

# Tenerife

Situación Turística

noviembre 2019

## SITUACIÓN TURÍSTICA DE TENERIFE noviembre 2019 (Datos 77,5% definitivo)

### Resumen

---

En los once meses transcurridos de 2019 se han alojado en Tenerife algo más de 5,6 millones de turistas, lo que supone un incremento del 5,5% respecto a igual periodo de 2018. Con estos datos, y con un mes de diciembre que se espera sea muy favorable, en 2019 se podrá sobrepasar la cifra de seis millones de alojados, lo que supondría un nuevo máximo alojativo en la isla y que pone de manifiesto la fortaleza turística de Tenerife, en un año golpeado por la quiebra de Thomas Cook PLC, el anuncio de cierre de bases aéreas de Ryanair y cese de rutas de Norwegian o, los vaivenes provocados por la falta de acuerdos del Brexit a lo que se suma la incertidumbre que ha generado los resultados de las elecciones en RU y su incidencia final que tenga sobre la futura situación de las compañías británicas (grupo IAG) tras el Brexit, en cuanto a requisitos de control de la propiedad y sedes en países europeos.

Con la futura integración Air Europa en el grupo IAG, la capacidad aérea del grupo coparía el 77,6% del mercado Peninsular para la próxima temporada de invierno 19/20, frente a un 56,8% que ostenta actualmente IAG sin Air Europa.

Si bien el crecimiento turístico se había aminorados durante los meses de verano y en el mes de octubre acusó un descenso de alojados de un 1,1%, afectado por la quiebra de Thomas Cook Group, en el mes de noviembre el turismo vuelve a retomar el incremento turístico con un aumento de casi un 4% en la cifra de alojados.

En estos resultados ha tenido un gran protagonismo el mercado español, que ha mantenido durante todo el año crecimientos superiores al 10%, lo que ha permitido salvar las pérdidas en otros emisores turísticos. Hasta el mes de noviembre, el mercado español acumula un incremento del 13,7%, con una cifra de 1.386.192 alojados.

El turismo internacional también registra hasta noviembre un crecimiento acumulado de un +3,1% y 4,2 millones de alojados, a pesar del descenso alojativo que registró el turismo internacional entre julio y octubre. En noviembre, el turismo extranjero vuelve a incrementar su presencia en la isla, con aumento en gran parte de los emisores internacionales, con la excepción del turismo alemán, que ha mantenido pérdidas durante todo el año, así como el mercado de Holanda, que acusó pérdidas en la temporada de verano, aunque parece recuperarse en el primer mes de esta temporada de invierno. Registran también pérdidas en el año los mercados de Suecia, Suiza, Austria y el segmento de Países del Este, en particular el mercado polaco.

La temporada de invierno se prevé complicada por los recortes de capacidad aérea con los principales emisores, las situaciones financieras y cierres de bases de algunas compañías aéreas o incluso los movimientos en contra de los vuelos ante la situación por el cambio climático “vergüenza de volar”.

El reflejo ya se viene viendo en la reducción de la contratación laboral en el sector turístico y paralelo aumento de las cifras de parados. Las expectativas de generación de empleo no son favorables.

## Noviembre 2019

Con una cifra de 482.255 alojados, noviembre registró un incremento de un +3,9% respecto al año anterior. Las pernoctaciones se mantienen estables a causa del descenso de -0,28 puntos en la duración de la estancia media (7,12 días de media). La ocupación alojativa se recortó un -3,6%, alcanzando un índice medio de 64,5%.

### Resumen de indicadores turísticos de Tenerife

		noviembre 2018	noviembre 2019	Var. Interanual	diferencia	
Tenerife	Alojados	Alojados total	464.192	482.255	3,9%	18.063
		Alojados hoteleros	307.701	331.543	7,7%	23.842
		Alojados extrahoteleros	156.491	150.712	-3,7%	-5.779
	Pernoctaciones	Pernoctaciones total	3.434.144	3.432.879	0,0%	-1.265
		Pernoctaciones hoteleras	2.131.388	2.182.824	2,4%	51.436
		Pernoctaciones extrahoteleras	1.302.756	1.250.055	-4,0%	-52.701
	Estancia media	Estancia media total	7,40	7,12		-0,28
		Estancia media en hoteles	6,93	6,58		-0,34
		Estancia media extrahotelera	8,32	8,29		-0,03
	Ocupación	Ocupación total	66,9%	64,5%	-3,6%	-2,4
		Ocupación hoteles	74,2%	72,4%	-2,5%	-1,9
		Ocupación extrahotelera	57,7%	54,3%	-5,8%	-3,3

FUENTE: Desarrollo Económico, Cabildo Insular de Tenerife. ELABORACIÓN: Turismo de Tenerife.

Los hoteles registraron en noviembre un incremento de alojados, así como de sus pernoctaciones a pesar del descenso de la estancia media. La ocupación hotelera, un 72,4% de media, descendió un -2,5%, por el efecto del aumento de plazas hoteleras.

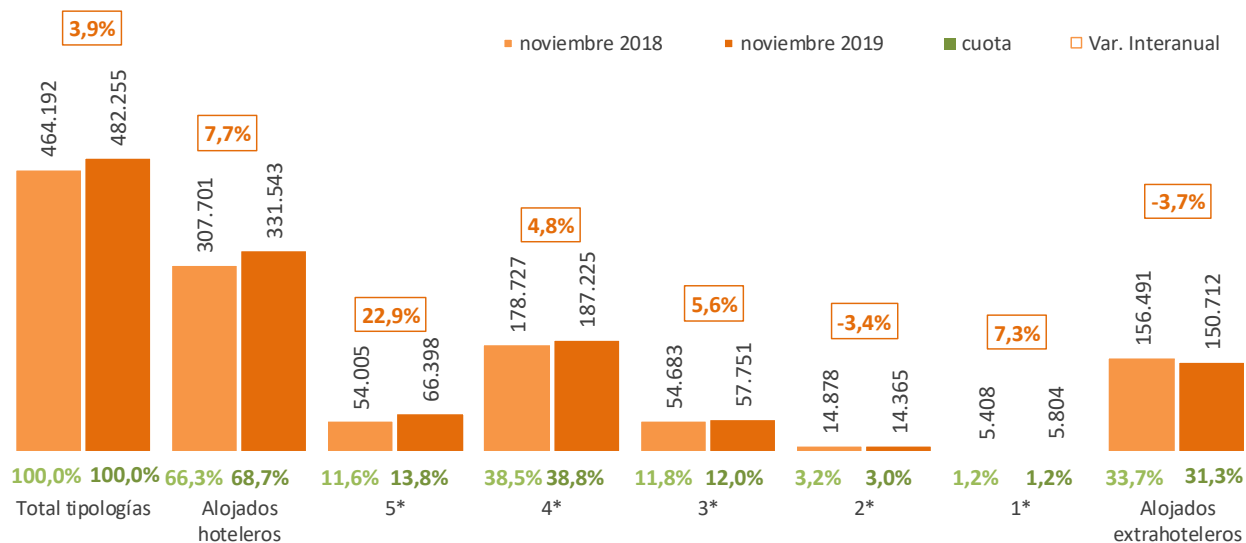
Los establecimientos extrahoteleros, al contrario que los hoteleros, han tenido un mes negativo con caída en la cifra de alojados (-3,7%) y de sus pernoctaciones (-4%). La estancia media cayó en -0,03 puntos, situándose en 8,29 días de media y, el índice de ocupación, un 54,3%, descendió un -5,8%, causado por el descenso de las pernoctaciones y el aumento de la oferta de plazas en el mercado (+1,9%).

En los hoteles de 5\*, no solo aumenta el número de turistas alojados sino también sus pernoctaciones (+15,8%) a pesar del recorte que sufre la estancia media en -0,39 puntos. En cuanto a su ocupación, ésta aumenta un ligero +0,1%, hasta situarse en una media del 71,7%.

En los hoteles de 4\* el balance es negativo, con descenso de las pernoctaciones (-1,5%), de la estancia media un -0,45 puntos (7,01 días) y de la ocupación un -3,3% (75,5%)

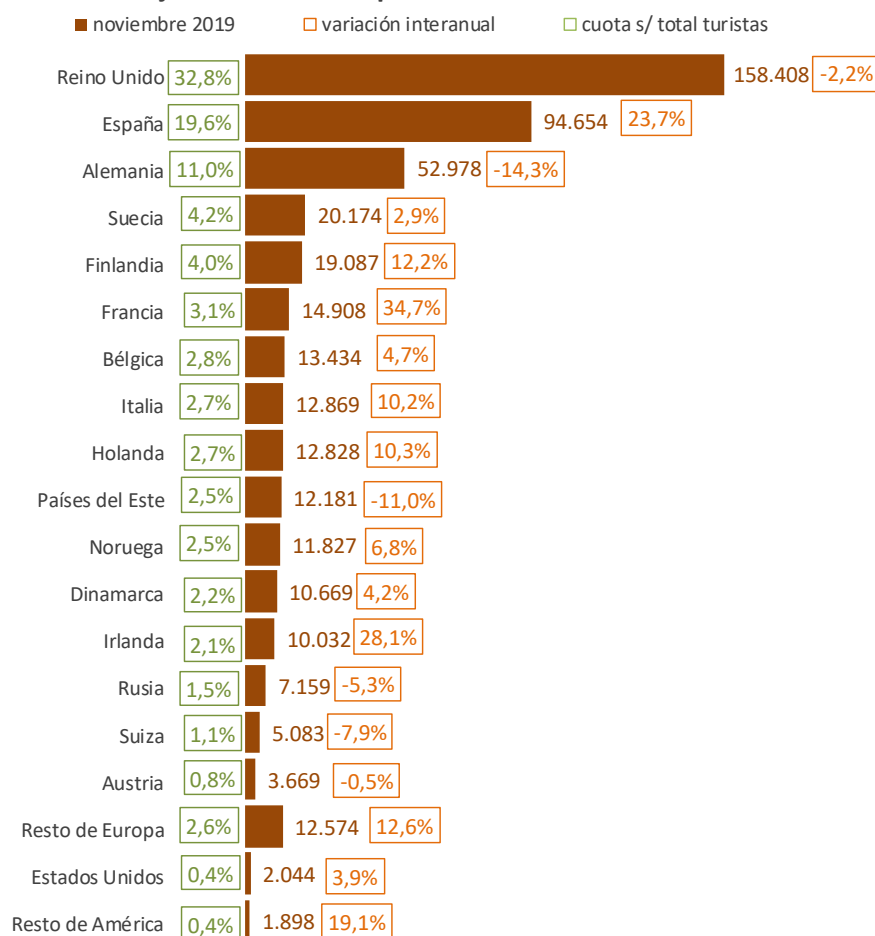
Por zonas turísticas, en noviembre aumento la cifra de alojados en la práctica totalidad de zonas y tipologías alojativas, salvo en los establecimientos extrahoteleros de la zona Sur (-6,7%) los de la zona de La Laguna-Bajamar-La Punta (-16,6%).

## Turismo alojado en Tenerife por tipología y categoría de alojamiento



FUENTE: Desarrollo Económico, Cabildo Insular de Tenerife. ELABORACIÓN: Turismo de Tenerife

## Turismo alojado en Tenerife por nacionalidad



FUENTE: Desarrollo Económico, Cabildo Insular de Tenerife. ELABORACIÓN: Turismo de Tenerife

Atendiendo a los mercados emisores, mantuvo crecimiento destacado el mercado nacional (+23,7%), mientras que los mercados extranjeros se mantienen estables tras cuatro meses consecutivos de descenso.

Desciende el turismo alojado del Reino Unido y Alemania, los dos principales emisores internacionales, así como los de Suiza, Austria, Rusia y Países del Este. Aumentó, sin embargo, la presencia alojativa de los restantes mercados turísticos.

## Acumulado noviembre 2019

El acumulado de año registra una cifra de 5.617.297 turistas alojados en Tenerife, un 5,5% más que en igual periodo de 2018. Las pernoctaciones acumulan un crecimiento del +3,2%, con un total de 39.762.507 pernoctaciones en el periodo y la ocupación, situada en un 67,4%, desciende en el conjunto de la isla un -2,2%, a causa del aumento de la oferta alojativa en la isla. La estancia media se acortó en -0,16 puntos, situándose en 7,08 días de media

El comportamiento en establecimientos hoteleros y extrahoteleros es similar, aumentando en ambos la cifra de alojados y pernoctaciones, mientras que la estancia media y las ocupaciones se reducen.

El sector alojativo de Tenerife mantiene pérdidas de rentabilidad desde 2018, y acumulaba entre enero y octubre 2019 una caída del RevPar alojativo del -1,8%, con descenso en hoteles (-1,9%) como en apartamentos (-3,3%). La isla ha perdido en lo que va de 2019 el 1,5% de los ingresos alojativos que tuvo en igual periodo del año anterior, lo que supone una cuantía de casi 18,5 millones de euros. Los hoteles han perdido en el año 3,5 millones de euros y los apartamentos 15 millones.

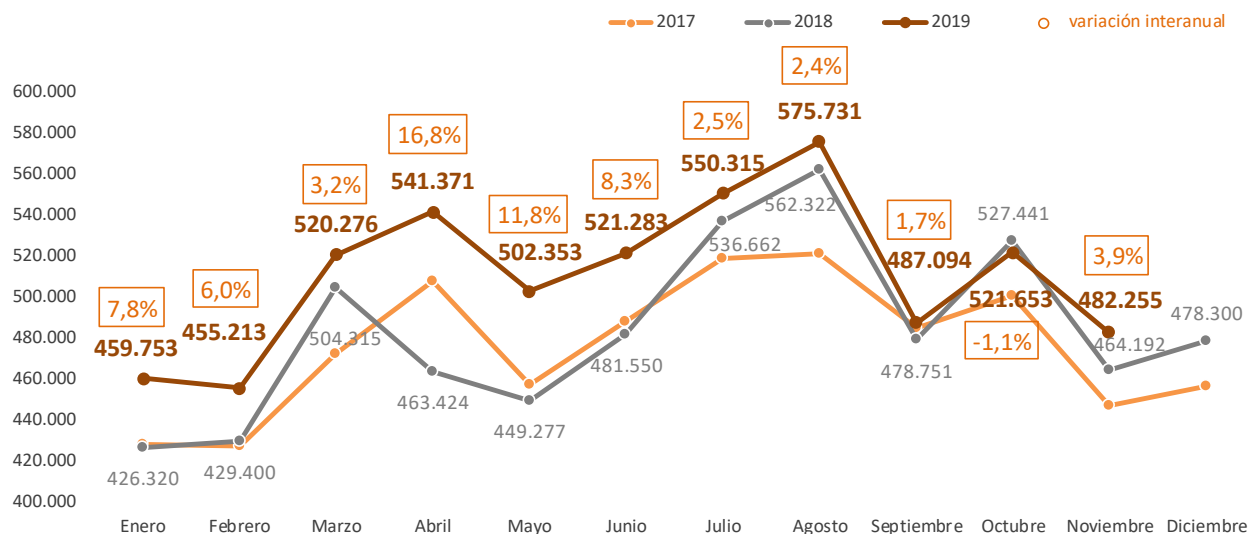
Sin embargo, el aumento de turismo en la isla genera un aumento de la facturación turística por la vía del gasto de los visitantes, a pesar del recorte que sufre el gasto hasta septiembre (-3,1%). Entre enero y septiembre 2019, último dato disponible, se estima que se facturó algo más de cinco millones de euros, lo que supuso unos 149 millones más que en igual periodo del año anterior.

### Resumen de indicadores turísticos de Tenerife

			acumulado noviembre 2018	acumulado noviembre 2019	Var. Interanual	diferencia
Tenerife	Alojados	Alojados total	5.323.654	5.617.297	5,5%	293.643
		Alojados hoteleros	3.539.342	3.739.643	5,7%	200.301
		Alojados extrahoteleros	1.784.312	1.877.654	5,2%	93.342
	Pernoctaciones	Pernoctaciones total	38.543.939	39.762.507	3,2%	1.218.568
		Pernoctaciones hoteleras	24.231.488	24.875.009	2,7%	643.521
		Pernoctaciones extrahoteleras	14.312.451	14.887.498	4,0%	575.047
	Estancia media	Estancia media total	7,24	7,08		-0,16
		Estancia media en hoteles	6,85	6,65		-0,19
		Estancia media extrahotelera	8,02	7,93		-0,09
	Ocupación	Ocupación total	68,9%	67,4%	-2,2%	-1,5
		Ocupación hoteles	76,3%	75,3%	-1,3%	-1,0
		Ocupación extrahotelera	59,2%	57,4%	-3,1%	-1,9
	Plazas estimadas	Plazas totales	171.029	177.274	3,7%	6.245
		Plazas hoteleras	95.723	100.563	5,1%	4.840
		Plazas extrahoteleras	75.306	76.711	1,9%	1.405

FUENTE: Desarrollo Económico, Cabildo Insular de Tenerife. ELABORACIÓN: Turismo de Tenerife.

## Evolución del turismo alojado en Tenerife



FUENTE: Desarrollo Económico, Cabildo Insular de Tenerife. ELABORACIÓN: Turismo de Tenerife

### Categorías alojativas

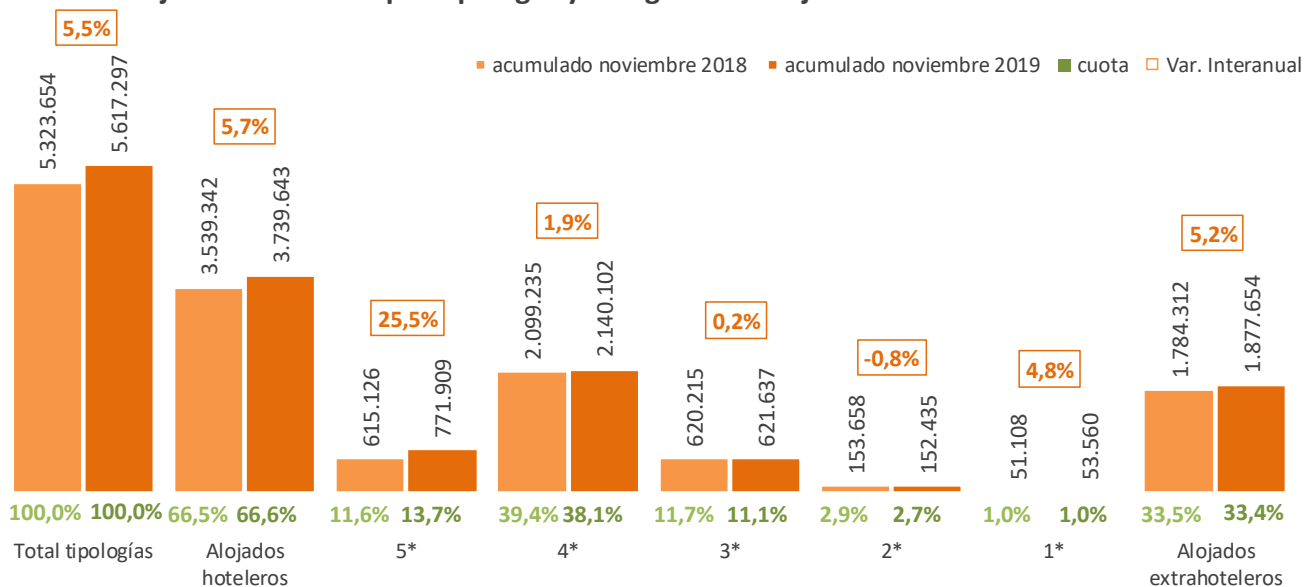
El aumento de alojados en establecimientos hoteleros se refleja en las categorías, siendo el más destacado el que se registra en los hoteles de 5 estrellas, que entre enero y noviembre alojaron un 25,5% más de turistas. No solo aumentaron los alojados, también lo hizo sus pernoctaciones (+21%) y su ocupación (+4,7%), alcanzando un índice del 77,3%. Sin embargo la duración de la estancia se recortó en -0,23 puntos, situándose en 6,25 días de media.

Por su parte, los hoteles de 4\* acumulan un crecimiento, en lo que va de año, de un +1,9%. Sus pernoctaciones se reducen un -1,1% y la estancia media se reduce en -0,22 puntos (7,08 días de media). La ocupación en esta categoría ha sido de un 78,4%, un -2,5% inferior a la del año anterior.

En los hoteles de 3\* se mantienen cifras de alojados levemente superiores a las del año anterior (+0,2%). Por el contrario, acusan caída sus pernoctaciones (-2,1%), la estancia media (-0,15 puntos) y su ocupación (-4,7%).

Los hoteles de 2\* pierde un -0,8% de alojados y aumentan un 4,8% en los de 1\*. Los restantes indicadores son positivos en ambas categorías.

## Turismo alojado en Tenerife por tipología y categoría de alojamiento



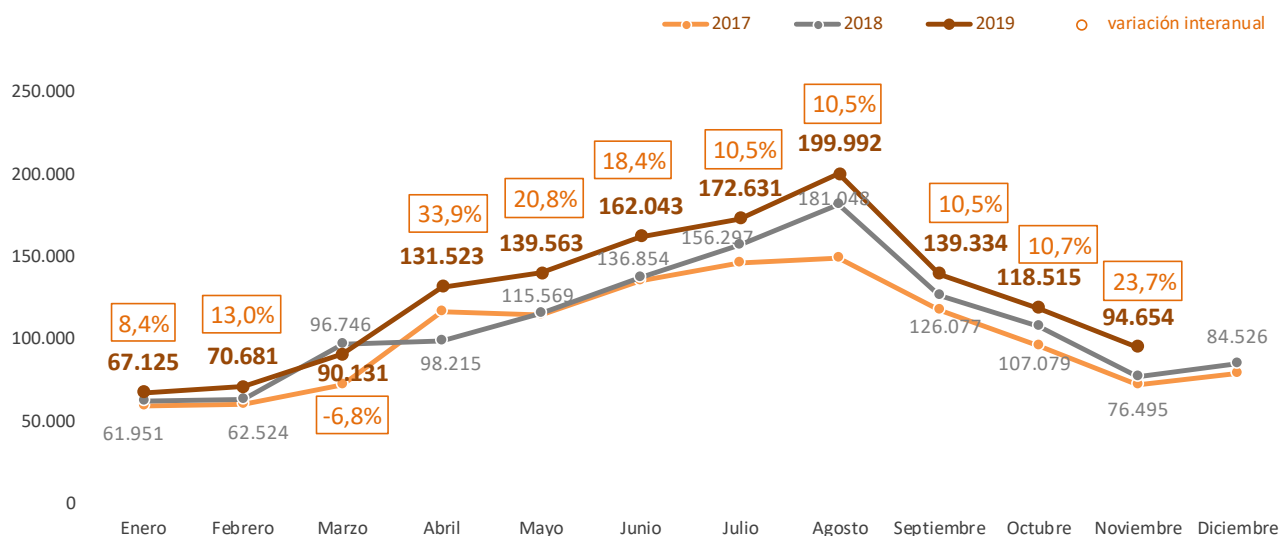
FUENTE: Desarrollo Económico, Cabildo Insular de Tenerife. ELABORACIÓN: Turismo de Tenerife

## Mercados

El **mercado español** mantiene una evolución muy positiva, con un aumento del +13,7% y una cifra de 1.386.192 alojados en lo que va de año. La marcha favorable del turismo nacional es un elemento clave en el balance positivo del año.

Gran dinamismo del turismo canario, que aumentó en estos meses un +20,8%. El turismo canario representa el 42,4% del turismo español alojado en la isla. El turismo peninsular, que supone el 57,6% del turismo nacional alojado, acumula también un crecimiento del +9%.

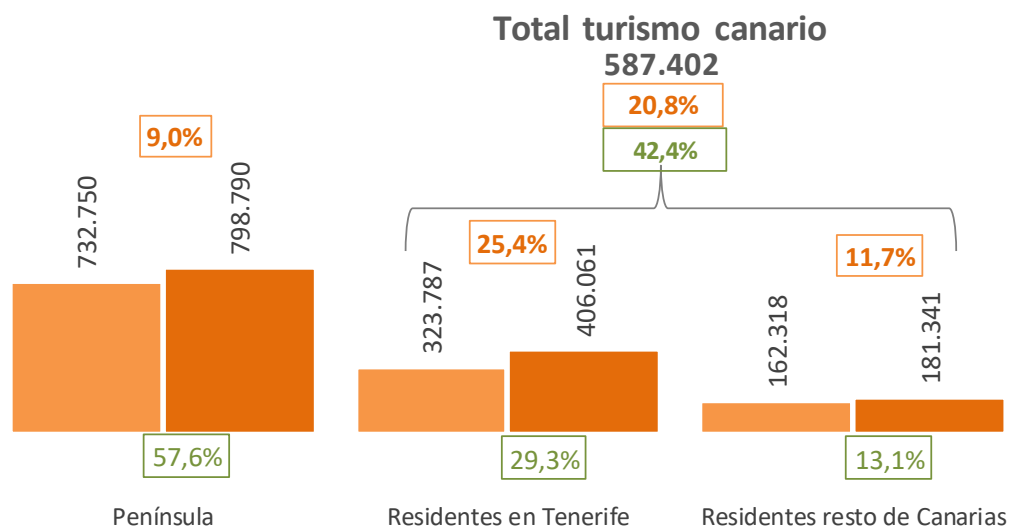
## Evolución mensual del turismo español alojado en Tenerife



FUENTE: Desarrollo Económico, Cabildo Insular de Tenerife. ELABORACIÓN: Turismo de Tenerife

## Turismo español alojado en Tenerife por lugar de

■ acumulado noviembre 2018 ■ acumulado noviembre 2019 □ cuota □ Var. Interanual



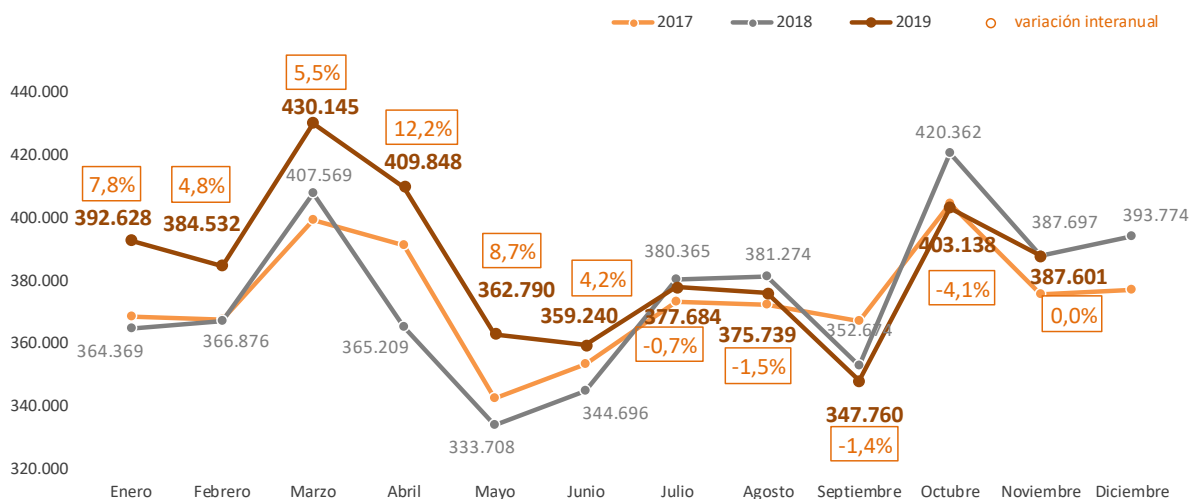
FUENTE: Desarrollo Económico, Cabildo Insular de Tenerife. ELABORACIÓN: Turismo de Tenerife

El **turismo internacional** también evolucionó favorablemente, con un aumento del +3,1% y un total de 4.231.105 alojados, si bien entre los meses de julio a octubre se registró un descenso en la isla.

En el acumulado a noviembre 2019, la mayor parte de los mercados emisores acumulan incrementos en la afluencia alojativa, con las excepciones de Alemania, Holanda, Suecia, Suiza, Austria y el conjunto de Países del Este.



## Evolución mensual del turismo extranjero alojado en Tenerife



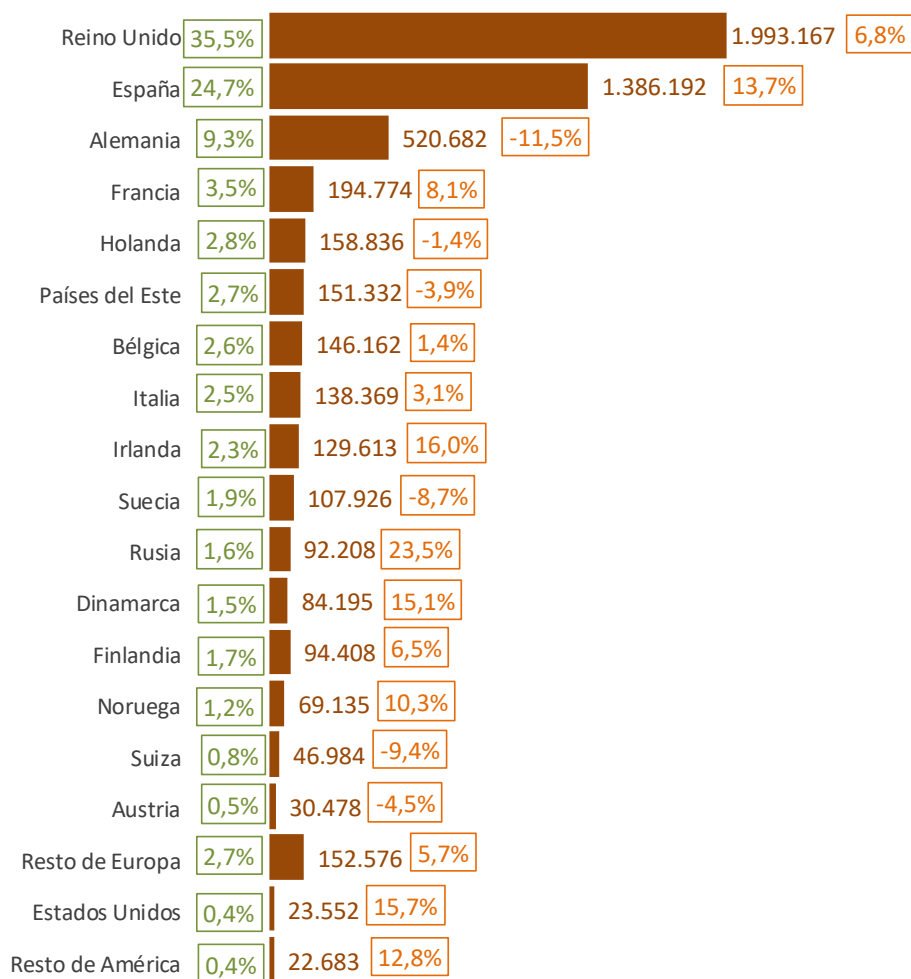
FUENTE: Desarrollo Económico, Cabildo Insular de Tenerife. ELABORACIÓN: Turismo de Tenerife

Con relación al **mercado británico**, nuestro principal emisor con una cuota de mercado del 35%, acumula en el año un incremento del 6,8% dado que mantuvo una excelente evolución en la isla hasta el mes de septiembre, con un incremento acumulado del 9%, si bien, durante los meses de verano ya se detectaba una moderación del crecimiento. La crisis de Thomas Cook golpea a este mercado, ocasionando una interrupción en la favorable marcha del mercado y provocando pérdidas de turismo británico en Tenerife en los meses de octubre y noviembre.

El **mercado alemán** acumula un descenso de alojados de un -11,5% hasta noviembre, similar al que se registra la llegada de pasajeros (-11,6%) procedentes de aeropuertos alemanes. Mercado afectado por la pérdida de

## Turismo alojado en Tenerife por nacionalidad

■ acumulado noviembre 2019 □ variación interanual □ cuota s/ total turistas



FUENTE: Desarrollo Económico, Cabildo Insular de Tenerife. ELABORACIÓN: Turismo de Tenerife

conectividad, tras la quiebra de Germania y la ralentización del crecimiento económico. El turismo alemán retoma con fuerza la vuelta a destinos competidores como Turquía, que entre enero y octubre 2019 recibió un 12% más de turistas alemanes, es decir casi 500 mil alemanes más.

De los **emisores nórdicos**, solo el mercado **sueco** acumula un descenso alojativo hasta noviembre (-8,7%), con caída también en la llegada de pasajeros desde Suecia (-9,7%). Un mercado que se ha visto especialmente afectado por la quiebra de Primera Air, a lo que se le une la merma de capacidad aérea de otras compañías. El resto de los emisores nórdicos han incrementado la cifra de alojado en la isla.

El **turismo francés** acumula un crecimiento de un +8,1%. También las cifras de pasajeros procedentes de Francia muestran este buen comportamiento, acumulando un crecimiento del +22,2%. El incremento de la conectividad en el mercado, especialmente impulsado Easyjet, contribuyen a esta mejora del tráfico y paralelamente al de franceses alojados.

Con balance positivo también se sitúa el mercado **belga** (+1,4%) y el **italiano** (+3,1%). En estos mercados, sin embargo, los datos de llegada de pasajeros son negativos, acumulando un descenso de un -2,6% desde Bélgica y de un -1,3% desde Italia, en el acumulado a noviembre. El mercado belga tiene un peso relevante de conexiones indirecta en sus vuelos a Tenerife, que puede incidir en estos resultados. Y el mercado italiano se ve afectado por el cierre de base de Norwegian y los descensos de capacidad.

Crece también el turismo **irlandés**, que acumula hasta noviembre un incremento del 16%, manteniendo así la trayectoria positiva de los últimos años. El crecimiento de alojados irlandeses va en línea con la evolución de pasajeros procedentes de aeropuertos irlandeses y del aumento de capacidad aérea ofertada.

También el mercado **ruso** se mantiene al alza, acumulando un crecimiento del +23,5% en las cifras de alojados. La mejora de la capacidad aérea regular con Tenerife, que duplica la oferta de plazas aéreas, ha supuesto un incremento en las cifras de tráfico desde Rusia de un +31% en el acumulado a noviembre.

Sin embargo, acumulan descensos en el número de alojados, el mercado **holandés** (-1,4%) y el de **Países del Este** (-3,9%). En el caso del mercado **holandés**, el descenso se arrastra durante los meses de abril a octubre, coincidiendo con la temporada de verano aérea, que redujo la oferta aérea -4,7%. Por el contrario, el mes de noviembre, con el inicio de la temporada de invierno, ha sido muy positivo, con un aumento de alojados holandeses de un 10,3%, si bien las previsiones de capacidad aérea para esta temporada son de descenso. También los **Países del Este** registraron pérdida de capacidad aérea, principalmente desde Polonia (-27%), en la temporada de verano 2019. Su previsión para el invierno es de un descenso del 24% de la capacidad.

Negativo igualmente el balance del mercado **suizo** (-9,4%), ha mantenido una evolución negativa desde el mes de marzo y del mercado **austriaco** (-4,5%). Sin embargo, el dato de llegada de pasajeros desde Austria es positivo (+77,1%), dado el aumento de capacidad ofertada por la entrada de Wizz Air y Lauda Motion en el mercado. Esta discrepancia entre alojados y pasajeros, como ya se han indicado en informes anteriores, responde a que los aeropuertos austriacos son origen de pasajeros de otras nacionalidades, especialmente de checos, húngaros o eslovacos, por su proximidad geográfica.

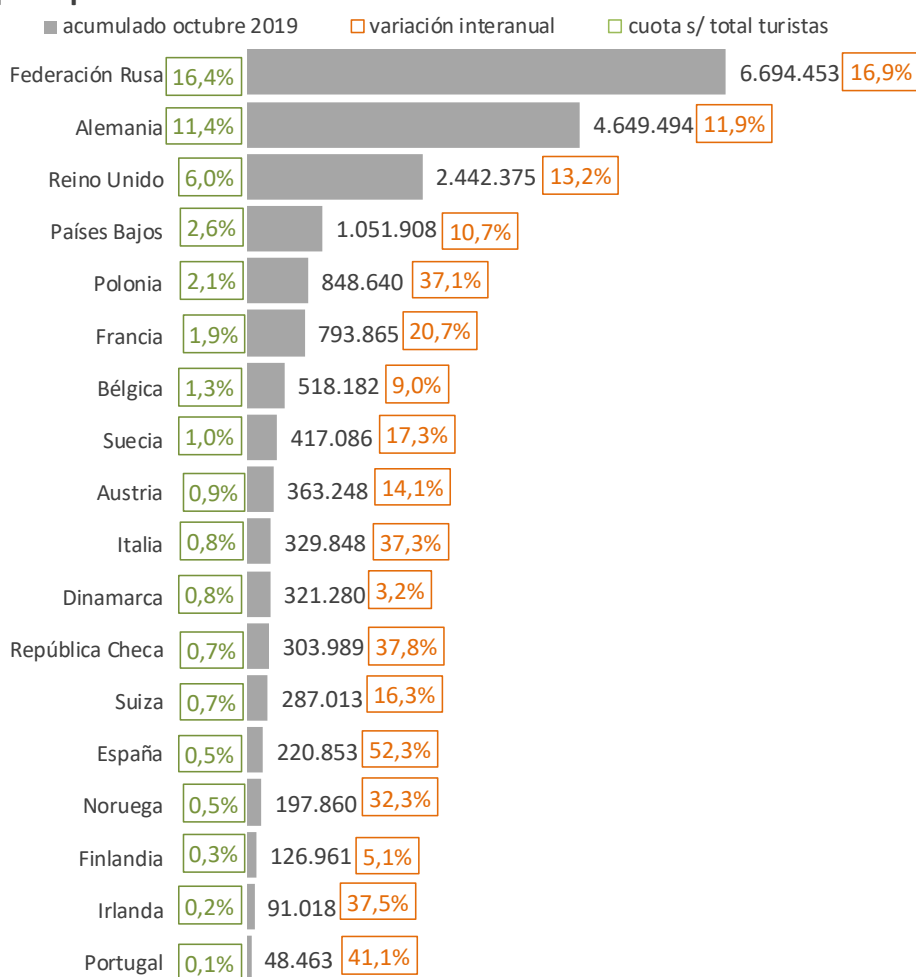
## Visitantes extranjeros que llegaron a Turquía (enero-octubre 2019)

Uno de los aspectos que ha marcado el desarrollo de turismo en 2019 es la consolidación de la recuperación de los destinos competidores del Mediterráneo Oriental. Entre estos competidores, Turquía se sitúa como el más importante, con el mayor volumen de turistas extranjeros. Cerró el año 2018 con una cifra de 39,5 millones de turistas extranjero, un +22,4% más que el año anterior, lo que supone un aumento de más de 7 millones de visitantes en el año.

Hasta octubre de 2019 ya ha superado la cifra con la que cerró el año anterior, registrando la llegada de 40,7 millones de visitantes extranjeros, 6,5 millones más que en igual periodo del año anterior (+14,5%).

La devaluación de la lira en casi un 40% respecto a las principales divisas internacionales, ha hecho más competitivo a este destino, favoreciendo tanto el interés de la demanda como el de los propios operadores, que obtienen allí mayores márgenes de rentabilidad. A este incentivo se unen las subvenciones del Gobierno turco a las aerolíneas y navieras de cruceros.

### Visitantes extranjeros que llegaron a Turquía de los principales mercados emisores de Tenerife



Fuente: Ministerio de Cultura y Turismo de Turquía. Elaboración: Turismo de Tenerife

## Indicadores zonales: acumulado noviembre 2019

Zona Sur: Balance positivo de indicadores, salvo en la ocupación, que cae en el conjunto de la zona. Prácticamente todos los mercados emisores aumentan, con la excepción del turismo alemán, holandés, sueco, suizo y Países del Este, que registran balances negativos en el acumulado a noviembre.

Zona Norte: Balance negativo de pernoctaciones y de la ocupación. La zona pierde turismo alemán, holandés, irlandés, suizo y austriaco. El balance positivo en los restantes emisores.

Santa Cruz: Balance positivo en sus hoteles. La zona sufre el descenso de alojados británicos, alemanes, belgas, suizos, y los cuatro nórdicos.

La Laguna-Bajamar: Positivo el balance de indicadores, salvo la ocupación hotelera. Destacado incremento de turismo español, principal emisor de la zona. También aumenta el turismo internacional, salvo el turismo irlandés y americano.

### Resumen de indicadores turísticos de Zona Sur

		acumulado noviembre 2018	acumulado noviembre 2019	Var. Interanual	diferencia	
Zona Sur	Alojados	Alojados total	4.021.387	4.263.625	6,0%	242.238
		Alojados hoteleros	2.537.105	2.716.280	7,1%	179.175
		Alojados extrahoteleros	1.484.282	1.547.345	4,2%	63.063
	Pernoctaciones	Pernoctaciones total	30.576.761	31.911.660	4,4%	1.334.899
		Pernoctaciones hoteleras	18.583.956	19.379.698	4,3%	795.742
		Pernoctaciones extrahoteleras	11.992.805	12.531.962	4,5%	539.157
	Estancia media	Estancia media total	7,60	7,48		-0,12
		Estancia media en hoteles	7,32	7,13		-0,19
		Estancia media extrahotelera	8,08	8,10		0,02
	Ocupación	Ocupación total	69,4%	69,0%	-0,5%	-0,4
		Ocupación hoteles	77,6%	77,0%	-0,8%	-0,6
		Ocupación extrahotelera	59,6%	59,5%	-0,3%	-0,2
	Plazas estimadas	Plazas totales	134.176	139.024	3,6%	4.848
		Plazas hoteleras	72.048	76.917	6,8%	4.869
		Plazas extrahoteleras	62.128	62.107	0,0%	-21

FUENTE: Desarrollo Económico, Cabildo Insular de Tenerife. ELABORACIÓN: Turismo de Tenerife.

## Resumen de indicadores turísticos de Zona Norte

			acumulado noviembre 2018	acumulado noviembre 2019	Var. Interanual	diferencia
Zona Norte	Alojados	Alojados total	1.031.333	1.061.454	2,9%	30.121
		Alojados hoteleros	746.476	753.345	0,9%	6.869
		Alojados extrahoteleros	284.857	308.109	8,2%	23.252
	Pernoctaciones	Pernoctaciones total	7.261.904	7.046.342	-3,0%	-215.562
		Pernoctaciones hoteleras	5.033.092	4.836.777	-3,9%	-196.315
		Pernoctaciones extrahoteleras	2.228.812	2.209.565	-0,9%	-19.247
	Estancia media	Estancia media total	7,04	6,64		-0,40
		Estancia media en hoteles	6,74	6,42		-0,32
		Estancia media extrahotelera	7,82	7,17		-0,65
	Ocupación	Ocupación total	72,1%	66,8%	-7,4%	-5,3
		Ocupación hoteles	75,4%	72,0%	-4,5%	-3,4
		Ocupación extrahotelera	65,6%	57,5%	-12,3%	-8,0
	Plazas estimadas	Plazas totales	30.915	31.621	2,3%	706
		Plazas hoteleras	20.288	20.120	-0,8%	-168
		Plazas extrahoteleras	10.627	11.501	8,2%	874

FUENTE: Desarrollo Económico, Cabildo Insular de Tenerife. ELABORACIÓN: Turismo de Tenerife.

## Resumen de indicadores turísticos de La Laguna-Tacoronte-Tegueste

			acumulado noviembre 2018	acumulado noviembre 2019	Var. Interanual	diferencia
La Laguna-Bajamar-La Punta-Tacoronte-Tegueste	Alojados	Alojados total	64.601	81.673	26,4%	17.072
		Alojados hoteleros	49.428	59.473	20,3%	10.045
		Alojados extrahoteleros	15.173	22.200	46,3%	7.027
	Pernoctaciones	Pernoctaciones total	222.074	286.424	29,0%	64.350
		Pernoctaciones hoteleras	131.240	140.453	7,0%	9.213
		Pernoctaciones extrahoteleras	90.834	145.971	60,7%	55.137
	Estancia media	Estancia media total	3,44	3,51		0,07
		Estancia media en hoteles	2,66	2,36		-0,29
		Estancia media extrahotelera	5,99	6,58		0,59
	Ocupación	Ocupación total	37,1%	36,6%	-1,4%	-0,5
		Ocupación hoteles	47,4%	49,7%	4,9%	2,3
		Ocupación extrahotelera	28,2%	29,1%	3,3%	0,9
	Plazas estimadas	Plazas totales	2.058	2.346	14,0%	288
		Plazas hoteleras	836	846	1,2%	10
		Plazas extrahoteleras	1.222	1.500	22,7%	278

FUENTE: Desarrollo Económico, Cabildo Insular de Tenerife. ELABORACIÓN: Turismo de Tenerife.

## Resumen de indicadores turísticos de Santa Cruz

		acumulado noviembre 2018	acumulado noviembre 2019	Var. Interanual	diferencia	
Santa Cruz	Alojados	Alojados hoteleros	206.333	210.545	2,0%	4.212
	Pernoctaciones	Pernoctaciones hoteleras	483.200	518.081	7,2%	34.881
	Estancia media	Estancia media en hoteles	2,34	2,46		0,12
	Ocupación	Ocupación hoteles	56,9%	59,3%	4,3%	2,44
	Plazas estimadas	Plazas hoteleras	2.551	2.680	5,1%	129

FUENTE: Desarrollo Económico, Cabildo Insular de Tenerife. ELABORACIÓN: Turismo de Tenerife.