

# Tenerife

Situación Turística

septiembre 2019

## SITUACIÓN TURÍSTICA DE TENERIFE

### septiembre 2019 (Datos 76,6% definitivos)

#### Septiembre 2019

En el mes de septiembre se han alojado en los establecimientos turísticos de la isla 487.094 turistas, un +1,7% más que en el mismo mes del año anterior. Las pernoctaciones incrementaron un +1,4%, con un total de 3.489.406 pernoctaciones y la estancia media se acorta en -0,02 puntos, para una estancia de 7,16 días de media. La ocupación alojativa se situó en un 65,6%, lo que ha supuesto un descenso de un -2,2% en el índice de ocupación.

#### Resumen de indicadores turísticos de Tenerife

		septiembre 2018	septiembre 2019	Var. Interanual	diferencia	
Tenerife	Alojados	Alojados total	478.751	487.094	1,7%	8.343
		Alojados hoteleros	318.032	331.871	4,4%	13.839
		Alojados extrahoteleros	160.719	155.223	-3,4%	-5.496
	Pernoctaciones	Pernoctaciones total	3.441.372	3.489.406	1,4%	48.034
		Pernoctaciones hoteleras	2.184.529	2.230.741	2,1%	46.212
		Pernoctaciones extrahoteleras	1.256.843	1.258.665	0,1%	1.822
	Estancia media	Estancia media total	7,19	7,16		-0,02
		Estancia media en hoteles	6,87	6,72		-0,15
		Estancia media extrahotelera	7,82	8,11		0,29
	Ocupación	Ocupación total	67,1%	65,6%	-2,2%	-1,5
		Ocupación hoteles	76,1%	73,9%	-2,8%	-2,1
		Ocupación extrahotelera	55,6%	54,7%	-1,7%	-0,9

FUENTE: Desarrollo Económico, Cabildo Insular de Tenerife. ELABORACIÓN: Turismo de Tenerife.

La modalidad hotelera registró un aumento de alojados del +4,4% y del +2,1% en las pernoctaciones. Sin embargo, descendió su ocupación un -2,8%, situada en el mes en un 73,9%. La estancia media también se acorta en -0,15 puntos y se sitúa en 6,72 días de media.

Aumentó la cifra de turistas alojados en los hoteles de 5 estrellas un 11,8%, un +2,3% los hoteles de 4\* y un +8,2% los de 3\*. Descendió, sin embargo, en hoteles de 2\* (-10,3%) y en los de 1\* (-11,5%).

En los hoteles de 5\* es positivo el balance de la pernoctación (+15,4%) y estancia media (+0,20 puntos), aunque la ocupación, un 71,5% en el mes, se redujo ligeramente (-0,2%) a causa del aumento de plazas en el mercado. En los hoteles de 4\* son negativos todos estos indicadores.

A diferencia de los hoteles, en los establecimientos extrahoteleros descendió la cifra de alojados un -3,4% pero aumentó la duración de la estancia en +0,29 puntos, lo que ha favorecido la estabilidad de las pernoctaciones. El índice de ocupación también cayó en el sector extrahotelero un -1,7%, situándose en una ocupación de un 55,6% de media.

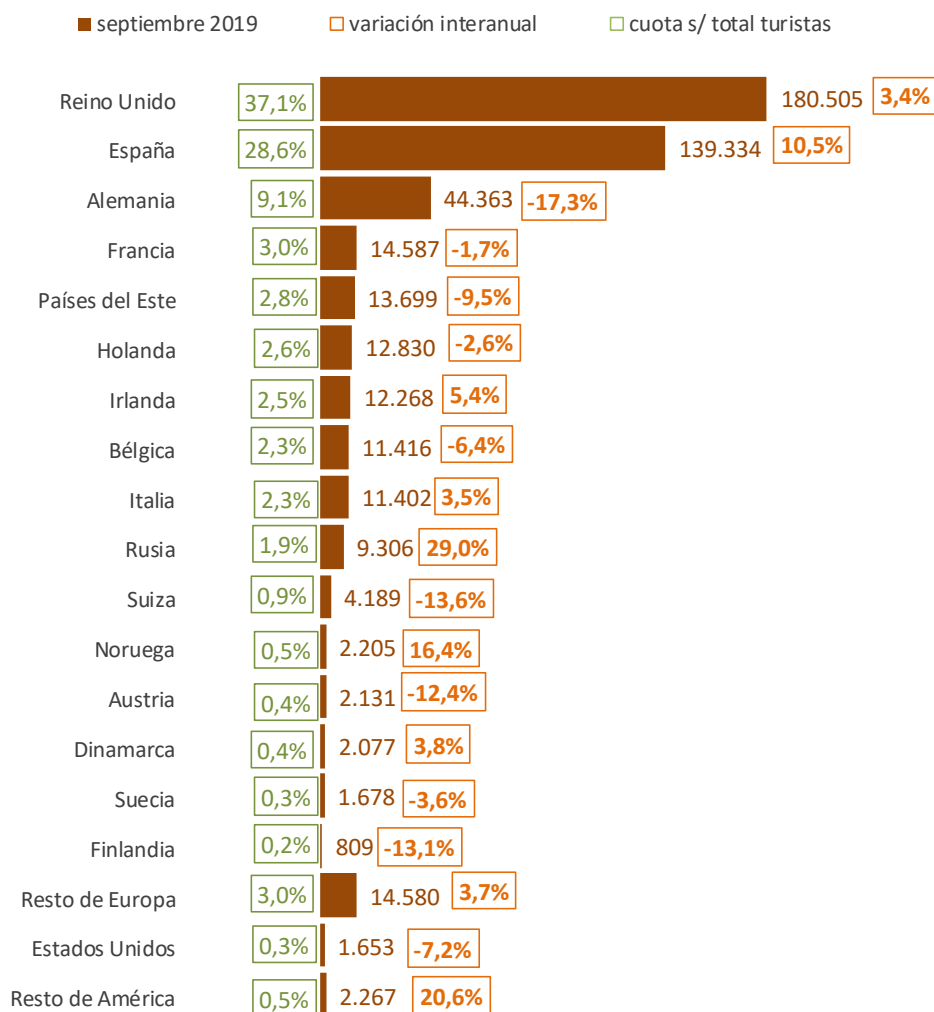
En septiembre, sólo la zona Norte tuvo un resultado negativo en el indicador de alojados y el de pernoctaciones. Sin embargo, en lo relativo a los índices de ocupación, tanto la zona Sur (-0,4%) como la Norte (-9,1%) tuvieron un retroceso.

El turismo español alojado aumentó en la isla un +10,5% pero cayó, por tercer mes consecutivo, el turismo internacional (-1,4%) que ya acumula para los tres meses de verano un descenso del -1,2%. Septiembre ha sido el primer mes del año en el que se registra un descenso de llegadas de pasajeros internacionales en los aeropuertos insulares.

En Tenerife, descendió en septiembre la cifra de alojados alemanes, belgas, holandeses, suecos, finlandeses y suizos, mercados que también han sufrido una caída de llegadas de pasajeros desde estos países de origen en septiembre. También la isla sufrió pérdidas de alojados franceses y austriacos mercados que sin embargo han incrementado su tráfico aéreo en el mes de septiembre. Dos mercados que han tenido aumento importante de la capacidad aérea, lo que propicia que sus aeropuertos sean utilizados por otras nacionalidades para viajar a Tenerife.

En lo relativo al mercado británico, principal afectado por la quiebra de Thomas Cook UK, en septiembre mantuvo cifras de alojados positivas en el mes, aumentando un +3,4%, pero no en las llegadas de pasajeros desde el Reino Unido que descendió un -1,6%.

### Turismo alojado en Tenerife por nacionalidad



FUENTE: Desarrollo Económico, Cabildo Insular de Tenerife. ELABORACIÓN: Turismo de Tenerife

## Acumulado septiembre 2019

Tenerife acumula entre enero y septiembre una cifra de 4.613.389 turistas alojados en sus establecimientos alojativos, un +6,5% más que en igual periodo del año anterior. Pese al descenso de -0,16 puntos en la estancia media, que se sitúa en 7,10 días de media, las pernoctaciones acumulan un crecimiento del +4,2%, con un total de 32.745.804 pernoctaciones en los nueve meses. Sin embargo, la ocupación, situada en un 68%, descendió en el conjunto de la isla un -1,6%, a causa del desequilibrio que persiste por el crecimiento de la oferta alojativa, que ha aumentado por encima de lo que lo hacen las pernoctaciones.

### Resumen de indicadores turísticos de Tenerife

			acumulado septiembre 2018	acumulado septiembre 2019	Var. Interanual	diferencia
Tenerife	Alojados	Alojados total	4.332.021	4.613.389	6,5%	281.368
		Alojados hoteleros	2.884.450	3.050.179	5,7%	165.729
		Alojados extrahoteleros	1.447.571	1.563.210	8,0%	115.639
	Pernoctaciones	Pernoctaciones total	31.426.331	32.745.804	4,2%	1.319.473
		Pernoctaciones hoteleras	19.780.576	20.395.558	3,1%	614.982
		Pernoctaciones extrahoteleras	11.645.755	12.350.246	6,0%	704.491
	Estancia media	Estancia media total	7,25	7,10		-0,16
		Estancia media en hoteles	6,86	6,69		-0,17
		Estancia media extrahotelera	8,05	7,90		-0,14
	Ocupación	Ocupación total	69,1%	68,0%	-1,6%	-1,1
		Ocupación hoteles	76,3%	75,8%	-0,7%	-0,5
		Ocupación extrahotelera	59,5%	58,1%	-2,4%	-1,4
	Plazas estimadas	Plazas totales	171.029	177.274	3,7%	6.245
		Plazas hoteleras	95.723	100.563	5,1%	4.840
		Plazas extrahoteleras	75.306	76.711	1,9%	1.405

FUENTE: Desarrollo Económico, Cabildo Insular de Tenerife. ELABORACIÓN: Turismo de Tenerife.

Los hoteles incrementaron la cifra de alojados un +5,7% en el acumulado a septiembre, aumentando también sus pernoctaciones un +3,1%, mermadas por la contracción de la estancia media en -0,17 puntos y 6,69 días de media. También disminuyó el índice de ocupación hotelero un -0,7%, alcanzando un nivel de 75,8% de media en el año.

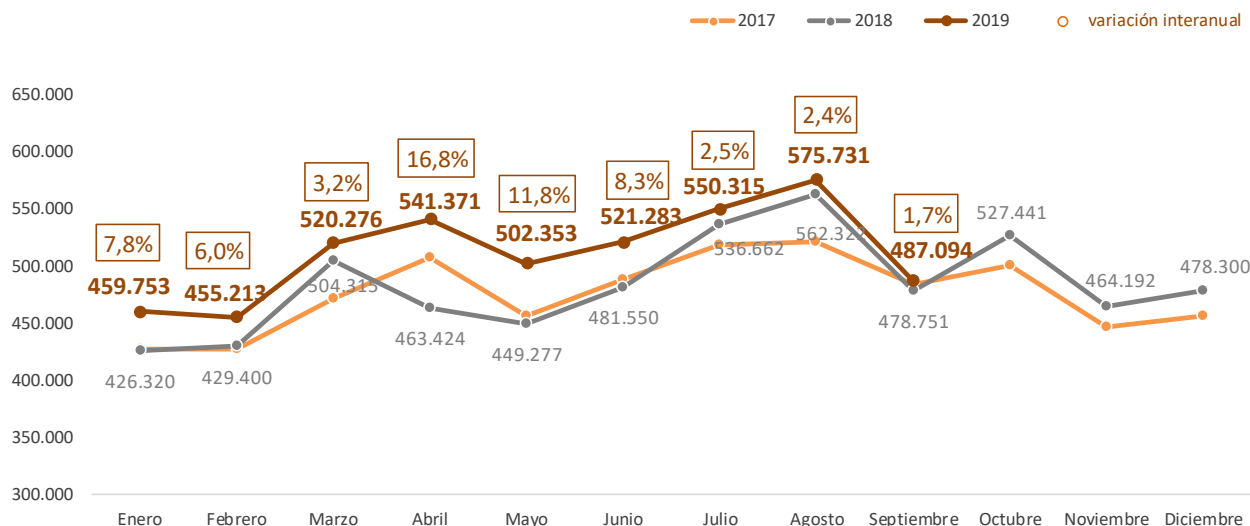
Los alojados extrahoteleros acumulan en el período un crecimiento de un +8%, con incremento de las pernoctaciones (+6%) y descenso de la estancia media (-0,14 puntos). La ocupación, que alcanza de media un 58,1%, experimentó un descenso de un -1,4% respecto al mismo período del año anterior.

Aunque el balance de los nueve meses es positivo, los meses del verano registran una moderación del crecimiento y, como se ha visto, descenso del mercado extranjero.

Una mayor competencia de destinos en temporada estival, al perder las islas su ventaja climática; el descenso de capacidad aérea en la temporada; situaciones de inseguridad como es el desenlace del Brexit o la reciente quiebra del Grupo Thomas Cook a finales de septiembre, con la consiguiente

pérdida de conectividad y de seguridad en los mercados, o desaceleración económica con previsiones de estancamiento del PIB, no ayuda a mejorar la situación prevista para los próximos meses del año y la temporada de invierno 19/20.

## Evolución mensual del turismo alojado en Tenerife



FUENTE: Desarrollo Económico, Cabildo Insular de Tenerife. ELABORACIÓN: Turismo de Tenerife

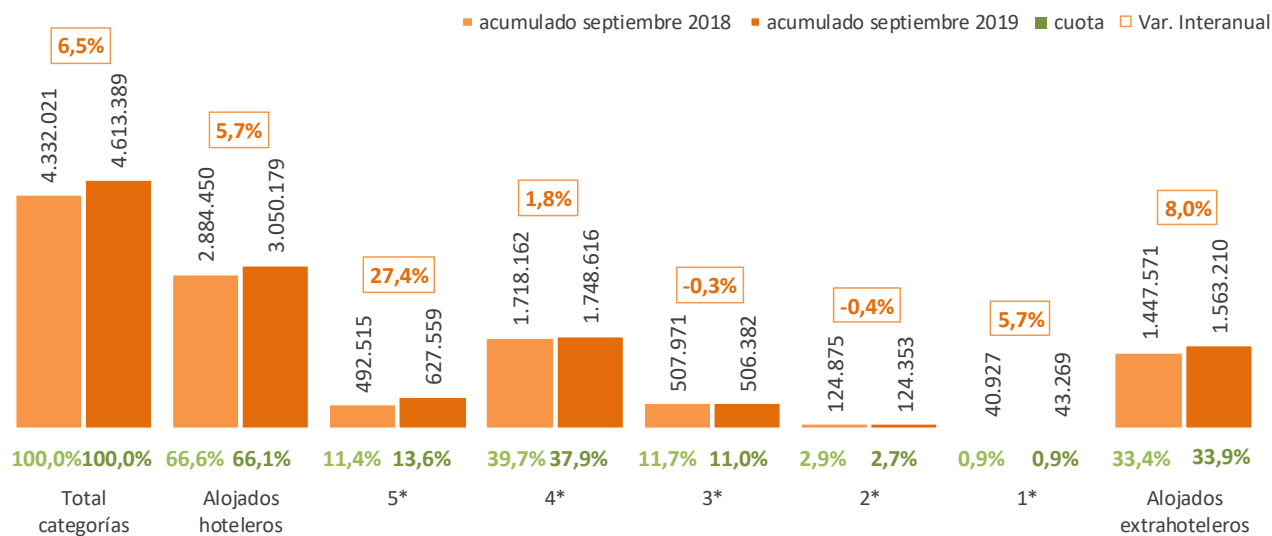
## Categorías alojativas

En los nueve meses ha aumentado la cifra de turismo alojado en hoteles de 5\* estrellas un +27,4% y, sus pernoctaciones, un +22,8%. La duración de la estancia se recorta 0,23 puntos, situándose en 6,25 días de media. La ocupación crece un +6,3%, alcanzando un índice del 77,6%.

Los hoteles de 4\* acumulan un crecimiento en el año de un +1,8%. Sus pernoctaciones se han reducido ligeramente (-0,6%) así como la estancia media, que se acorta en -0,17 puntos (7,13 días de media). La ocupación en esta categoría ha sido de un 78,9%, un -1,9% inferior a la del año anterior.

A diferencia de las categorías de 5\* y 4\*, los hoteles de 3\* han tenido descenso en todos los indicadores alojativos. Aumenta, sin embargo, todos los indicadores los hoteles de 2\* y 1\*, salvo la cifra de turismo alojado en hoteles de 2\* que descienden ligeramente.

## Turismo alojado en Tenerife por tipología y categoría de alojamiento



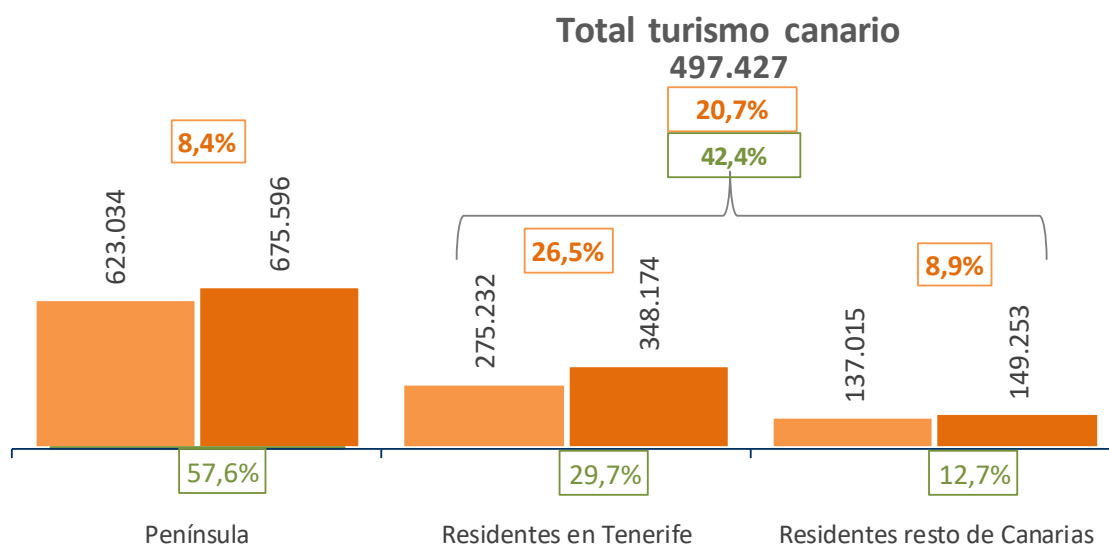
FUENTE: Desarrollo Económico, Cabildo Insular de Tenerife. ELABORACIÓN: Turismo de Tenerife

## Mercados

El **mercado español** acumuló un aumento del +13,3% con una cifra de 1.173.023 españoles alojados. Gran dinamismo del turismo canario, que aumentó en estos meses un +20,7%, mercado que representa el 42,4% del turismo español alojado en la isla. El turismo peninsular, que supone el 57,6% del turismo nacional alojado, acumula también un crecimiento del +8,4%.

### Turismo español alojado en Tenerife por lugar de residencia

■ acumulado septiembre 2018 ■ acumulado septiembre 2019 □ cuota □ Var. Interanual



FUENTE: Desarrollo Económico, Cabildo Insular de Tenerife. ELABORACIÓN: Turismo de Tenerife

El **turismo internacional** también aumentó en los nueve meses un +4,4% con un total de 3.440.366 alojados, aunque como se ha detallado, registra descenso en los últimos tres meses: julio (-0,7%), agosto (-1,5%) y septiembre (-1,4%).

Hasta el mes de septiembre el balance ha sido positivos en la mayoría de los emisores, con las excepciones de Alemania, Holanda, Suecia, Suiza, Austria y el conjunto de Países del Este.

El **mercado británico** acumula hasta septiembre un incremento del +9,1%, es decir 138 mil británicos alojados más que el año anterior. La evolución del mercado británico ha sido muy positiva en la temporada de invierno, entre noviembre 18 y abril 19, aumentando un +11%. Los meses de verano, aunque positivos también, han moderado el crecimiento. El impacto de la quiebra de Thomas Cook UK no es aún visible en los datos de alojados del mes de septiembre, aunque sí en las cifras de llegadas de pasajeros que retrocedieron un 1,6%.

El **mercado alemán** acumula un descenso de un -9,7% hasta septiembre, para un total de 420.893 alojados. El aumento de turistas alemanes en destinos competidores, como Turquía, que ha recibido 408 mil turistas más (+14%) que en el periodo enero a agosto 2018; el descenso de conectividad; la ralentización del crecimiento económico y el buen clima en Alemania durante el verano, son algunos de los factores que explican la situación general de este mercado.

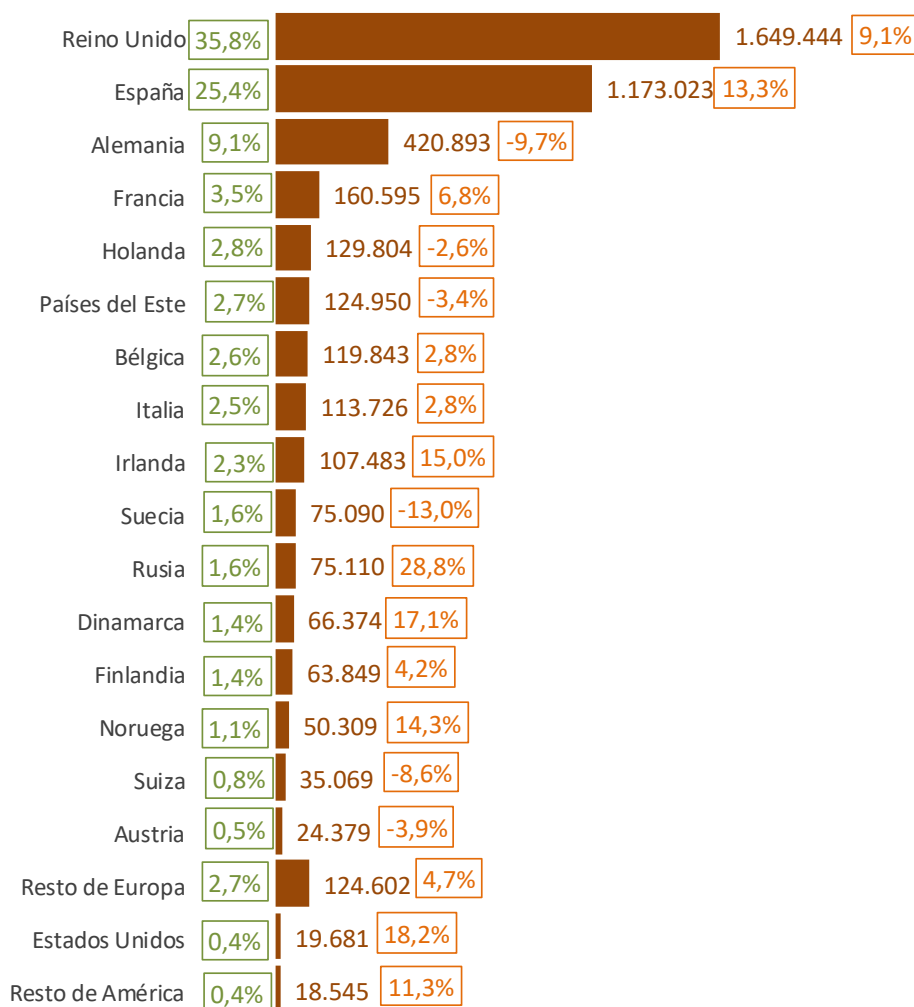
Los mercados **nórdicos**, en conjunto, acumulan 255.622 turistas alojados, un +3% más que el año anterior. Solo el mercado **sueco** acumula descenso alojativo hasta septiembre (-13%), con caída también en la llegada de pasajeros desde Suecia (-16,3%). Los restantes emisores nórdicos incrementan la cifra de alojado en la isla: **daneses** (+17,1%), **finlandeses** (+4,2%), y **noruegos** (+14,3%).

El turismo **francés** alojado acumula un crecimiento de un +6,8%. También las cifras de pasajeros procedentes de Francia registran un aumento del +19,2%, impulsadas por la mejora de la conectividad con el mercado.

También es positivo el balance del turismo **belga**, que aumenta un +2,8% en el conjunto insular. Lo mismo que el turismo **italiano**, que incrementa también un +2,8%. Si bien ambos mercados se debilitan durante los meses de verano.

### Turismo alojado en Tenerife por nacionalidad

■ acumulado septiembre 2019    □ variación interanual    □ cuota s/ total turistas



FUENTE: Desarrollo Económico, Cabildo Insular de Tenerife. ELABORACIÓN: Turismo de Tenerife

El turismo **irlandés** ha mantenido una trayectoria positiva en los últimos años, mantenida en los nueve meses del año con un incremento del +15%.

El mercado **ruso** también se mantiene al alza, acumulando un crecimiento del +28,8% en las cifras de alojados. La mejora de la capacidad aérea regular con Tenerife ha supuesto un incremento en las cifras de tráfico desde Rusia de un +39% en el acumulado a septiembre. En cambio, el turismo de otros **Países**



**del Este** se ha moderado desde el segundo trimestre del año, incidiendo principalmente, la pérdida de conectividad con Polonia (-20%).

De igual forma acusan bajada en la isla el turismo **holandés** (-2,6%), **suizo** (-8,6%) y **austriaco** (-3,9%).

El mercado **holandés** se mantuvo en cifras positivas hasta el inicio de la temporada aérea de verano, que tuvo un recorte de la capacidad aérea (-4,7%).

También el mercado **austriaco** mantiene pérdidas desde mayo, aunque no se refleja descenso en los datos de llegadas de pasajeros (+88,3%). El mercado duplicó su capacidad en la temporada de verano por la entrada de Wizz Air y Lauda Motion.

El mercado **suizo** mantiene la evolución negativa desde abril. Las cifras de pasajeros también retroceden un 7,9% en el acumulado a septiembre, en lo que ha afectado la quiebra de Germania a principios de año, la salida de Vueling y el descenso de oferta de Tui y Easyjet.

A modo de resumen, la situación en los nueve primeros meses de 2019 es positiva para el sector alojativo de la isla en lo que se refiere a cifra de alojados y pernoctaciones, aunque los niveles de ocupación continúan aún con descenso, se va amortizando paulatinamente, el fuerte incremento alojativo que registró Tenerife en 2018, con caídas de ocupación cada vez menos intensas.

No obstante, el crecimiento turístico empieza a mostrarse más moderado que en la temporada de invierno y que en la primera mitad del año, debilitándose la demanda extranjera, lo que tiene reflejo tanto en las cifras alojativas como en las de llegadas aéreas internaciones.

La moderación del crecimiento turístico ha comenzado en Tenerife más tarde que en el resto de islas de Canarias, que ya arrastraban caídas durante todo el año 2019.

## Indicadores zonales: acumulado septiembre 2019

---

### Zona Sur

La zona Sur ha alojado en el periodo a un total de 3.504.410 turistas, acumulando un crecimiento de un +7,2%, con aumento de alojados en hoteles (+7,2%) y en establecimientos extrahoteleros (+7,4%)

Las pernoctaciones aumentaron un +5,3%, aumentando tanto en hoteles como en el extrahotelero. Sin embargo, la estancia media se acorta en la zona un -0,14 puntos, situándose en 7,49 días de media.

En cuanto a las cifras de ocupación, la zona tuvo un 69,5%, siendo del 77,3% en hoteles y de un 60,3% en los establecimientos extrahoteleros. La ocupación se mantiene respecto al año anterior (+0,1%), registrando un ligero descenso de la ocupación de los hoteles de la zona (-0,4%) y un aumento en los establecimientos extrahoteleros (+1%).

Desciende en la zona el turismo alemán, holandés, sueco y suizo, aumentando el resto de emisores, con balances muy positivos todos ellos.

## Resumen de indicadores turísticos de Zona Sur

			acumulado septiembre 2018	acumulado septiembre 2019	Var. Interanual	diferencia
Zona Sur	Alojados	Alojados total	3.268.000	3.504.410	7,2%	236.410
		Alojados hoteleros	2.067.923	2.215.868	7,2%	147.945
		Alojados extrahoteleros	1.200.077	1.288.542	7,4%	88.465
	Pernoctaciones	Pernoctaciones total	24.916.628	26.239.355	5,3%	1.322.727
		Pernoctaciones hoteleras	15.178.848	15.827.068	4,3%	648.220
		Pernoctaciones extrahoteleras	9.737.780	10.412.287	6,9%	674.507
	Estancia media	Estancia media total	7,62	7,49		-0,14
		Estancia media en hoteles	7,34	7,14		-0,20
		Estancia media extrahotelera	8,11	8,08		-0,03
	Ocupación	Ocupación total	69,4%	69,5%	0,1%	0,0
		Ocupación hoteles	77,6%	77,3%	-0,4%	-0,3
		Ocupación extrahotelera	59,7%	60,3%	1,0%	0,6
	Plazas estimadas	Plazas totales	134.176	139.024	3,6%	4.848
		Plazas hoteleras	72.048	76.917	6,8%	4.869
		Plazas extrahoteleras	62.128	62.107	0,0%	-21

FUENTE: Desarrollo Económico, Cabildo Insular de Tenerife. ELABORACIÓN: Turismo de Tenerife.

## Zona Norte

La zona Norte mantuvo un crecimiento alojativo entre enero y septiembre de un +3,4%. Sin embargo, descienden las pernoctaciones un -1,5%, consecuencia del descenso de la estancia media que se produce en la zona (-0,33 puntos). La ocupación se redujo un -6,5% en el período, para un índice del 67,9%,

Los hoteles de la zona Norte ganaron alojados (+1,4%) en este periodo, mientras que las pernoctaciones se redujeron un -1,7% y la estancia media -0,21 puntos. La ocupación cayó un -2,6%, con un índice en hoteles de un 73,6%.

En los establecimientos extrahoteleros aumentó un +8,5% la cifra de alojados, aunque el recorte en la estancia media de -0,69 puntos, motiva un descenso de las pernoctaciones del -1,1%. Las pérdidas de pernoctaciones junto con el aumento de la oferta extrahotelera, lleva a una pérdida de ocupación extrahotelera en la zona del -13,3%, que alcanza en estos meses una media del 58%.

La zona incrementa la cifra de alojados en la mayor parte de los emisores, con las excepciones del turismo alemán, holandés, irlandés, suizo y austriaco.

## Resumen de indicadores turísticos de Zona Norte

			acumulado septiembre 2018	acumulado septiembre 2019	Var. Interanual	diferencia
Zona Norte	Alojados	Alojados total	847.195	876.091	3,4%	28.896
		Alojados hoteleros	611.075	619.828	1,4%	8.753
		Alojados extrahoteleros	236.120	256.263	8,5%	20.143
	Pernoctaciones	Pernoctaciones total	5.949.224	5.859.228	-1,5%	-89.996
		Pernoctaciones hoteleras	4.109.178	4.038.544	-1,7%	-70.634
		Pernoctaciones extrahoteleras	1.840.046	1.820.684	-1,1%	-19.362
	Estancia media	Estancia media total	7,02	6,69		-0,33
		Estancia media en hoteles	6,72	6,52		-0,21
		Estancia media extrahotelera	7,79	7,10		-0,69
	Ocupación	Ocupación total	72,7%	67,9%	-6,5%	-4,7
		Ocupación hoteles	75,6%	73,6%	-2,6%	-2,0
		Ocupación extrahotelera	66,9%	58,0%	-13,3%	-8,9
	Plazas estimadas	Plazas totales	30.915	31.621	2,3%	706
		Plazas hoteleras	20.288	20.120	-0,8%	-168
		Plazas extrahoteleras	10.627	11.501	8,2%	874

FUENTE: Desarrollo Económico, Cabildo Insular de Tenerife. ELABORACIÓN: Turismo de Tenerife.

## Santa Cruz

En el acumulado a septiembre, los hoteles de Santa Cruz han incrementado un +1% la cifra de alojados (no disponibles indicadores extrahoteleros). Aumenta también el número de pernoctaciones, la estancia media y la ocupación de sus hoteles, que se sitúa en un 58,7%.

Esta zona sufre el descenso de alojados alemanes, belgas, británicos, los nórdicos, excepto daneses y, suizos.

## Resumen de indicadores turísticos de Santa Cruz

			acumulado septiembre 2018	acumulado septiembre 2019	Var. Interanual	diferencia
Santa Cruz	Alojados	Alojados hoteleros	165.573	167.238	1,0%	1.665
	Pernoctaciones	Pernoctaciones hoteleras	386.185	416.391	7,8%	30.206
	Estancia media	Estancia media en hoteles	2,33	2,49		0,16
	Ocupación	Ocupación hoteles	55,7%	58,7%	5,4%	3,00
	Plazas estimadas	Plazas hoteleras	2.551	2.680	5,1%	129

FUENTE: Desarrollo Económico, Cabildo Insular de Tenerife. ELABORACIÓN: Turismo de Tenerife.

## La Laguna-Bajamar-La Punta-Tacoronte-Tegueste

En los nueve primeros meses del año la zona acumula un crecimiento alojativo del 28,1%, para un total de 65.650 turistas alojados. Aumentaron las pernoctaciones un +32,4%, favorecidas tanto por el crecimiento de alojados como por la mayor duración de la estancia (+0,12 puntos). Y a pesar de ello, la ocupación cayó un -2%, situándose en el 36% de media, a causa del incremento de oferta alojativa en la zona (+14%).

Los hoteles aumentaron la cifra de alojados un +18,5% y los establecimientos extrahoteleros un +61,8%. Aumenta también el número de pernотaciones en hoteleros (+6,8%) y, en mayor porcentaje, en los extrahoteleros (+72,6%). Creció también el índice de ocupación, tanto en hoteles (+4,5%) como en establecimientos extrahoteleros (+4,4%).

Aumento de todos los mercados emisores de la zona.

## Resumen de indicadores turísticos de La Laguna-Tacoronte-Tegueste

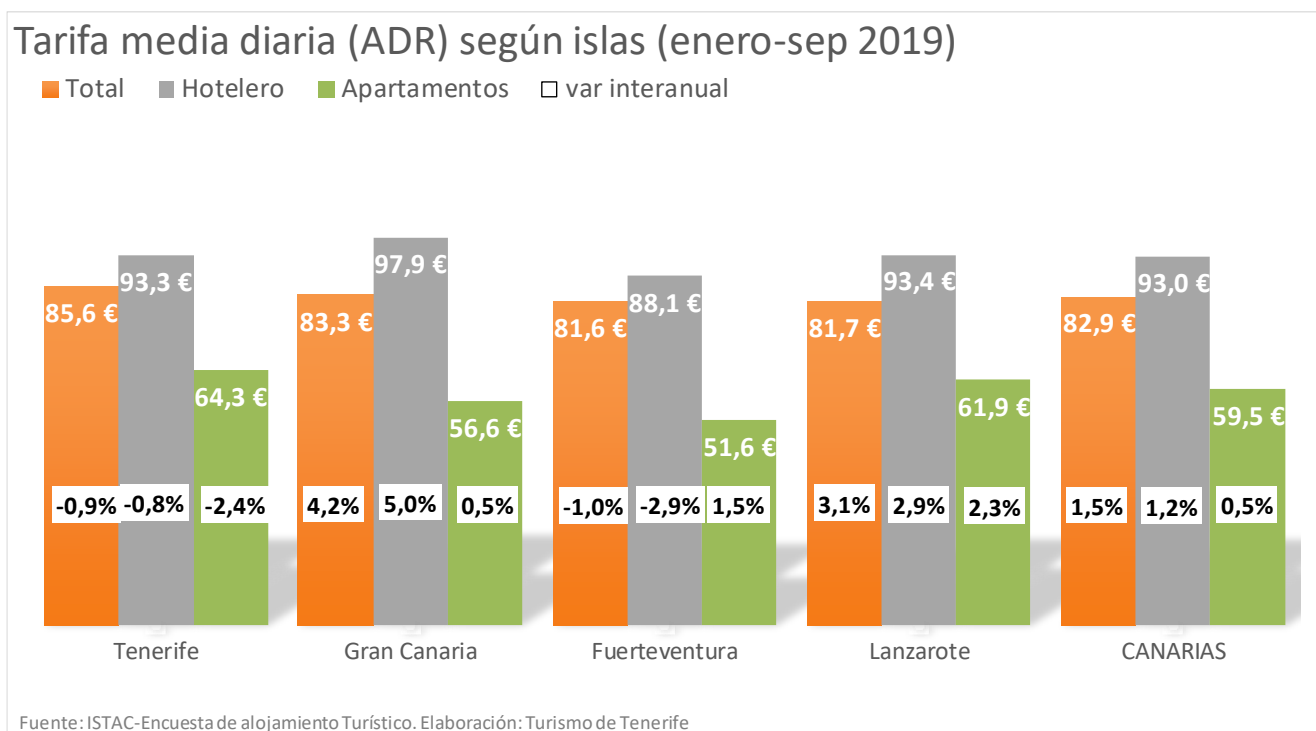
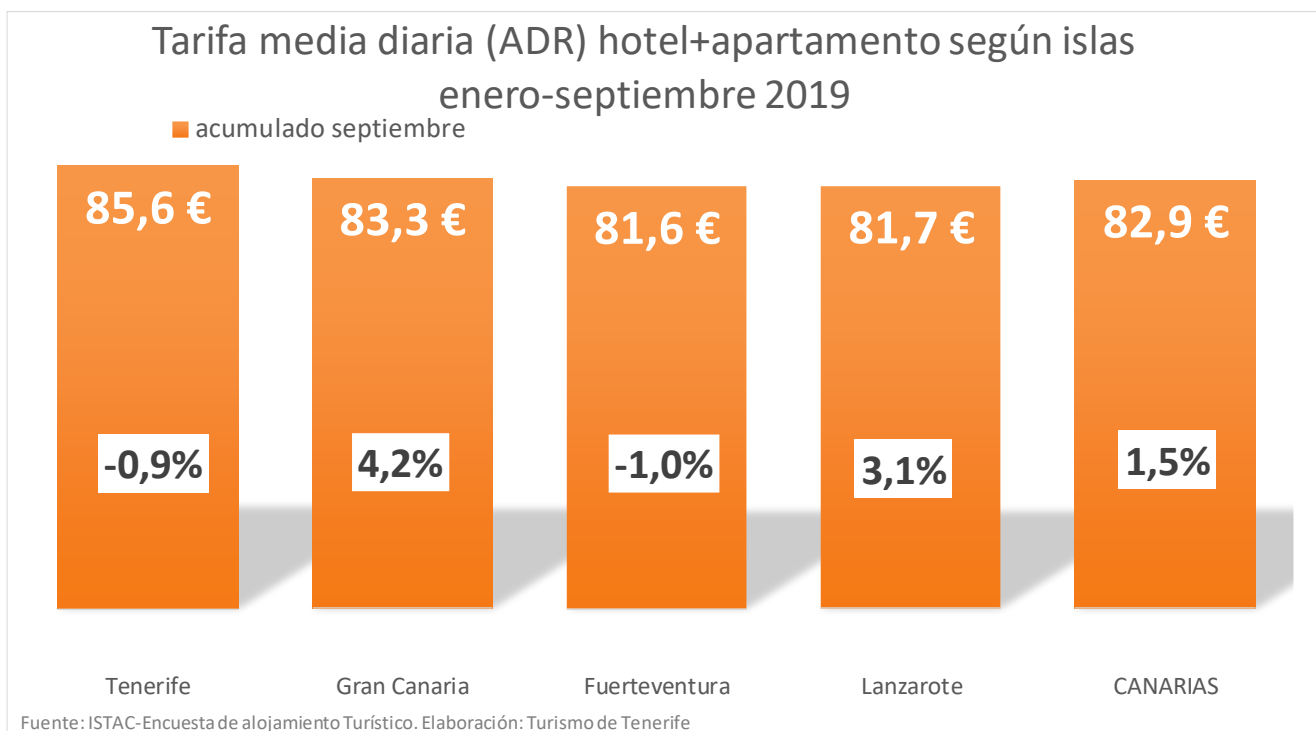
		acumulado septiembre 2018	acumulado septiembre 2019	Var. Interanual	diferencia	
La Laguna-Bajamar-La Punta-Tacoronte-Tegueste	Alojados	Alojados total	51.253	65.650	28,1%	14.397
		Alojados hoteleros	39.879	47.245	18,5%	7.366
		Alojados extrahoteleros	11.374	18.405	61,8%	7.031
	Pernотaciones	Pernотaciones total	174.294	230.830	32,4%	56.536
		Pernотaciones hoteleras	106.365	113.555	6,8%	7.190
		Pernотaciones extrahoteleras	67.929	117.275	72,6%	49.346
	Estancia media	Estancia media total	3,40	3,52		0,12
		Estancia media en hoteles	2,67	2,40		-0,26
		Estancia media extrahotelera	5,97	6,37		0,40
	Ocupación	Ocupación total	36,8%	36,0%	-2,0%	-0,8
		Ocupación hoteles	47,1%	49,2%	4,5%	2,1
		Ocupación extrahotelera	27,4%	28,6%	4,4%	1,2
	Plazas estimadas	Plazas totales	2.058	2.346	14,0%	288
		Plazas hoteleras	836	846	1,2%	10
		Plazas extrahoteleras	1.222	1.500	22,7%	278

FUENTE: Desarrollo Económico, Cabildo Insular de Tenerife. ELABORACIÓN: Turismo de Tenerife.

## Indicadores de rentabilidad y empleo alojativo acumulado enero septiembre 2019

El análisis de los indicadores de rentabilidad y empleo alojativos, publicados por el ISTAC, muestran las siguientes conclusiones para el periodo enero septiembre en 2019:

Tenerife y Fuerteventura son las únicas dos islas, entre las principales, que reducen su tarifa media por habitación ocupada (ADR) en lo que va de año. La tarifa de Tenerife (85,56€ por habitación ocupada) desciende un -0,9% y la de Fuerteventura 81,64€ de media, cae un 1% en los nueve meses. De otra parte, las tarifas medias en Tenerife son las más altas de Canarias, un 3% superiores a la media canaria. Las tarifas hoteleras sólo superan a la media canaria en un 0,4%, colocándose por detrás de las tarifas de Gran Canaria y Fuerteventura. En concreto, los hoteles de 4\* y 5\* de Tenerife ofrecen tarifas más económicas que las mismas categorías de Fuerteventura, pero no que las de Gran Canaria. Sin embargo, los hoteles de 1\*,2\* y 3\*, de Tenerife son más económicos que los de las restantes islas. En cuanto a los apartamentos, Tenerife oferta las tarifas más caras del archipiélago.



Las tarifas alojativas en Tenerife, en especial en hoteles, se reajustan a partir del primer trimestre del año ante las pérdidas de ocupación que se experimenta. Ello lleva igualmente aparejado un descenso de su rentabilidad (RevPar) que cayó en 2018 un -3,6% en el sector hotelero. Los apartamentos incrementaron su rentabilidad.

En 2019 las pérdidas de rentabilidad continúan acumulando Tenerife una caída del RevPar Alojativo del -1,8%, con descenso tanto en hoteles (-1,8%) como en apartamentos (-3,1%).

Fuerteventura es la isla con mayores pérdidas de rentabilidad, en particular en sus hoteles. Sin embargo, ni Lanzarote ni Gran Canaria acusan pérdidas de rentabilidad globales en el periodo enero septiembre; sí en sus apartamentos y hoteles de 1,2,3 estrellas.

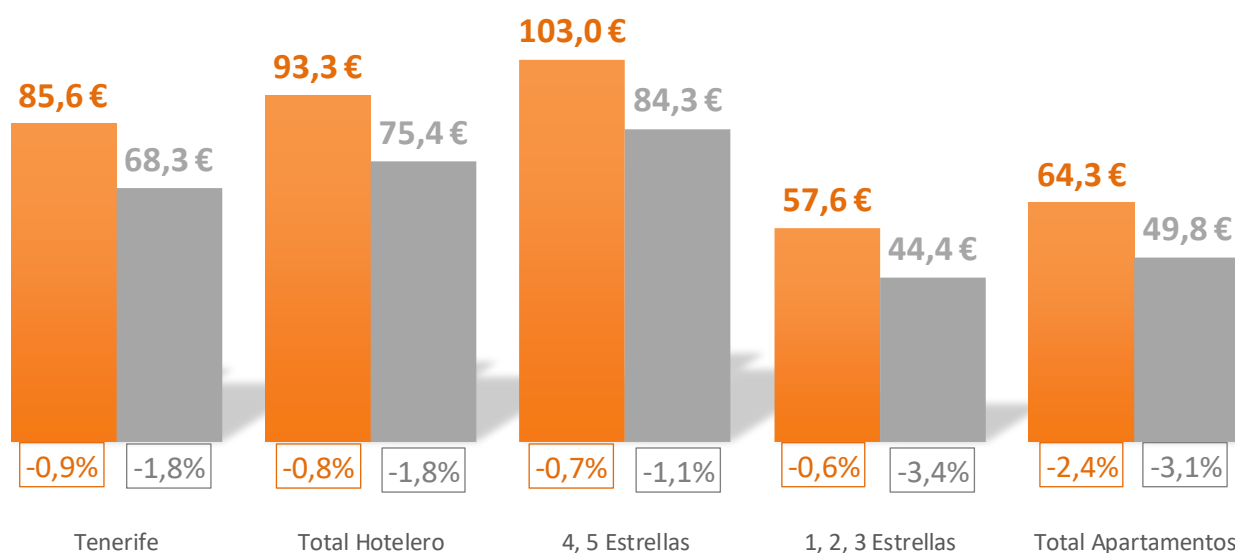
Tenerife ha perdido en lo que va de 2019 el 1,5% de los ingresos alojativos que tuvo en igual periodo del año anterior. Y que se traduce en 16,7 millones de euros. Los hoteles han perdido en el año casi 4 millones de euros y los apartamentos 13 millones. En Tenerife pierden rentabilidad todas las categorías alojativas, con la excepción de los apartamentos de categorías 3\*, 4\* y 5\*.

A pesar de esta situación, el empleo alojativo aumentó un 1% en la isla, con crecimiento en ambas modalidades alojativas. Las ratios de empleo se sitúan en 7,87 empleos por cada 1.000 pernoctaciones, un +1,7% superior a los del año anterior; y los correspondientes a los ingresos, en 1,98 empleo por cada 10.000€ de ingreso. Reflejando tanto uno como otro, el esfuerzo del sector alojativo en el mantenimiento e incremento del empleo a pesar del deterioro de su rentabilidad.

### Indicadores de rentabilidad del sector alojativo de Tenerife

acumulado septiembre 2019

■ ADR ■ RevPAR □ var interanual ADR □ var interanual RevPAR



Fuente: ISTAC-Encuesta de alojamiento Turístico. Elaboración: Turismo de Tenerife

## Indicadores de rentabilidad del sector alojativo (hotel + apartamento)

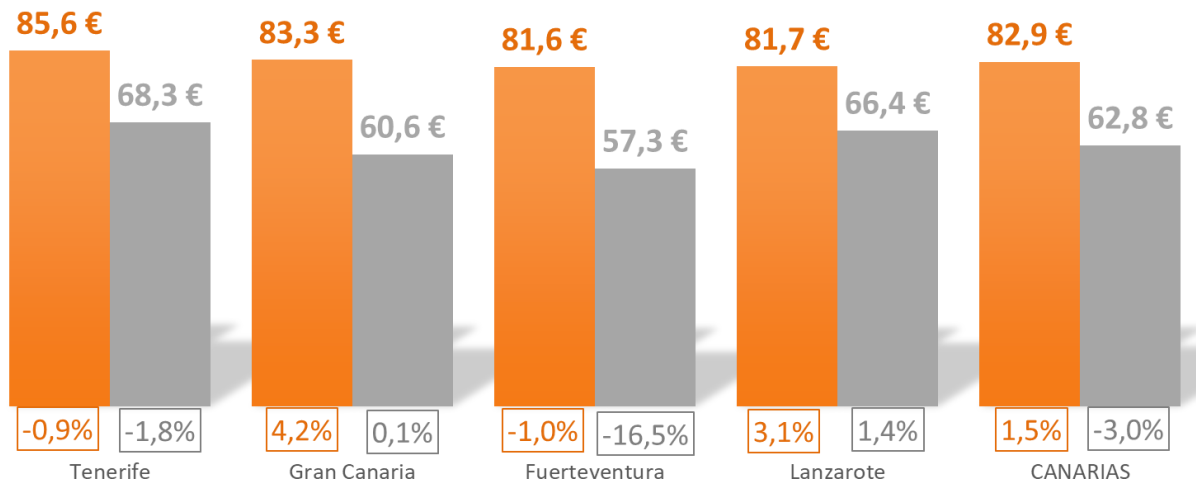
acumulado septiembre 2019

■ ADR

■ RevPAR

□ var interanual ADR

□ var interanual RevPAR



Fuente: ISTAC-Encuesta de alojamiento Turístico. Elaboración: Turismo de Tenerife