

SITUACIÓN TURISTICA DE TENERIFE

Septiembre 2018

SITUACIÓN TURÍSTICA DE TENERIFE septiembre 2018 (Datos 78,8% definitivos)

Septiembre 2018

La práctica totalidad de indicadores alojativos de la isla apuntan a un mes en negativo para el turismo. El número alojados en el mes, 478.751 turistas, retrocede un 1,1% en comparación con el año anterior. También las pernoctaciones, 3.441.372 durante septiembre, se redujeron ligeramente (-0,6%), pese al leve aumento en la duración de la estancia (+0,04 puntos); y la ocupación, situada en un 67%, ha sido un -6,5% inferior a la de septiembre 2017.

Resumen de indicadores turísticos de Tenerife

		septiembre 2017	septiembre 2018	Var. Interanual	diferencia	
Tenerife	Alojados	Alojados total	484.267	478.751	-1,1%	-5.516
		Alojados hoteleros	325.566	318.032	-2,3%	-7.534
		Alojados extrahoteleros	158.701	160.719	1,3%	2.018
	Pernoctaciones	Pernoctaciones total	3.461.240	3.441.372	-0,6%	-19.868
		Pernoctaciones hoteleras	2.221.857	2.184.529	-1,7%	-37.328
		Pernoctaciones extrahoteleras	1.239.383	1.256.843	1,4%	17.460
	Estancia media	Estancia media total	7,15	7,19		0,04
		Estancia media en hoteles	6,82	6,87		0,04
		Estancia media extrahotelera	7,81	7,82		0,01
	Ocupación	Ocupación total	71,7%	67,1%	-6,5%	-4,7
		Ocupación hoteles	79,3%	76,1%	-4,0%	-3,2
		Ocupación extrahotelera	61,3%	55,6%	-9,2%	-5,7

FUENTE: Desarrollo Económico, Cabildo Insular de Tenerife. ELABORACIÓN: Turismo de Tenerife.

La modalidad hotelera acusó un descenso de alojados del -2,3% y de las pernoctaciones del -1,7%. Desciende su ocupación un -4%, situada en el mes en un 76,1%, mientras que la estancia media se mantiene en 6,87 días, +0,04 puntos más que hace un año.

Todas las categorías hoteleras pierden turismo alojado, aunque no todos reducen pernoctaciones. Los hoteles de 5* reducen número de alojados un -0,9% aunque, debido al aumento en la duración de la estancia, que se alarga +0,60 puntos, las pernoctaciones crecen un +9,9%. Pese a ello, su ocupación, un 71,7%, se redujo un -2,5% a causa del aumento de plazas en el mercado.

Son positivos también los indicadores de pernoctación y ocupación en hoteles de categoría 2*. En los de 4*, todos los indicadores acusan un comportamiento negativo en septiembre.

Al contrario de los hoteles, en los establecimientos extrahoteleros aumenta la cifra de alojados un +1,3%, las pernотaciones un +1,4% y se mantiene la duración de la estancia (+0,01 puntos). Sin embargo, los índices de ocupación caen un -9,2% debido al fuerte aumento de plazas en el mercado (+11,7%), en general en todas las zonas turísticas.

En septiembre, solamente la zona Norte tiene un resultado positivo en alojados y pernотaciones, aunque todas las zonas pierden ocupación en el mes.

Aumenta en la isla el turismo español (+7,5%), además del turismo alemán (+2,2%), el belga, francés y el irlandés. Todos los mercados nórdicos incrementan la cifra de alojados en el mes, así como el mercado de Países del Este y USA.

Continúa, un mes más, el descenso de turismo británico (-8,5%) con caída más acentuada que en los meses anteriores del verano. También sigue perdiendo afluencia el turismo italiano (-5,7%), el holandés (-2%), el ruso, el suizo y el austriaco.

Nº DE TURISTAS ALOJADOS POR NACIONALIDAD Y VARIACIÓN DE LA AFLUENCIA RESPECTO AL AÑO ANTERIOR SEGÚN ZONAS septiembre 2018										
	TENERIFE		ZONA 1 Santa Cruz		ZONA 2 La Laguna-Bajamar-La Punta		ZONA 3 Norte		ZONA 4 Sur	
	Alojados mes	var interanual	Alojados mes	var interanual	Alojados mes	var interanual	Alojados mes	var interanual	Alojados mes	var interanual
España	126.077	7,5%	11.700	-21,0%	2.966	-7,7%	48.898	8,0%	62.513	15,8%
Res. Tenerife	38.723	14,6%	-	-	-	-	-	-	-	-
Res. Otras Islas canarias	15.899	-7,8%	-	-	-	-	-	-	-	-
Res. Península	71.455	7,9%	-	-	-	-	-	-	-	-
Holanda	13.175	-2,0%	85	-24,8%	48	-7,7%	1.241	0,4%	11.801	-2,0%
Bélgica	12.192	0,8%	98	-27,4%	42	40,0%	939	-9,0%	11.113	2,0%
Alemania	53.627	2,2%	621	-36,7%	875	-11,3%	19.083	-3,2%	33.048	7,3%
Francia	14.841	7,9%	470	3,8%	250	-3,1%	3.422	22,9%	10.699	4,2%
Reino Unido	174.564	-8,5%	497	-25,0%	181	14,6%	9.306	-16,4%	164.580	-7,9%
Irlanda	11.639	13,0%	63	-11,3%	21	40,0%	881	-12,7%	10.674	16,0%
Italia	11.019	-5,7%	375	-27,9%	104	-42,5%	1.663	-4,9%	8.877	-3,8%
Países Nórdicos	6.568	19,7%	160	-21,2%	57	39,0%	1.388	49,1%	4.963	15,1%
Suecia	1.741	7,0%	54	-21,7%	42	133,3%	279	54,1%	1.366	0,5%
Noruega	1.895	33,3%	40	-49,4%	13	-7,1%	369	53,8%	1.473	35,3%
Dinamarca	2.001	24,9%	28	-6,7%	1	-75,0%	464	60,0%	1.508	18,0%
Finlandia	931	11,4%	38	52,0%	1	-80,0%	276	25,5%	616	5,1%
Suiza	4.849	-6,8%	137	50,5%	55	-35,3%	695	-27,8%	3.962	-2,5%
Austria	2.434	-13,9%	51	-16,4%	27	-49,1%	540	-16,7%	1.816	-12,1%
Rusia	7.212	-13,1%	92	-69,6%	12	-40,0%	983	4,2%	6.125	-12,9%
Países del Este	15.141	14,1%	165	-1,2%	26	-33,3%	2.877	7,4%	12.073	16,3%
Resto de Europa	14.055	-25,9%	360	-15,7%	83	59,6%	4.637	-3,7%	8.975	-34,4%
Usa	1.781	36,8%	285	93,9%	85	107,3%	291	34,7%	1.120	24,7%
Resto de América	1.879	0,8%	293	-29,4%	43	-57,8%	626	45,6%	917	0,0%
Resto del Mundo	7.698	46,0%	516	44,5%	98	75,0%	2.166	38,8%	4.918	49,1%
Total Extranjero	352.674	-3,9%	4.268	-16,4%	2.007	-7,5%	50.738	-2,1%	295.661	-4,0%
Total	478.751	-1,1%	15.968	-19,8%	4.973	-7,6%	99.636	2,6%	358.174	-1,0%

Acumulado septiembre 2018

A sólo tres meses de finalizar el año, Tenerife acumula 4.332.021 turistas alojados en sus establecimientos en lo que va de año, un +0,7% más que en el mismo periodo del año anterior, gracias a los buenos resultados de los meses de julio y agosto. Descienden las pernoctaciones un -1,2% y la estancia media se acorta en -0,14 puntos. La ocupación, situada en un 69%, ha descendido en la isla un -5,3%

Si bien Tenerife acumulaba hasta el mes de junio un descenso del -0,8% en la cifra de alojados, los buenos resultados registrados en el verano (+3,6%) han equilibrado de momento la situación anterior, aunque no resulta alentador que septiembre acuse nuevamente descenso, por lo que habrá que esperar a la evolución del último trimestre del año.

Resumen de indicadores turísticos de Tenerife

			acumulado septiembre	acumulado septiembre	Var. Interanual	diferencia
Tenerife	Alojados	Alojados total	4.301.221	4.332.021	0,7%	30.800
		Alojados hoteleros	2.903.361	2.884.450	-0,7%	-18.911
		Alojados extrahoteleros	1.397.860	1.447.571	3,6%	49.711
	Pernoctaciones	Pernoctaciones total	31.816.808	31.426.331	-1,2%	-390.477
		Pernoctaciones hoteleras	20.394.588	19.780.576	-3,0%	-614.012
		Pernoctaciones extrahoteleras	11.422.220	11.645.755	2,0%	223.535
	Estancia media	Estancia media total	7,40	7,25		-0,14
		Estancia media en hoteles	7,02	6,86		-0,17
		Estancia media extrahotelera	8,17	8,05		-0,13
	Ocupación	Ocupación total	73,0%	69,1%	-5,3%	-3,9
		Ocupación hoteles	80,3%	76,3%	-5,0%	-4,0
		Ocupación extrahotelera	62,8%	59,5%	-5,2%	-3,2

FUENTE: Desarrollo Económico, Cabildo Insular de Tenerife. ELABORACIÓN: Turismo de Tenerife.

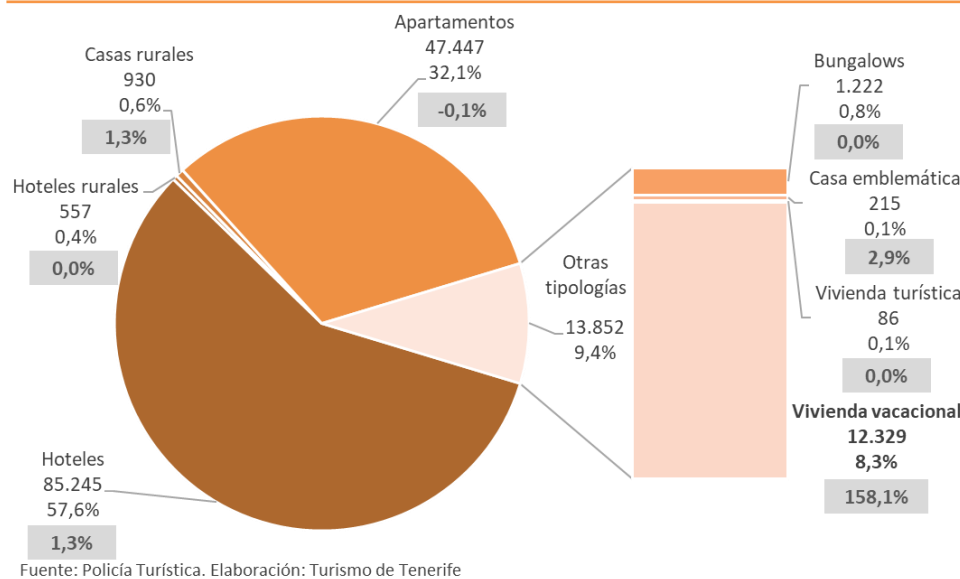
El turismo alojado en establecimientos hoteleros se redujo un -0,7% y sus pernoctaciones un -3%, acusando la modalidad hotelera pérdidas durante todo el año. También sufre recortes la duración de la estancia en los hoteles (-0,17 puntos), afectando a las pernoctaciones y ocupación. La ocupación hotelera, un 76,3% en el acumulado del año, disminuye un -5%.

A diferencia de los hoteles, en los alojamientos extrahoteleros aumenta la cifra de alojados un +3,6% y las pernoctaciones un +2%, acusando reducción de la estancia media en -0,13 puntos. La ocupación alcanza en esta modalidad un 59,5%, perdiendo un -5,2% de la que obtuvo en el año anterior.

A las pérdidas de turistas, concretamente turismo extranjero, del que una parte retoma los destinos competidores en los años anteriores en crisis, se suma un incremento de la oferta alojativa en la isla, tanto en modalidad hotelera, por las nuevas incorporaciones, como en la extrahotelera, en particular impulsada por la entrada en el mercado de viviendas vacacionales. Una modalidad que ha

multiplicado por cuatro la oferta de plazas con respecto al mes de septiembre de 2017 y triplica a fecha de septiembre la que había en Tenerife inscrita al cierre 2017.

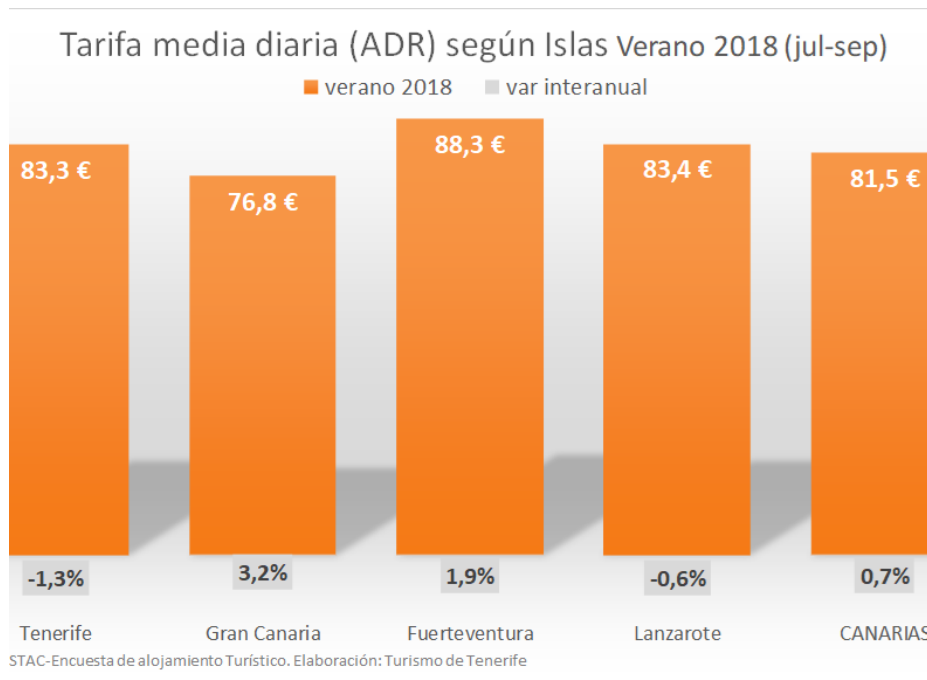
Distribución de las plazas alojativas de Tenerife por tipología de alojamiento (septiembre 2018)



Los indicadores de rentabilidad alojativa también empiezan a mostrar descensos. Así, el ADR (Tarifa media diaria por habitación ocupada) en Tenerife, si bien aún se sitúan en crecimiento en el acumulado del año (+1,9%), debido al incremento que registraba hasta mayo, sin embargo, ya acusa recortes a partir de junio, siendo más intensas en junio y septiembre que en los dos meses centrales del verano. Así, el balance del ADR para los meses del verano es de descenso del -1,3%, siendo Tenerife y Lanzarote las únicas islas que reducen ADR en los meses de verano.

En el dato del acumulado del año, los hoteles de 4*-5* han reducido el ADR un -0,3% y los de 1-2-3* un -3,3%. Con datos desagregados para 5* y 4* sólo disponibles hasta agosto, se observa que los hoteles de 5* sufren recortes de ADR en el acumulado del año de un -1,9%, y en los meses de verano de julio y agosto del -7,6%, iniciando el recorte en el mes de junio. Sin embargo, los hoteles de 4* aumentan el ADR en el año un +0,5% y en los meses de julio y agosto un +2,4%.

De manera general, la ocupación desciende en la isla por el limitado crecimiento que está teniendo el flujo de turismo y sus pernoctaciones, al tiempo que la oferta alojativa aumenta con mayor intensidad que el ritmo de la demanda. Aumenta la oferta hotelera por la vía de nuevos establecimientos en el mercado y renovaciones que se reincorporan, y crece especialmente la oferta extrahotelera por la vía de las viviendas vacacionales. Esta situación afecta a todo el sector turístico, y especialmente, a los establecimientos hoteleros y a sus ADR.

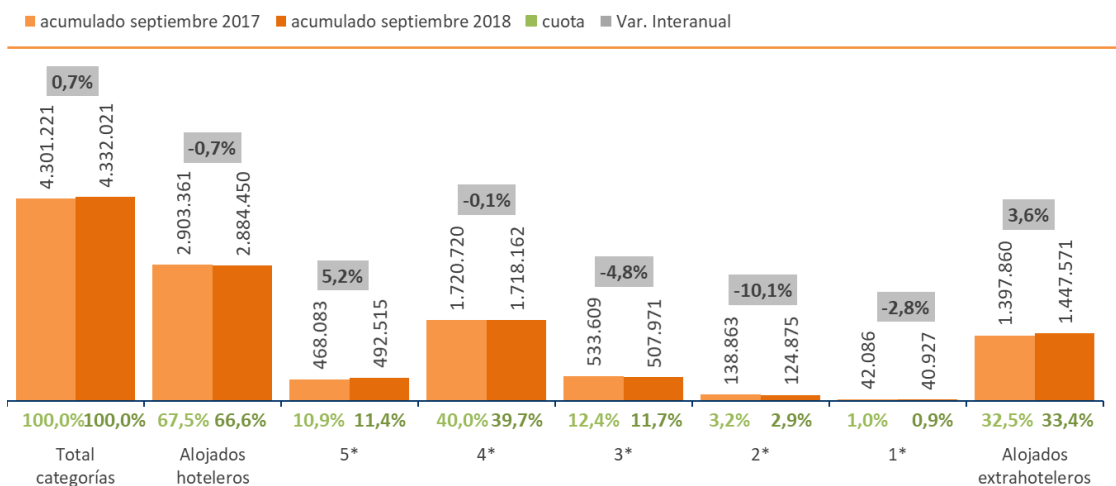


Categorías alojativas

Aumenta la cifra de turismo alojado en hoteles de 5* estrellas un +5,2%, con comportamiento muy positivo durante el verano. Las pernoctaciones crecen un +1,2%, por descenso en la duración de la estancia (-0,26 puntos). La ocupación, un 73% en el año, desciende un -5,4%.

En los hoteles de 4* se mantienen cifras de alojados similares a las del año anterior, con un ligero descenso del -0,1%. También acusan caída de pernoctaciones (-3,7%) así como de ocupación (-5,1%). Igualmente, los hoteles de 3* registran pérdidas en todos los indicadores relevantes.

Turismo alojado en Tenerife por tipología y categoría de alojamiento



FUENTE: Desarrollo Económico, Cabildo Insular de Tenerife. ELABORACIÓN: Turismo de Tenerife

Zonas de alojamiento

Santa Cruz

En lo que va de año Santa Cruz pierde un -6,5% de sus alojados en hoteles (no disponibles indicadores extrahoteleros), con pérdidas acentuadas durante los meses de verano. Descienden las pernoctaciones un -7,5% y la ocupación un -7,6%.

Resumen de indicadores turísticos de Santa Cruz

		acumulado septiembre 2017	acumulado septiembre 2018	Var. Interanual	diferencia	
Santa Cruz	Alojados	Alojados hoteleros	177.134	165.573	-6,5%	-11.561
	Pernoctaciones	Pernoctaciones hoteleras	417.296	386.185	-7,5%	-31.111
	Estancia media	Estancia media en hoteles	2,36	2,33		-0,02
	Ocupación	Ocupación hoteles	60,3%	55,7%	-7,6%	-4,60

FUENTE: Desarrollo Económico, Cabildo Insular de Tenerife. ELABORACIÓN: Turismo de Tenerife.

La Laguna-Bajamar-La Punta

La zona de La Laguna–Bajamar–La Punta aloja en torno a un 1,2% de los turistas. En el acumulado a septiembre alojó un total de 51.253 turistas, un +36,6% más que en el mismo periodo de 2017. Se incrementan las pernoctaciones casi un 20%, pero se acorta la estancia en casi medio día (-0,47 puntos). También reduce su ocupación (-17,4%), que se sitúa en un 36,8%, a causa del incremento de plazas alojativas (+45,1%).

Aumenta el turismo alojado en establecimientos hoteleros (+38,5%) así como en establecimientos extrahoteleros (+30,3%), igual que las pernoctaciones en ambas tipologías alojativas (+19,3% en hoteles y +20,7% en establecimientos extrahoteleros), a pesar del descenso que sufre la estancia media (-0,43 puntos en hoteles y -0,48 puntos en establecimientos extrahoteleros).

El aumento de oferta alojativa, como el nuevo hotel La Laguna Gran Hotel, contribuye a un descenso en la ocupación en hoteles (-4,8%). En la modalidad extrahotelera se duplica la oferta de plazas, en especial por la entrada de vivienda vacacional, cayendo también la ocupación un -28,9%.

Resumen de indicadores turísticos de La Laguna-Bajamar-La Punta-Tacoronte-Tegueste

		acumulado septiembre 2017	acumulado septiembre 2018	Var. Interanual	diferencia	
La Laguna-Bajamar-La Punta-Tacoronte- Tegueste	Alojados	Alojados total	37.525	51.253	36,6%	13.728
		Alojados hoteleros	28.799	39.879	38,5%	11.080
		Alojados extrahoteleros	8.726	11.374	30,3%	2.648
	Pernoctaciones	Pernoctaciones total	145.415	174.294	19,9%	28.879
		Pernoctaciones hoteleras	89.151	106.365	19,3%	17.214
		Pernoctaciones extrahoteleras	56.264	67.929	20,7%	11.665
	Estancia media	Estancia media total	3,88	3,40		-0,47
		Estancia media en hoteles	3,10	2,67		-0,43
		Estancia media extrahotelera	6,45	5,97		-0,48
	Ocupación	Ocupación total	44,6%	36,8%	-17,4%	-7,8
		Ocupación hoteles	49,4%	47,1%	-4,8%	-2,4
		Ocupación extrahotelera	38,6%	27,4%	-28,9%	-11,1

FUENTE: Desarrollo Económico, Cabildo Insular de Tenerife. ELABORACIÓN: Turismo de Tenerife.

Zona Norte

Esta zona registra hasta septiembre un incremento del +2% en turismo alojado, así como en pernoctaciones (+4,3%). Es la única zona con aumento en la duración de la estancia (+0,15 puntos). A pesar de ello, el crecimiento de la oferta en la zona (+8,1%) empuja a un descenso de la ocupación (-2%), que se sitúa en un 72,7%.

Sus establecimientos extrahoteleros son los únicos de la isla que incrementan los índices de ocupación (+0,6%) en el periodo, gracias al incremento de alojados (+6,5%) y de la estancia media (+0,56 puntos), que compensan el efecto del incremento de plazas (+18,3%). Las pernoctaciones en el Norte crecieron un +14,8%.

En lo relativo a los hoteles del Norte, estos aumentan ligeramente la cifra de alojados (+0,4%) y sus pernoctaciones (+0,2%), pero la ocupación desciende un -2,7%.

Resumen de indicadores turísticos de Zona Norte

		acumulado septiembre 2017	acumulado septiembre 2018	Var. Interanual	diferencia	
Zona Norte	Alojados	Alojados total	830.310	847.195	2,0%	16.885
		Alojados hoteleros	608.631	611.075	0,4%	2.444
		Alojados extrahoteleros	221.679	236.120	6,5%	14.441
	Pernoctaciones	Pernoctaciones total	5.705.824	5.949.224	4,3%	243.400
		Pernoctaciones hoteleras	4.102.576	4.109.178	0,2%	6.602
		Pernoctaciones extrahoteleras	1.603.248	1.840.046	14,8%	236.798
	Estancia media	Estancia media total	6,87	7,02		0,15
		Estancia media en hoteles	6,74	6,72		-0,02
		Estancia media extrahotelera	7,23	7,79		0,56
	Ocupación	Ocupación total	74,2%	72,7%	-2,0%	-1,5
		Ocupación hoteles	77,7%	75,6%	-2,7%	-2,1
		Ocupación extrahotelera	66,5%	66,9%	0,6%	0,4

FUENTE: Desarrollo Económico, Cabildo Insular de Tenerife. ELABORACIÓN: Turismo de Tenerife.

Zona Sur

La zona Sur, donde se alojan tres de cada cuatro turistas que visitan Tenerife, registra un ligero incremento de alojados (+0,4%), impulsado por el aumento de alojados en establecimientos extrahoteleros (+2,8%). Los hoteles pierden un -1% en la cifra de alojados.

La estancia media en la zona se acorta -0,22 puntos, tanto en los hoteles (-0,22 puntos) como en los establecimientos extrahoteleros (-0,25 puntos), lo que revierte en una disminución de las pernoctaciones globales (-2,5%), más acentuada en los establecimientos hoteleros (-3,8%) que en los extrahoteleros (-0,3%).

Durante los primeros nueve meses del año, los establecimientos alojativos del Sur registraron una ocupación de 69,4%, un -5,5% inferior a la que obtuvieron en el año anterior, causada por el descenso en sus pernoctaciones además del incremento de su oferta de plazas (+4,9%). Esta situación afecta tanto a los establecimientos hoteleros como a los extrahoteleros.

Resumen de indicadores turísticos de Zona Sur

		acumulado septiembre 2017	acumulado septiembre 2018	Var. Interanual	diferencia	
Zona Sur	Alojados	Alojados total	3.256.252	3.268.000	0,4%	11.748
		Alojados hoteleros	2.088.797	2.067.923	-1,0%	-20.874
		Alojados extrahoteleros	1.167.455	1.200.077	2,8%	32.622
	Pernoctaciones	Pernoctaciones total	25.548.273	24.916.628	-2,5%	-631.645
		Pernoctaciones hoteleras	15.785.565	15.178.848	-3,8%	-606.717
		Pernoctaciones extrahoteleras	9.762.708	9.737.780	-0,3%	-24.928
	Estancia media	Estancia media total	7,85	7,62		-0,22
		Estancia media en hoteles	7,56	7,34		-0,22
		Estancia media extrahotelera	8,36	8,11		-0,25
	Ocupación	Ocupación total	73,5%	69,4%	-5,5%	-4,0
		Ocupación hoteles	82,1%	77,6%	-5,4%	-4,5
		Ocupación extrahotelera	62,8%	59,7%	-5,0%	-3,2

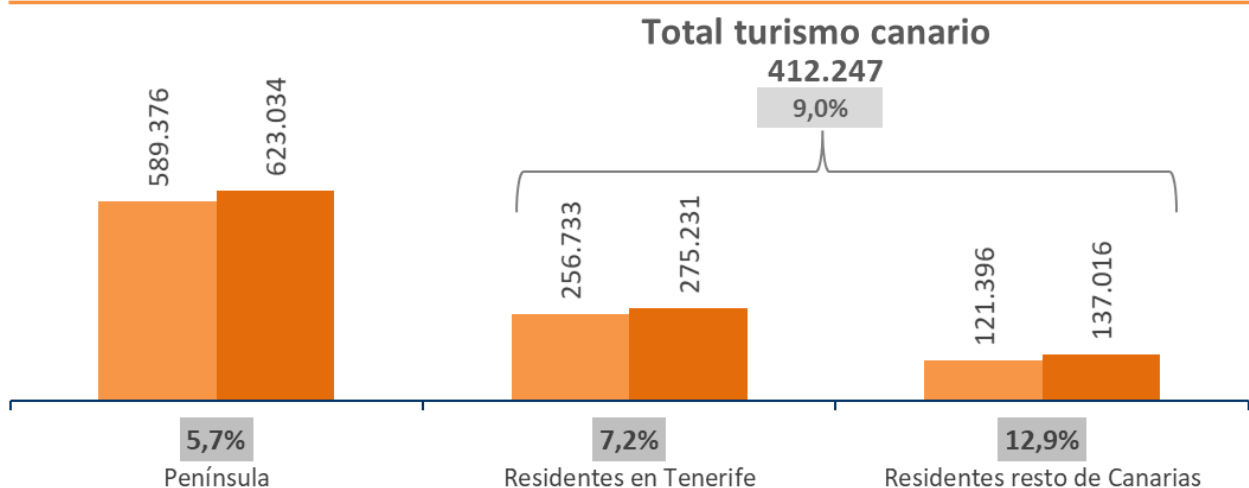
FUENTE: Desarrollo Económico, Cabildo Insular de Tenerife. ELABORACIÓN: Turismo de Tenerife.

Mercados

El mercado **español** mantiene una evolución positiva (+7%) en lo que va de año, equilibrando las pérdidas que sufre el turismo extranjero, con una cifra turística en la isla de 1.035.281 alojados. Aumenta un 5,7% el turismo peninsular, un +7,2 el turismo local y un 13% el procedente de otras islas. Cifra de turismo canario relevantes en la marcha del turismo nacional, ya que el segmento canario supone un 40% del turismo español de Tenerife.

Turismo español alojado en Tenerife por lugar de residencia

■ acumulado septiembre 2017 ■ acumulado septiembre 2018



FUENTE: Desarrollo Económico, Cabildo Insular de Tenerife. ELABORACIÓN: Turismo de Tenerife

Por el contrario, el **turismo extranjero** mantiene un balance acumulado negativo (-1,1%). También es negativo el balance de llegadas de pasajeros procedentes de aeropuertos extranjeros en el mismo periodo (-3,1%).

La pérdida más importante y que afecta especialmente a la situación, es la del **turismo británico** (1.511.404 alojados en el año), que pierde en lo que va de año un -4,8% (que suponen casi 76.000 turistas menos), con balance también negativo en el conjunto nacional como en todas las islas de Canarias. La pérdida de capacidad aérea, intensificada con la quiebra de Monarch y reducciones de otras compañías, la recuperación de destinos del Mediterráneo, la debilidad de la Libra frente al euro y la incertidumbre ante el Brexit, afectan a la situación de la demanda británica hacia Tenerife y Canarias en general. Esta situación queda reflejada igualmente, en el descenso que sufre la llegada de pasajeros procedentes de aeropuertos británicos (-9,5% en el acumulado a septiembre).

Son los establecimientos hoteleros los más afectados por la reducción de turismo británico, perdiendo en lo que va de año un -7,7% de alojados de esta nacionalidad. Apenas desciende un -0,6% en establecimientos extrahoteleros y aumenta en hoteles de 2* estrellas. El mercado británico cae un -3,9% en el Sur, donde se aloja el 95% de ellos, y en el Norte se reduce un -21,5%.

El mercado **alemán**, aunque ha registrado descensos en algunos meses del año, en los meses de verano mantiene un balance muy positivo (+9%%) que le lleva a un balance acumulando en el año de incremento del +3,1%. Aumenta el turismo alemán en establecimientos hoteleros (+2,1%), en concreto en 4* y 5*, y especialmente, en los extrahoteleros (+6,9%). Todas las zonas turísticas aumentan afluencia de turismo alemán.

También la evolución de llegadas de pasajeros procedentes de aeropuertos alemanes ha sido buena durante todo el año, acumulando un incremento de un +7,8% en estos nueve meses. Los aeropuertos alemanes son el punto de enlace con Tenerife de residentes alemanes, y también, de pasajeros de otros países, principalmente holandeses, austriacos y daneses que inician su viaje a Tenerife desde Alemania. De otra parte, aproximadamente un 4% del tráfico desde Alemania a Tenerife es indirecto, con origen del vuelo en otros países y escala en Alemania.

El turismo **francés** registra en el año un crecimiento del +5%, especialmente en los establecimientos extrahoteleros, donde incrementa un +13%. Aunque también aumenta en los hoteles, el crecimiento es más moderado (+2,2%). Salvo Santa Cruz, las restantes zonas mantienen balance positivo.

También es positiva la evolución del turismo **holandés** a lo largo del año, con un incremento del +3,1%. Balance positivo en los establecimientos extrahoteleros (+12,5%), mientras que en los hoteles desciende un -2,1%.

El turismo **belga** acumula un ligero incremento del +0,5%, en particular con aumento en establecimientos extrahoteleros (+10,1%) que compensa la caída producida en los hoteleros (-1,3%).

Muy positiva es la evolución del turismo **irlandés**, acumulando un incremento en el periodo enero-septiembre del (+13,3%). Mercado que aumenta tanto en los hoteles (+17,5%) como en los establecimientos extrahoteleros (+8,3%).

A diferencia de los anteriores, el mercado **italiano** registra una pérdida del -4% en el acumulado a septiembre, con descenso en establecimientos hoteleros (-6,8%) pero no en los extrahoteleros (+2,9%).

De los emisores nórdicos, salvo el buen balance del turismo procedente de **Finlandia**, que aumenta en lo que va de año un +12,4%, los restantes mercados nórdicos acumulan pérdidas: el turismo de **Dinamarca** desciende un -9%; el **noruego** un -6,2%, y el **sueco** un -5,4%.

Del mismo modo la isla registra pérdidas en los mercados **suizo** (-2,1%), y **austríaco**, (-2,3%).

En lo referente al turismo **ruso**, mercado que arrastra caída desde abril 2017, acumula hasta septiembre un descenso del -12%. No obstante, las últimas gestiones en el mercado indican mejoría de la situación para el próximo invierno con el aumento de capacidad de Aeroflot (+12%) y la entrada en el pasado verano de Siberia Airlines. De hecho, para el próximo invierno 18/19 las previsiones de capacidad regular (SABRE) registra una oferta desde Rusia que duplica la capacidad del invierno anterior, con una oferta total de 51.500 plazas regulares de llegada.

Nº DE TURISTAS ALOJADOS POR NACIONALIDAD Y VARIACIÓN DE LA AFLUENCIA
RESPECTO AL AÑO ANTERIOR SEGÚN ZONAS
acumulado septiembre 2018

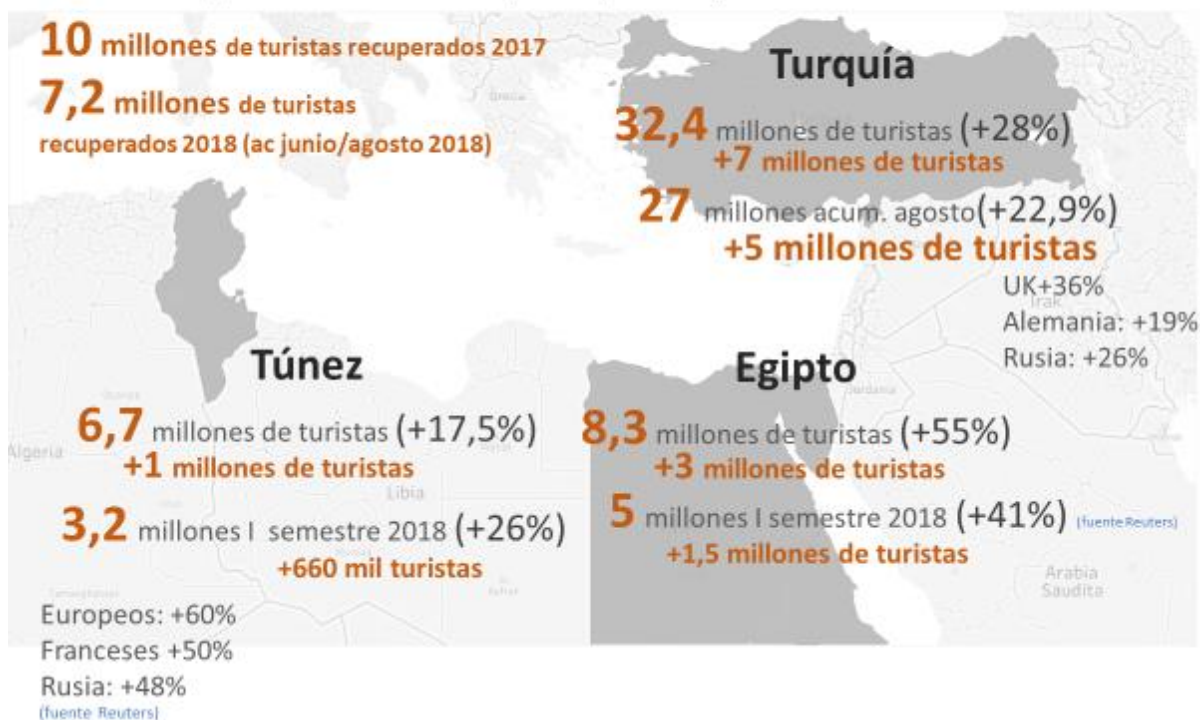
	TENERIFE		ZONA 1 Santa Cruz		ZONA 2 La Laguna-Bajamar-La Punta		ZONA 3 Norte		ZONA 4 Sur	
	Alojados acumulado	var interanual	Alojados acumulado	var interanual	Alojados acumulado	var interanual	Alojados acumulado	var interanual	Alojados acumulado	var interanual
España	1.035.281	7,0%	116.732	-6,7%	28.646	45,0%	411.621	5,0%	478.282	11,0%
Res. Tenerife	275.231	7,2%	-	-	-	-	-	-	-	-
Res. Otras Islas canarias	137.016	12,9%	-	-	-	-	-	-	-	-
Res. Península	623.034	5,7%	-	-	-	-	-	-	-	-
Holanda	133.291	3,1%	1.015	-16,8%	794	11,4%	12.662	18,1%	118.820	1,9%
Bélgica	116.581	0,5%	1.121	-19,5%	574	18,1%	7.038	-17,0%	107.848	2,1%
Alemania	466.254	3,1%	7.044	14,1%	7.560	8,7%	173.555	4,6%	278.095	1,7%
Francia	150.318	5,0%	4.349	-10,6%	4.137	49,2%	32.217	14,2%	109.615	2,2%
Reino Unido	1.511.404	-4,8%	7.871	-1,1%	2.147	27,2%	65.894	-21,5%	1.435.492	-3,9%
Irlanda	93.482	13,3%	578	-28,6%	203	16,7%	6.140	0,9%	86.561	14,7%
Italia	110.623	-4,0%	4.776	-18,8%	1.333	19,8%	12.951	-4,4%	91.563	-3,3%
Países Nórdicos	248.260	-2,6%	4.851	-12,2%	659	62,3%	36.082	-2,7%	206.668	-2,5%
Suecia	86.289	-5,4%	1.788	-12,4%	319	126,2%	9.542	-8,3%	74.640	-5,1%
Noruega	44.032	-6,2%	1.211	-12,3%	111	50,0%	4.023	-14,1%	38.687	-5,2%
Dinamarca	56.667	-9,0%	917	-1,6%	141	0,7%	6.537	-8,7%	49.072	-9,2%
Finlandia	61.272	12,4%	935	-19,9%	88	72,5%	15.980	7,8%	44.269	15,1%
Suiza	38.360	-2,1%	1.004	7,8%	611	-6,1%	6.577	-7,7%	30.168	-1,1%
Austria	25.363	-2,3%	449	-5,9%	397	5,0%	8.157	36,6%	16.360	-14,5%
Rusia	58.307	-12,0%	1.492	8,4%	334	94,2%	6.791	0,2%	49.690	-14,3%
Países del Este	129.367	13,0%	1.585	-14,6%	512	69,0%	16.697	-3,4%	110.573	16,4%
Resto de Europa	119.025	-7,6%	3.681	-22,1%	742	53,0%	30.503	-3,2%	84.099	-8,7%
Usa	16.650	8,3%	1.718	-7,7%	792	68,2%	2.428	-0,6%	11.712	10,6%
Resto de América	16.656	16,0%	3.398	10,1%	771	96,2%	4.132	27,4%	8.355	9,4%
Resto del Mundo	62.799	29,6%	3.909	0,6%	1.041	70,9%	13.750	35,7%	44.099	30,4%
Total Extranjero	3.296.740	-1,1%	48.841	-6,1%	22.607	27,2%	435.574	-0,7%	2.789.718	-1,3%
Total	4.332.021	0,7%	165.573	-6,5%	51.253	36,6%	847.195	2,0%	3.268.000	0,4%

Recuperación destinos competidores e incidencia en descenso de turismo

Sin duda, la recuperación de los destinos del área mediterránea en 2018 está repercutiendo de manera importante en la reducción de flujos turísticos de algunos de nuestros principales emisores. Además de ello, hemos de tener en cuenta que también estamos comparando cifras con las de un año récord como fue 2017, o con los fuertes crecimientos que registramos en 2016 (+11% en turismo extranjero) y que continuaron, algo más moderados en 2017 (+1,4% en turismo extranjero).

SITUACIÓN COMPETIDORES

Destinos competidores 2017-2018 (varios periodos)



Destinos como Turquía habían crecido hasta agosto 2018 casi un 23%, recuperando más de 5 millones de turistas. También Túnez había crecido hasta agosto un +26%; y Egipto, en el I semestre del año, un 41%, lo que supone +1,5 millones de turistas más que en el año anterior.

Parte de este crecimiento se alimenta de turismo de nuestros principales mercados emisores, como Reino Unido y Alemania.

Por ejemplo, las cifras de tráfico aéreo desde Reino Unido publicados por Aviación Civil UK, recoge los siguientes datos del tráfico de pasajeros desde el Reino Unido:

- Reino Unido-Turquía: acumulado agosto (+18,3%)



- Reino Unido-Túnez: en los ocho primeros meses del año 2018 se triplica el tráfico aéreo. En agosto se retoma el tráfico charter.
- Reino Unido-Egipto: Aumenta en el acumulado agosto un +20%

En el caso del tráfico desde Alemania, los últimos datos disponibles de tráfico aéreo internacional recogidos en la página oficial de Estadísticas de Alemania, muestra también el incremento del tráfico de pasajeros hacia los destinos competidores (último dato a junio):

- Alemania-Turquía: I semestre 2018 (+20,9%)
- Alemania – Egipto: I semestre 2018 (+55,1%)
- Alemania – Grecia Continental: I semestre 2018 (+14%). Islas Griegas (+28,7%)
- Alemania-Túnez: I semestre 2018 (+42%)
- Alemania – Marruecos: I semestre 2018 (+32,9%%)

La búsqueda de mayores márgenes de beneficios, alentados por políticas de incentivos en precios, está moviendo flujos desde Canarias hacia estos destinos. También se producen desvíos de demanda hacia destinos en los que los turoperadores dispone de establecimientos propios. Así, en el verano 2018, Thomas Cook reorganizó su programa hacia destinos con mayor margen de beneficios, como Turquía y Egipto, reposicionando el negocio hacia una mayor distribución online y un enfoque intenso en las ventas de vacaciones en hoteles de marcas propias.

El propio consejero delegado de Thomas Cook, Peter Fankhauser, el mayor operador británico, lo ha reconocido: «Estamos desviando clientes de España al Mediterráneo Oriental [Turquía y Egipto]», tras afirmar que siguen «teniendo problemas con los márgenes, especialmente en el Reino Unido, por dos motivos: los precios muy altos de los hoteles en España y el problema de la moneda británica que se debilita.

Los datos de capacidad aérea para el verano a punto de finalizar también ponen de manifiesto esta situación de desvío de capacidad, especialmente en el mercado británico, con descensos de capacidad aérea en el conjunto de Canarias en torno al -7% en el caso de TUI, o en la misma proporción de Thomas Cook. Se detecta igualmente reducciones de capacidad de los grandes turoperadores desde Noruega, así como desde Finlandia y Suecia.

En mercados como el alemán, los grandes operadores siguen apostando por Canarias y Tenerife, sin que se haya detectado merma de capacidad. Todo lo contrario, han apostado con mayor capacidad, aprovechando el hueco dejado por las quiebras de Air Berlin y Niki.