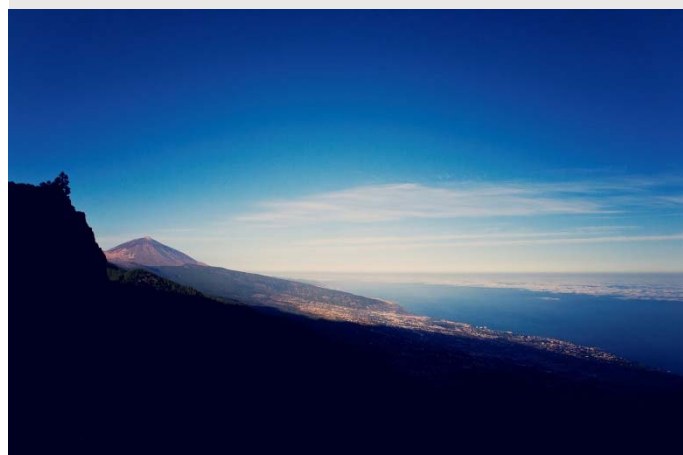


SITUACIÓN TURÍSTICA DE TENERIFE

Balance abril 2016





SITUACIÓN TURÍSTICA DE TENERIFE

Abril 2016

(Datos definitivos)

Situación turística: abril 2016

Turismo alojado

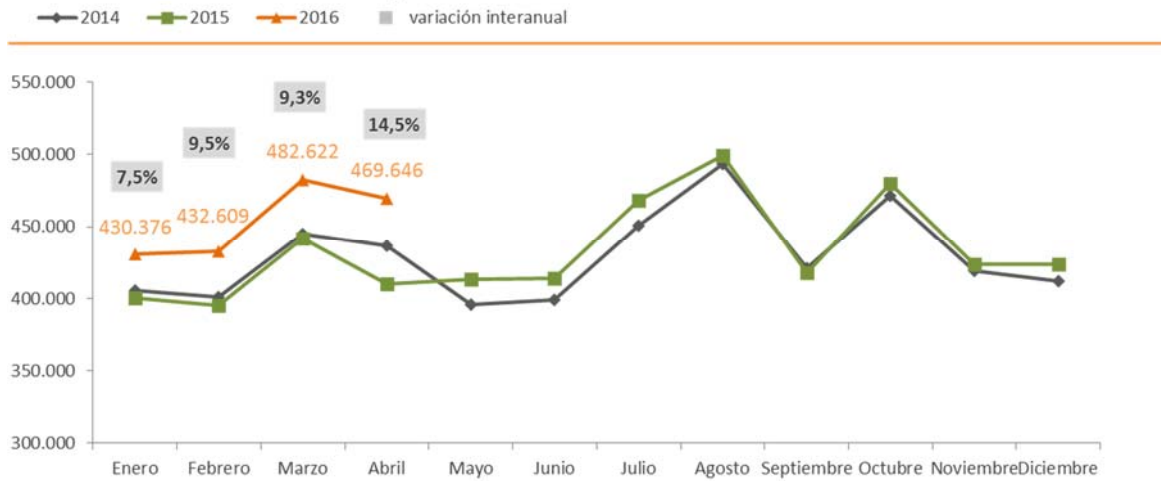
El balance turístico de los primeros meses de 2016 está siendo muy positivo en la isla, con cifras acumuladas en el primer cuatrimestre de crecimiento del +10,6%, y resultados muy favorables en los cuatro meses. Sin duda, el cierre de mercados del área mediterránea, apostando los operadores por destinos españoles seguros, beneficia a Tenerife, y en general, a Canarias.

La cifra de alojados en el mes de abril de 2016 ascendió a 469.646 turistas, un +14,5% superior a la registrada en abril de 2015. Este incremento es muy significativo, teniendo en cuenta que el año pasado recayó la mayor parte de la Semana Santa en abril (29 marzo – 5 abril) mientras que en 2016 coincidió íntegramente en marzo, lo que a priori podría haber dado lugar a descensos en el mes de abril 2016 a causa del efecto calendario. No obstante, también hay que considerar que el primer cuatrimestre de 2015 no fue positivo en Tenerife, con una pérdida de turismo del (-2,4%), y que concretamente en el mes de abril, la isla redujo un -6,1% la cifra de turismo.

Por ello, y debido a la no coincidencia de mes en la celebración de la Semana Santa 2015 y 2016, y para evitar el sesgo del efecto calendario, se acumulan los meses de marzo y abril 2016 para comparar con igual acumulado de 2015. La diferencia entre ambos períodos arroja un saldo de incremento del +11,8% de turistas alojados en estos dos meses de 2016, equivalente a 100.873 turistas más que en igual período del año anterior.

Siguiendo los datos del mes de abril 2016, los establecimientos hoteleros registraron un aumento en el mes del +16,3%, mientras que en la rama extrahotelera el incremento de alojados alcanzó un 11%. Aumento alojativo en todas las zonas turísticas de la Isla.

Evolución del turismo alojado en Tenerife



FUENTE: Desarrollo Económico, Cabildo Insular de Tenerife. ELABORACIÓN: Turismo de Tenerife

Pernoctaciones y estancia media

El turismo alojado en Tenerife durante el mes de abril realizó 3.284.055 pernoctaciones, un +8,3% más que en el mismo mes de 2015. Este aumento de las pernoctaciones se ha visto suavizado en relación al incremento de alojados (+14,5%), como consecuencia de la aminoración de la estancia media (-0,40 puntos), tal y como viene sucediendo en los últimos meses.

En los hoteles se registró un +12,7% más que en el mismo mes de 2015 y en los establecimientos extrahoteleros las pernoctaciones se incrementan de forma más moderada (+0,8%), tipología que ha visto reducir la estancia media de sus clientes en casi un día (0,76 puntos).

En el conjunto insular, la duración media de la estancia se reduce -0,40 puntos en el mes, para una permanencia media de 6,99 días. En los hoteles, la estancia fue de 6,70 días, reduciéndose -0,21 puntos, mientras que en los establecimientos extrahoteleros se redujo -0,76 puntos, con una permanencia de su clientela de 7,62 días.

Índices de ocupación

La ocupación de la Isla alcanzó en el mes de abril un índice del 69,1%, aumentando un +10,3% respecto al índice registrado en el año anterior. Los hoteles tuvieron una ocupación media del 77,5% (+9,5%), mientras que la ocupación en los establecimientos extrahoteleros mejoró un +9,3%, para una ocupación media del 57,4%.

La mejora de la ocupación en los establecimientos extrahoteleros es debida no sólo al leve repunte de su pernoctaciones (+0,8%), sino también a la reducción de plazas en esta tipología respecto al año anterior (-7,7%).

Situación turística. I cuatrimestre 2016

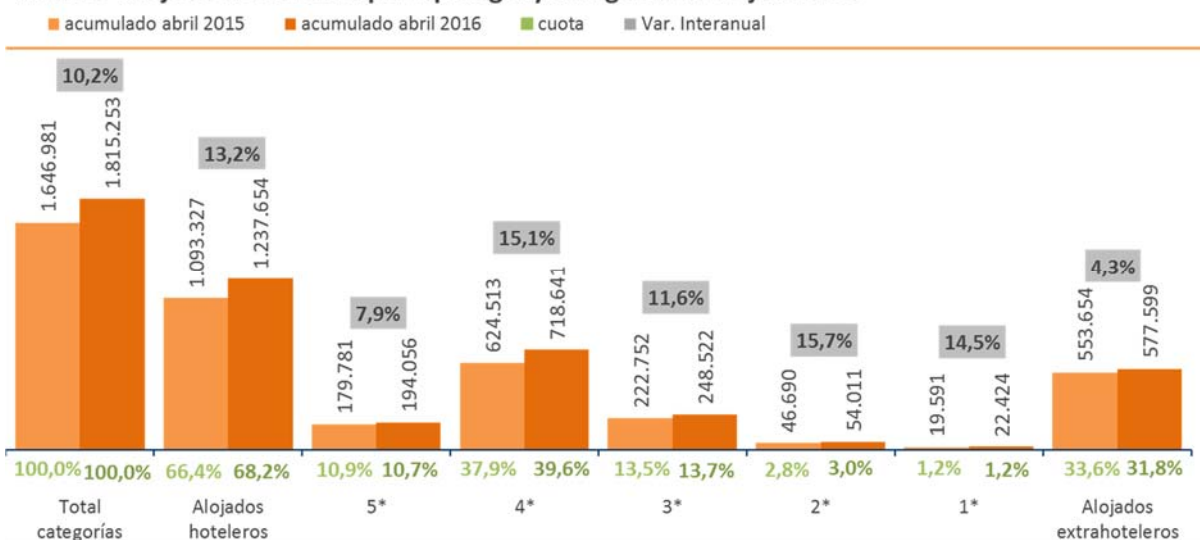
Turismo alojado

Tenerife acumula en el I cuatrimestre del año una cifra de 1.815.253 alojados en la isla, con un incremento del +10,2% respecto a igual período del año anterior. **Estas cifras de alojados en el cuatrimestre le sitúan como el de mayor afluencia turística de la serie histórica disponible.**

El segmento hotelero registra un incremento del +13,2%, para una cifra global de 1.237.654 alojados. Con un crecimiento de alojados más moderado (+4,3%) se sitúan los establecimientos extrahoteleros, que registran 577.599 alojados en los cuatro primeros meses del año.

Todas las categorías hoteleras registran buenos resultados en el I cuatrimestre, con destacados incrementos en los establecimientos de 4* (+15,1%) y 5* (+7,9%). También las categorías inferiores obtienen muy buenos registros de clientela en este período.

Turismo alojado en Tenerife por tipología y categoría de alojamiento



FUENTE: Desarrollo Económico, Cabildo Insular de Tenerife. ELABORACIÓN: Turismo de Tenerife



Pernoctaciones y estancia media

Las pernoctaciones acumuladas hasta abril suman 13.937.141 estancias, un +6% más respecto al mismo cuatrimestre del año anterior.

Los establecimientos hoteleros incrementan las pernoctaciones un +11,2% (8.995.565 pernoctaciones totales), mientras que los extrahoteleros registran una disminución del -2,4% en sus pernoctaciones (4.941.576 pernoctaciones totales), pese al incremento alojativo acumulado (+4,3%), y que se ha debido al recorte significativo de la estancia media de su clientes en más de medio día (-0,59 puntos).

La estancia media en la Isla se sitúa en I cuatrimestre en 7,68 días de media, acumulando un descenso en el período de -0,31 puntos. Se reduce la estancia en los hoteles (-0,13 puntos, para una media de 7,27 días), así como en los establecimientos extrahoteleros (-0,59 puntos, y una media de 8,56 días de estancia).

Índices de ocupación

El índice de ocupación media hasta abril alcanzó un 72,8%, un +7% superior al registrado en el mismo periodo de 2015. Con una ocupación hotelera del 80,3%, los hoteles de la Isla registran un incremento del +7,2%. Y a pesar del descenso en sus pernoctaciones, también los establecimientos extrahoteleros, con una ocupación media del 62,1%, mejoran su ocupación un +4,9%, favorecida por la salida ya comentada de plazas del mercado en esta tipología (-7,7%).

Aumenta la ocupación en todas las categorías hoteleras, alcanzando los hoteles de 4* y 5* ocupaciones superiores al 80%, e incrementos de un 5% y 8% respectivamente. Los hoteles de 3* han tenido una ocupación media del 76,3%, mejorando un +10% respecto a la del año anterior. Mejoran de forma significativa también las ocupaciones de categorías inferiores, con ocupaciones próximas al 60%.

Mercados emisores

El **mercado nacional** finaliza el I cuatrimestre del año 2016 con un total de 302.579 alojados, lo que supone un incremento del +2,4% respecto a las cifras registradas en el mismo periodo del año anterior.

Este aumento de turismo nacional es consecuencia de los buenos resultados de turismo peninsular, que con un total de 182.405 alojados, incrementa su presencia en la isla un +10,6%. Por su parte, el turismo residente en la isla se mantuvo estable (0,2%), mientras que Tenerife pierde clientela de otras islas canarias (-20,3%) en el período.

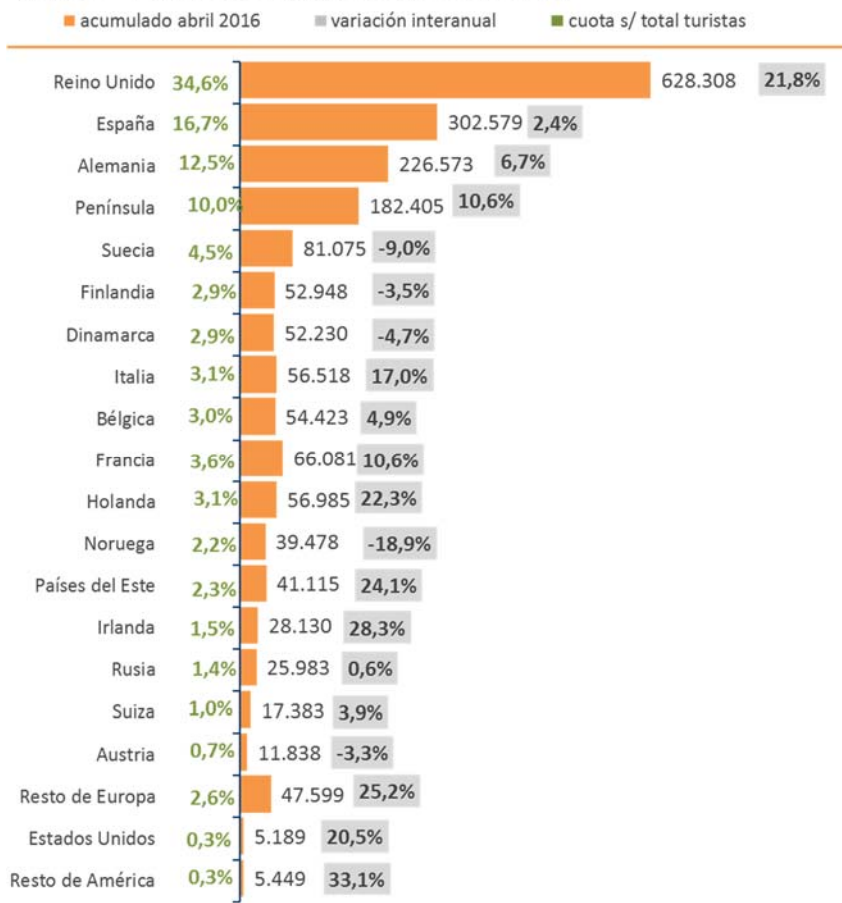
En cuanto al **turismo internacional**, la cifra de alojados alcanza en el cuatrimestre 1.512.674 extranjeros, registrando un incremento de un +11,9% en comparación al mismo periodo de 2015. A

excepción de los cuatro emisores nórdicos y del mercado austriaco, que pierden alojados, los restantes mercados extranjeros acumulan crecimientos hasta el mes de abril:

El turismo **británico** incrementa su presencia en la isla un +21,8%, con una cifra acumulada de 628.308 alojados en los cuatro primeros meses del año. Un mercado que lleva seis meses con crecimientos que oscilan entre un +17% y un +28%. En lo que respecta a la cifra de llegadas de pasajeros procedentes de aeropuertos británicos, también este dato muestra igual dinamismo del mercado, con aumento del tráfico aéreo en el período de un +17,8%.

El mercado **alemán** registra una cifra de 226.573 turistas hasta abril, con un crecimiento acumulado de un +6,7% superior al mismo período del año anterior. En esta misma línea de crecimiento se sitúa la llegada de pasajeros desde Alemania, que acumula en el año un aumento de un +8,1%, según datos de AENA.

Turismo alojado en Tenerife por nacionalidad



FUENTE: Desarrollo Económico, Cabildo Insular de Tenerife. ELABORACIÓN: Turismo de Tenerife

El turismo **italiano** continúa aumentando con altos incremento (+17%), con un total de 56.518 alojados en el cuatrimestre. Su positiva evolución también se refleja en los datos de tráfico de pasajeros desde aeropuertos italianos, que recogen un incremento acumulado hasta abril de un +16% en llegadas de pasajeros.

Resultados favorables también del mercado alojativo **belga** (+4,9%), con un cómputo total de 54.423 alojados, así como del mercado **holandés**, con un balance de 56.985 alojados en lo que va de año (+22,3%). Igualmente, el tráfico aéreo desde estos dos mercados muestra una evolución positiva en el cuatrimestre, con un crecimiento en llegadas desde Holanda del +30,2% y desde Bélgica del +14,8%,

Aunque el saldo del cuatrimestre también es positivo para el **mercado francés** (+10,6%), con un total de 67.714 turistas alojados, hay que señalar que este crecimiento se debe a los buenos resultados obtenidos en el mes de abril (+43,7%), ya que en los tres primeros meses del año ha venido registrando debilidad, con descensos mensuales que han oscilado entre un -1% y -5%. El balance de llegadas de pasajeros desde aeropuertos franceses muestra una reducción del -0,6%.



Del mismo modo son positivos las cifras de turismo **irlandés** alojado en Tenerife, que con 28.130 alojados en el período, acumula un incremento del +28,3%. Esta cifra de crecimiento alojativo también se materializa en los datos de llegada de pasajeros desde Irlanda, que hasta abril acumula un crecimiento del +36%, con gran dinamismo de las rutas de Shannon, Dublín y Cork.

De igual forma continúan los buenos resultados del turismo procedente de los **Países del Este**, que registran en estos cuatro primeros meses del año un incremento del +24%, con un total de 41.115 alojados.

También el mercado **suizo** acumula crecimientos en el I cuatrimestre (+3,9%), con un saldo de 17.383 alojados. Este mercado que parece retomar el crecimiento encadenando tres meses de incrementos consecutivos, frente a la debilidad que llegó a registrar entre septiembre 2015 y enero 2016, con registros negativos.

El turismo **norteamericano** acumula hasta abril 5.189 alojados, un +20,5% más que en el año anterior.

Como dato a resaltar, el leve incremento que acumula el mercado ruso (+0,6%) en el I cuatrimestre, para un total de 25.983 alojados rusos y con dos meses (marzo y abril) de crecimiento alojativo. Quedan a atrás, por tanto, los 24 meses de pérdidas, en los que el turismo ruso ha venido reduciendo su presencia en la Isla de manera continuada. También los datos de AENA comienzan a reflejar el cambio de tendencia del mercado ruso, donde la llegada de pasajeros acumula hasta abril un crecimiento del +10,5%. No obstante, la capacidad aérea directa con Rusia está aún, muy por debajo de los registros anteriores a las crisis de este mercado, por lo que el turista ruso que visita Tenerife tiene que realizar escalas en su viaje a la Isla. Prueba de ello es que la cifra de pasajeros directos desde Rusia en el I cuatrimestre asciende a 18.243 pasajeros, frente a las cifras de turistas rusos alojados que ascienden en el período a 25.873 personas.

Sin embargo, tal y como ya se ha señalado, la nota negativa del cuatrimestre la ponen los cuatro **emisores nórdicos**, que en conjunto, mantienen un balance alojativo negativo de un 8,8%, para un total de 225.731 alojados. Entrando en detalle, el mercado sueco desciende un -9%; el noruego un -18,9%; el danés un -4,7% y el mercado finlandés un -3,5%. Esta debilidad del mercado también se refleja en los datos de tráfico de pasajeros, con la única excepción de las llegadas desde Dinamarca, donde los registros de AENA marcan un crecimiento del +7,9%.

Al descenso de los nórdicos se une la aminoración del **turismo austriaco**, que en los cuatro primeros meses del año acumula una caída del 3,3%, para un total de 11.838 alojados. También los datos de AENA apuntan a este menor dinamismo en las llegadas de pasajeros desde aeropuertos austriacos (-1,6%).



Indicadores zonales (acumulado abril 2016)

Zona Sur

La zona Sur de la Isla acumula en I cuatrimestre de 2016 un incremento de alojados del +8,8%, con una cifra de 1.408.464 turistas en sus establecimientos.

Las pernoctaciones registradas en los establecimientos alojativos de la zona se incrementan un +4,7%, para un total de 11.326.097 estancias. El incremento del número de turistas compensa el descenso que se produce en la estancia media (-0,32 puntos), la cual se sitúa en 8,04 días de media en el cuatrimestre.

Los hoteles de la zona registran un aumento de turismo del +13,2%, con un total de 909.932 alojados. Aumentan sus pernoctaciones un +11,2%, contabilizándose un total de 7.055.595 pernoctaciones. La duración de la estancia en los hoteles ha sido de 7,75 días, -0,14 puntos inferior a la del año anterior.

Por su parte, los alojamientos extrahoteleros registran un crecimiento alojativo del +1,7% en el período, contabilizando un total de 498.532 alojados. Las pernoctaciones se reducen un -4,6%, para un total de 4.270.502 y la estancia media se situó en 8,57 días (-0,57 puntos).

Los establecimientos alojativos de la zona Sur registran en los cuatro primeros meses del año una ocupación media del 73,2%, un +5,8% superior a la de 2015. En los hoteles, la ocupación ha sido del 82,2%, acumulando un crecimiento del 5,8%. Mientras tanto, los establecimientos extrahoteleros registraron un 62% de ocupación, con un crecimiento del +3,5% (a pesar de la reducción de las pernoctaciones) y que es consecuencia de la salida de plazas extrahoteleras del mercado (-8,6%).

El Sur es la única zona dónde se pierde turismo nacional -9,9%. Por el contrario, el turismo extranjero experimenta un crecimiento del +11,1%.

El mercado británico aumenta su presencia un 20,8% en el Sur. También registran resultados positivos en la zona el mercado alemán (+6%), irlandés (+27,5%), el italiano (+15,4%), el turismo holandés (+21,6%) y el belga (+3,9%). Crece también el turismo francés (+6,2%), así como el turismo de Países del Este (+19,7%), y ruso (+1,7%). Por el contrario, desciende el turismo noruego (-19,2%), sueco (-11,8%), finlandés (-7,9%) y el austriaco (-9%). El danés (-0,3%) y suizo (-0,2%) se mantienen en cifras del año anterior.



La zona Norte

El comportamiento alojativo en zona Norte durante el I cuatrimestre del año 2016 se salda con un incremento del +14,9%, para un total de 305.182 turistas alojados en sus establecimientos.

Los hoteles de la zona, con 229.314 alojados, aumentan la cifra de alojados un +12,3%, mientras que en los establecimientos extrahoteleros el crecimiento alcanza el +23,4%, para un total de 75.868 alojados. Un incremento en establecimientos extrahoteleros muy superior al que registra el conjunto insular (+4,3%).

La zona ha registrado un total de 2.348.197 pernoctaciones, un 11,4% más que las registradas en el mismo periodo del año anterior. En los hoteles se contabilizaron 1.700.431 pernoctaciones (+10,7%) y en los establecimientos extrahoteleros la cifra ha sido de 647.766 pernoctaciones (+13,2%).

La estancia media en la zona Norte ha sido de 7,69 días de media, reduciéndose en -0,24 puntos en relación al mismo periodo del año anterior. Cae la estancia media en los establecimientos hoteleros (-0,10 puntos), situándose en 7,42 días; y se reduce casi un día (-0,77 puntos) en la tipología extrahotelera, donde los turistas permanecen 8,54 días de media.

La ocupación media en los establecimientos del Norte ha sido de un 72,2%, con un crecimiento del +12,7% respecto al año anterior. Aumenta la ocupación hotelera un +11,4% (IO 76,2%), y en los establecimientos extrahoteleros un +15,9% (IO 63,5%).

En relación a sus mercados emisores, el turismo español, principal mercado de la zona, acumula un incremento del +12,1%, mientras que el turismo extranjero experimenta un crecimiento del +16,6%.

Aumenta el turismo alemán (+7,8%) y el británico (+42,9%) en el cuatrimestre, y también dos de sus emisores nórdicos, finlandeses (+10,6%) y suecos (+27,9%), a diferencia de lo que sucede en el total de la isla.

De igual forma aumenta en la zona el turismo francés (+21,4%), el italiano (+39,5%), el holandés (+30,4%) y el belga (+37,1%). También crece el mercado de Países del Este (+66,9%), el suizo (+26,7%) y el austriaco (+15,2%).

Por el contrario, la zona pierde turismo noruego (-15,2%) y danés (-34,9%), así como turismo ruso (-14,1%).

INDICADORES (Ac. abril 2016)

Nº DE TURISTAS ALOJADOS POR NACIONALIDAD Y VARIACIÓN DE LA AFLUENCIA RESPECTO AL AÑO ANTERIOR SEGÚN ZONAS acumulado abril 2016										
	TENERIFE		ZONA 1 Santa Cruz		ZONA 2 La Laguna-Bajamar-La Punta		ZONA 3 Norte		ZONA 4 Sur	
	Alojados acumulado	var interanual	Alojados acumulado	var interanual	Alojados acumulado	var interanual	Alojados acumulado	var interanual	Alojados acumulado	var interanual
España	302.579	2,4%	57.075	15,0%	6.403	17,4%	115.055	12,1%	124.046	-9,9%
Res. Tenerife	80.332	-0,2%	-	-	-	-	-	-	-	-
Res. Otras Islas canarias	39.842	-20,3%	-	-	-	-	-	-	-	-
Res. Península	182.405	10,6%	-	-	-	-	-	-	-	-
Holanda	56.985	22,3%	675	26,6%	422	60,5%	2.941	30,4%	52.947	21,6%
Bélgica	54.423	4,9%	532	-3,8%	264	62,0%	1.912	37,1%	51.715	3,9%
Alemania	226.573	6,7%	4.160	9,4%	3.424	4,2%	86.453	7,8%	132.536	6,0%
Francia	66.081	10,6%	3.225	46,1%	1.522	44,7%	10.554	21,4%	50.780	6,2%
Reino Unido	628.308	21,8%	4.383	29,6%	1.016	99,2%	27.549	42,9%	595.360	20,8%
Irlanda	28.130	28,3%	507	41,2%	80	6,7%	1.600	39,7%	25.943	27,5%
Italia	56.518	17,0%	2.883	13,4%	548	16,3%	4.606	39,5%	48.481	15,4%
Paises Nórdicos	225.731	-8,8%	4.669	-12,5%	306	57,7%	28.763	0,8%	191.993	-10,0%
Suecia	81.075	-9,0%	1.827	-18,7%	93	50,0%	8.483	27,9%	70.672	-11,8%
Noruega	39.478	-18,9%	1.069	-19,6%	41	24,2%	2.571	-15,2%	35.797	-19,2%
Dinamarca	52.230	-4,7%	712	-3,5%	104	28,4%	4.539	-34,9%	46.875	-0,3%
Finlandia	52.948	-3,5%	1.061	3,9%	68	277,8%	13.170	10,6%	38.649	-7,9%
Suiza	17.383	3,9%	567	20,1%	252	-1,9%	2.797	26,7%	13.767	-0,2%
Austria	11.838	-3,3%	364	25,5%	186	86,0%	2.364	15,2%	8.924	-9,0%
Rusia	25.983	0,6%	663	8,5%	96	92,0%	2.021	-14,1%	23.203	1,7%
Paises del Este	41.115	24,1%	896	49,8%	75	-14,8%	4.616	66,9%	35.528	19,7%
Resto de Europa	47.599	25,2%	2.059	8,9%	169	69,0%	8.646	71,0%	36.725	18,5%
Usa	5.189	20,5%	751	55,5%	166	104,9%	906	59,8%	3.366	6,0%
Resto de América	5.449	33,1%	1.012	39,2%	141	20,5%	1.096	25,0%	3.200	34,9%
Resto del Mundo	15.369	17,6%	1.857	24,4%	259	91,9%	3.303	38,6%	9.950	9,9%
Total Extranjero	1.512.674	11,9%	29.203	15,5%	8.926	28,6%	190.127	16,6%	1.284.418	11,1%
Total	1.815.253	10,2%	86.278	15,1%	15.329	23,7%	305.182	14,9%	1.408.464	8,8%



LLEGADA DE PASAJEROS A CANARIAS E ISLAS

Abril 2016

Abril 2016

El mes de abril concluye con un incremento de pasajeros en los aeropuertos de **Tenerife** de un +14% en comparación con el mismo mes de 2015, y una cifra total de 570.118 pasajeros entrados.

Las llegadas procedentes de aeropuertos internacionales se incrementaron en el mes un +19,3%, desembarcando en Tenerife un total de 384.930 pasajeros internacionales. También se incrementan las llegadas procedentes de aeropuertos españoles aunque con menos intensidad (+4,2%), contabilizándose un total de 185.188 pasajeros en estos vuelos. En relación a los vuelos nacionales, llegadas desde aeropuertos peninsulares registran un incremento del +10% (114.124 pasajeros), mientras que las procedentes de aeropuertos insulares caen un -3,9% (71.064 pasajeros).

Por aeropuertos, **Tenerife Norte** recibió en el mes de abril 155.015 pasajeros, un +1,9% más respecto al mismo mes de 2015. El tráfico nacional, con 152.680 pasajeros llegados, creció un +1,2%, con aumento destacado de las llegadas procedentes de la Península (85.663 pasajeros y un +9% más que en 2015), por el contrario, descienden las llegadas interinsulares (67.017 pasajeros y -7,3% de caída). Las llegadas procedentes de aeropuertos internacionales en TFN, que representa casi el 1,5% de su tráfico en el mes (2.335 pasajeros), aumentan un 83,1%, crecimiento impulsado por las nuevas operativas con Francia (668 pasajeros, en abril del año anterior, TFN no conectaba Francia) y Reino Unido (con un incremento del +66,9%, 1.260 pasajeros).

En cuanto a **Tenerife Sur**, este aeropuerto recibió a 415.103 pasajeros, un +19,2% más respecto a abril 2015. Las llegadas nacionales, con 32.508 pasajeros, se incrementaron un +21,2%. En abril crecen tanto las llegadas desde la Península (+13,1% y un total de 28.461 pasajeros llegados), como las llegadas interinsulares (+146%, para un total de 4.047 pasajeros). Por su parte, el tráfico internacional en TFS registra un incremento de un +19%, recibiendo un total de 382.595 pasajeros.

El balance del mes en Tenerife por mercados emisores es el siguiente:

- › Aumentan las llegadas procedentes de Reino Unido un +22,4%, con un total de 180.301 pasajeros, acumulando esta procedencia seis meses consecutivos de incrementos superiores al +10%.
- › Las llegadas procedentes de Alemania, un total de 69.181, experimentan un incremento del +19%, acumulando ya tres meses consecutivos de incrementos.
- › También aumentan las llegadas desde Bélgica (+5,2%), Holanda (+48,7%), Italia (+5,2%) y Francia (+21,8%), así como desde Irlanda (+16,8%), Suiza (+15,7%) y Austria (+1,6%).

- › Las llegadas de pasajeros desde Polonia aumentan un +15,9%, y un +6,8% las procedentes de la República Checa, continuando con el dinamismo registrado en el año 2015. Por otra parte, aumenta el dinamismo, que ya comenzó registrarse el mes anterior, en el mercado ruso aumentando las llegadas desde este mercado un +46,5% en el mes.
- › Los países nórdicos registran en abril un descenso de llegadas desde Noruega (-17%) y en menor medida, desde Suecia (-8,2%). En cambio, Dinamarca (+12,2%) y Finlandia (+9,8%) registran resultados positivos en el mes.

En lo referente al conjunto de **Canarias**, el Archipiélago registra la llegada de 1.550.375 pasajeros, un +12,3% más que en abril de 2015. Aumentan un +16,4% las llegadas de pasajeros procedentes de aeropuertos internacionales, con un cómputo de 1.059.134 pasajeros. También aumentan las llegadas procedentes de aeropuertos nacionales, que con un total de 491.241 pasajeros, crecen un +4,5%. De estas, las llegadas procedentes de aeropuertos peninsulares aumentan un +8,1% (260.422 pasajeros totales) y un +0,8% las interinsulares (230.819 pasajeros).

Por mercados, Canarias registra resultados muy positivos con tres únicas excepciones de descenso de pasajeros de los nórdicos: Noruega (-23,2%), Suecia (-8,9%) y Finlandia (-4,8%).

De las principales procedencias internacionales, destaca el crecimiento de llegadas procedentes del Reino Unido a Canarias (+17,9%), registrando incrementos en todas las islas, Tenerife (+22,4%), Gran Canaria (+25,9%), Fuerteventura (+21%), Lanzarote (+5,1%), y La Palma (+14,9%).

Las llegadas desde Alemania crecen en el mes un +18,8% en Canarias, con crecimientos en todas las islas. Los mayores incrementos se dan en Fuerteventura (+31%), Tenerife (+19%) y La Palma (+24,2%). En Gran Canaria el crecimiento fue de un +13,8% y más moderado en Lanzarote con un +4,2% de incremento.

El tráfico procedente de Francia crece en Canarias un +23,2% en el mes, aumentando en todos los destinos canarios: Fuerteventura (+5,1%), Tenerife (+21,8%), Gran Canaria (+66,3%) y Lanzarote (+23,3%). La Palma por su parte, multiplica por cinco las cifras registradas el año anterior, en total recibió 1.257 pasajeros procedentes de aeropuertos franceses.

Comportamiento muy positivo también en todas las islas de las llegadas desde Aeropuertos holandeses (+45%) y menos acentuado desde los belgas (+4,4%).

Las llegadas de pasajeros procedentes de Irlanda, también son positivas en Canarias (+10,1%), con incrementos en Lanzarote (+10,5%), Tenerife (+16,8%) y Gran Canaria (+19,3%), por el contrario el aeropuerto de Fuerteventura registra un descenso de pasajeros irlandeses del -13,6%.

Desde los aeropuertos italianos llegaron a Canarias un +14,4% más pasajeros que en el mismo mes de año anterior, registrándose incrementos en todas las islas: Tenerife (+5,2%), Fuerteventura (+10,1%), Gran Canaria (+38,4%), y Lanzarote (+23,5%).



Los aeropuertos austríacos aportan a los destinos canarios un +5,5% más pasajeros que el año anterior, incrementándose las llegadas en todas las islas.

Las llegadas procedentes de Polonia aumentan un +35,6% en el Archipiélago, aumentando en Gran Canaria un +103,1%, en Tenerife un +15,9%, en Fuerteventura un +23,4%, y en Lanzarote un +57,9%.

Por último, los países nórdicos reducen las llegadas a Canarias (-9%), descendiendo en todas las islas. Noruega registra descensos tanto en el conjunto de Canarias como en todas las islas. Suecia sólo registra incrementos en Fuerteventura. Dinamarca, por su parte, registra resultados positivos en todas las islas a excepción de Fuerteventura, y Finlandia registra resultados negativos tanto en Fuerteventura como en Gran Canaria.

Acumulado marzo-abril 2016 (efecto Semana Santa)

La Semana Santa en 2016 se celebra en marzo, mientras que en 2015 tuvo lugar entre marzo y abril.

El dato acumulado marzo-abril, para eliminar el efecto de la Semana Santa, muestra un crecimiento ligeramente inferior, al registrado en abril (+14%), en la llegada de pasajeros a Tenerife en estos dos meses (+13,8%). Lo que corrobora que el mes de abril ha sido muy bueno a pesar de no influir en 2016 la Semana Santa, festividad que si afecta a este mes en el 2015. El balance de las llegadas procedentes de la Península, mejora en el acumulado de ambos meses (+16,4% en el acumulado, 10% en abril). A través de TFN, las llegadas desde la Península se incrementan en estos dos meses un +18,8%, mientras que en TFS, el incremento alcanzado fue de un +8,4%.

En cuanto al tráfico internacional, en el mes de abril se registran mejores resultados (+19,3%) que en el acumulado de los dos meses (+14,9%).

También los datos del acumulado marzo-abril para el conjunto de Canarias muestran un comportamiento positivo (+13%). Estos buenos resultados se constatan tanto para el tráfico internacional (+13,4%), como para el nacional (+12,1%) y en particular el Peninsular (+16,6%). Los incrementos en el tráfico internacional de pasajeros hacia Canarias son más moderados que para Tenerife, aunque para el tráfico nacional son mejores los resultados de Canarias que los de Tenerife.



Acumulado a abril 2016

Tenerife acumula en los cuatro primeros meses del año 2016 la llegada de 2.375.091 pasajeros a sus aeropuertos, incrementándose un +12,8% respecto a igual período del año anterior.

El tráfico internacional acumula un incremento de un +12,7%, con un total de 1.650.601 llegadas de pasajeros, mientras que las llegadas desde aeropuertos nacionales aumentaron un +13% en la isla (724.490 pasajeros). Se incrementan tanto las llegadas de pasajeros procedentes de aeropuertos peninsulares (+17,4%, 439.092 pasajeros), como las de aeropuertos interinsulares (+6,9%, 285.398 pasajeros llegados).

TFN acumula en estos cuatro meses un crecimiento de un +14,7% en el total de llegadas, contabilizando 633.548 pasajeros. Aumentan las llegadas nacionales un +13,7%, con aumento en la llegada de pasajeros, tanto desde la Península (+20,5%), como desde los aeropuertos interinsulares (+6,2%). Se incrementan un 110,3% las llegadas procedentes de aeropuertos internacionales, por el incremento en las llegadas desde Reino Unido y Francia.

TFS, en este periodo, también aumenta la llegada de pasajeros a este aeropuerto un +12,2%, con un total de 1.741.543 pasajeros. Aumentan las llegadas internacionales un +12,4% (1.639.343 pasajeros), las cuales representan el 94,1% de su tráfico. De otra parte, aumenta las llegadas nacionales un +8,8%, consecuencia del crecimiento, tanto de las llegadas interinsulares (+28,8%), como las peninsulares (+7%).

En el conjunto de los dos aeropuertos de Tenerife, se registran resultados positivos en llegadas procedentes de casi todos los mercados, así, del Reino Unido se incrementan las llegadas un +17,8%, de Alemania un +8,1%, Holanda un +30,2% y Bélgica un +14,8%, también aumentan las llegadas desde Italia (+15,9%), y Dinamarca (+7,9%). De igual forma, se incrementan las llegadas de pasajeros procedentes de Irlanda (+36,3%) y Suiza (+12,2%), así como, las procedentes de la República Checa (+15,4%), Polonia (+36,1%) y Rusia (+10,5%).

Por el contrario acumulan balance negativo las llegadas desde Francia (-0,6%), aunque esta caída se ha ido ralentizando, Noruega (-18%), Finlandia (-6%), Suecia (-3%) y Austria (-1,6%).

En el conjunto de **aeropuertos canarios**, las Islas recibieron un total de 6.481.982 pasajeros, lo que se traduce en un +12,6% más que en igual período del año anterior. Las llegadas internacionales, 4.540.762 pasajeros, aumentan un +11,7%, en esta misma línea, aumentan las llegadas nacionales registran un incremento del +14,8%: las llegadas procedentes de la Península aumentan un +20,1%, y las interinsulares un +9,4%.

Balance positivo en todas las Islas en las llegadas totales, internacionales y nacionales, destacando Fuerteventura con los mayores incrementos tanto internacionales (+15,4%) como nacionales (+26,4%).



El balance de llegadas procedente del Reino Unido en los primeros cuatro meses de 2016 es positivo en todas las islas salvo La Palma (-12,3%). Los mayores incrementos los acumula Gran Canaria (+29,8%), seguida de Fuerteventura (+21,7%), Tenerife (+17,8%) y Lanzarote (+12,3%).

Las llegadas de pasajeros procedentes de aeropuertos alemanes aumentan en todas las Islas, salvo Lanzarote (-6%). El mayor incremento lo alcanza Fuerteventura con un +12,9% más que el año anterior, Tenerife un +8,1%, La Palma un +6,5% y Gran Canaria un +5%.

Las llegadas procedentes de Francia crecen en el conjunto de Canarias un +10,6%. Crecimiento que se produce en Gran Canaria (+53,2%), Lanzarote (+17,5%), Fuerteventura (+1,4%) y La Palma (que pasa de 250 a 1.659 pasajeros en el acumulado). Por el contrario, Tenerife registra cifras negativas en este período (-0,6%).

Dinamismo destacado en todas las Islas de las llegadas desde Bélgica y Holanda, así como desde Italia.

Datos muy positivos en las llegadas desde Irlanda a Tenerife (+36,3%), y en menor medida en Lanzarote (+10,6%) y en Gran Canaria (+9,4%), mientras que se reducen en Fuerteventura (-9,2%).

En el conjunto de los nórdicos pierden tráfico Lanzarote (-14,9%), y Tenerife (-4,4%), mientras que crece en las restantes Islas. Gran dinamismo en Fuerteventura (+23,8%), con crecimientos destacados en las llegadas desde sus cuatro emisores nórdicos.



PASAJEROS AENA (abril 2016)

LLEGADA DE PASAJEROS DESDE AEROPUERTOS NACIONALES Y EXTRANJEROS
Canarias e Islas (abril 2016)

AEROPUERTO PROCEDENCIA DEL VUELO	GRAN CANARIA					FUERTEVENTURA					LANZAROTE					AEROPUERTO PROCEDENCIA DEL VUELO
	abril 2015	abril 2016	var. interanual	cuota / Isla	cuota / Canarias	abril 2015	abril 2016	var. interanual	cuota / Isla	cuota / Canarias	abril 2015	abril 2016	var. interanual	cuota / Isla	cuota / Canarias	
aerop. Interinsulares	73.781	77.455	5,0%	17,0%	33,6%	25.180	26.657	5,9%	11,7%	11,5%	32.193	31.762	-1,3%	12,5%	13,8%	aerop. Interinsulares
aerop. peninsulares	85.998	94.092	9,4%	20,6%	36,1%	14.491	16.831	16,1%	7,4%	6,5%	32.706	29.644	-9,4%	11,7%	11,4%	aerop. peninsulares
Total aerop. españoles	159.779	171.547	7,4%	37,6%	34,9%	39.671	43.488	9,6%	19,1%	8,9%	64.899	61.406	-5,4%	24,2%	12,5%	Total aerop. españoles
Aerop. Peninsulares + aerop. Extranjeros	334.810	378.745	13,1%	83,0%	28,7%	167.065	201.589	20,7%	88,3%	15,3%	208.936	221.483	6,0%	87,5%	16,8%	Aerop. Peninsulares + aerop. Extranjeros
Holanda	14.385	19.520	35,7%	4,3%	36,8%	3.172	5.977	88,4%	2,6%	11,3%	6.804	9.596	41,0%	3,8%	18,1%	Holanda
Bélgica	8.638	9.882	14,4%	2,2%	28,0%	2.484	1.863	-25,0%	0,8%	5,3%	3.624	3.583	-1,1%	1,4%	10,2%	Bélgica
Alemania	77.268	87.933	13,8%	19,3%	33,6%	55.238	72.386	31,0%	31,7%	27,7%	23.439	24.434	4,2%	9,6%	9,3%	Alemania
Francia	5.314	8.835	66,3%	1,9%	15,5%	17.120	17.997	5,1%	7,9%	31,5%	12.783	15.758	23,3%	6,2%	27,6%	Francia
Reino Unido	50.543	63.612	25,9%	13,9%	15,9%	46.495	56.249	21,0%	24,6%	14,0%	93.678	98.488	5,1%	38,9%	24,6%	Reino Unido
Irlanda	5.887	7.022	19,3%	1,5%	17,9%	4.859	4.199	-13,6%	1,8%	10,7%	16.868	18.636	10,5%	7,4%	47,6%	Irlanda
Italia	5.130	7.100	38,4%	1,6%	21,4%	6.765	7.447	10,1%	3,3%	22,5%	3.486	4.304	23,5%	1,7%	13,0%	Italia
Países Nórdicos	54.736	47.899	-12,5%	10,5%	57,4%	5.709	5.596	-2,0%	2,5%	6,7%	7.593	6.482	-14,6%	2,6%	7,8%	Países Nórdicos
Suecia	20.614	18.371	-10,9%	4,0%	58,4%	3.245	3.711	14,4%	1,6%	11,8%	2.698	2.043	-24,3%	0,8%	6,5%	Suecia
Noruega	17.654	13.626	-22,8%	3,0%	72,4%	112	0	-100,0%	0,0%	0,0%	2.139	1.364	-36,2%	0,5%	7,2%	Noruega
Dinamarca	9.321	9.866	5,8%	2,2%	46,5%	2.175	1.870	-14,0%	0,8%	8,8%	2.425	2.553	5,3%	1,0%	12,0%	Dinamarca
Finlandia	7.147	6.036	-15,5%	1,3%	50,4%	177	15	-91,5%	0,0%	0,1%	331	522	57,7%	0,2%	4,4%	Finlandia
Suiza	9.206	11.010	19,6%	2,4%	36,5%	4.454	5.656	27,0%	2,5%	18,8%	3.669	3.764	2,6%	1,5%	12,5%	Suiza
Austria	2.435	2.468	1,4%	0,5%	33,3%	740	854	15,4%	0,4%	11,5%	526	716	36,1%	0,3%	9,7%	Austria
Federación Rusa	106	94	-11,3%	0,0%	1,4%	0	0	0,0%	0,0%	0,0%	0	0	0,0%	0,0%	0,0%	Federación Rusa
Republica Checa	721	992	37,6%	0,2%	33,3%	365	409	12,1%	0,2%	13,7%	218	308	41,3%	0,1%	10,3%	Republica Checa
Polonia	2.293	4.656	103,1%	1,0%	21,6%	4.318	5.328	23,4%	2,3%	24,7%	1.916	3.025	57,9%	1,2%	14,0%	Polonia
USA	3	0	-100,0%	0,0%	-	0	0	0,0%	0,0%	-	0	0	0,0%	0,0%	-	USA
Otros países	12.147	13.630	12,2%	3,0%	50,9%	855	797	-6,8%	0,3%	3,0%	1.626	2.745	68,8%	1,1%	10,2%	Otros países
Total aerop. Extranjeros	248.812	284.653	14,4%	62,4%	26,9%	152.574	184.758	21,1%	80,9%	17,4%	176.230	191.839	8,9%	75,8%	18,1%	Total aerop. Extranjeros
TOTAL PASAJEROS	408.591	456.200	11,7%	100,0%	29,4%	192.245	228.246	18,7%	100,0%	14,7%	241.129	253.245	5,0%	100,0%	16,3%	TOTAL PASAJEROS

AEROPUERTO PROCEDENCIA DEL VUELO	TENERIFE					LA PALMA					TOTAL CANARIAS					AEROPUERTO PROCEDENCIA DEL VUELO
	abril 2015	abril 2016	var. interanual	cuota / Isla	cuota / Canarias	abril 2015	abril 2016	var. interanual	cuota / Isla	cuota / Canarias	abril 2015	abril 2016	var. interanual	cuota / Isla	cuota / Canarias	
aerop. Interinsulares	73.921	71.064	-3,9%	12,5%	30,8%	23.814	23.881	0,3%	56,1%	10,3%	228.889	230.819	0,8%	14,9%	100,0%	aerop. Interinsulares
aerop. peninsulares	103.736	114.124	10,0%	20,0%	43,8%	4.050	5.731	41,5%	13,5%	2,2%	240.981	260.422	8,1%	16,8%	100,0%	aerop. peninsulares
Total aerop. españoles	177.657	185.188	4,2%	32,5%	37,7%	27.864	29.612	6,3%	69,6%	6,0%	469.870	491.241	4,5%	31,7%	100,0%	Total aerop. españoles
Aerop. Peninsulares + aerop. Extranjeros	426.387	499.054	17,0%	87,5%	37,8%	13.886	18.685	34,6%	43,9%	1,4%	1.151.084	1.319.556	14,6%	85,1%	100,0%	Aerop. Peninsulares + aerop. Extranjeros
Holanda	10.939	16.267	48,7%	2,9%	30,6%	1.319	1.749	32,6%	4,1%	3,3%	36.619	53.109	45,0%	3,4%	100,0%	Holanda
Bélgica	18.653	19.617	5,2%	3,4%	55,6%	398	324	-18,6%	0,8%	0,9%	33.797	35.269	4,4%	2,3%	100,0%	Bélgica
Alemania	58.155	69.181	19,0%	12,1%	26,4%	6.245	7.758	24,2%	18,2%	3,0%	220.345	261.692	18,8%	16,9%	100,0%	Alemania
Francia	10.862	13.228	21,8%	2,3%	23,2%	250	1.257	402,8%	3,0%	2,2%	46.329	57.075	23,2%	3,7%	100,0%	Francia
Reino Unido	147.322	180.301	22,4%	31,6%	45,0%	1.624	1.866	14,9%	4,4%	0,5%	339.662	400.516	17,9%	25,8%	100,0%	Reino Unido
Irlanda	7.954	9.289	16,8%	1,6%	23,7%	0	0	0,0%	0,0%	0,0%	35.568	39.146	10,1%	2,5%	100,0%	Irlanda
Italia	13.593	14.300	5,2%	2,5%	43,1%	0	0	0,0%	0,0%	0,0%	28.974	33.151	14,4%	2,1%	100,0%	Italia
Países Nórdicos	23.669	23.469	-0,8%	4,1%	28,1%	0	0	0,0%	0,0%	0,0%	91.707	83.446	-9,0%	5,4%	100,0%	Países Nórdicos
Suecia	7.971	7.317	-8,2%	1,3%	23,3%	0	0	0,0%	0,0%	0,0%	34.528	31.442	-8,9%	2,0%	100,0%	Suecia
Noruega	4.617	3.834	-17,0%	0,7%	20,4%	0	0	0,0%	0,0%	0,0%	24.522	18.824	-23,2%	1,2%	100,0%	Noruega
Dinamarca	6.165	6.920	12,2%	1,2%	32,6%	0	0	0,0%	0,0%	0,0%	20.086	21.209	5,6%	1,4%	100,0%	Dinamarca
Finlandia	4.916	5.398	9,8%	0,9%	45,1%	0	0	0,0%	0,0%	0,0%	12.571	11.971	-4,8%	0,8%	100,0%	Finlandia
Suiza	8.405	9.728	15,7%	1,7%	32,3%	0	0	0,0%	0,0%	0,0%	25.734	30.158	17,2%	1,9%	100,0%	Suiza
Austria	3.327	3.379	1,6%	0,6%	45,6%	0	0	0,0%	0,0%	0,0%	7.028	7.417	5,5%	0,5%	100,0%	Austria
Federación Rusa	4.606	6.749	46,5%	1,2%	98,6%	0	0	0,0%	0,0%	0,0%	4.712	6.843	45,2%	0,4%	100,0%	Federación Rusa
Republica Checa	1.188	1.269	6,8%	0,2%	42,6%	0	0	0,0%	0,0%	0,0%	2.492	2.978	19,5%	0,2%	100,0%	Republica Checa
Polonia	7.354	8.524	15,9%	1,5%	39,6%	0	0	0,0%	0,0%	0,0%	15.881	21.533	35,6%	1,4%	100,0%	Polonia
USA	0	0	0,0%	0,0%	-	0	0	0,0%	0,0%	0,0%	3	0	-100,0%	0,0%	-	USA
Otros países	6.624	9.629	45,4%	1,7%	35,9%	0	0	0,0%	0,0%	0,0%	21.252	26.801	26,1%	1,7%	100,0%	Otros países
Total aerop. Extranjeros	322.651	384.930	19,3%	67,5%	36,3%	9.836	12.954	31,7%	30,4%	1,2%	910.103	1.059.134	16,4%	68,3%	100,0%	Total aerop. Extranjeros
TOTAL PASAJEROS	500.308	570.118	14,0%	100,0%	36,8%	37.700	42.566	12,9%	100,0%	2,7%	1.379.973	1.550.375	12,3%	100,0%	100,0%	TOTAL PASAJEROS

FUENTE: AENA. ELABORACIÓN: Turismo de Tenerife

**LLEGADA DE PASAJEROS DESDE AEROPUERTOS NACIONALES Y EXTRANJEROS TFN, TFS Y TOTAL TENERIFE
(abril 2016)**

AEROPUERTO PROCEDENCIA DEL VUELO	TFN			TFS			TENERIFE		
	abril 2015	abril 2016	var. interanual	abril 2015	abril 2016	var. interanual	abril 2015	abril 2016	var. interanual
aerop. Interinsulares	72.276	67.017	-7,3%	1.645	4.047	146,0%	73.921	71.064	-3,9%
aerop. peninsulares	78.563	85.663	9,0%	25.173	28.461	13,1%	103.736	114.124	10,0%
Total aerop. españoles	150.839	152.680	1,2%	26.818	32.508	21,2%	177.657	185.188	4,2%
Aerop. Peninsulares + aerop. Extranjeros	79.838	87.998	10,2%	346.549	411.056	18,6%	426.387	499.054	17,0%
Holanda	0	0	-	10.939	16.267	48,7%	10.939	16.267	48,7%
Bélgica	0	0	-	18.653	19.617	5,2%	18.653	19.617	5,2%
Alemania	0	0	-	58.155	69.181	19,0%	58.155	69.181	19,0%
Francia	0	668	-	10.862	12.560	15,6%	10.862	13.228	21,8%
Reino Unido	755	1.260	66,9%	146.567	179.041	22,2%	147.322	180.301	22,4%
Irlanda	0	0	-	7.954	9.289	16,8%	7.954	9.289	16,8%
Italia	0	0	-	13.593	14.300	5,2%	13.593	14.300	5,2%
Países Nórdicos	0	0	-	23.669	23.469	-0,8%	23.669	23.469	-0,8%
Suecia	0	0	-	7.971	7.317	-8,2%	7.971	7.317	-8,2%
Noruega	0	0	-	4.617	3.834	-17,0%	4.617	3.834	-17,0%
Dinamarca	0	0	-	6.165	6.920	12,2%	6.165	6.920	12,2%
Finlandia	0	0	-	4.916	5.398	9,8%	4.916	5.398	9,8%
Suiza	0	0	-	8.405	9.728	15,7%	8.405	9.728	15,7%
Austria	0	0	-	3.327	3.379	1,6%	3.327	3.379	1,6%
Federación Rusa	0	0	-	4.606	6.749	46,5%	4.606	6.749	46,5%
República Checa	0	0	-	1.188	1.269	6,8%	1.188	1.269	6,8%
Polonia	0	0	-	7.354	8.524	15,9%	7.354	8.524	15,9%
USA	0	0	-	0	0	-	0	0	-
Otros países	520	407	-21,7%	6.104	9.222	51,1%	6.624	9.629	45,4%
Total aerop. Extranjeros	1.275	2.335	83,1%	321.376	382.595	19,0%	322.651	384.930	19,3%
TOTAL PASAJEROS	152.114	155.015	1,9%	348.194	415.103	19,2%	500.308	570.118	14,0%

FUENTE: AENA. ELABORACIÓN: Turismo de Tenerife



PASAJEROS AENA (Ac. abril 2016)

LLEGADA DE PASAJEROS DESDE AEROPUERTOS NACIONALES Y EXTRANJEROS
Canarias e Islas (acumulado abril 2016)

AEROPUERTO PROCEDENCIA DEL VUELO	GRAN CANARIA					FUERTEVENTURA					LANZAROTE					AEROPUERTO PROCEDENCIA DEL VUELO
	acumulado abril 2015	acumulado abril 2016	var. interanual	cuota / Isla	cuota / Canarias	acumulado abril 2015	acumulado abril 2016	var. interanual	cuota / Isla	cuota / Canarias	acumulado abril 2015	acumulado abril 2016	var. interanual	cuota / Isla	cuota / Canarias	
aerop. Interinsulares	270.160	300.581	11,3%	14,7%	33,0%	90.472	103.737	14,7%	11,7%	11,4%	116.509	124.227	6,6%	12,4%	13,6%	aerop. Interinsulares
aerop. peninsulares	313.258	376.202	20,1%	18,4%	36,5%	47.358	70.537	48,9%	8,0%	6,8%	111.499	123.241	10,5%	12,3%	12,0%	aerop. peninsulares
Total aerop. españoles	583.418	676.783	16,0%	33,1%	34,9%	137.830	174.274	26,4%	19,7%	9,0%	228.008	247.468	8,5%	24,6%	12,7%	Total aerop. españoles
Aerop. Peninsulares + aerop. Extranjeros	1.546.019	1.744.322	12,8%	85,3%	31,3%	662.755	780.873	17,8%	88,3%	14,0%	815.456	881.334	8,1%	87,6%	15,8%	Aerop. Peninsulares + aerop. Extranjeros
Holanda	52.539	63.095	20,1%	3,1%	34,9%	14.886	22.698	52,5%	2,6%	12,5%	27.855	33.977	22,0%	3,4%	18,8%	Holanda
Bélgica	30.282	36.424	20,3%	1,8%	25,2%	7.194	7.264	1,0%	0,8%	5,0%	11.484	14.407	25,5%	1,4%	10,0%	Bélgica
Alemania	369.044	387.450	5,0%	18,9%	34,9%	239.846	270.784	12,9%	30,6%	24,4%	119.841	112.693	-6,0%	11,2%	10,2%	Alemania
Francia	12.670	19.408	53,2%	0,9%	12,5%	48.075	48.755	1,4%	5,5%	31,3%	37.413	43.947	17,5%	4,4%	28,2%	Francia
Reino Unido	168.695	218.992	29,8%	10,7%	14,5%	172.069	209.439	21,7%	23,7%	13,8%	341.515	383.364	12,3%	38,1%	25,3%	Reino Unido
Irlanda	22.299	24.405	9,4%	1,2%	16,6%	16.612	15.090	-9,2%	1,7%	10,2%	64.200	70.977	10,6%	7,1%	48,2%	Irlanda
Italia	22.837	28.311	24,0%	1,4%	20,4%	25.404	27.578	8,6%	3,1%	19,9%	10.663	14.499	36,0%	1,4%	10,4%	Italia
Países Nórdicos	448.055	467.285	4,3%	22,9%	59,0%	43.790	54.217	23,8%	6,1%	6,8%	59.766	50.849	-14,9%	5,1%	6,4%	Países Nórdicos
Suecia	156.716	168.189	7,3%	8,2%	60,4%	21.500	23.936	11,3%	2,7%	8,6%	20.918	14.746	-29,5%	1,5%	5,3%	Suecia
Noruega	149.809	152.454	1,8%	7,5%	72,7%	2.134	4.612	116,1%	0,5%	2,2%	16.888	12.759	-24,4%	1,3%	6,1%	Noruega
Dinamarca	73.869	79.223	7,2%	3,9%	46,6%	16.053	17.735	10,5%	2,0%	10,4%	16.505	15.803	-4,3%	1,6%	9,3%	Dinamarca
Finlandia	67.661	67.419	-0,4%	3,3%	50,3%	4.103	7.934	93,4%	0,9%	5,9%	5.455	7.541	38,2%	0,7%	5,6%	Finlandia
Suiza	32.969	37.972	15,2%	1,9%	37,0%	16.710	17.573	5,2%	2,0%	17,1%	13.227	12.642	-4,4%	1,3%	12,3%	Suiza
Austria	12.581	10.670	-15,2%	0,5%	31,2%	3.927	4.087	4,1%	0,5%	12,0%	3.240	3.367	3,9%	0,3%	9,9%	Austria
Federación Rusa	106	94	-11,3%	0,0%	0,5%	0	0	-	0,0%	0,0%	0	0	-	0,0%	0,0%	Federación Rusa
República Checa	3.428	3.780	10,3%	0,2%	33,3%	1.238	1.957	58,1%	0,2%	17,2%	841	1.122	33,4%	0,1%	9,9%	República Checa
Polonia	10.366	19.287	86,1%	0,9%	20,7%	23.159	25.904	11,9%	2,9%	27,8%	10.120	10.100	-0,2%	1,0%	10,8%	Polonia
USA	3	0	-100,0%	0,0%	0,0%	0	0	-	0,0%	0,0%	0	10	-	0,0%	62,5%	USA
Otros países	46.887	50.937	8,6%	2,5%	50,9%	2.487	4.990	100,6%	0,6%	5,0%	3.792	6.139	61,9%	0,6%	6,1%	Otros países
Total aerop. Extranjeros	1.232.761	1.368.120	11,0%	66,9%	30,1%	615.397	710.336	15,4%	80,3%	15,6%	703.957	758.093	7,7%	75,4%	16,7%	Total aerop. Extranjeros
TOTAL PASAJEROS	1.816.179	2.044.903	12,6%	100,0%	31,5%	753.227	884.610	17,4%	100,0%	13,6%	931.965	1.005.561	7,9%	100,0%	15,5%	TOTAL PASAJEROS
AEROPUERTO PROCEDENCIA DEL VUELO	TENERIFE					LA PALMA					TOTAL CANARIAS					AEROPUERTO PROCEDENCIA DEL VUELO
	acumulado abril 2015	acumulado abril 2016	var. interanual	cuota / Isla	cuota / Canarias	acumulado abril 2015	acumulado abril 2016	var. interanual	cuota / Isla	cuota / Canarias	acumulado abril 2015	acumulado abril 2016	var. interanual	cuota / Isla	cuota / Canarias	
aerop. Interinsulares	267.100	285.398	6,9%	12,0%	31,3%	88.940	97.433	9,5%	56,7%	10,7%	833.181	911.376	9,4%	14,1%	100,0%	aerop. Interinsulares
aerop. peninsulares	373.926	439.092	17,4%	18,5%	42,6%	11.239	20.772	84,8%	12,1%	2,0%	857.280	1.029.844	20,1%	15,9%	100,0%	aerop. peninsulares
Total aerop. españoles	641.026	724.490	13,0%	30,5%	37,3%	100.179	118.205	18,0%	68,8%	6,1%	1.690.461	1.941.220	14,8%	29,9%	100,0%	Total aerop. españoles
Aerop. Peninsulares + aerop. Extranjeros	1.838.040	2.089.693	13,7%	88,0%	37,5%	61.687	74.384	20,6%	43,3%	1,3%	4.923.957	5.570.606	13,1%	85,9%	100,0%	Aerop. Peninsulares + aerop. Extranjeros
Holanda	41.202	53.633	30,2%	2,3%	29,6%	6.874	7.598	10,5%	4,4%	4,2%	143.356	181.001	26,3%	2,8%	100,0%	Holanda
Bélgica	73.636	84.523	14,8%	3,6%	58,6%	1.331	1.679	26,1%	1,0%	1,2%	123.927	144.297	16,4%	2,2%	100,0%	Bélgica
Alemania	281.860	304.703	8,1%	12,8%	27,5%	31.844	33.929	6,5%	19,7%	3,1%	1.042.435	1.109.559	6,4%	17,1%	100,0%	Alemania
Francia	42.254	42.020	-0,6%	1,8%	27,0%	250	1.459	483,6%	0,8%	0,9%	140.662	155.589	10,6%	2,4%	100,0%	Francia
Reino Unido	587.175	691.627	17,8%	29,1%	45,7%	10.146	8.896	-12,3%	5,2%	0,6%	1.279.600	1.512.318	18,2%	23,3%	100,0%	Reino Unido
Irlanda	27.017	36.811	36,3%	1,5%	25,0%	0	0	-	0,0%	0,0%	130.128	147.283	13,2%	2,3%	100,0%	Irlanda
Italia	59.031	68.412	15,9%	2,9%	49,3%	0	0	-	0,0%	0,0%	117.935	138.810	17,7%	2,1%	100,0%	Italia
Países Nórdicos	229.992	219.949	-4,4%	9,3%	27,8%	0	0	-	0,0%	0,0%	781.603	792.300	1,4%	12,2%	100,0%	Países Nórdicos
Suecia	73.766	71.575	-3,0%	3,0%	25,7%	0	0	-	0,0%	0,0%	272.900	278.446	2,0%	4,3%	100,0%	Suecia
Noruega	48.768	39.978	-18,0%	1,7%	19,1%	0	0	-	0,0%	0,0%	217.599	209.803	-3,6%	3,2%	100,0%	Noruega
Dinamarca	53.168	57.364	7,9%	2,4%	33,7%	0	0	-	0,0%	0,0%	159.595	170.125	6,6%	2,6%	100,0%	Dinamarca
Finlandia	54.290	51.032	-6,0%	2,1%	38,1%	0	0	-	0,0%	0,0%	131.509	133.926	1,8%	2,1%	100,0%	Finlandia
Suiza	30.578	34.304	12,2%	1,4%	33,5%	0	2	-	0,0%	0,0%	93.484	102.493	9,6%	1,6%	100,0%	Suiza
Austria	16.299	16.034	-1,6%	0,7%	46,9%	0	0	-	0,0%	0,0%	36.047	34.158	-5,2%	0,5%	100,0%	Austria
Federación Rusa	16.509	18.243	10,5%	0,8%	99,5%	0	0	-	0,0%	0,0%	16.615	18.337	10,4%	0,3%	100,0%	Federación Rusa
República Checa	3.896	4.497	15,4%	0,2%	39,6%	0	0	-	0,0%	0,0%	9.403	11.356	20,8%	0,2%	100,0%	República Checa
Polonia	27.845	37.904	36,1%	1,6%	40,7%	0	0	-	0,0%	0,0%	71.490	93.195	30,4%	1,4%	100,0%	Polonia
USA	17	6	-64,7%	0,0%	37,5%	0	0	-	0,0%	0,0%	20	16	-20,0%	0,0%	100,0%	USA
Otros países	26.803	37.935	41,5%	1,6%	37,9%	3	49	1533,3%	0,0%	0,0%	79.972	100.050	25,1%	1,5%	100,0%	Otros países
Total aerop. Extranjeros	1.464.114	1.650.601	12,7%	69,5%	36,4%	50.448	53.612	6,3%	31,2%	1,2%	4.066.677	4.540.762	11,7%	70,1%	100,0%	Total aerop. Extranjeros
TOTAL PASAJEROS	2.105.140	2.375.091	12,8%	100,0%	36,6%	150.627	171.817	14,1%	100,0%	2,7%	5.757.138	6.481.982	12,6%	100,0%	100,0%	TOTAL PASAJEROS

FUENTE: AENA. ELABORACIÓN: Turismo de Tenerife

**LLEGADA DE PASAJEROS DESDE AEROPUERTOS NACIONALES Y EXTRANJEROS TFN, TFS Y TOTAL TENERIFE
(acumulado abril 2016)**

AEROPUERTO PROCEDENCIA DEL VUELO	TFN			TFS			TENERIFE		
	acumulado abril 2015	acumulado abril 2016	var. interanual	acumulado abril 2015	acumulado abril 2016	var. interanual	acumulado abril 2015	acumulado abril 2016	var. interanual
aerop. Interinsulares	259.252	275.287	6,2%	7.848	10.111	28,8%	267.100	285.398	6,9%
aerop. peninsulares	287.876	347.003	20,5%	86.050	92.089	7,0%	373.926	439.092	17,4%
Total aerop. españoles	547.128	622.290	13,7%	93.898	102.200	8,8%	641.026	724.490	13,0%
Aerop. Peninsulares + aerop. Extranjeros	293.229	358.261	22,2%	1.544.811	1.731.432	12,1%	1.838.040	2.089.693	13,7%
Holanda	0	0	-	41.202	53.633	30,2%	41.202	53.633	30,2%
Bélgica	0	0	-	73.636	84.523	14,8%	73.636	84.523	14,8%
Alemania	5	11	120,0%	281.855	304.692	8,1%	281.860	304.703	8,1%
Francia	415	2.428	485,1%	41.839	39.592	-5,4%	42.254	42.020	-0,6%
Reino Unido	1.016	4.990	391,1%	586.159	686.637	17,1%	587.175	691.627	17,8%
Irlanda	0	0	-	27.017	36.811	36,3%	27.017	36.811	36,3%
Italia	0	0	-	59.031	68.412	15,9%	59.031	68.412	15,9%
Países Nórdicos	2.205	2.110	-4,3%	227.787	217.839	-4,4%	229.992	219.949	-4,4%
Suecia	0	0	-	73.766	71.575	-3,0%	73.766	71.575	-3,0%
Noruega	0	0	-	48.768	39.978	-18,0%	48.768	39.978	-18,0%
Dinamarca	0	0	-	53.168	57.364	7,9%	53.168	57.364	7,9%
Finlandia	2.205	2.110	-4,3%	52.085	48.922	-6,1%	54.290	51.032	-6,0%
Suiza	7	2	-71,4%	30.571	34.302	12,2%	30.578	34.304	12,2%
Austria	0	0	-	16.299	16.034	-1,6%	16.299	16.034	-1,6%
Federación Rusa	0	0	-	16.509	18.243	10,5%	16.509	18.243	10,5%
República Checa	0	0	-	3.896	4.497	15,4%	3.896	4.497	15,4%
Polonia	0	0	-	27.845	37.904	36,1%	27.845	37.904	36,1%
USA	6	0	-100,0%	11	6	-45,5%	17	6	-64,7%
Otros países	1.699	1.717	1,1%	25.104	36.218	44,3%	26.803	37.935	41,5%
Total aerop. Extranjeros	5.353	11.258	110,3%	1.458.761	1.639.343	12,4%	1.464.114	1.650.601	12,7%
TOTAL PASAJEROS	552.481	633.548	14,7%	1.552.659	1.741.543	12,2%	2.105.140	2.375.091	12,8%

FUENTE: AENA. ELABORACIÓN: Turismo de Tenerife



PASAJEROS AENA (marzo-abril 2016)

LLEGADA DE PASAJEROS DESDE AEROPUERTOS NACIONALES Y EXTRANJEROS Canarias e Islas (marzo-abril 2016)

AEROPUERTO PROCEDENCIA DEL VUELO	GRAN CANARIA					FUERTEVENTURA					LANZAROTE					AEROPUERTO PROCEDENCIA DEL VUELO
	marzo-abril 2015	marzo-abril 2016	var. interanual	cuota / Isla	cuota / Canarias	marzo-abril 2015	marzo-abril 2016	var. interanual	cuota / Isla	cuota / Canarias	marzo-abril 2015	marzo-abril 2016	var. interanual	cuota / Isla	cuota / Canarias	
aerop. Interinsulares	145.247	158.867	9,4%	15,8%	32,9%	49.531	55.751	12,6%	11,9%	11,5%	64.424	67.691	5,1%	12,8%	14,0%	aerop. Interinsulares
aerop. peninsulares	168.011	196.585	17,0%	19,5%	36,3%	26.487	35.327	33,4%	7,5%	6,5%	62.189	64.232	3,3%	12,1%	11,9%	aerop. peninsulares
Total aerop. españoles	313.258	355.452	13,5%	35,3%	34,7%	76.018	91.078	19,8%	19,4%	8,9%	126.613	131.923	4,2%	24,9%	12,9%	Total aerop. españoles
Aerop. Peninsulares + aerop. Extranjeros	744.953	849.198	14,0%	84,2%	30,0%	348.023	413.423	18,8%	88,1%	14,6%	433.474	462.775	6,8%	87,2%	16,3%	Aerop. Peninsulares + aerop. Extranjeros
Holanda	26.593	34.969	31,5%	3,5%	35,7%	7.317	12.263	67,6%	2,6%	12,5%	13.866	17.731	27,9%	3,3%	18,1%	Holanda
Bélgica	15.576	19.120	22,8%	1,9%	26,4%	4.212	3.455	-18,0%	0,7%	4,8%	6.467	7.374	14,0%	1,4%	10,2%	Bélgica
Alemania	177.077	187.998	6,2%	18,6%	33,7%	119.766	146.492	22,3%	31,2%	26,3%	59.837	55.394	-7,4%	10,4%	9,9%	Alemania
Francia	7.666	12.549	63,7%	1,2%	13,8%	29.572	28.407	-3,9%	6,1%	31,3%	21.239	25.071	18,0%	4,7%	27,6%	Francia
Reino Unido	96.763	126.491	30,7%	12,5%	15,3%	93.188	115.516	24,0%	24,6%	14,0%	189.925	207.562	9,3%	39,1%	25,1%	Reino Unido
Irlanda	11.422	13.529	18,4%	1,3%	16,9%	9.171	8.534	-6,9%	1,8%	10,6%	34.303	38.564	12,4%	7,3%	48,1%	Irlanda
Italia	11.343	13.618	20,1%	1,4%	20,4%	13.966	14.603	4,6%	3,1%	21,9%	5.953	7.859	32,0%	1,5%	11,8%	Italia
Países Nórdicos	176.378	180.830	2,5%	17,9%	58,8%	20.023	21.168	5,7%	4,5%	6,9%	23.810	19.772	-17,0%	3,7%	6,4%	Países Nórdicos
Suecia	62.863	66.241	5,4%	6,6%	61,0%	10.251	10.106	-1,4%	2,2%	9,3%	7.988	5.822	-27,1%	1,1%	5,4%	Suecia
Noruega	57.286	55.609	-2,9%	5,5%	73,0%	719	1.203	67,3%	0,3%	1,6%	6.870	4.621	-32,7%	0,9%	6,1%	Noruega
Dinamarca	29.144	32.139	10,3%	3,2%	46,0%	7.689	7.222	-6,1%	1,5%	10,3%	7.019	6.631	-5,5%	1,3%	9,5%	Dinamarca
Finlandia	27.085	26.841	-0,9%	2,7%	50,9%	1.364	2.637	93,3%	0,6%	5,0%	1.933	2.698	39,6%	0,5%	5,1%	Finlandia
Suiza	17.837	20.177	13,1%	2,0%	35,5%	9.103	10.533	15,7%	2,2%	18,6%	7.267	7.287	0,3%	1,4%	12,8%	Suiza
Austria	5.461	4.980	-8,8%	0,5%	31,9%	1.936	1.901	-1,8%	0,4%	12,2%	1.512	1.519	0,5%	0,3%	9,7%	Austria
Federación Rusa	106	94	-11,3%	0,0%	0,8%	0	0	-	0,0%	0,0%	0	0	-	0,0%	0,0%	Federación Rusa
República Checa	1.526	1.940	27,1%	0,2%	32,1%	779	1.003	28,8%	0,2%	16,6%	522	663	27,0%	0,1%	11,0%	República Checa
Polonia	5.027	9.510	89,2%	0,9%	21,2%	10.838	11.506	6,2%	2,5%	25,7%	4.022	5.198	29,2%	1,0%	11,6%	Polonia
USA	3	0	-100,0%	0,0%	0,0%	0	0	-	0,0%	0,0%	0	0	-	0,0%	0,0%	USA
Otros países	24.164	26.808	10,9%	2,7%	49,4%	1.665	2.715	63,1%	0,6%	5,0%	2.562	4.549	77,6%	0,9%	8,4%	Otros países
Total aerop. Extranjeros	576.942	652.613	13,1%	64,7%	28,5%	321.536	378.096	17,6%	80,6%	16,5%	371.285	398.543	7,3%	75,1%	17,4%	Total aerop. Extranjeros
TOTAL PASAJEROS	890.200	1.008.065	13,2%	100,0%	30,4%	397.554	469.174	18,0%	100,0%	14,2%	497.898	530.466	6,5%	100,0%	16,0%	TOTAL PASAJEROS
AEROPUERTO PROCEDENCIA DEL VUELO	TENERIFE					LA PALMA					TOTAL CANARIAS					AEROPUERTO PROCEDENCIA DEL VUELO
	marzo-abril 2015	marzo-abril 2016	var. interanual	cuota / Isla	cuota / Canarias	marzo-abril 2015	marzo-abril 2016	var. interanual	cuota / Isla	cuota / Canarias	marzo-abril 2015	marzo-abril 2016	var. interanual	cuota / Isla	cuota / Canarias	
aerop. Interinsulares	142.778	149.360	4,6%	12,3%	30,9%	47.428	51.279	8,1%	56,6%	10,6%	449.408	482.948	7,5%	14,6%	100,0%	aerop. Interinsulares
aerop. peninsulares	200.727	233.599	16,4%	19,2%	43,1%	6.972	11.899	70,7%	13,1%	2,2%	464.386	541.642	16,6%	16,3%	100,0%	aerop. peninsulares
Total aerop. españoles	343.505	382.959	11,5%	31,5%	37,4%	54.400	63.178	16,1%	69,7%	6,2%	913.794	1.024.590	12,1%	30,9%	100,0%	Total aerop. españoles
Aerop. Peninsulares + aerop. Extranjeros	925.154	1.065.716	15,2%	87,7%	37,7%	31.552	39.394	24,9%	43,4%	1,4%	2.483.156	2.830.506	14,0%	85,4%	100,0%	Aerop. Peninsulares + aerop. Extranjeros
Holanda	20.684	29.151	40,9%	2,4%	29,8%	3.168	3.760	18,7%	4,1%	3,8%	71.628	97.874	36,6%	3,0%	100,0%	Holanda
Bélgica	36.420	41.674	14,4%	3,4%	57,6%	716	734	2,5%	0,8%	1,0%	63.391	72.357	14,1%	2,2%	100,0%	Bélgica
Alemania	132.969	150.753	13,4%	12,4%	27,0%	15.807	17.040	7,8%	18,8%	3,1%	505.456	557.677	10,3%	16,8%	100,0%	Alemania
Francia	20.848	23.191	11,2%	1,9%	25,6%	250	1.459	483,6%	1,6%	1,6%	79.575	90.677	14,0%	2,7%	100,0%	Francia
Reino Unido	311.385	373.429	19,9%	30,7%	45,1%	4.636	4.453	-3,9%	4,9%	0,5%	695.897	827.451	18,9%	25,0%	100,0%	Reino Unido
Irlanda	14.888	19.540	31,2%	1,6%	24,4%	0	0	-	0,0%	0,0%	69.784	80.167	14,9%	2,4%	100,0%	Irlanda
Italia	28.631	30.640	7,0%	2,5%	45,9%	0	0	-	0,0%	0,0%	59.893	66.720	11,4%	2,0%	100,0%	Italia
Países Nórdicos	97.275	85.565	-12,0%	7,0%	27,8%	0	0	-	0,0%	0,0%	317.486	307.335	-3,2%	9,3%	100,0%	Países Nórdicos
Suecia	31.390	26.353	-16,0%	2,2%	24,3%	0	0	-	0,0%	0,0%	112.492	108.522	-3,5%	3,3%	100,0%	Suecia
Noruega	20.892	14.786	-29,2%	1,2%	19,4%	0	0	-	0,0%	0,0%	85.767	76.219	-11,1%	2,3%	100,0%	Noruega
Dinamarca	23.067	23.894	3,6%	2,0%	34,2%	0	0	-	0,0%	0,0%	66.919	69.886	4,4%	2,1%	100,0%	Dinamarca
Finlandia	21.926	20.532	-6,4%	1,7%	39,0%	0	0	-	0,0%	0,0%	52.308	52.708	0,8%	1,6%	100,0%	Finlandia
Suiza	16.140	18.774	16,3%	1,5%	33,1%	0	0	-	0,0%	0,0%	50.347	56.771	12,8%	1,7%	100,0%	Suiza
Austria	7.298	7.210	-1,2%	0,6%	46,2%	0	0	-	0,0%	0,0%	16.207	15.610	-3,7%	0,5%	100,0%	Austria
Federación Rusa	8.544	11.035	29,2%	0,9%	99,2%	0	0	-	0,0%	0,0%	8.650	11.129	28,7%	0,3%	100,0%	Federación Rusa
República Checa	2.359	2.441	3,5%	0,2%	40,4%	0	0	-	0,0%	0,0%	5.186	6.047	16,6%	0,2%	100,0%	República Checa
Polonia	13.812	18.553	34,3%	1,5%	41,4%	0	0	-	0,0%	0,0%	33.699	44.767	32,8%	1,4%	100,0%	Polonia
USA	5	6	20,0%	0,0%	100,0%	0	0	-	0,0%	0,0%	8	6	-25,0%	0,0%	100,0%	USA
Otros países	13.169	20.155	53,0%	1,7%	37,1%	3	49	1533,3%	0,1%	0,1%	41.563	54.276	30,6%	1,6%	100,0%	Otros países
Total aerop. Extranjeros	724.427	832.117	14,9%	68,5%	36,4%	24.580	27.495	11,9%	30,3%	1,2%	2.018.770	2.288.864	13,4%	69,1%	100,0%	Total aerop. Extranjeros
TOTAL PASAJEROS	1.067.932	1.215.076	13,8%	100,0%	36,7%	78.980	90.673	14,8%	100,0%	2,7%	2.932.564	3.313.454	13,0%	100,0%	100,0%	TOTAL PASAJEROS

FUENTE: AENA. ELABORACIÓN: Turismo de Tenerife

**LLEGADA DE PASAJEROS DESDE AEROPUERTOS NACIONALES Y EXTRANJEROS TFN, TFS Y TOTAL TENERIFE
(marzo-abril 2016)**

AEROPUERTO PROCEDENCIA DEL VUELO	TFN			TFS			TENERIFE		
	marzo-abril 2015	marzo-abril 2016	var. interanual	marzo-abril 2015	marzo-abril 2016	var. interanual	marzo-abril 2015	marzo-abril 2016	var. interanual
aerop. Interinsulares	139.263	143.584	3,1%	3.515	5.776	64,3%	142.778	149.360	4,6%
aerop. peninsulares	154.427	183.403	18,8%	46.300	50.196	8,4%	200.727	233.599	16,4%
Total aerop. españoles	293.690	326.987	11,3%	49.815	55.972	12,4%	343.505	382.959	11,5%
Aerop. Peninsulares + aerop. Extranjeros	156.983	189.498	20,7%	768.171	876.218	14,1%	925.154	1.065.716	15,2%
Holanda	0	0	-	20.684	29.151	40,9%	20.684	29.151	40,9%
Bélgica	0	0	-	36.420	41.674	14,4%	36.420	41.674	14,4%
Alemania	4	11	175,0%	132.965	150.742	13,4%	132.969	150.753	13,4%
Francia	60	1.248	1980,0%	20.788	21.943	5,6%	20.848	23.191	11,2%
Reino Unido	1.014	3.364	231,8%	310.371	370.065	19,2%	311.385	373.429	19,9%
Irlanda	0	0	-	14.888	19.540	31,2%	14.888	19.540	31,2%
Italia	0	0	-	28.631	30.640	7,0%	28.631	30.640	7,0%
Países Nórdicos	498	557	11,8%	96.777	85.008	-12,2%	97.275	85.565	-12,0%
Suecia	0	0	-	31.390	26.353	-16,0%	31.390	26.353	-16,0%
Noruega	0	0	-	20.892	14.786	-29,2%	20.892	14.786	-29,2%
Dinamarca	0	0	-	23.067	23.894	3,6%	23.067	23.894	3,6%
Finlandia	498	557	11,8%	21.428	19.975	-6,8%	21.926	20.532	-6,4%
Suiza	0	2	-	16.140	18.772	16,3%	16.140	18.774	16,3%
Austria	0	0	-	7.298	7.210	-1,2%	7.298	7.210	-1,2%
Federación Rusa	0	0	-	8.544	11.035	29,2%	8.544	11.035	29,2%
República Checa	0	0	-	2.359	2.441	3,5%	2.359	2.441	3,5%
Polonia	0	0	-	13.812	18.553	34,3%	13.812	18.553	34,3%
USA	0	0	-	5	6	20,0%	5	6	20,0%
Otros países	980	913	-6,8%	12.189	19.242	57,9%	13.169	20.155	53,0%
Total aerop. Extranjeros	2.556	6.095	138,5%	721.871	826.022	14,4%	724.427	832.117	14,9%
TOTAL PASAJEROS	296.246	333.082	12,4%	771.686	881.994	14,3%	1.067.932	1.215.076	13,8%

FUENTE: AENA. ELABORACIÓN: Turismo de Tenerife