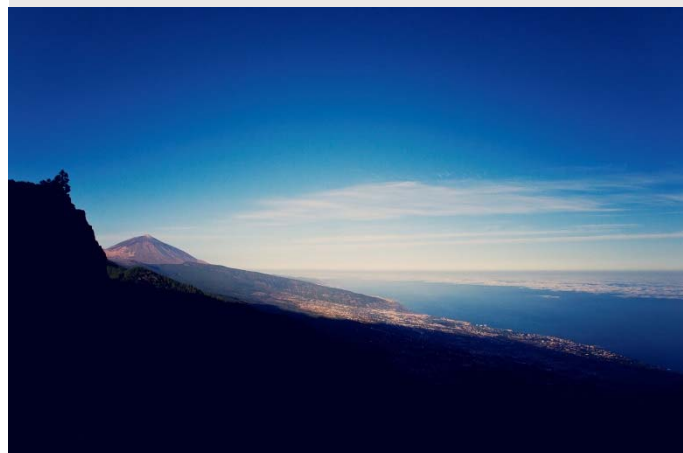


SITUACIÓN TURÍSTICA DE TENERIFE

Balance febrero 2016



SITUACIÓN TURÍSTICA DE TENERIFE

Febrero 2016

(Datos 78,9% definitivos)

Situación turística: febrero 2016

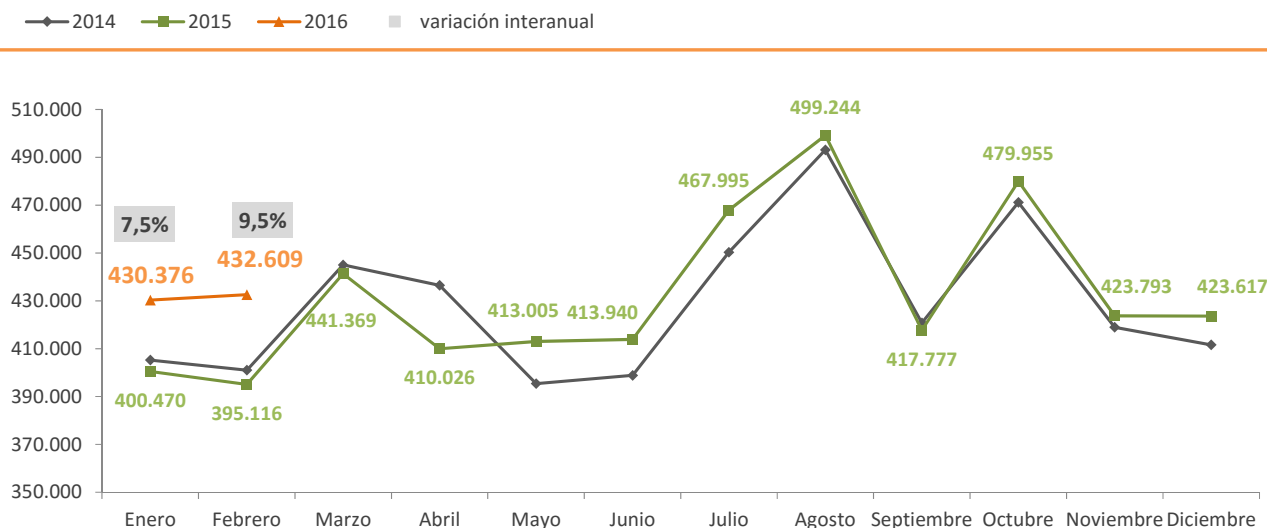
Turismo alojado

La cifra de alojados en Tenerife en el mes de febrero de 2016 ascendió a 432.609 turistas, un +9,5% superior a la registrada en febrero 2015.

Los establecimientos hoteleros registraron un fuerte dinamismo en el mes, con un aumento del +14,3% y un total de 299.173 alojados, mientras que en la rama extrahotelera, el incremento de alojados fue de apenas un +0,1%, para un total de 133.436 turistas. Buen comportamiento en todas las categorías hoteleras.

La zona Sur registra un aumento de alojados del +8,5% y de un +11,4% la zona Norte.

Evolución del turismo alojado en Tenerife



FUENTE: Desarrollo Económico, Cabildo Insular de Tenerife. ELABORACIÓN: Turismo de Tenerife



Pernoctaciones y estancia media

El turismo alojado en Tenerife durante el mes de febrero generó 3.479.636 pernoctaciones, un +7,2% más que en el mismo mes de 2015. Un incremento menos elevado que el aumento de la cifra de alojados, dado que se produce un recorte de la estancia media en el mes (-0,17 puntos).

En los hoteles se registraron un total de 2.236.562 pernoctaciones, un +13,4% más que en el mismo mes de 2015. Por el contrario, los establecimientos extrahoteleros reducen las pernoctaciones un -2,3%, para un total de 1.243.074 pernoctaciones.

La duración media de la estancia se reduce -0,17 puntos en el mes, para una permanencia media de 8,04 días. En los hoteles la estancia fue de 7,48 días (-0,06 puntos) y en los establecimientos extrahoteleros de 9,32 días (-0,23 puntos).

Índices de ocupación

Los índices de ocupación de la Isla se situaron en un 75,8% de media, aumentando un +5,4% respecto al índice registrado en el año anterior. Los hoteles tuvieron una ocupación media del 83,3% (+6,4%), mientras que la ocupación en los establecimientos extrahoteleros mejoró un +2,2%, para una ocupación media del 65,2%.

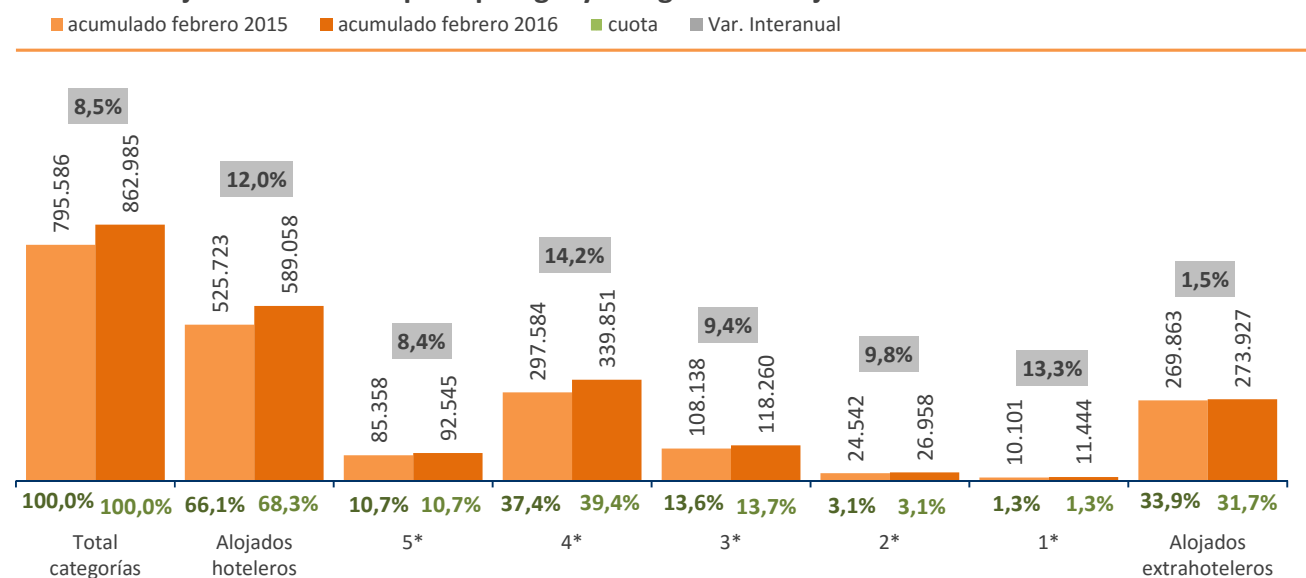
La mejora de la ocupación en los establecimientos extrahoteleros, pese al descenso de las pernoctaciones (-2,3%), es consecuencia de oferta menor de plazas en esta tipología respecto al año anterior (-7,7%).

Situación turística. Período acumulado febrero 2016

Turismo alojado

Los dos primeros meses del año acumulan una cifra de 862.985 alojados en la isla y un incremento del +8,5% respecto a igual período del año anterior. El segmento hotelero registra un incremento del +12%, para una cifra global de 589.058 alojados. Aunque con signo también positivo, el crecimiento de alojados en establecimientos extrahoteleros es más moderado (+1,5%), para una cifra de 273.927 turistas en los dos meses.

Turismo alojado en Tenerife por tipología y categoría de alojamiento



FUENTE: Desarrollo Económico, Cabildo Insular de Tenerife. ELABORACIÓN: Turismo de Tenerife

Todas las categorías hoteleras registran buenos resultados en el acumulado a febrero 2016, con incrementos de alojados superiores a la media hotelera en los establecimientos de 4* (+14,2%). Los hoteles de 3* (+9,4%) también tienen un buen comportamiento así como los hoteles de 2* (+9,8%) y los de 1* (+13,3%).

Pernoctaciones y estancia media

Las pernoctaciones acumuladas en los dos meses suman 7.006.242 noches, un +4% más respecto al mismo período del año anterior. Los establecimientos hoteleros incrementan las pernoctaciones un +9,4% (4.494.132 pernoctaciones totales), mientras que los extrahoteleros registran una disminución del -4,5% (2.512.110 pernoctaciones totales).



La estancia media en la Isla se situó en 8,12 días de media, acumulando un descenso en el período de 0,35 puntos. Se reduce la estancia, tanto en los hoteles (-0,19 puntos, para una media de 7,63 días), como en los establecimientos extrahoteleros (-0,58 puntos, y una media de 9,17 días de estancia).

Índices de ocupación

El índice de ocupación en los dos primeros meses del año se ha situado en un 73,8%, un +4,1% superior al registrado en el mismo periodo de 2015. Con una ocupación hotelera del 80,9%, los hoteles de la Isla registran un incremento del +4,5%. Y a pesar del descenso en sus pernoctaciones, también los establecimientos extrahoteleros, con una ocupación media del 63,7%, mejoran su ocupación un +1,8%, favorecida por la salida de plazas del mercado en esta tipología.

Aumenta la ocupación en todas las categorías hoteleras, destacando los aumentos en los establecimientos de 5*, que con una ocupación próxima al 80% registran un crecimiento +10,6% en estos dos primeros meses del año. Los hoteles de 4* incrementan la ocupación un +2,8%, para un índice del 84,1%; mientras que los establecimientos de 3* sitúan su ocupación en un 77,1% (+3,9%).

Previsiones Ocupación Semana Santa 2016 (ASHOTEL)

De acuerdo con la información publicada por la Asociación Hotelera y Extrahotelera de Tenerife, La Palma, La Gomera y El Hierro (ASHOTEL) sobre la previsión de ocupación para la Semana Santa 2016 (21-27 de marzo), en la isla de Tenerife se prevé alcanzar una ocupación que rondará el 94% de media, según la encuesta de previsión de ocupación realizada por ASHOTEL. Un nivel de ocupación un +9% superior a la registrada en la Semana Santa 2015 (IO 85,4%).

Por zonas, la previsión para el Sur de la isla apuntaría a unos niveles de ocupación del 95% (frente al 87,6% de la Semana Santa anterior); para la zona Norte la previsión se sitúa en el 92% (frente al 79,6% de SS 2015); y para la zona Centro en niveles de ocupación del 67% (64,3% en SS 2015).

Mercados emisores

El **mercado nacional** acumula en los dos primeros meses del año un total de 118.497 alojados, lo que supone una disminución del 1,3% respecto a las cifras que registró en el mismo periodo del año anterior.

El detalle desagregado de turismo peninsular y canario, el 38,8% es turismo Canario, que experimenta un descenso del -7,3% en el acumulado a febrero. Sin embargo, el turismo peninsular, que representa el 61,2% de los alojados nacionales, acumula un incremento del +2,9%.

En cuanto al **turismo internacional**, la cifra de alojados alcanza en el periodo 744.488 extranjeros alojados, registrando un incremento de un +10,2% en comparación al mismo periodo de 2015. A

excepción de los mercados nórdicos, francés, suizo, austriaco y ruso, en los que se registra un descenso de alojados, los restantes mercados extranjeros la Isla acumulan crecimientos en los dos primeros meses del año:

El turismo **británico** incrementa su presencia en la isla un +22,3%, con una cifra acumulada de 291.241 alojados en los dos primeros meses del año. La cifra de llegadas de pasajeros procedentes de aeropuertos británicos también muestra el dinamismo que se registra en el mercado, con aumento del tráfico aéreo en el período de un +15,4%.

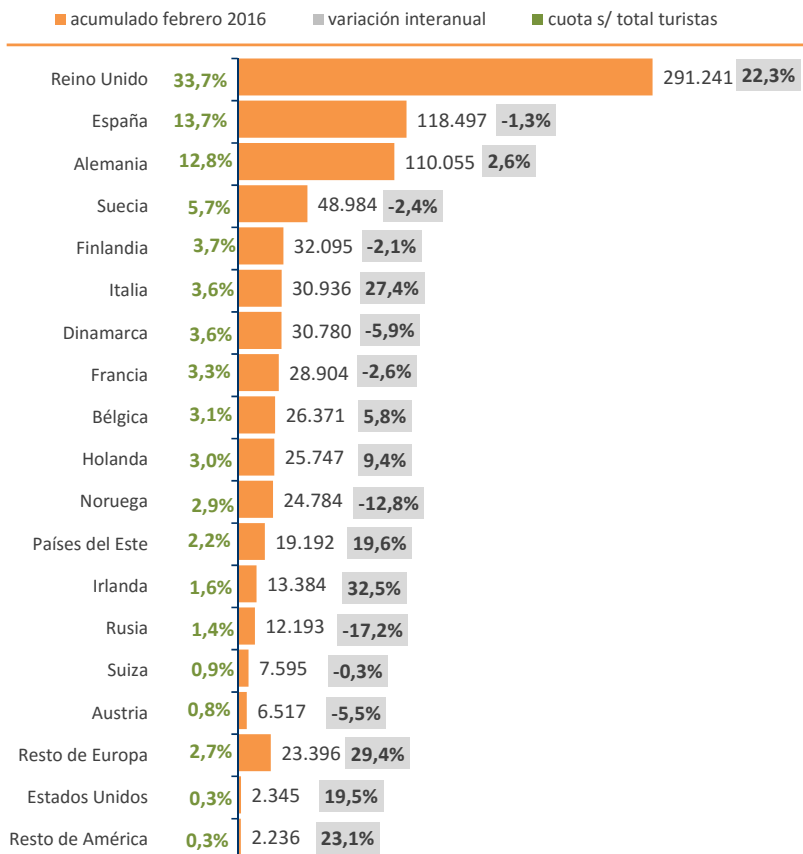
El mercado **alemán** registra una cifra de 110.055 turistas hasta febrero, un +2,6% superior al mismo período del año anterior. En esta misma línea de crecimiento se sitúa la llegada de pasajeros desde Alemania, que acumula en el año un aumento de un +3,4%, según datos de AENA.

El turismo **italiano** continúa aumentando (+27,4%), con un total de 30.936 turistas alojados en los dos meses. Este dinamismo también se refleja en los datos de tráfico de pasajeros desde aeropuertos italianos, que recogen un incremento del +24,3% en llegadas de pasajeros.

También evolucionan positivamente el mercado **belga** (+5,8%), con un cómputo total de 26.371 alojados, y el mercado **holandés**, con un balance de 25.747 alojados en lo que va de año, registra un incremento del +9,4%. El tráfico de pasajeros desde estos dos países registra un incremento del +15,1% en el caso de Bélgica, y del +19,3% desde aeropuertos holandeses.

Del mismo modo evoluciona muy positivamente el turismo **irlandés**, con 13.384 alojados en el período y un incremento del +32,5%. La llegada de pasajeros desde Irlanda crece un 42,4%, en lo que ha influido la ruta de Shannon abierta por Ryanair y no operada en el año anterior; así como los resultados favorables desde las conexiones de Cork (+76%) y Dublín (+25%).

Turismo alojado en Tenerife por nacionalidad



FUENTE: Desarrollo Económico, Cabildo Insular de Tenerife. ELABORACIÓN: Turismo de Tenerife



De igual forma continúan los buenos resultados del turismo procedente de los **Países del Este**, que registran en estos dos primeros meses del año un incremento del +19,6%, con un total de 19.192 alojados.

El turismo **norteamericano** acumula en los dos meses 2.345 alojados, un +19,5% más que en el año anterior.

En lo que concierne a los **mercados nórdicos**, todos ellos mantienen un balance negativo en los primeros dos meses del año: el mercado sueco desciende un -2,4%; el noruego un -12,8%; el danés un -5,9% y el mercado finlandés un -2,1%.

El mercado **francés** acumula hasta febrero un descenso del -2,6%, con un total de 28.904 alojados. Descenso más moderado que el que registra la cifra de pasajeros llegados desde aeropuertos franceses (-12%). Hay que tener en cuenta que cerca de un 30% del turismo francés viaja a Tenerife desde otros países, principalmente belgas, españoles y suizos.

También es negativo el balance alojativo de turismo **austriaco** (-5,5%), mientras que el turismo **suizo** se mantiene en cifras del año anterior (-0,3%).

Por último, el mercado **ruso** pierde un -17,2%, con una cifra de alojados en estos dos meses de 12.193 turistas.

Indicadores zonales (acumulado febrero 2016)

Zona Sur

La zona Sur de la Isla acumula en los dos primeros meses de 2016 un incremento de alojados del +7,9%, con una cifra de 669.173 turistas en sus establecimientos.

Las pernoctaciones registradas en los establecimientos alojativos de la zona Sur se incrementan un +3,3%, para un total de 5.670.739 estancias. El incremento del número de turistas compensa el descenso que se produce en la estancia media (-0,37 puntos), que se sitúa en 8,47 días de media en los dos meses.

Los hoteles de la zona registran un aumento de turismo del +12,9%, con un total de 432.022 alojados en ellos. Aumentan sus pernoctaciones un +10%, contabilizándose un total de 3.510.348 pernoctaciones. La duración de la estancia en los hoteles ha sido de 8,13 días, -0,22 puntos inferior a la del año anterior.



Por su parte, los alojamientos extrahoteleros registran estabilidad en los primeros compases del año (-0,3%), contabilizando un total de 237.151 alojados. Las pernoctaciones se reducen un -5,9%, para un total de 2.160.391, y la estancia media se situó en 9,11 días (-0,54 puntos).

Los establecimientos alojativos de la zona Sur registran una ocupación media del 73,8%, un +4,1% superior a la de 2015. En los hoteles, la ocupación ha sido del 80,9%, un +4,5% superior a la registrada en el mismo periodo del año anterior. Mientras tanto, los establecimientos extrahoteleros registran un 63,7% de ocupación, con un crecimiento moderado del +1,8%, consecuencia de la salida de plazas extrahoteleras del mercado (-8,6%).

El turismo nacional cae en la zona un -16,4%, descenso muy superior al que registra la Isla para el conjunto insular (-1,3%). Por el contrario, el turismo extranjero experimenta un crecimiento del +10,1%, en línea con el incremento de turismo internacional que registra la Isla (+10,2%).

El mercado británico aumenta su presencia un 21,6%. También registran resultados positivos en la zona el mercado alemán (+3,5%), el italiano (+27,2%), el turismo holandés (+7,7%) y el belga (+5,1%). Crece igualmente el turismo irlandés (+31,9%) y el turismo de otros Países del Este (+14,8%).

El mercado danés es el único con balance positivo entre los nórdicos (+2,7%), mientras que desciende el turismo sueco (-5,5%), finlandés (-5,8%) y noruego (-12,9%). Pierde afluencia la zona también del mercado francés (-7,5%), suizo (-5,5%), austriaco (-12,3%) y ruso (-16,5%).

La zona Norte

Entre enero y febrero la zona Norte ha alojado en sus establecimientos un total de 142.628 turistas, un 9,3% más que en los mismos meses del 2015.

Los hoteles de la zona, con 107.319 alojados, aumentan la cifra de turismo un +8%, mientras que los establecimientos extrahoteleros crecen un +13,5%, para un total de 35.309 alojados.

La zona ha registrado un total de 1.200.244 pernoctaciones, un 5,5% más que las registradas en el mismo periodo del año anterior. En los hoteles se contabilizaron 859.518 estancias (+6,3%), mientras que en los establecimientos extrahoteleros la cifra ha sido de 340.726 pernoctaciones (+3,7%).

La estancia media en la zona Norte ha sido de 8,42 días de media, reduciéndose en -0,30 puntos en relación al mismo periodo del año anterior. Cae la estancia media en los establecimientos hoteleros (-0,13 puntos), situándose en 8,01 días; y también, los turistas que se alojan en establecimientos extrahoteleros (-0,91 puntos), situándose ésta en 9,65 días de media.

El índice medio de ocupación en los establecimientos del Norte ha sido de un 74,5%, con un crecimiento del +5,8% respecto al año anterior. Aumenta la ocupación hotelera un +6% (IO 77,7%), y en los establecimientos extrahoteleros un +5,3% (IO 67,3%).



En relación a sus mercados emisores, el turismo español, principal mercado de la zona, acumula un incremento del +5,5%, mientras que el turismo extranjero experimenta un crecimiento del +11,1%.

Aumentan el turismo alemán (+1,6%) y el británico (+37,6%). También dos de sus emisores nórdicos, finlandeses (+9,5%) y suecos (+41,1%) crecen a diferencia de los que ocurre en el total insular.

De igual forma aumenta en la zona el turismo francés (+11,6%), italiano (+38,6%), holandés (+37,7%) y belga (+30,4%). También crece el mercado de Países del Este (+70,8%), el suizo (+26,7%) y el austriaco (+19,4%).

Por el contrario, la zona pierde turismo noruego (-8,2%) y danés (-47,5%), así como turismo ruso (-28,9%).

INDICADORES (Ac. febrero 2016)

Nº DE TURISTAS ALOJADOS POR NACIONALIDAD Y VARIACIÓN DE LA AFLUENCIA
RESPECTO AL AÑO ANTERIOR SEGÚN ZONAS

acumulado febrero 2016

	TENERIFE		ZONA 1 Santa Cruz		ZONA 2 La Laguna-Bajamar-La Punta		ZONA 3 Norte		ZONA 4 Sur	
	Alojados acumulado	var interanual	Alojados acumulado	var interanual	Alojados acumulado	var interanual	Alojados acumulado	var interanual	Alojados acumulado	var interanual
España	118.497	-1,3%	28.201	17,5%	3.121	18,6%	43.672	5,5%	43.503	-16,4%
Res. Tenerife	31.069	-0,1%	-	-	-	-	-	-	-	-
Res. Otras Islas canarias	14.867	-19,5%	-	-	-	-	-	-	-	-
Res. Península	72.561	2,9%	-	-	-	-	-	-	-	-
Holanda	25.747	9,4%	375	15,0%	226	58,0%	1.487	37,7%	23.659	7,7%
Bélgica	26.371	5,8%	282	-11,3%	132	91,3%	901	30,4%	25.056	5,1%
Alemania	110.055	2,6%	2.157	1,2%	1.465	-4,3%	42.424	1,6%	64.009	3,5%
Francia	28.904	-2,6%	1.452	25,0%	788	46,5%	4.657	11,6%	22.007	-7,5%
Reino Unido	291.241	22,3%	2.490	15,1%	617	98,4%	14.259	37,6%	273.875	21,6%
Irlanda	13.384	32,5%	329	43,7%	39	-31,6%	913	42,9%	12.103	31,9%
Italia	30.936	27,4%	1.538	13,2%	351	42,7%	2.411	38,6%	26.636	27,2%
Paises Nórdicos	136.643	-5,2%	2.400	-22,3%	209	81,7%	18.628	-2,2%	115.406	-5,3%
Suecia	48.984	-2,4%	876	-32,3%	64	113,3%	5.520	41,1%	42.524	-5,5%
Noruega	24.784	-12,8%	614	-20,9%	23	-14,8%	1.740	-8,2%	22.407	-12,9%
Dinamarca	30.780	-5,9%	349	-18,6%	79	71,7%	2.879	-47,5%	27.473	2,7%
Finlandia	32.095	-2,1%	561	-4,6%	43	258,3%	8.489	9,5%	23.002	-5,8%
Suiza	7.595	-0,3%	294	18,5%	122	5,2%	1.281	26,7%	5.898	-5,5%
Austria	6.517	-5,5%	221	36,4%	97	59,0%	1.294	19,4%	4.905	-12,3%
Rusia	12.193	-17,2%	363	-1,6%	54	92,9%	1.132	-28,9%	10.644	-16,5%
Paises del Este	19.192	19,6%	439	24,4%	38	-33,3%	2.303	70,8%	16.412	14,8%
Resto de Europa	23.396	29,4%	1.189	9,8%	99	110,6%	4.522	81,6%	17.586	21,6%
Usa	2.345	19,5%	370	32,1%	82	134,3%	406	27,7%	1.487	11,8%
Resto de América	2.236	23,1%	452	15,9%	75	21,0%	408	-4,2%	1.301	38,7%
Resto del Mundo	7.733	22,3%	973	17,9%	144	45,5%	1.930	47,0%	4.686	14,7%
Total Extranjero	744.488	10,2%	15.324	5,8%	4.538	29,1%	98.956	11,1%	625.670	10,1%
Total	862.985	8,5%	43.525	13,1%	7.659	24,6%	142.628	9,3%	669.173	7,9%



LLEGADA DE PASAJEROS A CANARIAS E ISLAS

Febrero 2016

Febrero 2016

El mes de febrero concluye con un incremento de pasajeros en los aeropuertos de **Tenerife** de un +14% en comparación con el mismo mes de 2015, y una cifra total de 583.258 pasajeros entrados.

Las llegadas procedentes de aeropuertos internacionales se incrementaron en el mes un +12,7%, desembarcando en Tenerife un total de 410.783 pasajeros. De igual forma se incrementan las llegadas procedentes de aeropuertos españoles (+17,1%), contabilizándose la llegada de 172.475 pasajeros en estos vuelos. En relación a los vuelos nacionales, cabe destacar el mayor dinamismo de las llegadas desde aeropuertos peninsulares (+21,6%, 103.064 pasajeros), en relación a las procedentes de aeropuertos interinsulares (+11,2%, 69.411 pasajeros).

Por aeropuertos, **Tenerife Norte** recibió en el mes de enero 150.936 pasajeros, un +18% más respecto al mismo mes de 2015. El tráfico nacional, con 148.030 pasajeros llegados, creció un +17,1%, con aumento destacado de las llegadas procedentes de la Península (81.443 pasajeros y un +23,5% más que en 2015), así como en las llegadas interinsulares (66.587 pasajeros y +10,1% de incremento). Las llegadas procedentes de aeropuertos internacionales en TFN, que representa casi el 2% de su tráfico en el mes (2.906 pasajeros), aumentan un 95%, crecimiento impulsado por las nuevas operativas con Francia (+122,7%; con operativa de Vueling en su ruta Paris Orly) y Reino Unido (nueva operativa de Iberia Express, en su ruta Londres Heathrow, que transportó 1.132 pasajeros. En febrero del año anterior, TFN no conectaba con Reino Unido).

En cuanto a **Tenerife Sur**, este aeropuerto recibió a 432.322 pasajeros, un +12,7% más respecto a febrero 2015. Las llegadas nacionales, con 24.445 pasajeros, se incrementaron un +17,6% frente al dato negativo con el que comenzó el año (-6,5%). En febrero crecen tanto las llegadas desde la Península (+14,9% y un total de 21.621 pasajeros llegados), como las llegadas interinsulares (+44,1%, para un total de 2.824 pasajeros).

Por su parte, el tráfico internacional en TFS registra un incremento de un +12,4%, recibiendo un total de 407.877 pasajeros.

El balance del mes en Tenerife por mercados emisores es el siguiente:

- › Aumentan las llegadas procedentes de Reino Unido un +18,4%, con un total de 164.155 pasajeros, acumulando esta procedencia cinco meses consecutivos de incrementos superiores al +10%.
- › Las llegadas procedentes de Alemania, un total de 78.328, experimentan un incremento del +9,2%, que rompe los descensos de meses anteriores y donde parece reflejarse el optimismo apuntado por los turoperadores alemanes en relación a sus ventas de invierno y verano 2016, tras la inestabilidad del área mediterránea.

- › También aumentan las llegadas desde Bélgica (+21%), Italia (+22,8%), Holanda (+24,8%), Irlanda (+42,3%), Suiza (+13,5%).
- › Las llegadas de pasajeros desde Polonia aumentan un +48,1%, y un +38,7% las procedentes de la Republica Checa, continuando con el dinamismo registrado en el año 2015.
- › Los países nórdicos registran en febrero un descenso de llegadas desde Noruega (-18%) y en menor medida, desde Finlandia (-6,9%) y Suecia (-2,1%). En cambio, Dinamarca mantiene el aumento que ya inició en febrero (+5,5%).
- › Descienden las llegadas de pasajeros procedentes de Francia (-10,3%), acumulando esta procedencia once meses de caída de tráfico directo con Tenerife. No obstante, y como ya se ha comentado en el balance de alojados franceses, esta cifra no se corresponde con el resultado de turismo francés alojado en la isla, que crece tanto en el mes de febrero, como en el acumulado de los dos meses. Hay que tener en cuenta que aproximadamente un 30% del turismo francés utiliza otros aeropuertos no franceses para volar a Tenerife. Pese a los comentarios anteriores, si se observa en los últimos meses que tanto tráfico aéreo desde Francia como turismo francés alojado, comienzan a mostrar signos de debilidad.
- › El tráfico de pasajeros procedente de Rusia cae un -9,6%, cifra similar al registrado en enero (-9,5%), y que se alejan de las caídas de dos dígitos (-53%) con las que cerró el año 2015.

En el mes de febrero se registra tráfico en rutas no operadas en febrero del año anterior, y que quedan reflejadas en la tabla siguiente:

RUTAS NUEVAS EN EL MES DE FEBRERO 2016 NO EXISTENTES EN FEBRERO AÑO ANTERIOR					
Destino	Origen	País	Pasajeros febrero 2015	Pasajeros febrero 2016	Compañía opera
TFN	ALICANTE/EL ALTET	ESPAÑA	0	1.437	Air Europa y Evelop
TFN	ASTURIAS	ESPAÑA	0	1.044	Air Europa
TFN	LONDRES/HEATROW	REINO UNIDO	0	1.127	Iberia Express
TFS	WROCLAW/STRACHOWICE	POLONIA	0	728	Ryanair
TFS	MALAGA	ESPAÑA	0	1.370	Norwegian
TFS	TREVISIO/S.ANGELO	ITALIA	0	1.626	Ryanair
TFS	SHANNON	IRLANDA	0	670	Ryanair
TFS	CRACOVIA/JUAN PABLO II INTERN	POLONIA	0	1.473	Ryanair
TFS	SEVILLA	ESPAÑA	0	1.320	Ryanair

Fuente: AENA, a partir de los datos de tráfico de llegada por aeropuertos en el mes de febrero. Elaboración: Turismo de Tenerife

En lo referente al conjunto de **Canarias**, las islas registran la llegada de 1.596.380 pasajeros, un +14% más que en febrero 2015. Aumentan un +11,9% las llegadas de pasajeros procedentes de aeropuertos internacionales, con un cómputo de 1.134.135 pasajeros, y también las llegadas procedentes de aeropuertos nacionales, que con un total de 462.245 pasajeros, crecen un +19,4%. Las llegadas procedentes de aeropuertos peninsulares aumentan un +26,7% (243.081 pasajeros totales) y un 12,2% las interinsulares (219.164 pasajeros).

Por mercados, Canarias registra resultados muy positivos con tres únicas excepciones de descenso de pasajeros: Austria (-6%), Rusia (-9,6%) y un leve descenso en llegadas desde Noruega (-0,4%).



De las principales procedencias internacionales, destaca el crecimiento de llegadas procedentes del Reino Unido a Canarias (+20,5%), registrando incrementos muy destacados Gran Canaria (+40,1%), Fuerteventura (+19,8%), Tenerife (+18,4%) y Lanzarote (+16,7%). Pierde tráfico únicamente La Palma (-20,2%).

Las llegadas desde Alemania crecen en el mes un +6% en Canarias, con crecimientos en prácticamente todas las islas salvo Lanzarote (-3,4%). Los mayores incrementos se dan en Fuerteventura (+10,3%) y Tenerife y La Palma (ambas con +9,2%). En Gran Canaria el crecimiento fue más moderado (+3,7%).

El tráfico procedente de Francia crece en Canarias un +3,8% en el mes, perdiendo tráfico sus principales destinos Canarios: Fuerteventura (-3,5%) y Tenerife (-10,3%). Por su parte, el incremento en Canarias es consecuencia de los aumentos de Gran Canaria (+42,4%) y Lanzarote (+19,8%).

Comportamiento muy positivo también en todas las islas de las llegadas desde Aeropuertos belgas y holandeses.

Las llegadas de pasajeros procedentes de Italia, también son positivas en Canarias (+26%), con incrementos destacados en Lanzarote (+46,7%), Gran Canaria (+30,1%), Tenerife (+22,8%) y Fuerteventura (+22,1%).

Las llegadas procedentes de Polonia aumentan en Gran Canaria (+82,8%), Tenerife (+48,1%) y Fuerteventura (+17,1%), reduciéndose únicamente en Lanzarote (-16,3%).

Por último, los países nórdicos incrementan la llegada a Canarias (+3,6%), creciendo únicamente en Fuerteventura (+47,4%) y en Gran Canaria (+6,4%, principal destino nórdico). Ambas islas con aumento de las cuatro procedencias nórdicas. Mientras tanto, Lanzarote pierde tráfico nórdico en los 4 emisores, mientras que Tenerife sólo aumenta las llegadas desde Dinamarca (+5,5%).



ACUMULADO A FEBRERO 2016

Tenerife acumula en los dos primeros meses del año 2016 la llegada de 1.160.015 pasajeros a sus aeropuertos, lo que se traduce en un incremento del +11,8% respecto a igual período del año anterior. El tráfico internacional acumula un incremento de un +10,7%, con un total de 818.484 llegadas de pasajeros. Mientras, las llegadas desde aeropuertos nacionales aumentaron un +14,8% en la isla (345.531 pasajeros), incrementándose tanto las llegadas de pasajeros peninsulares (+18,6%, 205.493 pasajeros), como las interinsulares (+9,4%, 136.038 pasajeros llegados).

TFN acumula en estos dos meses un crecimiento de un +17,3% en el total de llegadas, contabilizando 300.466 pasajeros recibidos. Aumentan las llegadas nacionales un +16,5%, con aumento de pasajeros llegados, tanto desde la Península (+22,6%), como desde los aeropuertos interinsulares (+9,8%). Se incrementan un 84,6% las llegadas procedentes de aeropuertos internacionales, por la nueva conexión en temporada ya comentada de London Heathrow-TFN de Iberia Express, así como, por la nueva ruta de Vueling desde París Orly (que mejora los registros obtenidos por Iberia el año pasado cuando operaba esta ruta).

TFS también aumenta la llegada de pasajeros hasta febrero un +10,1%, con un total de 859.549 pasajeros. Aumentan las llegadas internacionales un +10,4% (813.321 pasajeros), las cuales representan el 94,6% de su tráfico. De otra parte, aumenta las llegadas nacionales un 4,9%, consecuencia del crecimiento de las llegadas peninsulares (+5,4%) frente a la estabilidad de las interinsulares (+0%).

En los mercados internacionales, Tenerife registra resultados positivos en llegadas procedentes del Reino Unido (+15,4%), de Alemania (+3,4%), Holanda (+19,3%), Bélgica (+15,1%), Italia (+24,3%), Dinamarca (+11,2%) y Suecia (+6,7%). También aumentan las llegadas de pasajeros procedentes de Irlanda (+42,4%), Suiza (+7,6%), así como los procedentes de la República Checa (+33,8%) y Polonia (+37,9%).

Por el contrario acumulan balance negativo las llegadas desde Francia (-12%), Noruega (-9,6%), Finlandia (-5,8%) Rusia (-9,5%) y Austria (-2%).

En el conjunto de **aeropuertos canarios**, las Islas recibieron un total de 3.168.528 pasajeros, lo que se traduce en un +12,2% más que en igual período del año anterior. Las llegadas internacionales, 2.251.898 pasajeros, aumentan un 10%, mientras que las nacionales registran un incremento del 18%: las llegadas procedentes de la Península aumentan un +24,3%, y las interinsulares un +11,6%.

Balance positivo en todas las Islas en las llegadas totales, internacionales y nacionales, destacando Fuerteventura con los mayores incrementos tanto internacionales (+13,1%) como nacionales (+34,6%).

El balance de llegadas procedente del Reino Unido en 2016 es positivo en todas las islas salvo La Palma (-19,4%). Los mayores incrementos los acumula Gran Canaria (+28,6%), seguida de Fuerteventura (+19,1%), Lanzarote (+16%) y Tenerife (+15,4%).



Las llegadas de pasajeros procedentes de aeropuertos alemanes aumentan en todas las Islas, salvo Lanzarote (-4,5%). Los incrementos en las restantes oscilan en una horquilla del +3,4% de Tenerife y el +5,3% de La Palma.

Las llegadas procedentes de Francia únicamente registran cifras negativas en Tenerife (-12%), frente al crecimiento medio de Canarias (+6,3%), o los crecimientos en Gran Canaria (+37,1%), Lanzarote (+16,7%), o del +10% en Fuerteventura.

Dinamismo destacado en todas las Islas de las llegadas desde Bélgica y Holanda, así como desde Italia. Datos muy positivos en las llegadas desde Irlanda a Tenerife (+42,4%), y en menor medida en Lanzarote (8,4%). Se mantienen estables en Gran Canaria (+0%), mientras que se reducen en Fuerteventura (-11,9%).

La rúbrica nórdica pierde tráfico en Lanzarote (-13,6%), mientras que crece en las restantes Islas. Gran dinamismo en Fuerteventura (+39,1%), con crecimientos destacados en las llegadas desde sus cuatro emisores nórdicos.



PASAJEROS AENA (febrero 2016)

LLEGADA DE PASAJEROS DESDE AEROPUERTOS NACIONALES Y EXTRANJEROS

Canarias e Islas (febrero 2016)

AEROPUERTO PROCEDENCIA DEL VUELO	GRAN CANARIA					FUERTEVENTURA					LANZAROTE					AEROPUERTO PROCEDENCIA DEL VUELO
	febrero 2015	febrero 2016	var. interanual	cuota / Isla	cuota / Canarias	febrero 2015	febrero 2016	var. interanual	cuota / Isla	cuota / Canarias	febrero 2015	febrero 2016	var. interanual	cuota / Isla	cuota / Canarias	
aerop. Interinsulares	63.386	70.872	11,8%	13,9%	32,3%	21.086	25.189	19,5%	11,6%	11,5%	26.346	29.269	11,1%	12,0%	13,4%	aerop. Interinsulares
aerop. peninsulares	71.372	89.989	26,1%	17,6%	37,0%	9.793	17.279	76,4%	8,0%	7,1%	23.742	28.499	20,0%	11,7%	11,7%	aerop. peninsulares
Total aerop. españoles	134.758	160.861	19,4%	31,5%	34,8%	30.879	42.468	37,5%	19,6%	9,2%	50.088	57.768	15,3%	23,8%	12,5%	Total aerop. españoles
Aerop. Peninsulares + aerop. Extranjeros	387.200	439.956	13,6%	86,1%	31,9%	160.200	191.962	19,8%	88,4%	13,9%	193.870	213.780	10,3%	88,0%	15,5%	Aerop. Peninsulares + aerop. Extranjeros
Holanda	12.892	13.565	5,2%	2,7%	32,5%	3.825	5.198	35,9%	2,4%	12,4%	7.352	8.054	9,5%	3,3%	19,3%	Holanda
Bélgica	7.335	8.857	20,7%	1,7%	24,3%	1.548	1.819	17,5%	0,8%	5,0%	2.623	3.623	38,1%	1,5%	9,9%	Bélgica
Alemania	91.868	95.227	3,7%	18,6%	34,7%	56.911	62.786	10,3%	28,9%	22,9%	30.223	29.200	-3,4%	12,0%	10,6%	Alemania
Francia	2.693	3.836	42,4%	0,8%	10,5%	12.430	11.993	-3,5%	5,5%	32,8%	9.005	10.786	19,8%	4,4%	29,5%	Francia
Reino Unido	36.844	51.605	40,1%	10,1%	14,3%	42.297	50.685	19,8%	23,3%	14,0%	79.507	92.823	16,7%	38,2%	25,7%	Reino Unido
Irlanda	5.049	4.983	-1,3%	1,0%	14,9%	3.667	3.548	-3,2%	1,6%	10,6%	14.952	16.277	8,9%	6,7%	48,5%	Irlanda
Italia	5.464	7.110	30,1%	1,4%	20,7%	5.529	6.752	22,1%	3,1%	19,7%	2.132	3.127	46,7%	1,3%	9,1%	Italia
Países Nórdicos	127.654	135.774	6,4%	26,6%	59,0%	11.891	17.526	47,4%	8,1%	7,6%	16.494	14.014	-15,0%	5,8%	6,1%	Países Nórdicos
Suecia	43.963	48.073	9,3%	9,4%	60,0%	5.625	7.452	32,5%	3,4%	9,3%	5.848	4.092	-30,0%	1,7%	5,1%	Suecia
Noruega	43.924	46.100	5,0%	9,0%	73,0%	683	1.742	155,1%	0,8%	2,8%	4.633	3.723	-19,6%	1,5%	5,9%	Noruega
Dinamarca	20.795	22.384	7,6%	4,4%	46,7%	4.235	5.369	26,8%	2,5%	11,2%	4.429	4.072	-8,1%	1,7%	8,5%	Dinamarca
Finlandia	18.972	19.217	1,3%	3,8%	49,4%	1.348	2.963	119,8%	1,4%	7,6%	1.584	2.127	34,3%	0,9%	5,5%	Finlandia
Suiza	7.994	8.844	10,6%	1,7%	36,6%	4.206	4.058	-3,5%	1,9%	16,8%	3.414	3.060	-10,4%	1,3%	12,7%	Suiza
Austria	3.207	2.534	-21,0%	0,5%	30,0%	1.033	1.101	6,6%	0,5%	13,0%	878	871	-0,8%	0,4%	10,3%	Austria
Federación Rusa	0	0	0,0%	0,0%	0,0%	0	0	0,0%	0,0%	0,0%	0	0	0,0%	0,0%	0,0%	Federación Rusa
República Checa	1.086	964	-11,2%	0,2%	30,0%	323	734	127,2%	0,3%	22,8%	191	280	46,6%	0,1%	8,7%	República Checa
Polonia	2.696	4.929	82,8%	1,0%	20,6%	6.206	7.269	17,1%	3,3%	30,4%	2.565	2.146	-16,3%	0,9%	9,0%	Polonia
USA	0	0	0,0%	0,0%	0,0%	0	0	0,0%	0,0%	0,0%	0	0	0,0%	0,0%	0,0%	USA
Otros países	11.046	11.739	6,3%	2,3%	50,9%	541	1.214	124,4%	0,6%	5,3%	792	1.020	28,8%	0,4%	4,4%	Otros países
Total aerop. Extranjeros	315.828	349.967	10,8%	68,5%	30,9%	150.407	174.683	16,3%	80,4%	15,4%	170.128	185.281	8,9%	76,2%	16,3%	Total aerop. Extranjeros
TOTAL PASAJEROS	450.586	510.828	13,4%	100,0%	32,0%	181.286	217.151	19,8%	100,0%	13,6%	220.216	243.049	10,9%	100,0%	15,2%	TOTAL PASAJEROS

AEROPUERTO PROCEDENCIA DEL VUELO	TENERIFE					LA PALMA					TOTAL CANARIAS					AEROPUERTO PROCEDENCIA DEL VUELO
	febrero 2015	febrero 2016	var. interanual	cuota / Isla	cuota / Canarias	febrero 2015	febrero 2016	var. interanual	cuota / Isla	cuota / Canarias	febrero 2015	febrero 2016	var. interanual	cuota / Isla	cuota / Canarias	
aerop. Interinsulares	62.447	69.411	11,2%	11,9%	31,7%	22.117	24.423	10,4%	58,0%	11,1%	195.382	219.164	12,2%	13,7%	100,0%	aerop. Interinsulares
aerop. peninsulares	84.783	103.064	21,6%	17,7%	42,4%	2.105	4.250	101,9%	10,1%	1,7%	191.795	243.081	26,7%	15,2%	100,0%	aerop. peninsulares
Total aerop. españoles	147.230	172.475	17,1%	29,6%	37,3%	24.222	28.673	18,4%	68,1%	6,2%	387.177	462.245	19,4%	29,0%	100,0%	Total aerop. españoles
Aerop. Peninsulares + aerop. Extranjeros	449.242	513.847	14,4%	88,1%	37,3%	15.046	17.671	17,4%	42,0%	1,3%	1.205.558	1.377.216	14,2%	86,3%	100,0%	Aerop. Peninsulares + aerop. Extranjeros
Holanda	10.315	12.872	24,8%	2,2%	30,8%	1.978	2.105	6,4%	5,0%	5,0%	36.362	41.794	14,9%	2,6%	100,0%	Holanda
Bélgica	17.957	21.730	21,0%	3,7%	59,6%	257	438	70,4%	1,0%	1,2%	29.720	36.467	22,7%	2,3%	100,0%	Bélgica
Alemania	71.716	78.328	9,2%	13,4%	28,6%	7.954	8.683	9,2%	20,6%	3,2%	258.672	274.224	6,0%	17,2%	100,0%	Alemania
Francia	11.061	9.917	-10,3%	1,7%	27,1%	0	0	0,0%	0,0%	0,0%	35.189	36.532	3,8%	2,3%	100,0%	Francia
Reino Unido	138.659	164.155	18,4%	28,1%	45,4%	2.752	2.195	-20,2%	5,2%	0,6%	300.059	361.463	20,5%	22,6%	100,0%	Reino Unido
Irlanda	6.133	8.729	42,3%	1,5%	26,0%	0	0	0,0%	0,0%	0,0%	29.801	33.537	12,5%	2,1%	100,0%	Irlanda
Italia	14.093	17.309	22,8%	3,0%	50,5%	0	0	0,0%	0,0%	0,0%	27.218	34.298	26,0%	2,1%	100,0%	Italia
Países Nórdicos	66.074	62.839	-4,9%	10,8%	27,3%	0	0	0,0%	0,0%	0,0%	222.113	230.153	3,6%	14,4%	100,0%	Países Nórdicos
Suecia	20.976	20.538	-2,1%	3,5%	25,6%	0	0	0,0%	0,0%	0,0%	76.412	80.155	4,9%	5,0%	100,0%	Suecia
Noruega	14.170	11.610	-18,1%	2,0%	18,4%	0	0	0,0%	0,0%	0,0%	63.410	63.175	-0,4%	4,0%	100,0%	Noruega
Dinamarca	15.232	16.075	5,5%	2,8%	33,6%	0	0	0,0%	0,0%	0,0%	44.691	47.900	7,2%	3,0%	100,0%	Dinamarca
Finlandia	15.696	14.616	-6,9%	2,5%	37,6%	0	0	0,0%	0,0%	0,0%	37.600	38.923	3,5%	2,4%	100,0%	Finlandia
Suiza	7.207	8.182	13,5%	1,4%	33,9%	0	0	0,0%	0,0%	0,0%	22.821	24.144	5,8%	1,5%	100,0%	Suiza
Austria	3.862	3.936	1,9%	0,7%	46,6%	0	0	0,0%	0,0%	0,0%	8.980	8.442	-6,0%	0,5%	100,0%	Austria
Federación Rusa	3.182	2.877	-9,6%	0,5%	100,0%	0	0	0,0%	0,0%	0,0%	3.182	2.877	-9,6%	0,2%	100,0%	Federación Rusa
República Checa	894	1.240	38,7%	0,2%	38,5%	0	0	0,0%	0,0%	0,0%	2.494	3.218	29,0%	0,2%	100,0%	República Checa
Polonia	6.460	9.567	48,1%	1,6%	40,0%	0	0	0,0%	0,0%	0,0%	17.927	23.911	33,4%	1,5%	100,0%	Polonia
USA	6	0	-100,0%	0,0%	0,0%	0	0	0,0%	0,0%	0,0%	6	0	-100,0%	0,0%	0,0%	USA
Otros países	6.840	9.102	33,1%	1,6%	39,4%	0	0	0,0%	0,0%	0,0%	19.219	23.075	20,1%	1,4%	100,0%	Otros países
Total aerop. Extranjeros	364.459	410.783	12,7%	70,4%	36,2%	12.941	13.421	3,7%	31,9%	1,2%	1.013.763	1.134.135	11,9%	71,0%	100,0%	Total aerop. Extranjeros
TOTAL PASAJEROS	511.689	583.258	14,0%	100,0%	36,5%	37.163	42.094	13,3%	100,0%	2,6%	1.400.940	1.596.380	14,0%	100,0%	100,0%	TOTAL PASAJEROS

FUENTE: AENA. ELABORACIÓN: Turismo de Tenerife

**LLEGADA DE PASAJEROS DESDE AEROPUERTOS NACIONALES Y EXTRANJEROS TFN, TFS Y TOTAL TENERIFE
(febrero 2016)**

AEROPUERTO PROCEDENCIA DEL VUELO	TFN			TFS			TENERIFE		
	febrero 2015	febrero 2016	var. interanual	febrero 2015	febrero 2016	var. interanual	febrero 2015	febrero 2016	var. interanual
aerop. Interinsulares	60.487	66.587	10,1%	1.960	2.824	44,1%	62.447	69.411	11,2%
aerop. peninsulares	65.964	81.443	23,5%	18.819	21.621	14,9%	84.783	103.064	21,6%
Total aerop. españoles	126.451	148.030	17,1%	20.779	24.445	17,6%	147.230	172.475	17,1%
Aerop. Peninsulares + aerop. Extranjeros	67.454	84.349	25,0%	381.788	429.498	12,5%	449.242	513.847	14,4%
Holanda	0	0	-	10.315	12.872	24,8%	10.315	12.872	24,8%
Bélgica	0	0	-	17.957	21.730	21,0%	17.957	21.730	21,0%
Alemania	0	0	-	71.716	78.328	9,2%	71.716	78.328	9,2%
Francia	291	648	122,7%	10.770	9.269	-13,9%	11.061	9.917	-10,3%
Reino Unido	0	1.132	-	138.659	163.023	17,6%	138.659	164.155	18,4%
Irlanda	0	0	-	6.133	8.729	42,3%	6.133	8.729	42,3%
Italia	0	0	-	14.093	17.309	22,8%	14.093	17.309	22,8%
Países Nórdicos	769	794	3,3%	65.305	62.045	-5,0%	66.074	62.839	-4,9%
Suecia	0	0	-	20.976	20.538	-2,1%	20.976	20.538	-2,1%
Noruega	0	0	-	14.170	11.610	-18,1%	14.170	11.610	-18,1%
Dinamarca	0	0	-	15.232	16.075	5,5%	15.232	16.075	5,5%
Finlandia	769	794	3,3%	14.927	13.822	-7,4%	15.696	14.616	-6,9%
Suiza	0	0	-	7.207	8.182	13,5%	7.207	8.182	13,5%
Austria	0	0	-	3.862	3.936	1,9%	3.862	3.936	1,9%
Federación Rusa	0	0	-	3.182	2.877	-9,6%	3.182	2.877	-9,6%
República Checa	0	0	-	894	1.240	38,7%	894	1.240	38,7%
Polonia	0	0	-	6.460	9.567	48,1%	6.460	9.567	48,1%
USA	0	0	-	6	0	-100,0%	6	0	-100,0%
Otros países	430	332	-22,8%	6.410	8.770	36,8%	6.840	9.102	33,1%
Total aerop. Extranjeros	1.490	2.906	95,0%	362.969	407.877	12,4%	364.459	410.783	12,7%
TOTAL PASAJEROS	127.941	150.936	18,0%	383.748	432.322	12,7%	511.689	583.258	14,0%

FUENTE: AENA. ELABORACIÓN: Turismo de Tenerife



PASAJEROS AENA (Ac. febrero 2016)

LLEGADA DE PASAJEROS DESDE AEROPUERTOS NACIONALES Y EXTRANJEROS

Canarias e Islas (Acum. febrero 2016)

AEROPUERTO PROCEDENCIA DEL VUELO	GRAN CANARIA					FUERTEVENTURA					LANZAROTE					AEROPUERTO PROCEDENCIA DEL VUELO
	Acum. febrero 2015	Acum. febrero 2016	var. interanual	cuota / Isla	cuota / Canarias	Acum. febrero 2015	Acum. febrero 2016	var. interanual	cuota / Isla	cuota / Canarias	Acum. febrero 2015	Acum. febrero 2016	var. interanual	cuota / Isla	cuota / Canarias	
aerop. Interinsulares	124.913	141.714	13,5%	13,7%	33,1%	40.941	47.986	17,2%	11,6%	11,2%	52.085	56.536	8,5%	11,9%	13,2%	aerop. Interinsulares
aerop. peninsulares	145.247	179.617	23,7%	17,3%	36,8%	20.871	35.210	68,7%	8,5%	7,2%	49.310	59.009	19,7%	12,4%	12,1%	aerop. peninsulares
Total aerop. españoles	270.160	321.331	18,9%	31,0%	35,1%	61.812	83.196	34,6%	20,0%	9,1%	101.395	115.545	14,0%	24,3%	12,6%	Total aerop. españoles
Aerop. Peninsulares + aerop. Extranjeros	801.066	895.124	11,7%	86,3%	32,7%	314.732	367.450	16,8%	88,4%	13,4%	381.982	418.559	9,6%	88,1%	15,3%	Aerop. Peninsulares + aerop. Extranjeros
Holanda	25.946	28.126	8,4%	2,7%	33,8%	7.569	10.435	37,9%	2,5%	12,6%	13.989	16.246	16,1%	3,4%	19,5%	Holanda
Bélgica	14.706	17.304	17,7%	1,7%	24,1%	2.982	3.809	27,7%	0,9%	5,3%	5.017	7.033	40,2%	1,5%	9,8%	Bélgica
Alemania	191.967	199.452	3,9%	19,2%	36,1%	120.080	124.292	3,5%	29,9%	22,5%	60.004	57.299	-4,5%	12,1%	10,4%	Alemania
Francia	5.004	6.859	37,1%	0,7%	10,6%	18.503	20.348	10,0%	4,9%	31,3%	16.174	18.876	16,7%	4,0%	29,1%	Francia
Reino Unido	71.932	92.501	28,6%	8,9%	13,5%	78.881	93.923	19,1%	22,6%	13,7%	151.590	175.802	16,0%	37,0%	25,7%	Reino Unido
Irlanda	10.877	10.876	0,0%	1,0%	16,2%	7.441	6.556	-11,9%	1,6%	9,8%	29.897	32.413	8,4%	6,8%	48,3%	Irlanda
Italia	11.494	14.703	27,9%	1,4%	20,4%	11.438	12.975	13,4%	3,1%	18,0%	4.710	6.640	41,0%	1,4%	9,2%	Italia
Países Nórdicos	271.677	286.455	5,4%	27,6%	59,1%	23.767	33.049	39,1%	8,0%	6,8%	35.956	31.077	-13,6%	6,5%	6,4%	Países Nórdicos
Suecia	93.853	101.948	8,6%	9,8%	60,0%	11.249	13.830	22,9%	3,3%	8,1%	12.930	8.924	-31,0%	1,9%	5,3%	Suecia
Noruega	92.523	96.845	4,7%	9,3%	72,5%	1.415	3.409	140,9%	0,8%	2,6%	10.018	8.138	-18,8%	1,7%	6,1%	Noruega
Dinamarca	44.725	47.084	5,3%	4,5%	47,0%	8.364	10.513	25,7%	2,5%	10,5%	9.486	9.172	-3,3%	1,9%	9,2%	Dinamarca
Finlandia	40.576	40.578	0,0%	3,9%	50,0%	2.739	5.297	93,4%	1,3%	6,5%	3.522	4.843	37,5%	1,0%	6,0%	Finlandia
Suiza	15.132	17.795	17,6%	1,7%	38,9%	7.607	7.040	-7,5%	1,7%	15,4%	5.960	5.355	-10,2%	1,1%	11,7%	Suiza
Austria	7.120	5.690	-20,1%	0,5%	30,7%	1.991	2.186	9,8%	0,5%	11,8%	1.728	1.848	6,9%	0,4%	10,0%	Austria
Federación Rusa	0	0	0,0%	0,0%	0,0%	0	0	0,0%	0,0%	0,0%	0	0	0,0%	0,0%	0,0%	Federación Rusa
República Checa	1.902	1.840	-3,3%	0,2%	34,7%	459	954	107,8%	0,2%	18,0%	319	459	43,9%	0,1%	8,6%	República Checa
Polonia	5.339	9.777	83,1%	0,9%	20,2%	12.321	14.398	16,9%	3,5%	29,7%	6.098	4.902	-19,6%	1,0%	10,1%	Polonia
USA	0	0	0,0%	0,0%	0,0%	0	0	0,0%	0,0%	0,0%	0	10	-	0,0%	100,0%	USA
Otros países	22.723	24.129	6,2%	2,3%	52,7%	822	2.275	176,8%	0,5%	5,0%	1.230	1.590	29,3%	0,3%	3,5%	Otros países
Total aerop. Extranjeros	655.819	715.507	9,1%	69,0%	31,8%	293.861	332.240	13,1%	80,0%	14,8%	332.672	359.550	8,1%	75,7%	16,0%	Total aerop. Extranjeros
TOTAL PASAJEROS	925.979	1.036.838	12,0%	100,0%	32,7%	355.673	415.436	16,8%	100,0%	13,1%	434.067	475.095	9,5%	100,0%	15,0%	TOTAL PASAJEROS

AEROPUERTO PROCEDENCIA DEL VUELO	TENERIFE					LA PALMA					TOTAL CANARIAS					AEROPUERTO PROCEDENCIA DEL VUELO
	Acum. febrero 2015	Acum. febrero 2016	var. interanual	cuota / Isla	cuota / Canarias	Acum. febrero 2015	Acum. febrero 2016	var. interanual	cuota / Isla	cuota / Canarias	Acum. febrero 2015	Acum. febrero 2016	var. interanual	cuota / Isla	cuota / Canarias	
aerop. Interinsulares	124.322	136.038	9,4%	11,7%	31,8%	41.512	46.154	11,2%	56,9%	10,8%	383.773	428.428	11,6%	13,5%	100,0%	aerop. Interinsulares
aerop. peninsulares	173.199	205.493	18,6%	17,7%	42,1%	4.267	8.873	107,9%	10,9%	1,8%	392.894	488.202	24,3%	15,4%	100,0%	aerop. peninsulares
Total aerop. españoles	297.521	341.531	14,8%	29,4%	37,3%	45.779	55.027	20,2%	67,8%	6,0%	776.667	916.630	18,0%	28,9%	100,0%	Total aerop. españoles
Aerop. Peninsulares + aerop. Extranjeros	912.886	1.023.977	12,2%	88,3%	37,4%	30.135	34.990	16,1%	43,1%	1,3%	2.440.801	2.740.100	12,3%	86,5%	100,0%	Aerop. Peninsulares + aerop. Extranjeros
Holanda	20.518	24.482	19,3%	2,1%	29,5%	3.706	3.838	3,6%	4,7%	4,6%	71.728	83.127	15,9%	2,6%	100,0%	Holanda
Bélgica	37.216	42.849	15,1%	3,7%	59,6%	615	945	53,7%	1,2%	1,3%	60.536	71.940	18,8%	2,3%	100,0%	Bélgica
Alemania	148.891	153.950	3,4%	13,3%	27,9%	16.037	16.889	5,3%	20,8%	3,1%	536.979	551.882	2,8%	17,4%	100,0%	Alemania
Francia	21.406	18.829	-12,0%	1,6%	29,0%	0	0	0,0%	0,0%	0,0%	61.087	64.912	6,3%	2,0%	100,0%	Francia
Reino Unido	275.790	318.198	15,4%	27,4%	46,5%	5.510	4.443	-19,4%	5,5%	0,6%	583.703	684.867	17,3%	21,6%	100,0%	Reino Unido
Irlanda	12.129	17.271	42,4%	1,5%	25,7%	0	0	0,0%	0,0%	0,0%	60.344	67.116	11,2%	2,1%	100,0%	Irlanda
Italia	30.400	37.772	24,3%	3,3%	52,4%	0	0	0,0%	0,0%	0,0%	58.042	72.090	24,2%	2,3%	100,0%	Italia
Países Nórdicos	132.717	134.384	1,3%	11,6%	27,7%	0	0	0,0%	0,0%	0,0%	464.117	484.965	4,5%	15,3%	100,0%	Países Nórdicos
Suecia	42.376	45.222	6,7%	3,9%	26,6%	0	0	0,0%	0,0%	0,0%	160.408	169.924	5,9%	5,4%	100,0%	Suecia
Noruega	27.876	25.192	-9,6%	2,2%	18,9%	0	0	0,0%	0,0%	0,0%	131.832	133.584	1,3%	4,2%	100,0%	Noruega
Dinamarca	30.101	33.470	11,2%	2,9%	33,4%	0	0	0,0%	0,0%	0,0%	92.676	100.239	8,2%	3,2%	100,0%	Dinamarca
Finlandia	32.364	30.500	-5,8%	2,6%	37,6%	0	0	0,0%	0,0%	0,0%	79.201	81.218	2,5%	2,6%	100,0%	Finlandia
Suiza	14.438	15.530	7,6%	1,3%	34,0%	0	2	0,0%	0,0%	0,0%	43.137	45.722	6,0%	1,4%	100,0%	Suiza
Austria	9.001	8.824	-2,0%	0,8%	47,6%	0	0	0,0%	0,0%	0,0%	19.840	18.548	-6,5%	0,6%	100,0%	Austria
Federación Rusa	7.965	7.208	-9,5%	0,6%	100,0%	0	0	0,0%	0,0%	0,0%	7.965	7.208	-9,5%	0,2%	100,0%	Federación Rusa
República Checa	1.537	2.056	33,8%	0,2%	38,7%	0	0	0,0%	0,0%	0,0%	4.217	5.309	25,9%	0,2%	100,0%	República Checa
Polonia	14.033	19.351	37,9%	1,7%	40,0%	0	0	0,0%	0,0%	0,0%	37.791	48.428	28,1%	1,5%	100,0%	Polonia
USA	12	0	-100,0%	0,0%	0,0%	0	0	0,0%	0,0%	0,0%	12	10	-16,7%	0,0%	100,0%	USA
Otros países	13.634	17.780	30,4%	1,5%	38,8%	0	0	0,0%	0,0%	0,0%	38.409	45.774	19,2%	1,4%	100,0%	Otros países
Total aerop. Extranjeros	739.687	818.484	10,7%	70,6%	36,3%	25.868	26.117	1,0%	32,2%	1,2%	2.047.907	2.251.898	10,0%	71,1%	100,0%	Total aerop. Extranjeros
TOTAL PASAJEROS	1.037.208	1.160.015	11,8%	100,0%	36,6%	71.647	81.144	13,3%	100,0%	2,6%	2.824.574	3.168.528	12,2%	100,0%	100,0%	TOTAL PASAJEROS

FUENTE: AENA. ELABORACIÓN: Turismo de Tenerife

LLEGADA DE PASAJEROS DESDE AEROPUERTOS NACIONALES Y EXTRANJEROS TFN, TFS Y TOTAL TENERIFE
(Acum. febrero 2016)

AEROPUERTO PROCEDENCIA DEL VUELO	TFN			TFS			TENERIFE		
	Acum. febrero 2015	Acum. febrero 2016	var. interanual	Acum. febrero 2015	Acum. febrero 2016	var. interanual	Acum. febrero 2015	Acum. febrero 2016	var. interanual
aerop. Interinsulares	119.989	131.703	9,8%	4.333	4.335	0,0%	124.322	136.038	9,4%
aerop. peninsulares	133.449	163.600	22,6%	39.750	41.893	5,4%	173.199	205.493	18,6%
Total aerop. españoles	253.438	295.303	16,5%	44.083	46.228	4,9%	297.521	341.531	14,8%
Aerop. Peninsulares + aerop. Extranjeros	136.246	168.763	23,9%	776.640	855.214	10,1%	912.886	1.023.977	12,2%
Holanda	0	0	-	20.518	24.482	19,3%	20.518	24.482	19,3%
Bélgica	0	0	-	37.216	42.849	15,1%	37.216	42.849	15,1%
Alemania	1	0	-100,0%	148.890	153.950	3,4%	148.891	153.950	3,4%
Francia	355	1.180	232,4%	21.051	17.649	-16,2%	21.406	18.829	-12,0%
Reino Unido	2	1.626	81200,0%	275.788	316.572	14,8%	275.790	318.198	15,4%
Irlanda	0	0	-	12.129	17.271	42,4%	12.129	17.271	42,4%
Italia	0	0	-	30.400	37.772	24,3%	30.400	37.772	24,3%
Países Nórdicos	1.707	1.553	-9,0%	131.010	132.831	1,4%	132.717	134.384	1,3%
Suecia	0	0	-	42.376	45.222	6,7%	42.376	45.222	6,7%
Noruega	0	0	-	27.876	25.192	-9,6%	27.876	25.192	-9,6%
Dinamarca	0	0	-	30.101	33.470	11,2%	30.101	33.470	11,2%
Finlandia	1.707	1.553	-9,0%	30.657	28.947	-5,6%	32.364	30.500	-5,8%
Suiza	7	0	-100,0%	14.431	15.530	7,6%	14.438	15.530	7,6%
Austria	0	0	-	9.001	8.824	-2,0%	9.001	8.824	-2,0%
Federación Rusa	0	0	-	7.965	7.208	-9,5%	7.965	7.208	-9,5%
República Checa	0	0	-	1.537	2.056	33,8%	1.537	2.056	33,8%
Polonia	0	0	-	14.033	19.351	37,9%	14.033	19.351	37,9%
USA	6	0	-100,0%	6	0	-100,0%	12	0	-100,0%
Otros países	719	804	11,8%	12.915	16.976	31,4%	13.634	17.780	30,4%
Total aerop. Extranjeros	2.797	5.163	84,6%	736.890	813.321	10,4%	739.687	818.484	10,7%
TOTAL PASAJEROS	256.235	300.466	17,3%	780.973	859.549	10,1%	1.037.208	1.160.015	11,8%

FUENTE: AENA. ELABORACIÓN: Turismo de Tenerife