

SITUACIÓN TURÍSTICA DE TENERIFE

Mayo 2015 definitivo



SITUACIÓN TURÍSTICA DE TENERIFE

Mayo 2015 definitivos

(Datos 86,3%)

Situación general mayo 2015

Turismo alojado

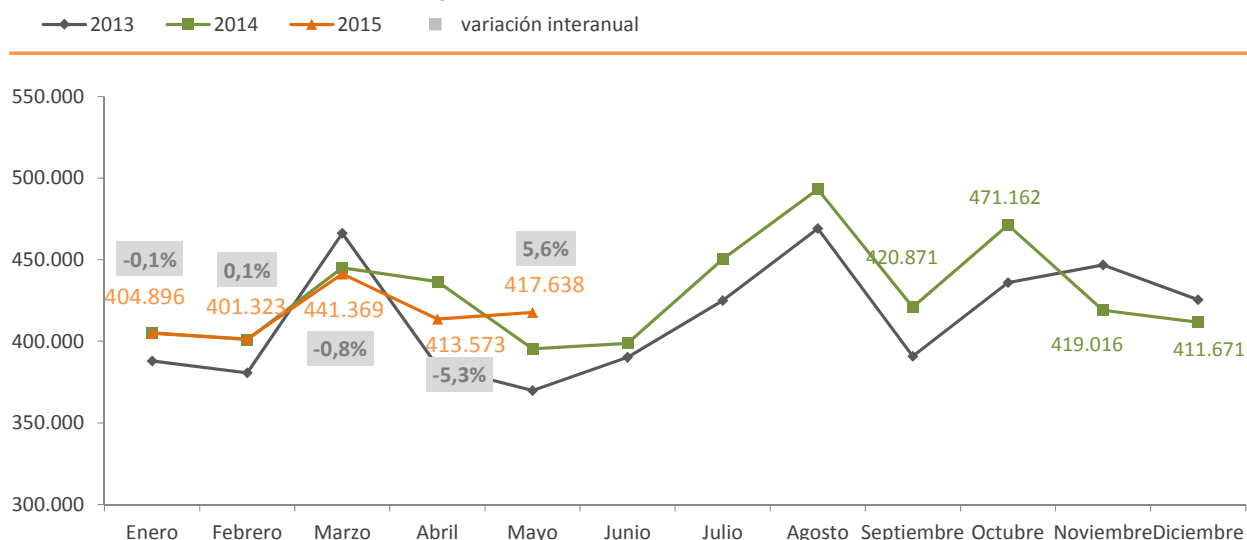
Durante el mes de mayo Tenerife alojó en sus establecimientos turísticos a un total de 417.638 turistas, lo que ha supuesto un incremento del +5,6% respecto a igual mes de 2014.

Las festividades y puentes celebrados en este mes en algunas CCAA españolas han contribuido al incremento de turismo nacional en la isla, el cual registra un crecimiento del +10% en el mes. También el turismo internacional experimentó un crecimiento del +4% en mayo.

Los resultados de mayo han sido positivos en los establecimientos hoteleros, donde se ha alojado un total de 280.136 turistas, un 5,8% más que en el año anterior. También en los establecimientos extrahoteleros, donde se hospedaron 137.502 turistas, aumentando un 5,2% la cifra de alojados. Todas las categorías hoteleras registran crecimientos en el mes.

En mayo, las zonas turísticas de la Isla mejoraron sus cifras de alojados, siendo en crecimiento más acentuado el de la zona Norte (+14,4%), que en este mes no sólo se beneficia de la Festividad del Puente de Mayo, sino también de la celebración del Festival de Mueca en el fin de semana del 8 al 10 de mayo, que congregó una gran cantidad de asistentes, tanto locales como de otras procedencias.

Evolución del turismo alojado en Tenerife



FUENTE: Desarrollo Económico, Cabildo Insular de Tenerife. ELABORACIÓN: Turismo de Tenerife

Pernoctaciones y estancia media

Las pernoctaciones registradas en mayo, un total de 2.822.785, aumentaron respecto al año anterior un +2%, con crecimientos en hoteles (+1%) como en establecimientos extrahoteleros (+4,1%).

La estancia se situó en 6,76 días de media, acortándose -0,24 puntos. La duración en los establecimientos extrahoteleros ha sido de 7,2 días, registrando una reducción de -0,11 puntos, mientras que la estancia hotelera cae en -0,28 puntos, para una media de 6,56 días.

Índices de ocupación

Los índices de ocupación de la Isla se situaron en mayo en un 56,5% de media, aumentando la ocupación un +2,6% respecto al año anterior. Los hoteles tuvieron una ocupación media del 65,6%, con un incremento del +1,5%. Por su parte, los establecimientos extrahoteleros mantuvieron una ocupación en el mes de un 45%, lo que ha supuesto un incremento del +4,7%.

Llegadas de pasajeros

En el mes de mayo la llegada de pasajeros a Tenerife se incrementa un +2,3%, con un total de 468.493 pasajeros. Este crecimiento está impulsado por el aumento de pasajeros procedentes de aeropuertos españoles (+7,7%), que contabilizan 181.230 pasajeros. Aumentan las llegadas de pasajeros desde la Península (+7,6%, 103.955 pasajeros) como los procedentes de otras islas (+7,8%, 77.275 pasajeros). Por el contrario descienden un -0,8% las llegadas internacionales, computándose 287.263 pasajeros.

Respecto al aeropuerto de destino, Tenerife Sur recibió en mayo 312.338 pasajeros, registrando un leve descenso (-0,4%) respecto al año anterior. Desde aeropuertos internacionales llegaron 285.490 pasajeros, desciendo un -1,1%, mientras que 26.848 pasajeros llegaron de aeropuertos nacionales, tráfico que aumentó un +8%. De las llegadas nacionales, aumenta un +9,3% las llegadas peninsulares (25.099 pasajeros) pero se reducen un -8% las interinsulares (1.749 pasajeros).

Tenerife Norte, con 156.155 pasajeros llegados en mayo, aumenta la cifra un +8,3% respecto a mayo 2014. Del total de llegadas a TFN, 1.773 procedían de aeropuertos extranjeros, de los cuales 1.393 desde Reino Unido, resultado de la nueva conexión con Londres-Heathrow que comenzó a operar Iberia Express el 29 de marzo. El tráfico nacional en TFN aumentó un 7,7%, con un total de 154.382 pasajeros, registrando un incremento del +7,1% la llegada de pasajeros desde la Península (78.856 pasajeros) y un +8,2% los interinsulares, con un total de 75.526 pasajeros.

Volviendo al total de Tenerife, la isla registró en el mes un incremento de pasajeros desde Holanda (+28,1%), Bélgica (+13,5%) e Italia (+63%). También aumentan las llegadas procedentes de aeropuertos suizos (+11%), polacos (+21,2) y de la República Checa (+95,5%). Los pasajeros desde Holanda no registraban un resultado positivo desde octubre 2014.

Por el contrario, descienden por cuarto mes consecutivo los pasajeros llegados desde Reino Unido (-3,2%) y Alemania (-3,2%). También se reducen las llegadas desde Irlanda (-8,3%) y Rusia (-51,5%). También el tráfico desde Francia (-0,5%) y Austria (-0,3%) registra un ligero descenso.

Las llegadas desde países nórdicos, aunque aumentan un +8,1% en el mes, entran en temporada baja del mercado por lo que las cifras de pasajeros son escasas. No obstante, aumentan las llegadas de pasajeros desde Noruega, Dinamarca y Finlandia. Y no hay tráfico desde Suecia.

Los datos de mayo para el Archipiélago muestran un balance positivo con un total de llegadas a las islas de 1.286.435 pasajeros, un +6,1% más que en mayo 2014. Aumenta un +4,8% las llegadas de pasajeros procedentes de aeropuertos internacionales y las llegadas nacionales un +8,3%, con aumento de las llegadas desde Península (+8,6%), así como de las interinsulares (+8%).

Situación turística acumulado a mayo 2015

Turismo alojado

En los cinco primeros meses del año se han alojado en Tenerife 2.078.799 turistas, manteniendo estable la cifra del año anterior (-0,2%). Los hoteles registraron 1.387.643 alojados, un +0,6% más que el año anterior, mientras que en establecimientos extrahoteleros se alojaron 691.156 turistas, acumulando éstos un descenso del -1,7%.

Respecto a las diferentes categorías hoteleras, el dato acumulado a mayo recoge un descenso de alojados en las dos categorías superiores, con reducción del -0,3% en hoteles de 5* y del -2,3% en la de 4* estrellas. Mientras tanto, las categorías de 3* y 2* estrellas registran un balance positivo, con un aumento del +2% en hoteles de 3* y del +49,9% en hoteles de 2*. Los hoteles de 1* estrella reducen sus alojados un -1,6%.

Pernoctaciones y estancia media

Tenerife registra en estos cinco meses un total de 16.047.521 pernoctaciones, un -1,7% menos que las que registró en 2014. Los hoteles contabilizaron 9.988.587 pernoctaciones, reduciendo la cifra un -2,3% respecto al año anterior. Mientras tanto, los establecimientos extrahoteleros registraron un leve descenso del -0,7%, acumulando un total de 6.058.934 pernoctaciones.

La estancia media del turismo que visitó Tenerife en los cinco primeros meses del año se situó en 7,72 días, acortándose ésta en -0,12 puntos respecto al año anterior. La estancia en los establecimientos hoteleros fue de 7,20 días de media, registrando un descenso de -0,21 puntos. Por el contrario, aumenta en los establecimientos extrahoteleros en +0,09 puntos, con una media de estancia de 8,77 días.

Índices de ocupación

El índice de ocupación de la Isla se ha situado en un 66%, registrando este indicador un descenso del -1,2%. La ocupación media en los hoteles se situó en un 73,6%, un -1,8% inferior a la del año anterior. En los establecimientos extrahoteleros se mantuvo estable respecto al acumulado a mayo 2014 (-0,1%) registrando una ocupación media del 56,3%.

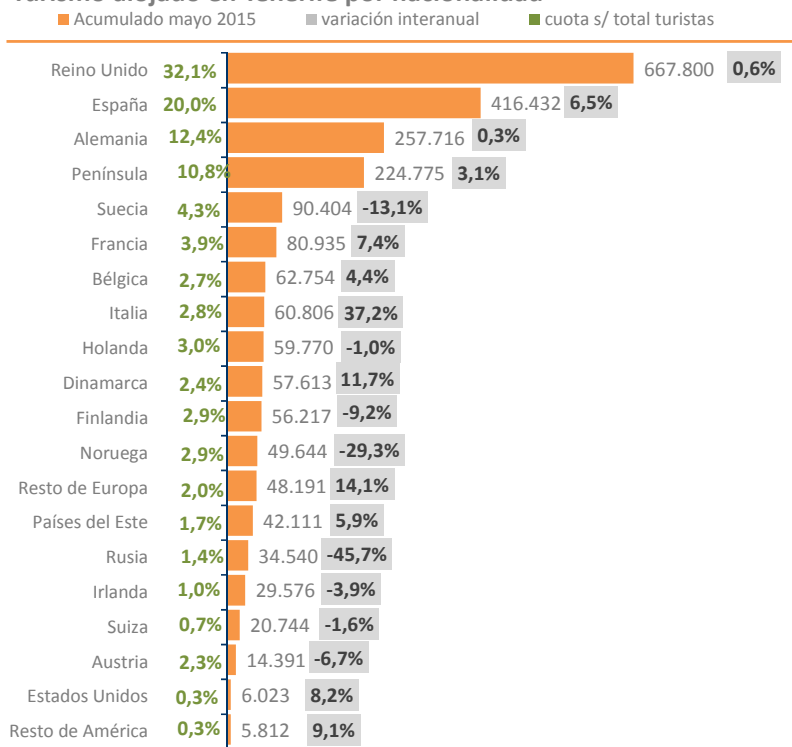
Mejora ligeramente la ocupación de los hoteles de 5* (+0,6%), situándose en un índice del 73,5% de media. Los hoteles de 4*, con una ocupación del 78,1%, la reducen un -1,3%. También reducen la ocupación los hoteles de 3* un -1,9%, para un índice del 66,3%, así como los hoteles de 2* (-6,8%) y de 1* (-0,7%) respecto al acumulado a mayo 2014.

Mercados emisores

En el periodo enero-mayo el turismo español aumenta un +6,5%, con un total de 416.432 alojados, y sumando así seis meses consecutivos de resultados positivos.

Por el contrario, el turismo extranjero desciende un -1,7%, con 1.662.367 turistas extranjeros alojados entre enero y mayo y arrastrando el mercado internacional resultados negativos desde noviembre de 2014, con la excepción del dato positivo de mayo.

Turismo alojado en Tenerife por nacionalidad



FUENTE: Desarrollo Económico, Cabildo Insular de Tenerife. ELABORACIÓN: Turismo de Tenerife

El balance de los cinco meses es moderadamente positivo para el mercado británico que con 667.974 alojados, registra un aumento del +0,6% recuperando así el balance menos favorable (-0,1%) del I cuatrimestre. También es moderado el crecimiento del turismo alemán, que con 257.716 alojados registra un incremento del +0,3%, recuperando también la caída que registraba en el primer cuatrimestre del año (-1,1%).

Mantienen una evolución muy favorable los mercados de Francia, Bélgica e Italia. El turismo francés acumula en el periodo un incremento del +7,4%, con un total de 80.935 alojados en estos cinco meses. También aumenta el mercado belga un +4,4%, registrando 62.754 alojados y manteniendo la evolución positiva que trae desde hace más de un año. Y el turismo italiano, con un crecimiento en los cinco meses del +37,2% y una cifra de 60.806 alojados, que mantiene la tónica expansiva que arrastra desde inicios de 2014 y alcanza, en estos meses, una cuota de mercado del 2,9%, situándose al mismo nivel que el turismo holandés o el belga, y por delante de tres de los mercados nórdicos.

De los países nórdicos, el único que mantiene un balance positivo en este periodo es el danés, con un crecimiento del +11,7%, gracias a su positiva evolución en los tres primeros meses del año ya que a partir de abril muestra debilidad coincidiendo con el inicio de su temporada baja. Los mercados de Suecia, Finlandia y Noruega arrastran un balance negativo desde mayo 2014, acumulando un descenso en estos cinco meses el mercado sueco del -13,1%, el mercado finlandés de un -9,2%, y el mercado noruego de un -29,3%.

Al igual que los nórdicos, el mercado irlandés registra un descenso del -3,9% en el acumulado a mayo, arrastrando una situación negativa desde septiembre 2014. También el turismo holandés registra un descenso del -1%, aunque en comparación a los descensos más intensos que arrastra desde mediados de 2013, la caída en estos últimos meses se va moderando, con un dato incluso positivo en mayo, lo que sitúa el resultado del acumulado a mayo como el más favorable de los últimos dos años.

También acumulan pérdidas en este periodo el mercado suizo (-1,6%) y el austriaco (-6,7%).

El turismo ruso no se recupera, perdiendo en Tenerife casi la mitad de lo que había hace un año (-45,7%). Al contrario de éste, el turismo de otros países del Este sí registran un balance positivo (+5,9%) en lo que va de año.

Llegadas de pasajeros a los aeropuertos de Tenerife

En los cinco primeros meses del año Tenerife recibió 2.573.633 pasajeros, cifra similar a la del acumulado a mayo 2014 (-0,2%). Las llegadas de pasajeros procedentes de aeropuertos internacionales descienden un -2,2%, computándose un total de 1.751.377 pasajeros. Por el contrario, aumentan un +4,2% las llegadas nacionales, que contabilizan 822.256 pasajeros. De estas llegadas nacionales, el número de pasajeros procedentes de aeropuertos peninsulares (477.881) aumentó un +4,4%, aumentando también las llegadas interinsulares (344.375 pasajeros) un +4%.

En cuanto al aeropuerto de destino, Tenerife Norte recibió en el acumulado a mayo 708.636 pasajeros, aumentando un +3% respecto a igual periodo 2014. De éstos, 7.126 pasajeros procedían de aeropuertos extranjeros, tráfico que cae un -42,7%, mientras que 701.510 pasajeros llegan desde aeropuertos nacionales, un +3,8% más. El tráfico peninsular contabiliza 366.732 pasajeros, un +3,6% más que en 2014. Y 334.778 pasajeros proceden de aeropuertos insulares, un +4,1% más.

Tenerife Sur recibió 1.864.997 pasajeros, una cifra un 1,4% inferior a la registrada el año anterior. De este total de llegadas a TFS, 1.744.251 pasajeros procedían de aeropuertos extranjeros, siendo esta cifra un -1,9% inferior a la registrada el año anterior. Mientras tanto, el número de pasajeros llegados desde aeropuertos nacionales, 120.746 pasajeros, se incrementó un +6,8%. El tráfico nacional se desglosa en 111.149 pasajeros llegados en vuelos desde la península (+7,3%) y 9.597 pasajeros interinsulares (+1,4%).

En este periodo acumulado, Tenerife registra un descenso en las llegadas desde Reino Unido (-1,4%), uno de los motivos del descenso en este mercado es la salida en la temporada de verano de Monarch Airlines en East Midlands, y la reducción de capacidad en el resto de rutas que opera. La llegada de pasajeros desde Alemania, tras cuatro meses consecutivos de descenso, acumula una caída del -3,6%. Otro mercado que desciende en el acumulado a mayo es el holandés (-3,8%), el buen resultado del último mes no ha podido compensar las caídas de los meses anteriores. Continúan con su tendencia descendente Irlanda (-7%) y Rusia (-52%).

Por el contrario, acumulan un saldo positivo las llegadas desde Bélgica (+2,5%), Francia (+5,7%) e Italia (51%). También mantiene buenos resultados Suiza (+5,6%) y Austria (+2,3), al contrario de lo que ocurre con los datos de alojados. Esto se debe a que los aeropuertos de estos países canalizan hacia Tenerife turistas de otras nacionalidades, en especial turismo alemán y en el caso de Suiza también francés.

Arrojan resultados muy positivos Polonia (+62,4%) y Republica Checa (+63,9%). En el caso de Polonia estos resultado vienen impulsados principalmente por la entrada de Ryanair y Norwegian en el mercado. Y en Republica Checa inducido por mejora de la capacidad ofertada hacia Tenerife, así como la nueva ruta con Praga operada por la compañía Smart Wings.

De los mercados nórdicos, aumentan las llegadas de pasajeros procedentes de Dinamarca (+1,4%), pero siguen descendiendo las llegadas procedentes de Suecia (-7,1%), Finlandia (-12,1%) y Noruega (-29,5%), descenso generalizado en todas las islas.

Para el total de Canarias, el acumulado a mayo registra un total de 7.043.573 pasajeros, un +1,7% más que en 2014. Las llegadas internacionales, 4.868.711 pasajeros, aumentan un +0,2%, mientras que el aumento de las llegadas desde la Península se sitúa en un +5,9%. En ambos casos, el crecimiento es más positivo que el registrado en Tenerife.

Indicadores zonales (acumulado a mayo 2015)

Zona Sur

Los establecimientos turísticos de la zona Sur han alojado 1.637.884 turistas entre enero y mayo 2015, lo que ha supuesto un leve descenso del -0,6% en comparación a igual periodo de 2014. Los hoteles han hospedado a 1.028.629 turistas, manteniéndose estable la cifra de alojados en relación al año anterior (+0,1%). Al contrario de los establecimientos extrahoteleros que reducen el número de alojados un -1,7%, con un total de 609.255 turistas.

Las pernoctaciones registradas en la zona, 13.256.812 en total, acusan un descenso del -1,2%. También se reduce la duración de la estancia en -0,05 puntos, situándose en 8,09 días de media.

Los hoteles acumulan 7.894.213 pernoctaciones, un -2% menos que en el año anterior, y una duración de la estancia de 7,67 días, -0,17 puntos menos que un año antes. Sin embargo, las pernoctaciones extrahoteleras se mantienen en igual cifra que en el año anterior, con un total de 5.362.599, y un estancia media de 8,8 días (+0,15 puntos).

La ocupación alojativa en la zona sur se situó en un 67,4% de media, un -1,1% inferior a la registrada en el acumulado a mayo 2014. En los hoteles de la zona la ocupación alcanzó un 76,8% (-2%), y un índice del 57,1% en los establecimientos extrahoteleros (+0,3%).

En lo que respecta a sus mercados, el turismo español acumula un aumento del +2,8%, aunque este crecimiento es inferior al registrado en el conjunto insular (+6,5%). Sin embargo, el turismo extranjero se redujo un -1%, descenso en este caso más suave que el del total de la isla (-1,8%).

Aumenta en la zona, tanto el mercado británico (+1,4%) como el alemán (+0,4%) el alemán. También mantienen un buen balance el turismo francés (+12,4%), el belga (+4,6%), el italiano (+39,6%) y el turismo de otros Países del Este (+5,8%), con cifras de crecimiento superiores a las registradas por esos mercados en el conjunto insular.

Se produce un aumento en el Sur de turistas daneses (+6,8%), pero caídas de los restantes nórdicos: sueco (-11,8%), el noruego (-28,6%) y el finlandés (-4,3%).

La evolución también es negativa para el mercado holandés (-1,2%), el suizo (-1,4%), el austriaco (-2,2%) o el ruso (-46,6%).

La zona Norte

En este periodo acumulado la zona Norte recibe 333.484 turistas en sus establecimientos, estable y ligeramente más positiva que en el año anterior (+0,2%). Los hoteles registraron un leve crecimiento en alojados (+0,9%), con un total de 253.925 turistas. Sin embargo tuvieron una pequeña caída los establecimientos extrahoteleros (-1,8%), donde se alojaron 79.559 turistas.

Los establecimientos de la zona, con un total de 2.519.061 pernoctaciones, acusan una caída del indicador de un -3,6% respecto a igual periodo de 2014. Lo hoteles registraron 1.840.806 pernoctaciones, un -3,2% menos que el año anterior, y los establecimientos extrahoteleros, 678.255 pernoctaciones, también un -5,3% menos que en 2014.

La estancia media se acortó en -0,31 puntos, situándose en 7,55 días de media. Los hoteles registraron una duración de 7,25 días de estancia, -0,30 puntos inferior, y los establecimientos extrahoteleros 8,53 días, -0,32 puntos menos que el año anterior.

La ocupación de la zona se situó en un 61%, un -1,4% inferior a la de 2014, con una ocupación media en hoteles del 65,2% (-1%), y en los establecimientos extrahoteleros del 51,6% (-2,4%).



Su principal mercado, el español, aumentó un destacable +11,7%, frente a un aumento en el total insular del (+6,5%). Por su parte, el turismo extranjero desciende un —7%, descenso superior al registrado en el conjunto insular (-1,8%).

El turismo alemán, segundo emisor de la zona, aumenta ligeramente respecto al año anterior (+0,5%), mientras que el turismo británico, tercero en importancia, se reduce un destacado —17,5%.

Aumenta su turismo holandés (+2,5%), el italiano (39,9%) o el danés (+64,5%). También crece en el Norte el turismo suizo (1,4%) y el de Países del Este (12,4%), todos ellos con cifras de crecimiento superiores a las registradas por esos mercados en el conjunto insular.

De otra parte, reducen la afluencia el mercados finlandés (-23,8%), el sueco (-30,2%) y el noruego (—45,3%). Además, se produce un descenso en la zona de turismo francés (-13,5%) y turismo belga (-2,4%), mercados que aumentan en el total de la isla, o del turismo irlandés (-187,4%), este último con caída también en el total de Tenerife, al igual que mercados suizo y austriaco.

PASAJEROS AENA (mayo 2015)

LLEGADA DE PASAJEROS DESDE AEROPUERTOS NACIONALES Y EXTRANJEROS Canarias e Islas (mayo 2015)

| AEROPUERTO PROCEDENCIA DEL VUELO | GRAN CANARIA | | | | | FUERTEVENTURA | | | | | LANZAROTE | | | | | AEROPUERTO PROCEDENCIA DEL VUELO |
|---|----------------|----------------|--------------------|---------------|------------------|----------------|----------------|--------------------|---------------|------------------|----------------|----------------|--------------------|---------------|------------------|---|
| | mayo 2014 | mayo 2015 | var. interanual | cuota / Isla | cuota / Canarias | mayo 2014 | mayo 2015 | var. interanual | cuota / Isla | cuota / Canarias | mayo 2014 | mayo 2015 | var. interanual | cuota / Isla | cuota / Canarias | |
| aerop. Interinsulares | 70.132 | 76.714 | 9,4% | 22,2% | 32,0% | 24.428 | 25.295 | 3,5% | 13,3% | 10,5% | 31.029 | 34.439 | 11,0% | 14,1% | 14,4% | aerop. Interinsulares |
| aerop. peninsulares | 81.555 | 86.610 | 6,2% | 25,0% | 35,4% | 12.775 | 13.711 | 7,3% | 7,2% | 5,6% | 31.874 | 35.485 | 11,3% | 14,6% | 14,5% | aerop. peninsulares |
| Total aerop. españoles | 151.687 | 163.324 | 7,7% | 47,2% | 33,7% | 37.203 | 39.006 | 4,8% | 20,6% | 8,1% | 62.903 | 69.924 | 11,2% | 28,7% | 14,4% | Total aerop. españoles |
| Aerop. Peninsulares + aerop. Extranjeros | 255.797 | 269.591 | 5,4% | 77,8% | 25,8% | 154.579 | 164.512 | 6,4% | 86,7% | 15,7% | 186.764 | 209.177 | 12,0% | 85,9% | 20,0% | Aerop. Peninsulares + aerop. Extranjeros |
| Holanda | 10.951 | 12.917 | 18,0% | 3,7% | 39,8% | 2.245 | 2.317 | 3,2% | 1,2% | 7,1% | 4.810 | 6.313 | 31,2% | 2,6% | 19,5% | Holanda |
| Bélgica | 7.227 | 8.495 | 17,5% | 2,5% | 27,6% | 1.776 | 2.130 | 19,9% | 1,1% | 6,9% | 2.977 | 3.069 | 3,1% | 1,3% | 10,0% | Bélgica |
| Alemania | 49.499 | 55.290 | 11,7% | 16,0% | 28,5% | 62.758 | 61.070 | -2,7% | 32,2% | 31,5% | 20.396 | 23.007 | 12,8% | 9,4% | 11,9% | Alemania |
| Francia | 3.855 | 5.733 | 48,7% | 1,7% | 13,4% | 10.182 | 14.387 | 41,3% | 7,6% | 33,7% | 5.975 | 11.468 | 91,9% | 4,7% | 26,8% | Francia |
| Reino Unido | 54.399 | 53.391 | -1,9% | 15,4% | 15,4% | 41.971 | 45.530 | 8,5% | 24,0% | 13,1% | 93.917 | 99.359 | 5,8% | 40,8% | 28,7% | Reino Unido |
| Irlanda | 6.839 | 5.800 | -15,2% | 1,7% | 15,2% | 4.018 | 4.960 | 23,4% | 2,6% | 13,0% | 17.819 | 19.209 | 7,8% | 7,9% | 50,4% | Irlanda |
| Italia | 2.760 | 4.050 | 46,7% | 1,2% | 14,6% | 6.344 | 7.232 | 14,0% | 3,8% | 26,0% | 2.493 | 3.384 | 35,7% | 1,4% | 12,2% | Italia |
| Países Nórdicos | 18.677 | 16.341 | -12,5% | 4,7% | 72,2% | 2.159 | 1.628 | -24,6% | 0,9% | 7,2% | 1.411 | 1.339 | -5,1% | 0,5% | 5,9% | Países Nórdicos |
| Suecia | 5.434 | 5.750 | 5,8% | 1,7% | 85,6% | 1.228 | 825 | -32,8% | 0,4% | 12,3% | 0 | 144 | - | 0,1% | 2,1% | Suecia |
| Noruega | 9.251 | 6.797 | -26,5% | 2,0% | 90,6% | 296 | 0 | -100,0% | 0,0% | 0,0% | 0 | 0 | - | 0,0% | 0,0% | Noruega |
| Dinamarca | 3.576 | 3.367 | -5,8% | 1,0% | 45,9% | 635 | 803 | 26,5% | 0,4% | 10,9% | 1.411 | 1.195 | -15,3% | 0,5% | 16,3% | Dinamarca |
| Finlandia | 416 | 427 | 2,6% | 0,1% | 40,4% | 0 | 0 | - | 0,0% | 0,0% | 0 | 0 | - | 0,0% | 0,0% | Finlandia |
| Suiza | 7.268 | 7.125 | -1,9% | 2,2% | 32,6% | 4.404 | 5.173 | 17,5% | 2,7% | 21,9% | 1.351 | 3.226 | 138,8% | 1,3% | 13,6% | Suiza |
| Austria | 2.325 | 1.614 | -30,6% | 0,5% | 30,4% | 723 | 537 | -25,7% | 0,3% | 10,1% | 462 | 394 | -14,7% | 0,2% | 7,4% | Austria |
| Federación Rusa | 0 | 0 | - | 0,0% | 0,0% | 0 | 0 | - | 0,0% | 0,0% | 0 | 0 | - | 0,0% | 0,0% | Federación Rusa |
| República Checa | 754 | 754 | 0,0% | 0,2% | 28,8% | 437 | 382 | -12,6% | 0,2% | 14,6% | 256 | 262 | 2,3% | 0,1% | 10,0% | República Checa |
| Polonia | 2.413 | 2.860 | 18,5% | 0,8% | 17,9% | 4.329 | 4.888 | 12,9% | 2,6% | 30,6% | 2.118 | 1.856 | -12,4% | 0,8% | 11,6% | Polonia |
| USA | 0 | 0 | - | 0,0% | 0,0% | 0 | 0 | - | 0,0% | 0,0% | 0 | 5 | - | 0,0% | 100,0% | USA |
| Otros países | 7.275 | 8.021 | 10,3% | 2,3% | 62,1% | 458 | 567 | 23,8% | 0,3% | 4,4% | 905 | 801 | -11,5% | 0,3% | 6,2% | Otros países |
| Total aerop. Extranjeros | 174.242 | 182.981 | 5,0% | 52,8% | 22,8% | 141.804 | 150.801 | 6,3% | 79,4% | 18,8% | 154.890 | 173.692 | 12,1% | 71,3% | 21,7% | Total aerop. Extranjeros |
| TOTAL PASAJEROS | 325.929 | 346.305 | 6,3% | 100,0% | 26,9% | 179.007 | 189.807 | 6,0% | 100,0% | 14,8% | 217.793 | 243.616 | 11,9% | 100,0% | 18,9% | TOTAL PASAJEROS |

| AEROPUERTO PROCEDENCIA DEL VUELO | TENERIFE | | | | | LA PALMA | | | | | TOTAL CANARIAS | | | | | AEROPUERTO PROCEDENCIA DEL VUELO |
|---|----------------|----------------|--------------------|---------------|------------------|---------------|---------------|--------------------|---------------|------------------|------------------|------------------|--------------------|---------------|------------------|---|
| | mayo 2014 | mayo 2015 | var. interanual | cuota / Isla | cuota / Canarias | mayo 2014 | mayo 2015 | var. interanual | cuota / Isla | cuota / Canarias | mayo 2014 | mayo 2015 | var. interanual | cuota / Isla | cuota / Canarias | |
| aerop. Interinsulares | 71.683 | 77.275 | 7,8% | 16,5% | 32,2% | 24.823 | 26.208 | 5,6% | 68,6% | 10,9% | 222.095 | 239.931 | 8,0% | 18,7% | 100,0% | aerop. Interinsulares |
| aerop. peninsulares | 96.575 | 103.955 | 7,6% | 22,2% | 42,5% | 2.360 | 4.709 | 99,5% | 12,3% | 1,9% | 225.139 | 244.470 | 8,6% | 19,0% | 100,0% | aerop. peninsulares |
| Total aerop. españoles | 168.258 | 181.230 | 7,7% | 38,7% | 37,4% | 27.183 | 30.917 | 13,7% | 80,9% | 6,4% | 447.234 | 484.401 | 8,3% | 37,7% | 100,0% | Total aerop. españoles |
| Aerop. Peninsulares + aerop. Extranjeros | 386.101 | 391.218 | 1,3% | 83,5% | 37,4% | 6.981 | 12.006 | 72,0% | 31,4% | 1,1% | 990.222 | 1.046.504 | 5,7% | 81,3% | 100,0% | Aerop. Peninsulares + aerop. Extranjeros |
| Holanda | 7.532 | 9.650 | 28,1% | 2,1% | 29,7% | 1.013 | 1.252 | 23,6% | 3,3% | 3,9% | 26.551 | 32.449 | 22,2% | 2,5% | 100,0% | Holanda |
| Bélgica | 14.757 | 16.751 | 13,5% | 3,6% | 54,4% | 281 | 373 | 32,7% | 1,0% | 1,2% | 27.018 | 30.818 | 14,1% | 2,4% | 100,0% | Bélgica |
| Alemania | 52.529 | 50.853 | -3,2% | 10,9% | 26,2% | 2.393 | 3.905 | 63,2% | 10,2% | 2,0% | 187.575 | 194.125 | 3,5% | 15,1% | 100,0% | Alemania |
| Francia | 10.830 | 10.771 | -0,5% | 2,3% | 25,2% | 87 | 360 | 313,8% | 0,9% | 0,8% | 30.929 | 42.719 | 38,1% | 3,3% | 100,0% | Francia |
| Reino Unido | 151.433 | 146.655 | -3,2% | 31,3% | 42,3% | 847 | 1.407 | 66,1% | 3,7% | 0,4% | 342.567 | 346.342 | 1,1% | 26,9% | 100,0% | Reino Unido |
| Irlanda | 8.885 | 8.151 | -8,3% | 1,7% | 21,4% | 0 | 0 | - | 0,0% | 0,0% | 37.561 | 38.120 | 1,5% | 3,0% | 100,0% | Irlanda |
| Italia | 8.058 | 13.137 | 63,0% | 2,8% | 47,3% | 0 | 0 | - | 0,0% | 0,0% | 19.655 | 27.803 | 41,5% | 2,2% | 100,0% | Italia |
| Países Nórdicos | 3.062 | 3.311 | 8,1% | 0,7% | 14,6% | 0 | 0 | - | 0,0% | 0,0% | 25.309 | 22.619 | -10,6% | 1,8% | 100,0% | Países Nórdicos |
| Suecia | 0 | 0 | - | 0,0% | 0,0% | 0 | 0 | - | 0,0% | 0,0% | 6.662 | 6.719 | 0,9% | 0,5% | 100,0% | Suecia |
| Noruega | 495 | 709 | 43,2% | 0,2% | 9,4% | 0 | 0 | - | 0,0% | 0,0% | 10.042 | 7.506 | -25,3% | 0,6% | 100,0% | Noruega |
| Dinamarca | 1.944 | 1.971 | 1,4% | 0,4% | 26,9% | 0 | 0 | - | 0,0% | 0,0% | 7.566 | 7.336 | -3,0% | 0,6% | 100,0% | Dinamarca |
| Finlandia | 623 | 631 | 1,3% | 0,1% | 59,6% | 0 | 0 | - | 0,0% | 0,0% | 1.039 | 1.058 | 1,8% | 0,1% | 100,0% | Finlandia |
| Suiza | 6.788 | 7.534 | 11,0% | 1,6% | 31,9% | 0 | 0 | - | 0,0% | 0,0% | 19.811 | 23.648 | 19,4% | 1,8% | 100,0% | Suiza |
| Austria | 2.774 | 2.765 | -0,3% | 0,6% | 52,1% | 0 | 0 | - | 0,0% | 0,0% | 6.284 | 5.310 | -15,5% | 0,4% | 100,0% | Austria |
| Federación Rusa | 13.474 | 6.533 | -51,5% | 1,4% | 100,0% | 0 | 0 | - | 0,0% | 0,0% | 13.474 | 6.533 | -51,5% | 0,5% | 100,0% | Federación Rusa |
| República Checa | 624 | 1.220 | 95,5% | 0,3% | 46,6% | 0 | 0 | - | 0,0% | 0,0% | 2.071 | 2.618 | 26,4% | 0,2% | 100,0% | República Checa |
| Polonia | 5.278 | 6.395 | 21,2% | 1,4% | 40,0% | 0 | 0 | - | 0,0% | 0,0% | 14.138 | 15.999 | 13,2% | 1,2% | 100,0% | Polonia |
| USA | 4 | 0 | -100,0% | 0,0% | 0,0% | 0 | 0 | - | 0,0% | 0,0% | 4 | 5 | 25,0% | 0,0% | 100,0% | USA |
| Otros países | 3.498 | 3.537 | 1,1% | 0,8% | 27,4% | 0 | 0 | - | 0,0% | 0,0% | 12.136 | 12.926 | 6,5% | 1,0% | 100,0% | Otros países |
| Total aerop. | 289.526 | 287.263 | -0,8% | 61,3% | 35,8% | 4.621 | 7.297 | 57,9% | 19,1% | 0,9% | 765.083 | 802.034 | 4,8% | 62,3% | 100,0% | Total aerop. |
| TOTAL PASAJEROS | 457.784 | 468.493 | 2,3% | 100,0% | 36,4% | 31.804 | 38.214 | 20,2% | 100,0% | 3,0% | 1.212.317 | 1.286.435 | 6,1% | 100,0% | 100,0% | TOTAL PASAJEROS |

FUENTE: AENA. ELABORACIÓN: Turismo de Tenerife

LLEGADA DE PASAJEROS DESDE AEROPUERTOS NACIONALES Y EXTRANJEROS TFN, TFS Y TOTAL TENERIFE (mayo 2015)

| AEROPUERTO PROCEDENCIA DEL VUELO | TFN | | | TFS | | | TENERIFE | | |
|---|----------------|----------------|--------------------|----------------|----------------|-----------------|----------------|----------------|--------------------|
| | mayo 2014 | mayo 2015 | var. interanual | mayo 2014 | mayo 2015 | var. interanual | mayo 2014 | mayo 2015 | var. interanual |
| aerop. Interinsulares | 69.776 | 75.526 | 8,2% | 1.907 | 1.749 | -8,3% | 71.683 | 77.275 | 7,8% |
| aerop. peninsulares | 73.613 | 78.856 | 7,1% | 22.962 | 25.099 | 9,3% | 96.575 | 103.955 | 7,6% |
| Total aerop. españoles | 143.389 | 154.382 | 7,7% | 24.869 | 26.848 | 8,0% | 168.258 | 181.230 | 7,7% |
| Aerop. Peninsulares + aerop. Extranjeros | 74.349 | 80.629 | 8,4% | 311.752 | 310.589 | -0,4% | 386.101 | 391.218 | 1,3% |
| Holanda | 0 | 0 | - | 7.532 | 9.650 | 28,1% | 7.532 | 9.650 | 28,1% |
| Bélgica | 0 | 0 | - | 14.757 | 16.751 | 13,5% | 14.757 | 16.751 | 13,5% |
| Alemania | 0 | 0 | - | 52.529 | 50.853 | -3,2% | 52.529 | 50.853 | -3,2% |
| Francia | 299 | 0 | -100,0% | 10.531 | 10.771 | 2,3% | 10.830 | 10.771 | -0,5% |
| Reino Unido | 0 | 1.393 | - | 151.433 | 145.262 | -4,1% | 151.433 | 146.655 | -3,2% |
| Irlanda | 0 | 0 | - | 8.885 | 8.151 | -8,3% | 8.885 | 8.151 | -8,3% |
| Italia | 0 | 0 | - | 8.058 | 13.137 | 63,0% | 8.058 | 13.137 | 63,0% |
| Países Nórdicos | 0 | 0 | - | 3.062 | 3.311 | 8,1% | 3.062 | 3.311 | 8,1% |
| Suecia | 0 | 0 | - | 0 | 0 | - | 0 | 0 | - |
| Noruega | 0 | 0 | - | 495 | 709 | 43,2% | 495 | 709 | 43,2% |
| Dinamarca | 0 | 0 | - | 1.944 | 1.971 | 1,4% | 1.944 | 1.971 | 1,4% |
| Finlandia | 0 | 0 | - | 623 | 631 | 1,3% | 623 | 631 | 1,3% |
| Suiza | 0 | 0 | - | 6.788 | 7.534 | 11,0% | 6.788 | 7.534 | 11,0% |
| Austria | 0 | 0 | - | 2.774 | 2.765 | -0,3% | 2.774 | 2.765 | -0,3% |
| Federación Rusa | 0 | 0 | - | 13.474 | 6.533 | -51,5% | 13.474 | 6.533 | -51,5% |
| República Checa | 0 | 0 | - | 624 | 1.220 | 95,5% | 624 | 1.220 | 95,5% |
| Polonia | 0 | 0 | - | 5.278 | 6.395 | 21,2% | 5.278 | 6.395 | 21,2% |
| USA | 0 | 0 | - | 4 | 0 | -100,0% | 4 | 0 | -100,0% |
| Otros países | 437 | 380 | -13,0% | 3.061 | 3.157 | 3,1% | 3.498 | 3.537 | 1,1% |
| Total aerop. | 736 | 1.773 | 140,9% | 288.790 | 285.490 | -1,1% | 289.526 | 287.263 | -0,8% |
| TOTAL PASAJEROS | 144.125 | 156.155 | 8,3% | 313.659 | 312.338 | -0,4% | 457.784 | 468.493 | 2,3% |

FUENTE: AENA. ELABORACIÓN: Turismo de Tenerife

PASAJEROS AENA (acumulado a mayo 2015)

LLEGADA DE PASAJEROS DESDE AEROPUERTOS NACIONALES Y EXTRANJEROS Canarias e Islas (acumulado mayo 2015)

| AEROPUERTO PROCEDENCIA DEL VUELO | GRAN CANARIA | | | | | FUERTEVENTURA | | | | | LANZAROTE | | | | | AEROPUERTO PROCEDENCIA DEL VUELO |
|---|------------------------|------------------------|--------------------|---------------|---------------------|------------------------|------------------------|--------------------|---------------|---------------------|------------------------|------------------------|--------------------|---------------|---------------------|---|
| | acumulado mayo 2014 | acumulado mayo 2015 | var. interanual | cuota / Isla | cuota / Canarias | acumulado mayo 2014 | acumulado mayo 2015 | var. interanual | cuota / Isla | cuota / Canarias | acumulado mayo 2014 | acumulado mayo 2015 | var. interanual | cuota / Isla | cuota / Canarias | |
| aerop. Interinsulares | 325.116 | 346.874 | 6,7% | 16,0% | 32,3% | 117.576 | 115.767 | -1,5% | 12,3% | 10,8% | 142.089 | 150.948 | 6,2% | 12,8% | 14,1% | aerop. Interinsulares |
| aerop. peninsulares | 379.318 | 399.868 | 5,4% | 18,5% | 36,3% | 54.712 | 61.069 | 11,6% | 6,5% | 5,5% | 138.512 | 146.984 | 6,1% | 12,5% | 13,3% | aerop. peninsulares |
| Total aerop. españoles | 704.434 | 746.742 | 6,0% | 34,5% | 34,3% | 172.288 | 176.836 | 2,6% | 18,8% | 8,1% | 280.601 | 297.932 | 6,2% | 25,3% | 13,7% | Total aerop. españoles |
| Aerop. Peninsulares + aerop. Extranjeros | 1.812.539 | 1.815.610 | 0,2% | 84,0% | 30,4% | 794.997 | 827.267 | 4,1% | 87,7% | 13,9% | 984.628 | 1.024.633 | 4,1% | 87,2% | 17,2% | Aerop. Peninsulares + aerop. Extranjeros |
| Holanda | 68.798 | 65.456 | -4,9% | 3,0% | 37,2% | 17.181 | 17.203 | 0,1% | 1,8% | 9,8% | 31.610 | 34.168 | 8,1% | 2,9% | 19,4% | Holanda |
| Bélgica | 37.097 | 38.777 | 4,5% | 1,8% | 25,1% | 9.177 | 9.324 | 1,6% | 1,0% | 6,0% | 15.014 | 14.553 | -3,1% | 1,2% | 9,4% | Bélgica |
| Alemania | 420.183 | 424.334 | 1,0% | 19,6% | 34,3% | 309.721 | 300.916 | -2,8% | 31,9% | 24,3% | 135.636 | 142.848 | 5,3% | 12,2% | 11,6% | Alemania |
| Francia | 11.809 | 18.403 | 55,8% | 0,9% | 10,0% | 50.647 | 62.462 | 23,3% | 6,6% | 34,1% | 35.424 | 48.881 | 38,0% | 4,2% | 26,7% | Francia |
| Reino Unido | 218.565 | 222.086 | 1,6% | 10,3% | 13,7% | 200.671 | 217.599 | 8,4% | 23,1% | 13,4% | 438.079 | 440.874 | 0,6% | 37,5% | 27,1% | Reino Unido |
| Irlanda | 27.609 | 28.099 | 1,8% | 1,3% | 16,7% | 15.513 | 21.572 | 39,1% | 2,3% | 12,8% | 74.059 | 83.409 | 12,6% | 7,1% | 49,6% | Irlanda |
| Italia | 19.753 | 26.887 | 36,1% | 1,2% | 18,4% | 31.099 | 32.636 | 4,9% | 3,5% | 22,4% | 11.279 | 14.047 | 24,5% | 1,2% | 9,6% | Italia |
| Países Nórdicos | 510.634 | 464.396 | -9,1% | 21,5% | 57,7% | 57.392 | 45.418 | -20,9% | 4,8% | 5,6% | 74.658 | 61.105 | -18,2% | 5,2% | 7,6% | Países Nórdicos |
| Suecia | 169.694 | 162.466 | -4,3% | 7,5% | 58,1% | 26.333 | 22.325 | -15,2% | 2,4% | 8,0% | 23.116 | 21.062 | -8,9% | 1,8% | 7,5% | Suecia |
| Noruega | 176.907 | 156.606 | -11,5% | 7,2% | 69,6% | 5.535 | 2.134 | -61,4% | 0,2% | 0,9% | 21.291 | 16.888 | -20,7% | 1,4% | 7,5% | Noruega |
| Dinamarca | 83.660 | 77.236 | -7,7% | 3,6% | 46,3% | 18.859 | 16.856 | -10,6% | 1,8% | 10,1% | 17.511 | 17.700 | 1,1% | 1,5% | 10,6% | Dinamarca |
| Finlandia | 80.373 | 68.088 | -15,3% | 3,1% | 51,4% | 6.665 | 4.103 | -38,4% | 0,4% | 3,1% | 12.740 | 5.455 | -57,2% | 0,5% | 4,1% | Finlandia |
| Suiza | 37.912 | 40.684 | 7,3% | 1,9% | 34,7% | 19.627 | 21.883 | 11,5% | 2,3% | 18,7% | 9.469 | 16.453 | 73,8% | 1,4% | 14,0% | Suiza |
| Austria | 13.733 | 14.195 | 3,4% | 0,7% | 34,3% | 4.821 | 4.464 | -7,4% | 0,5% | 10,8% | 4.283 | 3.634 | -15,2% | 0,3% | 8,8% | Austria |
| Federación Rusa | 4 | 106 | 2550,0% | 0,0% | 0,5% | 0 | 0 | - | 0,0% | 0,0% | 0 | 0 | - | 0,0% | 0,0% | Federación Rusa |
| República Checa | 4.011 | 4.182 | 4,3% | 0,2% | 34,8% | 2.139 | 1.620 | -24,3% | 0,2% | 13,5% | 819 | 1.103 | 34,7% | 0,1% | 9,2% | República Checa |
| Polonia | 8.404 | 13.226 | 57,4% | 0,6% | 15,1% | 19.747 | 28.047 | 42,0% | 3,0% | 32,1% | 10.934 | 11.976 | 9,5% | 1,0% | 13,7% | Polonia |
| USA | 0 | 3 | - | 0,0% | 12,0% | 0 | 0 | - | 0,0% | 0,0% | 0 | 5 | - | 0,0% | 20,0% | USA |
| Otros países | 54.709 | 54.908 | 0,4% | 2,5% | 59,1% | 2.550 | 3.054 | 19,8% | 0,3% | 3,3% | 4.852 | 4.593 | -5,3% | 0,4% | 4,9% | Otros países |
| Total aerop. Extranjeros | 1.433.221 | 1.415.742 | -1,2% | 65,5% | 29,1% | 740.285 | 766.198 | 3,5% | 81,2% | 15,7% | 846.116 | 877.649 | 3,7% | 74,7% | 18,0% | Total aerop. Extranjeros |
| TOTAL PASAJEROS | 2.137.655 | 2.162.484 | 1,2% | 100,0% | 30,7% | 912.573 | 943.034 | 3,3% | 100,0% | 13,4% | 1.126.717 | 1.175.581 | 4,3% | 100,0% | 16,7% | TOTAL PASAJEROS |

| AEROPUERTO PROCEDENCIA DEL VUELO | TENERIFE | | | | | LA PALMA | | | | | TOTAL CANARIAS | | | | | AEROPUERTO PROCEDENCIA DEL VUELO |
|---|------------------------|------------------------|--------------------|---------------|---------------------|------------------------|------------------------|--------------------|---------------|---------------------|------------------------|------------------------|--------------------|---------------|---------------------|---|
| | acumulado mayo 2014 | acumulado mayo 2015 | var. interanual | cuota / Isla | cuota / Canarias | acumulado mayo 2014 | acumulado mayo 2015 | var. interanual | cuota / Isla | cuota / Canarias | acumulado mayo 2014 | acumulado mayo 2015 | var. interanual | cuota / Isla | cuota / Canarias | |
| aerop. Interinsulares | 331.189 | 344.375 | 4,0% | 13,4% | 32,1% | 108.262 | 115.148 | 6,4% | 61,0% | 10,7% | 1.024.232 | 1.073.112 | 4,8% | 15,2% | 100,0% | aerop. Interinsulares |
| aerop. peninsulares | 457.662 | 477.881 | 4,4% | 18,6% | 43,4% | 10.001 | 15.948 | 59,5% | 8,4% | 1,4% | 1.040.205 | 1.101.750 | 5,9% | 15,6% | 100,0% | aerop. peninsulares |
| Total aerop. españoles | 788.851 | 822.256 | 4,2% | 31,9% | 37,8% | 118.263 | 131.096 | 10,9% | 69,4% | 6,0% | 2.064.437 | 2.174.862 | 5,3% | 30,9% | 100,0% | Total aerop. españoles |
| Aerop. Peninsulares + aerop. Extranjeros | 2.248.528 | 2.229.258 | -0,9% | 86,6% | 37,3% | 59.722 | 73.693 | 23,4% | 39,0% | 1,2% | 5.900.414 | 5.970.461 | 1,2% | 84,8% | 100,0% | Aerop. Peninsulares + aerop. Extranjeros |
| Holanda | 52.857 | 50.852 | -3,8% | 2,0% | 28,9% | 8.417 | 8.126 | -3,5% | 4,3% | 4,6% | 178.863 | 175.805 | -1,7% | 2,5% | 100,0% | Holanda |
| Bélgica | 88.223 | 90.387 | 2,5% | 3,5% | 58,4% | 2.160 | 1.704 | -21,1% | 0,9% | 1,1% | 151.671 | 154.745 | 2,0% | 2,2% | 100,0% | Bélgica |
| Alemania | 345.246 | 332.713 | -3,6% | 12,9% | 26,9% | 31.608 | 35.749 | 13,1% | 18,9% | 2,9% | 1.242.394 | 1.236.560 | -0,5% | 17,6% | 100,0% | Alemania |
| Francia | 50.183 | 53.025 | 5,7% | 2,1% | 28,9% | 254 | 610 | 140,2% | 0,3% | 0,3% | 148.317 | 183.381 | 23,6% | 2,6% | 100,0% | Francia |
| Reino Unido | 744.017 | 733.830 | -1,4% | 28,5% | 45,1% | 7.282 | 11.553 | 58,7% | 6,1% | 0,7% | 1.608.614 | 1.625.942 | 1,1% | 23,1% | 100,0% | Reino Unido |
| Irlanda | 37.799 | 35.168 | -7,0% | 1,4% | 20,9% | 0 | 0 | - | 0,0% | 0,0% | 154.980 | 168.248 | 8,6% | 2,4% | 100,0% | Irlanda |
| Italia | 47.783 | 72.168 | 51,0% | 2,8% | 49,5% | 0 | 0 | - | 0,0% | 0,0% | 109.914 | 145.738 | 32,6% | 2,1% | 100,0% | Italia |
| Países Nórdicos | 266.801 | 233.303 | -12,6% | 9,1% | 29,0% | 0 | 0 | - | 0,0% | 0,0% | 909.485 | 804.222 | -11,6% | 11,4% | 100,0% | Países Nórdicos |
| Suecia | 79.371 | 73.766 | -7,1% | 2,9% | 26,4% | 0 | 0 | - | 0,0% | 0,0% | 298.514 | 279.619 | -6,3% | 4,0% | 100,0% | Suecia |
| Noruega | 70.159 | 49.477 | -29,5% | 1,9% | 22,0% | 0 | 0 | - | 0,0% | 0,0% | 273.892 | 225.105 | -17,8% | 3,2% | 100,0% | Noruega |
| Dinamarca | 54.399 | 55.139 | 1,4% | 2,1% | 33,0% | 0 | 0 | - | 0,0% | 0,0% | 174.429 | 166.931 | -4,3% | 2,4% | 100,0% | Dinamarca |
| Finlandia | 62.872 | 54.921 | -12,6% | 2,1% | 41,4% | 0 | 0 | - | 0,0% | 0,0% | 162.650 | 132.567 | -18,5% | 1,9% | 100,0% | Finlandia |
| Suiza | 36.085 | 38.112 | 5,6% | 1,5% | 32,5% | 0 | 0 | - | 0,0% | 0,0% | 103.093 | 117.132 | 13,6% | 1,7% | 100,0% | Suiza |
| Austria | 18.630 | 19.064 | 2,3% | 0,7% | 46,1% | 0 | 0 | - | 0,0% | 0,0% | 41.467 | 41.357 | -0,3% | 0,6% | 100,0% | Austria |
| Federación Rusa | 48.026 | 23.042 | -52,0% | 0,9% | 99,5% | 0 | 0 | - | 0,0% | 0,0% | 48.030 | 23.148 | -51,8% | 0,3% | 100,0% | Federación Rusa |
| República Checa | 3.122 | 5.116 | 63,9% | 0,2% | 42,6% | 0 | 0 | - | 0,0% | 0,0% | 10.091 | 12.021 | 19,1% | 0,2% | 100,0% | República Checa |
| Polonia | 21.080 | 34.240 | 62,4% | 1,3% | 39,1% | 0 | 0 | - | 0,0% | 0,0% | 60.165 | 87.489 | 45,4% | 1,2% | 100,0% | Polonia |
| USA | 9 | 17 | 88,9% | 0,0% | 68,0% | 0 | 0 | - | 0,0% | 0,0% | 9 | 25 | 177,8% | 0,0% | 100,0% | USA |
| Otros países | 31.005 | 30.340 | -2,1% | 1,2% | 32,7% | 0 | 3 | - | 0,0% | 0,0% | 93.116 | 92.898 | -0,2% | 1,3% | 100,0% | Otros países |
| Total aerop. | 1.790.866 | 1.751.377 | -2,2% | 68,1% | 36,0% | 49.721 | 57.745 | 16,1% | 30,6% | 1,2% | 4.860.209 | 4.868.711 | 0,2% | 69,1% | 100,0% | Total aerop. |
| TOTAL PASAJEROS | 2.579.717 | 2.573.633 | -0,2% | 100,0% | 36,5% | 167.984 | 188.841 | 12,4% | 100,0% | 2,7% | 6.924.646 | 7.043.573 | 1,7% | 100,0% | 100,0% | TOTAL PASAJEROS |

FUENTE: AENA. ELABORACIÓN: Turismo de Tenerife

**LLEGADA DE PASAJEROS DESDE AEROPUERTOS NACIONALES Y EXTRANJEROS TFN, TFS Y TOTAL TENERIFE
(acumulado mayo 2015)**

| AEROPUERTO PROCEDENCIA DEL VUELO | TFN | | | TFS | | | TENERIFE | | |
|---|------------------------|------------------------|--------------------|------------------------|------------------------|-----------------|------------------------|------------------------|--------------------|
| | acumulado mayo 2014 | acumulado mayo 2015 | var. interanual | acumulado mayo 2014 | acumulado mayo 2015 | var. interanual | acumulado mayo 2014 | acumulado mayo 2015 | var. interanual |
| aerop. Interinsulares | 321.727 | 334.778 | 4,1% | 9.462 | 9.597 | 1,4% | 331.189 | 344.375 | 4,0% |
| aerop. peninsulares | 354.030 | 366.732 | 3,6% | 103.632 | 111.149 | 7,3% | 457.662 | 477.881 | 4,4% |
| Total aerop. españoles | 675.757 | 701.510 | 3,8% | 113.094 | 120.746 | 6,8% | 788.851 | 822.256 | 4,2% |
| Aerop. Peninsulares + aerop. Extranjeros | 366.469 | 373.858 | 2,0% | 1.882.059 | 1.855.400 | -1,4% | 2.248.528 | 2.229.258 | -0,9% |
| Holanda | 0 | 0 | - | 52.857 | 50.852 | -3,8% | 52.857 | 50.852 | -3,8% |
| Bélgica | 0 | 0 | - | 88.223 | 90.387 | 2,5% | 88.223 | 90.387 | 2,5% |
| Alemania | 2.190 | 5 | -99,8% | 343.056 | 332.708 | -3,0% | 345.246 | 332.713 | -3,6% |
| Francia | 2.385 | 415 | -82,6% | 47.798 | 52.610 | 10,1% | 50.183 | 53.025 | 5,7% |
| Reino Unido | 465 | 2.409 | 418,1% | 743.552 | 731.421 | -1,6% | 744.017 | 733.830 | -1,4% |
| Irlanda | 0 | 0 | - | 37.799 | 35.168 | -7,0% | 37.799 | 35.168 | -7,0% |
| Italia | 2 | 0 | -100,0% | 47.781 | 72.168 | 51,0% | 47.783 | 72.168 | 51,0% |
| Países Nórdicos | 4.361 | 2.205 | -49,4% | 262.440 | 231.098 | -11,9% | 266.801 | 233.303 | -12,6% |
| Suecia | 0 | 0 | - | 79.371 | 73.766 | -7,1% | 79.371 | 73.766 | -7,1% |
| Noruega | 211 | 0 | -100,0% | 69.948 | 49.477 | -29,3% | 70.159 | 49.477 | -29,5% |
| Dinamarca | 0 | 0 | - | 54.399 | 55.139 | 1,4% | 54.399 | 55.139 | 1,4% |
| Finlandia | 4.150 | 2.205 | -46,9% | 58.722 | 52.716 | -10,2% | 62.872 | 54.921 | -12,6% |
| Suiza | 0 | 7 | - | 36.085 | 38.105 | 5,6% | 36.085 | 38.112 | 5,6% |
| Austria | 0 | 0 | - | 18.630 | 19.064 | 2,3% | 18.630 | 19.064 | 2,3% |
| Federación Rusa | 0 | 0 | - | 48.026 | 23.042 | -52,0% | 48.026 | 23.042 | -52,0% |
| República Checa | 0 | 0 | - | 3.122 | 5.116 | 63,9% | 3.122 | 5.116 | 63,9% |
| Polonia | 0 | 0 | - | 21.080 | 34.240 | 62,4% | 21.080 | 34.240 | 62,4% |
| USA | 0 | 6 | - | 9 | 11 | 22,2% | 9 | 17 | 88,9% |
| Otros países | 3.036 | 2.079 | -31,5% | 27.969 | 28.261 | 1,0% | 31.005 | 30.340 | -2,1% |
| Total aerop. | 12.439 | 7.126 | -42,7% | 1.778.427 | 1.744.251 | -1,9% | 1.790.866 | 1.751.377 | -2,2% |
| TOTAL PASAJEROS | 688.196 | 708.636 | 3,0% | 1.891.521 | 1.864.997 | -1,4% | 2.579.717 | 2.573.633 | -0,2% |

FUENTE: AENA. ELABORACIÓN: Turismo de Tenerife