

## **SITUACIÓN TURÍSTICA DE TENERIFE** *(Datos provisionales al 58,3% de muestra)*

### **Situación general**

En el **mes de agosto** se han alojado en Tenerife un total de 458.670 turistas, registrando un retroceso respecto al mismo mes del año anterior del 5,8%. Tras un inicio de verano positivo, con el incremento de turistas en junio (+3,1%), sin embargo, julio y agosto muestran un menor dinamismo por la debilidad, acentuada en este período, del mercado nacional, y el peor comportamiento de emisores extranjeros tales como el británico, italiano, belga e irlandés, que mantuvieron en el verano anterior un excelente comportamiento.

En lo que va de año el número de turistas alojados acumula un descenso del -4,5% respecto a igual período del año anterior, con saldo únicamente positivo en los mercados sueco, ruso, Países del Este y USA.

### **Turismo alojado**

#### **Agosto**

El descenso registrado en el mes se generaliza a los establecimientos hoteleros (-2,9%) como en los extrahoteleros (-10,4%), aunque en estos últimos el descenso es mucho más acentuado. En los establecimientos hoteleros se alojaron un total de 290.125, turistas mientras que en los establecimientos extrahoteleros lo hicieron 168.545 turistas.

La zona de Santa Cruz así como la de La Laguna-Bajamar-La Punta incrementan notablemente su clientela en el mes, un 16,6% y 27,9% respectivamente, favorecidas en el primer caso por la buena evolución del mercado nacional y extranjero, y en la segunda, por los incrementos de clientela nacional. En cambio, la zona Sur con un total de alojados de 374.452 turistas registra un descenso del -4,1%, y la zona norte de un -16%, para un total de 72.575 alojados.

El número de turistas alojados en los **establecimientos hoteleros** de la zona sur ha caído un 0,3% con un total de 224.852 turistas alojados. También descienden los alojados hoteleros en la zona norte un -16% con 53.892 alojados. Por su parte obtienen resultados positivos los hoteles de la zona La Laguna-Bajamar-La Punta, que triplican su clientela en el mes para un total de 1.551 alojados y los de la Zona Santa Cruz (+16,6%, 9.830 alojados).

Los **establecimientos extrahoteleros** registran resultados negativos en todas las zonas. La zona Norte cae un -16% con 18.683 alojados. y la zona Sur el descenso alcanza un -9,4% (149.600 alojados).

*Los datos de AENA de llegadas de pasajeros también registran un descenso en el mes del 8,2% en las llegadas totales a Tenerife. Por procedencias, el número de pasajeros llegados desde aeropuertos extranjeros cae en Tenerife un 2,5%, y los pasajeros procedentes de la Península un 11,1%.*

## **Acumulado agosto 2012**

En lo que respecta al acumulado del año, Tenerife acumula un descenso de turismo del 4,5% para un total de 3.295.350 turistas alojados. Los hoteles, con una clientela de 2.131.434, registran un leve descenso (-0,1%) en el período, mientras que los establecimientos extrahoteleros pierden un 11,7% de turistas, para un total de 1.163.916 alojados.

## **Pernoctaciones**

Tenerife registró en el mes de agosto un total de 3.600.949 pernoctaciones, cifra que desciende un 6,7% en relación al mismo mes de 2011. Este descenso supera al registrado en el número de turistas alojados a causa de la reducción que también registra la estancia media (-0,08 puntos, para una estancia de 7,85 días).

Las pernoctaciones hoteleras, 2.156.024 en el mes, se reducen un 4,2%, mientras que las extrahoteleras, 1.444.925 pernoctaciones, registran un descenso del -10,1%.

En el acumulado a agosto, Tenerife suma un total de 25.806.634 pernoctaciones, con un saldo negativo del 4,3% respecto al año anterior. Las pernoctaciones en hoteles crecen un 0,2%, mientras que las extrahoteleras acumulan una caída del 10,5%.

## **Índices de ocupación**

La ocupación media en el mes de agosto se situó en un 70,5%, un 2,4% inferior que en el mismo mes del año anterior, con caída en la ocupación de ambas tipologías alojativas: la hotelera se situó en un 78,5%, con un descenso del 4,3% respecto al año anterior, y la ocupación extrahotelera, con un índice del 61,2%, registra un descenso del 1,1%.

En el acumulado a agosto, el índice medio de ocupación en Tenerife se sitúa en un 63,7%, ocupación similar a la del año anterior (-0,1%). En hoteles, la media de ocupación se situó en un 72,8%, un 2,6% menos que en 2011. Mientras que en los establecimientos extrahoteleros, la ocupación ha sido del 53,2%, un +0,6% más que en igual período del año anterior (este incremento se debe a la reducción de las plazas).

## **Estancias medias**

La estancia media de los turistas en Tenerife se situó en el mes de agosto en 7,85 días, reduciéndose respecto al mismo mes del año anterior en 0,08 puntos. Este descenso de la estancia, unido al descenso de turistas, contribuye a la aminoración de pernoctaciones registradas.

Los turistas alojados en hoteles permanecen alojados una media de 7,44 días, registrando un incremento de 0,48 puntos respecto al año anterior. En los establecimientos extrahoteleros también crece la duración media de la estancia (0,69 puntos) hasta alcanzar los 8,39 días de media.

En el acumulado a agosto, la estancia en Tenerife se ha situado en 7,83 días de media (+0,02 puntos), siendo de 7,41 días en hoteles (+0,02 puntos), y de 8,60 días en establecimientos extrahoteleros (+0,11 puntos).

## Evolución de los mercados emisores

### Agosto 2012

Al igual que ocurrió en el mes de julio, en agosto el descenso de turistas alojados en Tenerife (-5,8%) es consecuencia del descenso del turismo nacional (-14,9%, y una pérdida de 26.545 turistas respecto a agosto 2011), y en menor medida, por la pérdida de turismo extranjero en la Isla (-0,5%, equivalente a 1.635 turistas menos). El turismo internacional enlaza dos meses de pérdidas consecutivos, aunque el descenso se modera respecto al registrado en julio (-8,2%). Por su parte, el turismo nacional continúa con trayectoria negativa.

Este descenso de turismo extranjero en el mes de agosto está ocasionado por los malos resultados en nuestro principal emisor, el Reino Unido (-5,8%), a lo que se une la menor afluencia de turistas belgas (-6,8%), italianos (-12%), irlandeses (-3,9%) y nórdicos (-7,1%), que caen por el descenso del turismo danés (-28%) pese al crecimiento del resto de nórdicos).

Sin embargo, evolucionan favorablemente en el mes mercados como Alemania (+3,1%), Holanda (+7,1%), Rusia (+51,4%), Países del Este (+30,2%), Francia (+7,4%), Suecia (+22,4%), Noruega (+2,1%), Finlandia (+81,9%) y Suiza (+8,5%).

*En lo que respecta a llegadas de pasajeros en el mes de agosto, todas las islas pierden pasajeros l respecto a agosto del año anterior. Tenerife, con una pérdida del 8,2% y Lanzarote del -8%, son las islas que menores pérdidas acumulan en el mes. En Gran Canaria el descenso es cercano al 10%, en Fuerteventura un -16,5% y en La Palma del -14,7%.*

*Por procedencia del vuelo, los pasajeros llegados de **aeropuertos extranjeros** descienden en Tenerife un -2,5%, en Gran Canaria un -3,8% y en Fuerteventura un -13,2%. Sólo Lanzarote (+4,1%) y La Palma (+23,3%) obtienen resultados positivos en el mes. En cuanto a las llegadas desde **aeropuertos peninsulares**, todas las islas continúan reduciendo sus llegadas, siendo Gran Canaria la que registra menores descensos (-7,4%), seguida de Tenerife (-11,1%). Un 16,9% pierde La Palma, mientras que en Fuerteventura y Lanzarote la aminoración alcanza el -22%.*

*Por mercados, en Tenerife la evolución de llegadas de pasajeros en agosto es positiva desde Holanda (+1%), Alemania (+2,8%), Bélgica (+3,2%), Suiza (+10,4%), Austria (+20,3%), Rusia (+40,6%), República Checa (+40,7%), y Polonia (+19,2%). Se pierde afluencia en Tenerife desde Reino Unido (-5,4%), Irlanda (-8,7%), Italia (-25%), y Países Nórdicos (-21,9%).*

### Acumulado agosto 2012

En el acumulado del año, la cifra de alojados extranjeros desciende un 3,3% y la pérdida del turismo nacional se sitúa en un 8%. Todos los mercados, a excepción de Rusia (+29,3%), Países del Este (+23,2%), Suecia (+11,6%) y USA (+3%), arrojan resultados negativos en este periodo. Reino Unido acumula un descenso del 3,7% y Alemania del -1,4%. También cae el turismo de Francia (-10,2%), Holanda (-4,6%), Bélgica (-3,8%), Italia (-21,1%), Nórdicos (-7,9%), Irlanda (-5,7%), Suiza (-0,6%) y Austria (-3,2%).

En lo que respecta a turismo nacional, sólo Santa Cruz acumula cifras positivas en el año. En cuanto a alojados extranjeros, la zona Norte y Santa Cruz son las que mejor dinamismo presentan, arrojando cifras positivas en los 8 primeros meses del año.

## **INDICADORES ZONALES**

### **La zona Sur**

En la zona Sur se alojaron en el mes de agosto 374.452 turistas, un 4,1% menos que en el mismo mes de 2011. Tanto los establecimientos hoteleros, con un total de 224.852 turistas alojados (-0,3%), como los establecimientos extrahoteleros, con una clientela de 149.600 turistas (-9,4%), registran descensos en el mes.

La estancia media de la zona Sur se situó en 8,24 días en el mes, reduciéndose en 0,13 puntos. Tanto en los establecimientos hoteleros como extrahoteleros de la zona se recorta la estancia de los turistas. Las pernoctaciones, 3.084.924 en total, caen un 5,6%, como consecuencia de una menor estancia y del descenso de turistas. La ocupación en la zona se sitúa en un índice del 74,7% (-0,2%), alcanzando el 85,9% (-1,1%) en sus hoteles y el 63,5% en los establecimientos extrahoteleros (-0,5%).

Respecto a sus mercados, en agosto cae un 11,6% el turismo español alojado en el Sur mientras que el descenso de turismo extranjero se sitúa en el 1,2%. Reduce afluencia en la zona el turismo belga (-6,8%), alemán (-0,7%), británico (-6,3%), irlandés (-2%), italiano (-14,8%) y nórdicos (-6,9%). El resto de emisores incrementan su presencia en el mes, con destacados incrementos de suizos (+14,6%), austriacos (+23,9%), rusos (+56,8%) y de Países del Este (+23,7%).

**En lo que llevamos de año**, la zona acumula un descenso de alojados del 4,6% para un total de 2.641.788 turistas. Sin embargo, sus establecimientos hoteleros registran un ligero crecimiento del 0,4% mientras que los establecimientos extrahoteleros pierden un 11,4% de clientela.

Su estancia media se sitúa en los 8,15 días, invariable respecto al año anterior, para una ocupación media del 65,6% (+0,1%).

### **La zona Norte**

La zona Norte alojó en agosto a 72.575 turistas, un 16% menos que en el mismo mes de 2011. Los hoteles de la zona alojaron un total de 53.892 turistas, con un descenso del 16%, y con igual porcentaje de reducción para los establecimientos extrahoteleros que alojaron a 18.683 turistas.

La estancia media de la zona se sitúa en agosto en 6,67 días, estancia que es 0,16 puntos superior a la del mismo mes del año anterior. Los alojados en hoteles permanecen una media de 6,49 días (+0,04 puntos). Por su parte, también los establecimientos extrahoteleros han visto incrementada la estancia en 0,49 puntos, hasta situarse en 7,18 días de media. Pese al dato positivo de la estancia media, las pernoctaciones descienden un 14%, para un total de 484.069.

Los establecimientos alojativos de la zona alcanzaron en el mes una ocupación del 55,6%, un 12,9% inferior a la del año anterior. Cae la ocupación en hoteles un 15,4% hasta situarse en un índice del 60%, mientras que desciende un 6,6% la ocupación extrahotelera, hasta situarse en un 46,6% de media.

En cuanto a los mercados, la zona pierde afluencia española (-23,7%) en el mes, mientras que es la zona, junto a Santa Cruz (+49,9%), donde el turismo internacional aumenta en agosto (+2,8%). Favorece este incremento de turismo internacional el notable aumento de turistas alemanes (+14,7%) y británicos (+4,6%, a pesar de la caída en el conjunto insular del 5,8%). También registra cifras muy positivas el turismo francés en la zona (+17,6%), austriaco (+42,9%) y de Países del Este (+86,3%).

Por el contrario cae su turismo italiano (-15%), así como otros mercados con baja presencia en el mes, como el holandés (-24,9%), belga (-11,6%) y nórdico (-18%).

En el **acumulado del año**, el número de alojados en la zona registra un descenso del 6,2% como consecuencia de la notable caída que acumula de clientela extrahotelera (-12,4%) así como, de la hotelera (-3,9%)

La estancia media de la zona se situó en 7,53 días (+0,23 puntos), mientras que las pernoctaciones caen un 3,2%. La ocupación en la zona alcanza un 57,8%, un 0,2% superior a la del mismo período del año anterior.

## SITUACIÓN DEL EMPLEO TURÍSTICOS AGOSTO 2012

### PARO Y CONTRATOS REGISTRADOS EN EL MES AGOSTO (fuente: OBECAN)

#### PARO

Para el conjunto de la economía de Tenerife, los datos del desempleo de mes de agosto muestran un incremento en la cifra de parados de 13.230 personas respecto al mismo mes del año anterior. Este dato sitúa la cifra total de desempleo en la Isla en 120.344 personas, un +12,4% más que en hace un año 2011.

Sin embargo, el resultado en la evolución intermensual de julio a agosto 2012 para el conjunto de sectores de Tenerife es positivo, donde el paro se reduce un 0,52%, lo que equivale a 632 parados menos en el mes.

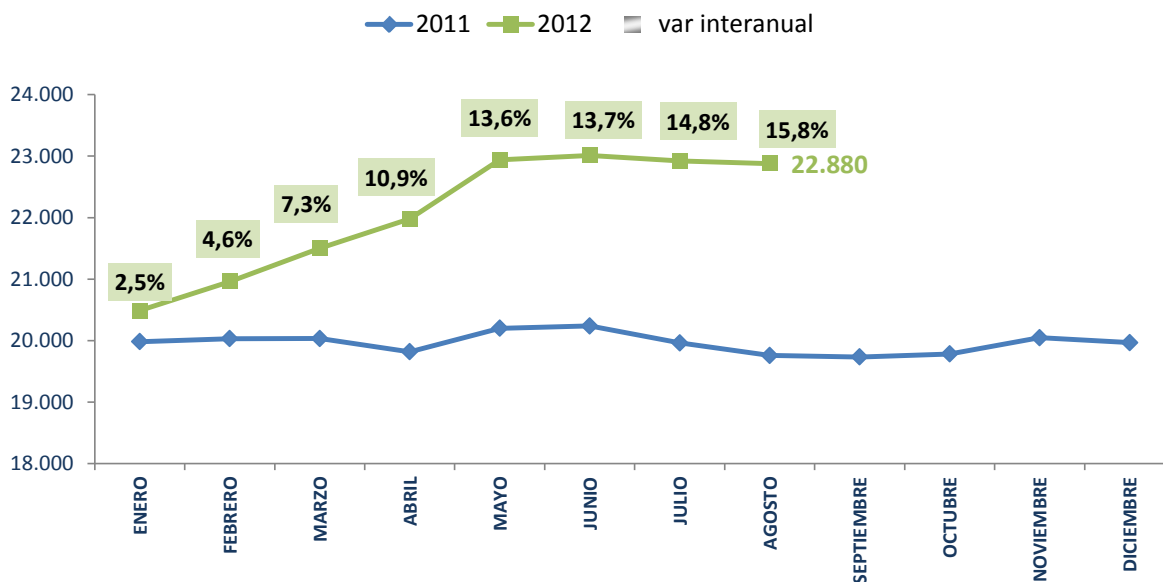
En lo referente al sector turístico de Tenerife, éste registró en el mes de agosto un total de 22.880 desempleados, lo que supone 3.120 parados más respecto a agosto 2011, y un incremento interanual del +15,8%. Ello evidencia por tercer mes consecutivo un comportamiento en el sector turístico peor al del conjunto de la economía de Tenerife

En el sector turístico, la rama de hostelería aumentó la cifra de desempleados un 16,8% (2.340 personas más que hace un año), porcentaje que se sitúa por encima de la media sectorial. Un crecimiento generado por el mayor incremento del paro en los *servicios de alojamiento*, que se situó en un +17,1% (con un total de 6.151 desempleados en el mes). Por su parte, en la rama de *servicios de comidas y bebidas* el paro aumenta un +16,7% (para un total de 10.098 desempleados).

Si atendemos a la evolución intermensual julio-agosto, el sector turístico reduce el número de parados en 43 personas (-0,2%) en agosto, favorecido por la reducción del paro en la rama de Hostelería en 32 personas (-0,2%). Dentro de Hostelería, los Servicios Alojativos reducen la cifra de parados un 1,9% (119 desempleados menos), mientras que los Servicios de Comidas y Bebidas incrementan sus cifras de paro en un 0,9% respecto a julio (87 parados más).

Los meses de julio y agosto, a pesar del incremento del desempleo en relación a los datos de 2011, sin embargo muestran en la evolución intermensual las primeras cifras de reducción de paro en el sector turístico, lo que lleva a pensar en cierta estabilidad del desempleo en los últimos meses en comparación a la trayectoria de crecimiento que mantenía desde el inicio del año. La cifra de parados se sitúa en estos meses en torno a una media de 22.900 parados, favorecida por las contrataciones en la temporada de verano.

## EVOLUCIÓN DEL DESEMPLEO EN EL SECTOR TURÍSTICO\*\* DE TENERIFE (variación interanual %)



\*\*Incluye las ramas características del Turismo

Fuente: Observatorio Canario de Empleo (OBECAN). Elaboración: Turismo de Tenerife

MES Agosto:		PARO REGISTRADO EN EL SERVICIO PÚBLICO DE EMPLEO ESTATAL (SPEE).					
		DEMANDANTES DE EMPLEO					
		Mes actual	Var (%) año anterior	Dif. Año anterior	Mes anterior	var (%) mes actual respecto al mes anterior	dif. mes actual respecto al mes anterior
DATO PARA TENERIFE	TOTAL SECTORES	120.344	12,4%	13.230	120.976	-0,52%	-632
	SECTOR TURÍSTICO	22.880	15,8%	3.120	22.923	-0,2%	-43
	HOSTELERÍA	16.249	16,8%	2.340	16.281	-0,2%	-32
	Servicios de alojamiento	6.151	17,1%	897	6.270	-1,9%	-119
Servicios de comidas y bebidas	10.098	16,7%	1.443	10.011	0,9%	87	
DATO PARA CANARIAS	TOTAL SECTORES	288.666	14,3%	36.188	289.785	-0,4%	-1.119
	SECTOR TURÍSTICO	57.266	17,6%	8.588	57.411	-0,3%	-145
	HOSTELERÍA	40.603	18,3%	6.277	40.812	-0,5%	-209
	Servicios de alojamiento	17.263	20,1%	2.893	17.498	-1,3%	-235
Servicios de comidas y bebidas	23.340	17,0%	3.384	23.314	0,1%	26	

NOTA: RAMA HOSTELERÍA= Servicios de alojamientos y Servicios de comida y bebida. SECTOR TURÍSTICO (incluye actividades características del turismo según recomendaciones internacionales (OMT)

Fuente: OBECAN. Elaboración: Turismo de Tenerife

En lo referente al conjunto de Canarias, el sector turístico registró en agosto un total de 57.266 desempleados (+17,6%), lo que supuso 8.588 desempleados más en el mes con respecto a agosto del año anterior. Por islas, Tenerife (+15,8%), Gran Canaria (+15,4%) y El Hierro (+12,1%) registran en el mes un incremento medio de parados inferior al que se produce en el Archipiélago (+17,6%), mientras que el resto de Islas tienen incrementos superiores a la media.

En lo que respecta al desempleo en el **conjunto de la economía española**, el incremento del paro en agosto ha sido de un 11,98% en la variación interanual, para un total de 4.625.634 desempleados.

Respecto al pasado mes de julio, las cifras de paro en España aumentan un 0,8%, lo que equivale a 38.179 parados más que hace un mes.

Por sectores económicos, el paro registrado en relación a julio 2012 baja en agricultura en 1.332 personas (-0,81%) y en el colectivo sin empleo anterior en 12.110 (-3,16%). Por el contrario sube en industria en 6.748 (1,30%), en construcción en 2.482 (0,32%) y en Servicios en 42.391 (1,54%).

Por **Comunidades Autónomas**, el paro registrado desciende en 5 comunidades autónomas, encabezadas por Galicia (-2.931), Canarias (-1.119) e Illes Balears (-564). Sube, en cambio, en 12, encabezadas por Andalucía (10.365) y Cataluña (8.090). En cuanto a los datos por provincias, el desempleo desciende en 13, entre las que destacan Pontevedra (-973), **Santa Cruz de Tenerife (-890)** y A Coruña (-710). Por el contrario, sube en 39, encabezadas por Barcelona (6.972) y Madrid (4.840).

Canarias reduce sus cifras de paro en agosto respecto a julio en 1.119 personas (-0,4%), situándose la cifra de paro en 288.666 personas. Con respecto a agosto del año anterior, el paro en Canarias se incrementa un 14,3%, 36.188 parados más que hace un año.



## Evolución del paro registrado por comunidades autónomas.

### AGOSTO 2012

	DATOS ABSOLUTOS MES	VARIACIONES			
		MES ANTERIOR		INTERANUAL (1)	
		ABSOLUTA	RELATIVA	ABSOLUTA	RELATIVA
ANDALUCIA	1.026.081	10.365	1,02	106.579	11,59
ARAGON	104.369	585	0,56	11.654	12,57
ASTURIAS (PRINCIPADO DE)	93.943	801	0,86	14.570	18,36
BALEARS (ILLES)	74.960	-564	-0,75	3.595	5,04
CANARIAS	288.666	-1.119	-0,39	36.188	14,33
CANTABRIA	48.325	349	0,73	6.393	15,25
CASTILLA-LA MANCHA	248.008	2.544	1,04	39.659	19,03
CASTILLA Y LEON	218.373	1.879	0,87	33.954	18,41
CATALUÑA	622.882	8.090	1,32	38.234	6,54
COM. VALENCIANA	572.009	7.241	1,28	54.499	10,53
EXTREMADURA	136.163	891	0,66	16.570	13,86
GALICIA	257.267	-2.931	-1,13	32.685	14,55
MADRID (COM. DE)	527.261	4.840	0,93	52.264	11,00
MURCIA (REGION DE)	148.120	3.572	2,47	15.031	11,29
NAVARRA (COM. FORAL DE)	48.352	-435	-0,89	6.945	16,77
PAIS VASCO	160.125	2.314	1,47	19.396	13,78
RIOJA (LA)	25.782	-257	-0,99	3.638	16,43
CEUTA	12.671	-48	-0,38	1.960	18,30
MELILLA	12.277	62	0,51	893	7,84
TOTAL NACIONAL	4.625.634	38.179	0,83	494.707	11,98

(1) Respecto al mismo mes del año anterior.

## CONTRATOS REGISTRADOS

En lo que respecta a la **formalización de nuevos contratos** en el conjunto de sectores, Tenerife registra un descenso en agosto respecto al año anterior del 3,7%. En total se han formalizado 19.656 contratos en Tenerife, lo que supone 755 contratos menos que hace un año. Esta situación negativa a nivel global contrasta con el incremento de contratos que se formalizan en el sector turístico de la Isla, al aumentar el número de nuevas contrataciones un 2% en agosto. En total, el sector registró un total de 6.123 contrataciones (119 contratos más que hace un año).

La rama de hostelería incrementa las nuevas contrataciones en agosto un 7,1% con la formalización de 4.504 contratos (299 contrataciones más que hace un año), favorecido por los servicios de comidas y bebidas, con un incremento del 18,9% en nuevas contrataciones. En cambio, los servicios de alojamiento reducen un 6,9% las nuevas contrataciones respecto a agosto del año anterior.

En la evolución intermensual, agosto 2012 arroja cifras negativas en nuevas contrataciones en comparación a los datos de julio 2012, con descensos en el conjunto de la economía insular del 11,2% (2.481 contrataciones menos que en julio 2012). Este descenso de contrataciones se

produce con mayor incidencia en el sector turístico, donde se reducen un 15,2% las nuevas contrataciones respecto a julio. La rama de Hostelería registró un descenso de contrataciones del 11,3%, como consecuencia de una menor contratación en los Servicios de Alojamiento (-20,9%) y de los Servicios de Comidas y Bebidas (-3,7%).

MES Agosto:		CONTRATOS REGISTRADOS EN EL SERVICIO PÚBLICO DE EMPLEO ESTATAL (SPEE).					
		CONTRATOS REGISTRADOS					
		Mes actual	Var (%) año anterior	Dif. Año anterior	Mes anterior	var (%) mes actual respecto al mes anterior	dif. mes actual respecto al mes anterior
DATO PARA TENERIFE	<b>TOTAL SECTORES</b>	<b>19.656</b>	<b>-3,7%</b>	<b>-755</b>	<b>22.137</b>	<b>-11,2%</b>	<b>-2.481</b>
	<b>SECTOR TURÍSTICO</b>	<b>6.123</b>	<b>2,0%</b>	<b>119</b>	<b>7.220</b>	<b>-15,2%</b>	<b>-1.097</b>
	<b>SECTOR HOSTELERÍA</b>	<b>4.504</b>	<b>7,1%</b>	<b>299</b>	<b>5.080</b>	<b>-11,3%</b>	<b>-576</b>
	Servicios de alojamiento	1.785	-6,9%	-133	2.256	-20,9%	-471
	Servicios de comidas y bebidas	2.719	18,9%	432	2.824	-3,7%	-105
DATO PARA CANARIAS	<b>TOTAL SECTORES</b>	<b>45.620</b>	<b>-7,4%</b>	<b>-3.657</b>	<b>52.150</b>	<b>-12,5%</b>	<b>-6.530</b>
	<b>SECTOR TURÍSTICO</b>	<b>15.651</b>	<b>-3,8%</b>	<b>-622</b>	<b>18.878</b>	<b>-17,1%</b>	<b>-3.227</b>
	<b>SECTOR HOSTELERÍA</b>	<b>11.496</b>	<b>-1,3%</b>	<b>-150</b>	<b>13.640</b>	<b>-15,7%</b>	<b>-2.144</b>
	Servicios de alojamiento	5.385	-11,7%	-711	7.095	-24,1%	-1.710
	Servicios de comidas y bebidas	6.111	10,1%	561	6.545	-6,6%	-434

NOTA: RAMA HOSTELERÍA= Servicios de alojamientos y Servicios de comida y bebida. SECTOR TURÍSTICO (incluye actividades características del turismo según recomendaciones internacionales (OMT)

Fuente: OBECAN. Elaboración: Turismo de Tenerife

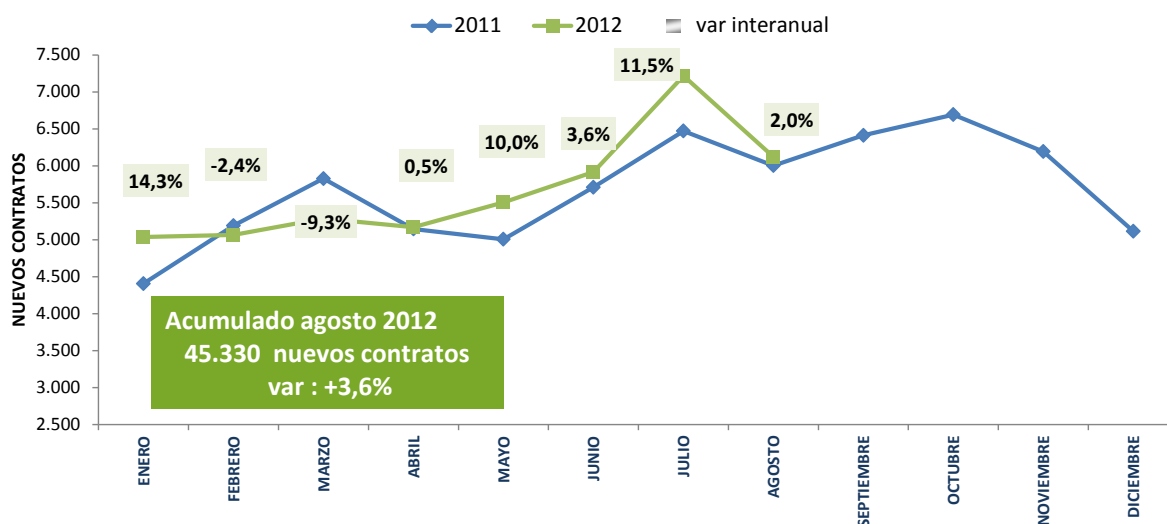
En el Archipiélago, únicamente Tenerife registra incrementos de contratos en el sector turístico en el mes de agosto, en comparación al año anterior.

**En el acumulado enero-agosto** las contrataciones en Tenerife arrojan un descenso para el total de sectores del 7,1% respecto al año anterior. En total se han formalizado en la Isla 144.016 contratos, 11.074 menos que hace un año.

Sin embargo, esta caída en los contratos en el conjunto de la economía insular contrasta con la evolución positiva que sigue el sector turístico en Tenerife, que formaliza en lo que llevamos de año 45.330 nuevos contratos, con un crecimiento interanual del +3,6%.

Favorece este crecimiento acumulado de contrataciones en el sector Turístico el buen comportamiento que registran las contrataciones de la rama de servicios de comidas y bebidas (+9,5%), así como en otras ramas características del turismo, tales como las actividades de agencias de viajes y operadores turísticos, actividades de alquiler, actividades de creación artística y espectáculos, y las actividades recreativas y entretenimiento.

### EVOLUCIÓN NUEVAS CONTRATACIONES EN EL SECTOR TURÍSTICO\*\* DE TENERIFE (variación interanual %)



\*\*Incluye las ramas características del Turismo  
Fuente: Observatorio Canario de Empleo (OBECAN). Elaboración: Turismo de Tenerife

Acumulado a Agosto: **CONTRATOS REGISTRADOS EN EL SERVICIO PÚBLICO DE EMPLEO ESTATAL (SPEE).**

**CONTRATOS REGISTRADOS**

		Acumulado año	Var (%) año anterior	Dif. Año anterior
<b>DATO PARA TENERIFE</b>	<b>TOTAL SECTORES</b>	<b>144.016</b>	<b>-7,1%</b>	<b>-11.074</b>
	<b>SECTOR TURÍSTICO</b>	<b>45.330</b>	<b>3,6%</b>	<b>1.557</b>
	<b>SECTOR HOSTELERÍA</b>	<b>31.625</b>	<b>1,4%</b>	<b>428</b>
	Servicios de alojamiento	13.749	-7,6%	-1.128
	Servicios de comidas y bebidas	17.876	9,5%	1.556
<b>DATO PARA CANARIAS</b>	<b>TOTAL SECTORES</b>	<b>338.050</b>	<b>-9,5%</b>	<b>-35.580</b>
	<b>SECTOR TURÍSTICO</b>	<b>115.194</b>	<b>-1,2%</b>	<b>-1.437</b>
	<b>SECTOR HOSTELERÍA</b>	<b>81.774</b>	<b>-3,5%</b>	<b>-2.952</b>
	Servicios de alojamiento	40.944	-8,3%	-3.682
	Servicios de comidas y bebidas	40.830	1,8%	730

NOTA: RAMA HOSTELERÍA= Servicios de alojamientos y Servicios de comida y bebida. SECTOR TURÍSTICO (incluye actividades características del turismo según recomendaciones internacionales (OMT))

Fuente: OBECAN. Elaboración: Turismo de Tenerife

Esta evolución positiva de las contrataciones en el sector turístico de Tenerife en lo que llevamos de año (+3,6%) difiere del descenso de contrataciones que registra este sector en el conjunto de Canarias (-1,2%). De otra parte, también Tenerife muestra un comportamiento menos negativo en el conjunto de sectores (-7,1%) frente a la media de Canarias (-9,5%).

## AFILIACIÓN A LA SEGURIDAD SOCIAL AGOSTO 2012

En España, el número medio de afiliados a la Seguridad Social en agosto se situó en 16.895.977. Esta cifra supone un descenso intermensual del 0,8% (136.762 personas menos ocupadas), y una caída del 3,5% en relación a las afiliaciones de agosto 2011 (604.540 ocupados menos).

El Régimen General registró un total de 13.771.654 afiliados en agosto, un 0,7% menos que en julio 2012 (103.799 afiliados menos). Favorecen este descenso de la afiliación el menor número de personas ocupadas en Educación (44.585 afiliados menos), Construcción (-24.966) e Industria Manufacturera (-24.225). Por el contrario, aumenta la afiliación en Hostelería (+10.744) y Actividades Sanitarias y Servicios Sociales (+10.116).

ANEXO DATOS

INDICADORES TURÍSTICOS DE TENERIFE

MES DE AGOSTO

Nº DE TURISTAS ALOJADOS POR NACIONALIDAD Y VARIACIÓN DE LA AFLUENCIA RESPECTO AL AÑO ANTERIOR SEGÚN ZONAS										
agosto 2012										
	TENERIFE		ZONA 1 Santa Cruz		ZONA 2 La Laguna-Bajamar-La Punta		ZONA 3 Norte		ZONA 4 Sur	
	var interanual	Alojados mes	var interanual	Alojados mes	var interanual	Alojados mes	var interanual	Alojados mes	var interanual	Alojados mes
España	-14,9%	151.928	5,4%	6.640	67,2%	1.072	-23,7%	46.803	-11,6%	97.413
Holanda	7,1%	14.161	157,9%	98	-16,7%	10	-24,9%	268	7,5%	13.785
Bélgica	-6,8%	10.370	96,3%	53	-72,2%	5	-11,6%	205	-6,8%	10.107
Alemania	3,1%	43.190	15,5%	254	-32,8%	314	14,7%	12.791	-0,7%	29.831
Francia	7,4%	14.389	-0,8%	378	98,2%	113	17,6%	2.129	5,5%	11.769
Reino Unido	-5,8%	145.312	235,0%	469	53,8%	20	4,6%	4.462	-6,3%	140.361
Irlanda	-3,9%	6.058	275,0%	30	-	4	-50,3%	150	-2,0%	5.874
Italia	-12,0%	15.275	106,6%	657	253,8%	138	-15,0%	1.066	-14,8%	13.414
Países Nórdicos	-7,1%	3.939	47,1%	100	-	0	-18,0%	327	-6,9%	3.512
Suecia	22,4%	1.092	36,4%	15	-	0	-45,2%	51	30,2%	1.026
Noruega	2,1%	1.218	35,0%	27	-	0	94,1%	66	-1,2%	1.125
Dinamarca	-28,0%	1.498	4,8%	22	-	0	-27,1%	183	-28,6%	1.293
Finlandia	81,9%	131	125,0%	36	-	0	28,6%	27	94,3%	68
Suiza	8,5%	3.134	241,7%	41	-35,0%	13	-45,8%	175	14,6%	2.905
Austria	23,7%	2.877	-63,6%	16	-100,0%	0	42,9%	400	23,9%	2.461
Rusia	51,4%	15.942	59,5%	67	-83,3%	2	-20,0%	579	56,8%	15.294
Países del Este	30,2%	9.883	519,6%	285	21,4%	17	86,3%	775	23,7%	8.806
Resto de Europa	21,1%	15.159	-39,9%	104	-87,0%	10	-26,4%	1.476	32,3%	13.569
Usa	23,9%	995	-35,2%	35	50,0%	3	-19,1%	76	34,9%	881
Resto de América	-37,3%	1.851	-1,9%	315	196,2%	77	-42,5%	546	-44,8%	913
Resto del Mundo	-40,2%	4.207	18,5%	288	275,0%	15	-31,7%	347	-43,4%	3.557
Total Extranjero	-0,5%	306.742	49,4%	3.190	-4,6%	741	2,8%	25.772	-1,2%	277.039
Total	-5,8%	458.670	16,6%	9.830	27,9%	1.813	-16,0%	72.575	-4,1%	374.452

## ACUMULADO AGOSTO 2012

Nº DE TURISTAS ALOJADOS POR NACIONALIDAD Y VARIACIÓN DE LA AFLUENCIA RESPECTO AL AÑO ANTERIOR SEGÚN ZONAS acumulado agosto 2012										
	TENERIFE		ZONA 1 Santa Cruz		ZONA 2 La Laguna-Bajamar-La Punta		ZONA 3 Norte		ZONA 4 Sur	
	var periodo acumulado	Alojados periodo acumulado	var periodo acumulado	Alojados periodo acumulado	var periodo acumulado	Alojados periodo acumulado	var periodo acumulado	Alojados periodo acumulado	var periodo acumulado	Alojados periodo acumulado
España	-8,0%	852.948	6,6%	84.676	-15,9%	9.883	-11,7%	281.693	-7,8%	476.696
Holanda	-4,6%	100.361	34,1%	618	-49,8%	234	-5,0%	2.917	-4,5%	96.592
Bélgica	-3,8%	88.608	32,4%	580	-20,2%	134	4,3%	1.714	-4,1%	86.180
Alemania	-1,4%	375.357	25,0%	3.546	-25,2%	4.821	6,8%	120.613	-4,6%	246.377
Francia	-10,2%	106.630	2,9%	2.414	-29,1%	685	-0,9%	15.311	-11,7%	88.220
Reino Unido	-3,7%	1.040.319	59,3%	3.601	-17,2%	408	4,6%	37.732	-4,1%	998.578
Irlanda	-5,7%	47.322	11,2%	309	35,0%	54	22,5%	1.635	-6,6%	45.324
Italia	-21,1%	68.981	14,2%	2.812	-22,4%	764	-13,6%	4.366	-22,7%	61.039
Países Nórdicos	-7,9%	271.869	27,5%	1.756	-64,7%	225	-10,5%	30.329	-7,6%	239.559
Suecia	11,6%	96.695	58,8%	516	-69,9%	63	16,1%	8.813	11,2%	87.303
Noruega	-5,8%	56.228	32,0%	367	-74,6%	31	-17,9%	3.349	-4,9%	52.481
Dinamarca	-10,1%	60.018	-13,5%	307	-59,2%	97	-21,3%	4.459	-8,9%	55.155
Finlandia	-28,2%	58.928	35,1%	566	-50,7%	34	-17,3%	13.708	-31,4%	44.620
Suiza	-0,6%	25.594	50,0%	513	-2,8%	446	-4,3%	2.539	-0,9%	22.096
Austria	-3,2%	22.137	4,5%	253	-24,7%	207	7,4%	3.772	-5,0%	17.905
Rusia	29,3%	92.334	75,2%	867	51,7%	88	3,7%	3.520	30,3%	87.859
Países del Este	23,2%	73.798	55,2%	1.254	-4,0%	167	-0,5%	3.688	24,4%	68.689
Resto de Europa	-1,2%	71.426	-1,1%	1.336	-65,5%	157	-17,4%	7.085	1,5%	62.848
Usa	3,0%	9.627	26,1%	773	5,9%	125	-18,1%	1.116	4,9%	7.613
Resto de América	-9,5%	11.459	33,3%	2.722	-32,8%	279	-29,4%	2.450	-10,7%	6.008
Resto del Mundo	-10,9%	36.580	-8,4%	2.528	-39,3%	136	4,7%	3.711	-12,5%	30.205
Total Extranjero	-3,3%	2.442.402	22,6%	25.882	-27,8%	8.930	1,2%	242.498	-3,8%	2.165.092
Total	-4,5%	3.295.350	10,0%	110.558	-22,0%	18.813	-6,2%	524.191	-4,6%	2.641.788

**PASAJEROS AENA**

**MES DE AGOSTO:**

LLEGADA DE PASAJEROS DESDE AEROPUERTOS NACIONALES Y EXTRANJEROS															
Canarias e Islas (agosto 2011-2012)															
AEROPUERTO PROCEDENCIA DEL VUELO	GRAN CANARIA					FUERTEVENTURA					LANZAROTE				
	agosto 2011	agosto 2012	var. interanual	cuota / Isla	cuota / Canarias	agosto 2011	agosto 2012	var. interanual	cuota / Isla	cuota / Canarias	agosto 2011	agosto 2012	var. interanual	cuota / Isla	cuota / Canarias
aerop. Interinsulares	95.095	70.150	-26,2%	18,0%	29,4%	44.894	33.622	-25,1%	16,4%	14,1%	45.027	35.040	-22,2%	14,1%	aerop. Interinsulares
aerop. peninsulares	132.465	122.645	-7,4%	31,5%	33,0%	32.993	25.715	-22,1%	12,6%	6,9%	79.936	62.445	-21,9%	25,2%	aerop. peninsulares
<b>Total aerop. españoles</b>	<b>227.560</b>	<b>192.795</b>	<b>-15,3%</b>	<b>49,6%</b>	<b>31,6%</b>	<b>77.887</b>	<b>59.337</b>	<b>-23,8%</b>	<b>29,0%</b>	<b>9,7%</b>	<b>124.963</b>	<b>97.485</b>	<b>-22,0%</b>	<b>39,3%</b>	<b>16,0% Total aerop. españoles</b>
<b>Aerop. Peninsulares + aerop. Extranjeros</b>	<b>336.500</b>	<b>318.869</b>	<b>-5,2%</b>	<b>82,0%</b>	<b>27,5%</b>	<b>200.497</b>	<b>171.176</b>	<b>-14,6%</b>	<b>83,6%</b>	<b>14,8%</b>	<b>224.368</b>	<b>212.841</b>	<b>-5,1%</b>	<b>85,9%</b>	<b>Aerop. Peninsulares + aerop. Extranjeros</b>
Holanda	19.495	19.452	-0,2%	5,0%	44,8%	3.338	4.345	30,2%	2,1%	10,0%	5.649	6.924	22,6%	2,8%	16,0% Holanda
Bélgica	8.830	8.407	-4,8%	2,2%	27,8%	2.468	2.274	-7,9%	1,1%	7,5%	3.060	3.201	4,6%	1,3%	10,6% Bélgica
Alemania	58.302	54.777	-6,0%	14,1%	28,6%	62.785	57.627	-8,2%	28,1%	30,1%	24.439	21.153	-13,4%	8,5%	11,0% Alemania
Francia	767	316	-58,8%	0,1%	1,3%	10.450	12.447	19,1%	6,1%	50,9%	821	4.578	457,6%	1,8%	18,7% Francia
Reino Unido	53.736	52.979	-1,4%	13,6%	16,6%	46.253	38.626	-16,5%	18,9%	12,1%	80.732	83.940	4,0%	33,9%	26,3% Reino Unido
Irlanda	8.808	8.049	-8,6%	2,1%	24,0%	5.061	2.650	-47,6%	1,3%	7,9%	17.461	16.769	-4,0%	6,8%	49,9% Irlanda
Italia	4.650	4.434	-4,6%	1,1%	14,3%	18.528	11.935	-35,6%	5,8%	38,4%	4.699	4.802	2,2%	1,9%	15,4% Italia
Países Nórdicos	19.526	19.955	2,2%	5,1%	72,9%	2.214	1.816	-18,0%	0,9%	6,6%	1.046	1.235	18,1%	0,5%	4,5% Países Nórdicos
Suecia	6.528	4.334	-33,6%	1,1%	85,3%	0	0	0,0%	0,0%	0,0%	0	0	0,0%	0,0%	Suecia
Noruega	8.756	9.062	3,5%	2,3%	87,7%	0	0	0,0%	0,0%	0,0%	0	0	0,0%	0,0%	Noruega
Dinamarca	4.242	6.559	54,6%	1,7%	54,8%	2.214	1.816	-18,0%	0,9%	15,2%	1.046	1.235	18,1%	0,5%	10,3% Dinamarca
Finlandia	0	0	0,0%	0,0%	#DIV/0!	0	0	0,0%	0,0%	#DIV/0!	0	0	0,0%	0,0%	#DIV/0!
Suiza	8.988	9.021	0,4%	2,3%	46,7%	3.366	2.552	-24,2%	1,2%	13,2%	1.924	1.894	-1,6%	0,8%	9,8% Suiza
Austria	2.925	3.124	6,8%	0,8%	32,7%	1.970	1.901	-3,5%	0,9%	19,9%	414	932	125,1%	0,4%	9,8% Austria
Federación Rusa	0	0	0,0%	0,0%	0,0%	0	0	0,0%	0,0%	0,0%	0	0	0,0%	0,0%	0,0% Federación Rusa
República Checa	1.359	1.279	-5,9%	0,3%	34,7%	529	535	1,1%	0,3%	14,5%	272	356	30,9%	0,1%	9,6% República Checa
Polonia	3.369	2.816	-16,4%	0,7%	16,6%	7.418	6.192	-16,5%	3,0%	36,4%	1.369	2.063	50,7%	0,8%	12,1% Polonia
USA	0	0	0,0%	0,0%	#DIV/0!	0	0	0,0%	0,0%	#DIV/0!	0	0	0,0%	0,0%	#DIV/0!
Otros países	13.280	11.615	-12,5%	3,0%	41,8%	3.124	2.561	-18,0%	1,3%	9,2%	2.546	2.549	0,1%	1,0%	9,2% Otros países
<b>Total aerop. Extranjeros</b>	<b>204.035</b>	<b>196.224</b>	<b>-3,8%</b>	<b>50,4%</b>	<b>24,9%</b>	<b>167.504</b>	<b>145.461</b>	<b>-13,2%</b>	<b>71,0%</b>	<b>18,5%</b>	<b>144.432</b>	<b>150.396</b>	<b>4,1%</b>	<b>60,7%</b>	<b>19,1% Total aerop. Extranjeros</b>
<b>TOTAL PASAJEROS</b>	<b>431.595</b>	<b>389.019</b>	<b>-9,9%</b>	<b>100,0%</b>	<b>27,8%</b>	<b>245.391</b>	<b>204.798</b>	<b>-16,5%</b>	<b>100,0%</b>	<b>14,6%</b>	<b>269.395</b>	<b>247.881</b>	<b>-8,0%</b>	<b>100,0%</b>	<b>17,7% TOTAL PASAJEROS</b>

LLEGADA DE PASAJEROS DESDE AEROPUERTOS NACIONALES Y EXTRANJEROS															
Canarias e Islas (agosto 2011-2012)															
AEROPUERTO PROCEDENCIA DEL VUELO	TENERIFE					LA PALMA					TOTAL CANARIAS				
	agosto 2011	agosto 2012	var. interanual	cuota / Isla	cuota / Canarias	agosto 2011	agosto 2012	var. interanual	cuota / Isla	cuota / Canarias	agosto 2011	agosto 2012	var. interanual	cuota / Isla	cuota / Canarias
aerop. Interinsulares	91.393	72.201	-21,0%	14,1%	30,2%	35.619	27.715	-22,2%	63,1%	11,6%	312.028	238.728	-23,5%	17,1%	aerop. Interinsulares
aerop. peninsulares	172.885	153.740	-11,1%	30,0%	41,4%	8.400	6.978	-16,9%	15,9%	1,9%	426.679	371.523	-12,9%	26,6%	aerop. peninsulares
<b>Total aerop. españoles</b>	<b>264.279</b>	<b>225.941</b>	<b>-14,5%</b>	<b>44,1%</b>	<b>37,0%</b>	<b>44.019</b>	<b>34.693</b>	<b>-21,2%</b>	<b>79,0%</b>	<b>5,7%</b>	<b>738.708</b>	<b>610.251</b>	<b>-17,4%</b>	<b>43,6%</b>	<b>100,0% Total aerop. españoles</b>
<b>Aerop. Peninsulares + aerop. Extranjeros</b>	<b>466.985</b>	<b>440.403</b>	<b>-5,7%</b>	<b>85,9%</b>	<b>38,0%</b>	<b>15.896</b>	<b>16.224</b>	<b>2,1%</b>	<b>36,9%</b>	<b>1,4%</b>	<b>1.244.246</b>	<b>1.159.513</b>	<b>-6,8%</b>	<b>82,9%</b>	<b>Aerop. Peninsulares + aerop. Extranjeros</b>
Holanda	11.408	11.527	1,0%	2,2%	26,6%	739	1.146	55,1%	2,6%	2,6%	40.629	43.394	6,8%	3,1%	100,0% Holanda
Bélgica	15.504	16.002	3,2%	3,1%	53,0%	276	331	19,9%	0,8%	1,1%	30.138	30.215	0,3%	2,2%	100,0% Bélgica
Alemania	50.541	51.976	2,8%	10,1%	27,1%	5.737	5.919	3,2%	13,5%	3,1%	201.804	191.452	-5,1%	13,7%	100,0% Alemania
Francia	7.141	7.120	-0,3%	1,4%	29,1%	0	0	0,0%	0,0%	0,0%	19.179	24.461	27,5%	1,7%	100,0% Francia
Reino Unido	149.271	141.188	-5,4%	27,5%	44,3%	744	1.850	148,7%	4,2%	0,6%	330.736	318.583	-3,7%	22,8%	100,0% Reino Unido
Irlanda	6.704	6.120	-8,7%	1,2%	18,2%	0	0	0,0%	0,0%	0,0%	38.034	33.588	-11,7%	2,4%	100,0% Irlanda
Italia	13.217	9.914	-25,0%	1,9%	31,9%	0	0	0,0%	0,0%	0,0%	41.094	31.085	-24,4%	2,2%	100,0% Italia
Países Nórdicos	5.601	4.374	-21,9%	0,9%	16,0%	0	0	0,0%	0,0%	0,0%	28.387	27.380	-3,5%	2,0%	100,0% Países Nórdicos
Suecia	898	744	-17,1%	0,1%	14,7%	0	0	0,0%	0,0%	0,0%	7.426	5.078	-31,6%	0,4%	100,0% Suecia
Noruega	1.553	1.272	-18,1%	0,2%	12,3%	0	0	0,0%	0,0%	0,0%	10.309	10.334	0,2%	0,7%	100,0% Noruega
Dinamarca	3.150	2.358	-25,1%	0,5%	19,7%	0	0	0,0%	0,0%	0,0%	10.652	11.968	12,4%	0,9%	100,0% Dinamarca
Finlandia	0	0	0,0%	0,0%	#DIV/0!	0	0	0,0%	0,0%	#DIV/0!	0	0	0,0%	0,0%	#DIV/0!
Suiza	5.293	5.845	10,4%	1,1%	30,3%	0	0	0,0%	0,0%	0,0%	19.571	19.312	-1,3%	1,4%	100,0% Suiza
Austria	2.988	3.594	20,3%	0,7%	37,6%	0	0	0,0%	0,0%	0,0%	8.297	9.551	15,1%	0,7%	100,0% Austria
Federación Rusa	7.490	10.528	40,6%	2,1%	100,0%	0	0	0,0%	0,0%	0,0%	7.490	10.528	40,6%	0,8%	100,0% Federación Rusa
República Checa	1.081	1.521	40,7%	0,3%	41,2%	0	0	0,0%	0,0%	0,0%	3.241	3.691	13,9%	0,3%	100,0% República Checa
Polonia	4.970	5.924	19,2%	1,2%	34,9%	0	0	0,0%	0,0%	0,0%	17.126	16.995	-0,8%	1,2%	100,0% Polonia
USA	0	0	0,0%	0,0%	#DIV/0!	0	0	0,0%	0,0%	#DIV/0!	0	0	0,0%	0,0%	#DIV/0!
Otros países	12.891	11.030	-14,4%	2,2%	39,7%	0	0	0,0%	0,0%	0,0%	31.841	27.755	-12,8%	2,0%	100,0% Otros países
<b>Total aerop. Extranjeros</b>	<b>294.100</b>	<b>286.663</b>	<b>-2,5%</b>	<b>55,9%</b>	<b>36,4%</b>	<b>7.496</b>	<b>9.246</b>	<b>23,3%</b>	<b>21,0%</b>	<b>1,2%</b>	<b>817.567</b>	<b>787.990</b>	<b>-3,6%</b>	<b>56,4%</b>	<b>100,0% Total aerop. Extranjeros</b>
<b>TOTAL PASAJEROS</b>	<b>558.379</b>	<b>512.604</b>	<b>-8,2%</b>	<b>100,0%</b>	<b>36,7%</b>	<b>51.515</b>	<b>43.939</b>	<b>-14,7%</b>	<b>100,0%</b>	<b>3,1%</b>	<b>1.556.275</b>	<b>1.398.241</b>	<b>-10,2%</b>	<b>100,0%</b>	<b>100,0% TOTAL PASAJEROS</b>

FUENTE: AENA. ELABORACIÓN: Turismo de Tenerife

ACUMULADO AGOSTO 2012:

LLEGADA DE PASAJEROS DESDE AEROPUERTOS NACIONALES Y EXTRANJEROS																
Canarias e Islas (acumulado agosto 2011-2012)																
AEROPUERTO PROCEDENCIA DEL VUELO	GRAN CANARIA				FUERTEVENTURA				LANZAROTE				AEROPUERTO PROCEDENCIA DEL VUELO			
	acumulado agosto 2011	acumulado agosto 2012	var. interanual	cuota / Isla	cuota / Canarias	acumulado agosto 2011	acumulado agosto 2012	var. interanual	cuota / Isla	cuota / Canarias	acumulado agosto 2011	acumulado agosto 2012		var. interanual	cuota / Isla	cuota / Canarias
aerop. Interinsulares	698.934	623.049	-10,9%	19,5%	31,4%	290.207	252.975	-12,8%	17,2%	12,7%	300.523	271.299	-9,7%	15,8%	13,7%	aerop. Interinsulares
aerop. peninsulares	810.182	740.449	-8,6%	23,2%	34,3%	154.027	117.592	-23,7%	8,0%	5,4%	387.197	326.877	-15,6%	19,0%	15,1%	aerop. peninsulares
<b>Total aerop. españoles</b>	<b>1.509.116</b>	<b>1.363.498</b>	<b>-9,6%</b>	<b>42,7%</b>	<b>32,9%</b>	<b>444.234</b>	<b>370.567</b>	<b>-16,6%</b>	<b>25,3%</b>	<b>8,9%</b>	<b>687.720</b>	<b>598.176</b>	<b>-13,0%</b>	<b>34,8%</b>	<b>14,4%</b>	<b>Total aerop. españoles</b>
<b>Aerop. Peninsulares + aerop. Extranjeros</b>	<b>2.680.457</b>	<b>2.571.872</b>	<b>-4,1%</b>	<b>80,5%</b>	<b>29,4%</b>	<b>1.369.390</b>	<b>1.213.883</b>	<b>-11,4%</b>	<b>82,8%</b>	<b>13,9%</b>	<b>1.529.065</b>	<b>1.446.207</b>	<b>-5,4%</b>	<b>84,2%</b>	<b>16,5%</b>	<b>Aerop. Peninsulares + aerop. Extranjeros</b>
Holanda	119.316	118.641	-0,6%	3,7%	42,0%	30.254	32.471	7,3%	2,2%	11,5%	38.604	44.149	14,4%	2,6%	15,6%	Holanda
Bélgica	61.071	57.717	-5,5%	1,8%	24,8%	19.308	18.074	-6,4%	1,2%	7,8%	26.394	24.827	-5,9%	1,4%	10,7%	Bélgica
Alemania	529.814	521.870	-1,5%	16,3%	30,0%	485.514	458.976	-5,5%	31,3%	26,4%	206.152	194.231	-5,8%	11,3%	11,2%	Alemania
Francia	2.608	2.638	1,2%	0,1%	1,7%	77.795	76.713	-1,4%	5,2%	49,0%	1.872	15.368	720,9%	0,9%	9,8%	Francia
Reino Unido	366.333	349.915	-4,5%	11,0%	15,0%	329.068	285.221	-13,3%	19,4%	12,3%	603.309	599.162	-0,7%	34,9%	25,8%	Reino Unido
Irlanda	60.995	56.690	-7,1%	1,8%	22,5%	38.304	25.822	-32,6%	1,8%	10,3%	123.266	118.590	-3,8%	6,9%	47,1%	Irlanda
Italia	31.284	28.150	-10,0%	0,9%	16,9%	76.138	51.917	-31,8%	3,5%	31,2%	25.668	24.096	-6,1%	1,4%	14,5%	Italia
Países Nórdicos	496.429	499.951	0,7%	15,6%	58,2%	62.661	57.812	-7,7%	3,9%	6,7%	71.116	49.258	-30,7%	2,9%	5,7%	Países Nórdicos
Suecia	147.541	148.766	0,8%	4,7%	59,0%	28.438	19.428	-31,7%	1,3%	7,7%	20.961	13.733	-34,5%	0,8%	5,5%	Suecia
Noruega	181.072	175.097	-3,3%	5,5%	68,7%	4.676	5.866	25,4%	0,4%	2,3%	22.128	14.875	-32,8%	0,9%	5,8%	Noruega
Dinamarca	95.920	99.962	4,2%	3,1%	49,1%	25.354	25.303	-0,2%	1,7%	12,4%	17.852	14.814	-17,0%	0,9%	7,3%	Dinamarca
Finlandia	71.896	76.126	5,9%	2,4%	51,4%	4.193	7.215	72,1%	0,5%	4,9%	10.175	5.836	-42,6%	0,3%	3,9%	Finlandia
Suiza	61.984	62.221	0,4%	1,9%	42,6%	25.156	23.821	-5,3%	1,6%	16,3%	14.284	14.036	-1,7%	0,8%	9,6%	Suiza
Austria	24.208	24.224	0,1%	0,8%	32,8%	12.893	10.814	-16,1%	0,7%	14,7%	4.402	7.583	72,3%	0,4%	10,3%	Austria
Federación Rusa	1	1.837	183600,0%	0,1%	3,2%	0	0	-	0,0%	0,0%	0	13	-	0,0%	0,0%	Federación Rusa
República Checa	10.179	8.155	-19,9%	0,3%	40,4%	4.738	3.298	-30,4%	0,2%	16,3%	2.890	1.726	-40,3%	0,1%	8,5%	República Checa
Polonia	17.972	16.664	-7,3%	0,5%	15,4%	40.685	42.182	3,7%	2,9%	39,0%	9.657	14.443	49,6%	0,8%	13,4%	Polonia
USA	5	0	-100,0%	0,0%	0,0%	0	0	-	0,0%	0,0%	0	0	-	0,0%	0,0%	USA
Otros países	88.076	82.750	-6,0%	2,6%	50,3%	12.849	9.170	-28,6%	0,6%	5,6%	14.254	11.848	-16,9%	0,7%	7,2%	Otros países
<b>Total aerop. Extranjeros</b>	<b>1.870.275</b>	<b>1.831.423</b>	<b>-2,1%</b>	<b>57,3%</b>	<b>27,8%</b>	<b>1.215.363</b>	<b>1.096.291</b>	<b>-9,8%</b>	<b>74,7%</b>	<b>16,7%</b>	<b>1.141.868</b>	<b>1.119.330</b>	<b>-2,0%</b>	<b>65,2%</b>	<b>17,0%</b>	<b>Total aerop. Extranjeros</b>
<b>TOTAL PASAJEROS</b>	<b>3.379.391</b>	<b>3.194.921</b>	<b>-5,5%</b>	<b>100,0%</b>	<b>29,8%</b>	<b>1.659.597</b>	<b>1.466.858</b>	<b>-11,6%</b>	<b>100,0%</b>	<b>13,7%</b>	<b>1.829.588</b>	<b>1.717.506</b>	<b>-6,1%</b>	<b>100,0%</b>	<b>16,0%</b>	<b>TOTAL PASAJEROS</b>
TENERIFE																
AEROPUERTO PROCEDENCIA DEL VUELO	TENERIFE				LA PALMA				TOTAL CANARIAS				AEROPUERTO PROCEDENCIA DEL VUELO			
	acumulado agosto 2011	acumulado agosto 2012	var. interanual	cuota / Isla	cuota / Canarias	acumulado agosto 2011	acumulado agosto 2012	var. interanual	cuota / Isla	cuota / Canarias	acumulado agosto 2011	acumulado agosto 2012		var. interanual	cuota / Isla	cuota / Canarias
aerop. Interinsulares	677.042	618.429	-8,7%	15,4%	31,2%	246.529	219.071	-11,1%	66,9%	11,0%	2.213.235	1.984.823	-10,3%	18,5%	100,0%	aerop. Interinsulares
aerop. peninsulares	1.028.005	947.773	-7,8%	23,6%	43,9%	32.261	27.509	-14,7%	8,4%	1,3%	2.411.672	2.160.200	-10,4%	20,1%	100,0%	aerop. peninsulares
<b>Total aerop. españoles</b>	<b>1.705.048</b>	<b>1.566.202</b>	<b>-8,1%</b>	<b>39,0%</b>	<b>37,8%</b>	<b>278.790</b>	<b>246.580</b>	<b>-11,6%</b>	<b>75,3%</b>	<b>5,9%</b>	<b>4.624.908</b>	<b>4.145.023</b>	<b>-10,4%</b>	<b>38,6%</b>	<b>100,0%</b>	<b>Total aerop. españoles</b>
<b>Aerop. Peninsulares + aerop. Extranjeros</b>	<b>3.473.223</b>	<b>3.401.600</b>	<b>-2,1%</b>	<b>84,6%</b>	<b>38,9%</b>	<b>100.787</b>	<b>108.405</b>	<b>7,6%</b>	<b>33,1%</b>	<b>1,2%</b>	<b>9.152.922</b>	<b>8.741.967</b>	<b>-4,5%</b>	<b>81,5%</b>	<b>100,0%</b>	<b>Aerop. Peninsulares + aerop. Extranjeros</b>
Holanda	74.858	75.799	1,3%	1,9%	26,9%	10.546	11.216	6,4%	3,4%	4,0%	273.578	282.276	3,2%	2,6%	100,0%	Holanda
Bélgica	127.467	128.698	1,0%	3,2%	55,3%	3.556	3.216	-9,6%	1,0%	1,4%	237.796	232.532	-2,2%	2,2%	100,0%	Bélgica
Alemania	487.420	508.164	4,3%	12,6%	29,2%	46.287	54.306	17,3%	16,6%	3,1%	1.755.187	1.737.547	-1,0%	16,2%	100,0%	Alemania
Francia	66.803	61.738	-7,6%	1,5%	39,5%	0	0	-	0,0%	0,0%	149.078	156.457	4,9%	1,5%	100,0%	Francia
Reino Unido	1.094.140	1.079.070	-1,4%	26,8%	46,4%	8.137	12.158	49,4%	3,7%	0,5%	2.400.987	2.325.526	-3,1%	21,7%	100,0%	Reino Unido
Irlanda	56.410	50.819	-9,9%	1,3%	20,2%	0	0	-	0,0%	0,0%	278.975	251.921	-9,7%	2,3%	100,0%	Irlanda
Italia	80.515	62.213	-22,7%	1,5%	37,4%	0	0	-	0,0%	0,0%	213.605	166.376	-22,1%	1,6%	100,0%	Italia
Países Nórdicos	238.610	251.646	5,5%	6,3%	29,3%	0	0	-	0,0%	0,0%	868.816	858.667	-1,2%	8,0%	100,0%	Países Nórdicos
Suecia	60.996	70.032	14,8%	1,7%	27,8%	0	0	-	0,0%	0,0%	257.936	251.959	-2,3%	2,3%	100,0%	Suecia
Noruega	53.377	59.137	10,8%	1,5%	23,2%	0	0	-	0,0%	0,0%	261.253	254.975	-2,4%	2,4%	100,0%	Noruega
Dinamarca	66.167	63.634	-3,8%	1,6%	31,2%	0	0	-	0,0%	0,0%	205.293	203.713	-0,8%	1,9%	100,0%	Dinamarca
Finlandia	58.070	58.843	1,3%	1,5%	39,8%	0	0	-	0,0%	0,0%	144.334	148.020	2,6%	1,4%	100,0%	Finlandia
Suiza	37.301	45.835	22,9%	1,1%	31,4%	0	0	-	0,0%	0,0%	138.725	145.913	5,2%	1,4%	100,0%	Suiza
Austria	29.624	31.160	5,2%	0,8%	42,2%	0	0	-	0,0%	0,0%	71.127	73.781	3,7%	0,7%	100,0%	Austria
Federación Rusa	44.241	55.716	25,9%	1,4%	96,8%	0	0	-	0,0%	0,0%	44.242	57.566	30,1%	0,5%	100,0%	Federación Rusa
República Checa	7.353	7.023	-4,5%	0,2%	34,8%	0	0	-	0,0%	0,0%	25.160	20.202	-19,7%	0,2%	100,0%	República Checa
Polonia	31.565	34.801	10,3%	0,9%	32,2%	0	0	-	0,0%	0,0%	99.879	108.090	8,2%	1,0%	100,0%	Polonia
USA	19	315	1557,9%	0,0%	100,0%	0	0	-	0,0%	0,0%	24	315	1212,5%	0,0%	100,0%	USA
Otros países	68.892	60.830	-11,7%	1,5%	37,0%	0	0	-	0,0%	0,0%	184.071	164.598	-10,6%	1,5%	100,0%	Otros países
<b>Total aerop. Extranjeros</b>	<b>2.445.218</b>	<b>2.453.827</b>	<b>0,4%</b>	<b>61,0%</b>	<b>37,3%</b>	<b>68.526</b>	<b>80.896</b>	<b>18,1%</b>	<b>24,7%</b>	<b>1,2%</b>	<b>6.741.250</b>	<b>6.581.767</b>	<b>-2,4%</b>	<b>61,4%</b>	<b>100,0%</b>	<b>Total aerop. Extranjeros</b>
<b>TOTAL PASAJEROS</b>	<b>4.150.266</b>	<b>4.020.029</b>	<b>-3,1%</b>	<b>100,0%</b>	<b>37,5%</b>	<b>347.316</b>	<b>327.476</b>	<b>-5,7%</b>	<b>100,0%</b>	<b>3,1%</b>	<b>11.366.158</b>	<b>10.726.790</b>	<b>-5,6%</b>	<b>100,0%</b>	<b>100,0%</b>	<b>TOTAL PASAJEROS</b>

FUENTE: AENA. ELABORACIÓN: Turismo de Tenerife