

SITUACIÓN TURÍSTICA DE TENERIFE

Situación general julio 2013

Turismo alojado

En el mes de julio 2013 se han alojado en Tenerife un total de 421.712 turistas, un 3,5% menos que en el mismo mes del año anterior. El descenso registrado es motivado por el turismo nacional, que experimenta una caída del 10,7%, mientras que el turismo extranjero se mantiene en cifras del año anterior (+0%).

El balance del mes es negativo tanto para el sector hotelero, que con 264.977 turistas alojados reduce su clientela en el mes un 4,9% respecto al año anterior, como en el extrahotelero, que aminora su clientela en julio un 1%, para un total de 156.735 turistas.

El mes de julio arroja datos negativos de turistas en las principales categorías hoteleras, con descenso en 5* (-8,8%), 4* (-2,9%) y 3* (-11,1%). Sólo los hoteles de 2* y 1* obtienen resultados positivos en el mes.

Al igual que ya ocurrió en junio, también en julio la zona Norte muestra un mejor dinamismo en comparación a la zona Sur. Así, el Norte saldó el mes con un incremento de alojados del +6%, favorecido por el buen comportamiento de sus alojamientos extrahoteleros (+22,5%), y la estabilidad de la clientela hotelera (-0,2%). Sin embargo, la zona Sur experimenta un descenso en el mes del 6%, con notables descenso de turistas en la rama hotelera (-7,8%) y extrahotelera (-4,2%).

Santa Cruz evoluciona favorablemente en el mes, con un incremento de clientela del 16,5%, aspecto positivo en tanto en cuanto los meses de verano no corresponden a su temporada alta. Por último, la zona de La Laguna-Bajamar-La Punta registra un descenso de turistas del 3,8%, pese a los resultados positivos de su rama extrahotelera (+3,7%) que no han podido compensar las pérdidas en establecimientos hoteleros de la zona (-4,6%).

En lo que respecta a los datos acumulados a julio 2013, la Isla pierde un 1,2% de turismo en comparación con el mismo período del año anterior, contabilizando 2.801.499 turistas alojados. Los hoteles acumulan un descenso medio del -1,6%, mientras que los establecimientos extrahotelero acumulan una caída algo inferior (-0,6%).

Por zonas, la zona Norte acumula registros positivos de turistas alojados (+0,8%), favorecido por el buen comportamiento de la tipología extrahotelera. También Santa Cruz se mantiene en cifras superiores a las del año anterior (+2,1%) al igual que la zona de La Laguna-Bajamar-La Punta (+1,1%). Sólo la zona Sur mantiene un saldo negativo en lo que llevamos de año, con un descenso acumulado del -1,8%.

Pernoctaciones y estancia media

En Tenerife se registraron en el mes de julio un total de 3.366.541 pernoctaciones, un 1% menos que en julio de 2012. Esta caída es inferior a la del número de alojados gracias al incremento que se produce en la estancia media, que aumenta (+0,20 puntos) hasta situarse en casi los 8 días de media.

Las pernoctaciones en los hoteles se reducen un 2,1% hasta alcanzar las 2.030.140 pernoctaciones, descenso que lastrado por la caída de turismo alojado en la tipología, se contiene por el aumento de la estancia media (+0,22 puntos).

Por el contrario, los establecimientos extrahoteleros registran un incremento del 0,7% para un total de 1.336.401 pernoctaciones, aumento que también impulsa el aumento de la estancia media en esta tipología (+0,14 puntos).

Hasta el mes de julio, Tenerife registra un total de 21.761.639 pernoctaciones, un 2% menos que las registradas en el mismo período del año anterior. Caen tanto las pernoctaciones hoteleras (-1,9%, para un total de 13.375.019 pernoctaciones), como las registradas en los establecimientos extrahoteleros (-2,1% y 8.386.620 pernoctaciones totales).

La estancia media en los siete primeros meses del año registra un descenso de 0,11 puntos hasta situarse en una media de 7,73 días. Esta reducción de la estancia, unido al descenso de turistas en el período acumulado (-1,2%), afecta a la caída registrada en las pernoctaciones (-2%). La estancia en hoteles se sitúa en 7,33 días de media (-0,07 puntos), mientras que en los establecimientos extrahoteleros los turistas permanecen una media de 8,47 días (-0,19 puntos).

Índices de ocupación

La ocupación en el mes de julio en los establecimientos alojativos de la Isla experimenta un descenso del -0,7%, para situarse en un índice del 66,1%. En los hoteles, la ocupación media alcanzó el 73,5%, un 2,5% inferior a la registrada en el mismo mes de 2012. La ocupación en los establecimientos extrahoteleros se situó un 1,9% por encima de la registrada en julio de 2012, hasta alcanzar una ocupación media del 57,3%.

En el **acumulado del año**, el índice medio de ocupación en los establecimientos alojativos de Tenerife se sitúa en el 61,1%, acumulando un descenso del 2,2%. En hoteles, la media de ocupación alcanza el 70,5% (-1,9%), mientras que en los establecimientos extrahoteleros, el índice es del 50,3% (-2,7%).

Evolución de los mercados emisores (junio)

El turismo extranjero en la Isla ascendió en julio a un total de 294.811 turistas alojados, cifra que no experimentó cambios respecto a las cifras del mismo mes del año anterior (+0%). Esta estabilidad del turismo internacional, contrasta con el comportamiento del turismo nacional, que experimentó un descenso del 10,7% en el mes.

Mantienen evolución favorable en el mes de julio, el mercado británico (+2,7%), irlandés (+4,7%), sueco (+19,3%), noruego (+87,1%), danés (+5,5%) y finlandés (+11,5%). El turismo ruso, continúa en su senda de crecimiento (+31,7%), al que se une el buen comportamiento de los turistas de Países del Este +2,4%).

Por el contrario, continúa un mes más la debilidad del mercado alemán (-7,9%), siendo ya once meses consecutivos de aminoración de este mercado en la Isla. También el mes de julio deja descensos de turistas holandeses (-15,2%), belgas (-20,2%), italianos (-29,6%) y franceses (-1,6%). También descienden los turistas suizos (-1,5%) y austriacos (-7,3%) en el mes en Tenerife.

*En lo que se refiere a la evolución de **llegadas de pasajeros en el conjunto del Archipiélago** (datos de AENA), Canarias recibió en el mes de julio un total de 1.378.658 pasajeros, registrando un descenso del 3,6%. De ellos, 839.916 fueron pasajeros procedentes de aeropuertos extranjeros (+2,8%), unos 321.931 pasajeros procedentes de aeropuertos peninsulares (-10%), y 216.911 pasajeros interinsulares (-15,3%).*

*En cuanto a los pasajeros llegados por islas, Tenerife es la que registra menor descenso de pasajeros en el mes (-0,7%), seguida de Lanzarote (-3,1%), Fuerteventura (-4,5%), Gran Canaria (-5,3%), y La Palma (-21,8%). En relación a las llegadas de pasajeros procedentes de **aeropuertos internacionales**, éstas se incrementan prácticamente todas las islas excepto La Palma (-23%); Tenerife (+5,4%), Gran Canaria (+2,1%), Fuerteventura (+0,1%).*

Las llegadas de pasajeros procedentes de aeropuertos peninsulares se reducen en todas las Islas, con un descenso del 10% en el global del Archipiélago. Fuerteventura es la que menor descenso registra (-0,8%), seguida de Tenerife (-7,3%), Gran Canaria (-10,9%), Lanzarote (-14,6%) y La Palma (-44,1%).

En el caso de Tenerife, las llegadas de pasajeros procedentes de aeropuertos peninsulares caen en ambos aeropuertos, con un descenso del 5,1% en TFN y de un 12,6% en TFS. En cuanto al tráfico de pasajeros procedentes de aeropuertos extranjeros, TFS incrementa el flujo de pasajeros un 5,8%.

En el conjunto de aeropuertos de Canarias, se reducen las llegadas de pasajeros desde aeropuertos alemanes (-9,7%), holandeses (-6,2%), italianos (-8%), austriacos (-5,5%), República Checa (-8,4%) y Polonia (-7,6%). Por el contrario, aumentan las llegadas desde aeropuertos británicos (+5,3%), belgas (+5,9%), franceses (+11,2%) e irlandeses (+17,8%). También desde Suecia (+79,2%), Noruega (+66%) y Dinamarca (+11,5%) entre los emisores nórdicos, y desde Rusia (+84,2%), Suiza (+4,6%).

Para Tenerife, la llegada de pasajeros aumenta desde aeropuertos británicos (+4,4%), belgas (+5,9%), franceses (+8,1%), irlandeses (+40,5%), P. Nórdicos (+34,6%) [Noruega +98%, Dinamarca +14,2%].

También aumentan las llegadas desde Suiza (+11,4%) Austria (+17,7%), Rusia (+80,3%) y Polonia (+117,9%).

Evolución mercados emisores. Acumulado julio 2013

En los siete primeros meses del año, la cifra de alojados extranjeros en Tenerife acumula un ligero incremento del 0,2%. Por el contrario, el turismo español se salda con un descenso acumulado del 5,6%.

Entre los mercados extranjeros, el alemán acumula un descenso del -8,5% hasta julio, el francés del -2,3%, italiano del -11,4%, danés -12,6%, austriaco -6,4% y turismo procedente de Países del Este -8,8%. En cambio, Tenerife acumula incrementos en lo que llevamos de año de turismo británico (+1%), Países Nórdicos (+2,8%), con crecimientos destacados de noruegos (+18,8%) y finlandeses (+6,3%). Aumenta también el flujo de suizos (+10,4%) y Rusos (+32,5%) en los siete primeros meses del año.

Respecto a las llegadas de pasajeros, Canarias recibió en el acumulado a julio (AENA) un total de 8.881.824 pasajeros, registrando el conjunto de las islas un descenso del 4,8%. Lanzarote (-1,7%) y Tenerife (-2,6%) son las islas que acumula menores pérdidas, seguida de Gran Canaria (-6%), Fuerteventura (-8,2%) y La Palma (-21%).

Respecto a las llegadas desde aeropuertos extranjeros, Canarias registra un leve incremento respecto al año anterior (+0,7%). Por Islas, Lanzarote aumenta las llegadas un 4,8%, y Tenerife un +3,1%. El resto reducen sus pasajeros desde aeropuertos extranjeros: Gran Canaria (-0,9%), Fuerteventura (-4,8%) y La Palma (-17,4%).

Las llegadas desde aeropuertos peninsulares se reducen un -8,9% en el conjunto de Canarias, con descensos en Tenerife (-7,5%), Gran Canaria (-7,7%) y Fuerteventura (-8,5%) inferiores al registrado en el total de Canarias, mientras que, Lanzarote (-14%) y La Palma (-33%) registran descensos superiores al promedio de Canarias.

INDICADORES ZONALES

La zona Sur

La zona Sur alojó en el mes de julio un total de 331.538 turistas, registrando un descenso del 6% respecto al mismo mes del año anterior. Resultados negativos en ambas tipologías, con reducción del número de alojados en establecimientos hoteleros del 7,2% y un total de 198.363 turistas, así como, en establecimientos extrahoteleros, que con 133.175 turistas alojados, reduce su clientela un 4,2%.

Las pernoctaciones registradas en el mes ascienden en la zona a 2.853.875, reduciéndose un 2,9% a pesar del incremento de la estancia media (+0,28 puntos), que se situó en 8,61 días de media.

La zona registró un índice de ocupación del 69,5%, un 2,4% inferior a la registrada en julio 2012. La ocupación hotelera alcanzó un 80,1%, y la extrahotelera un 58,7%, con descensos respectivos del 4,2% y 0,1%.

La afluencia de turistas extranjeros alojados en la zona se reduce en el mes un 1,4%, siendo la única zona de la Isla que pierde clientela extranjera en julio. Únicamente se incrementa el turismo británico (+2,9%), irlandés (+6,4%), nórdico (+26%) y ruso (+28,9%), aunque en el caso de rusos y nórdicos, los incrementos son inferiores a los que registra de media la Isla. Estos menores incrementos en aquellos mercados que registraron un comportamiento positivo, unido a los notables descensos de mercados con preferencia por la zona, como el alemán (-13,8%), francés (-5,7%), belga (-21,8%), holandés (-18%), austriaco (-11,8%) o suizo (-3,8%), condicionan la pérdida de turismo extranjero en la zona.

En cuanto al turismo nacional, este mercado experimenta un retroceso del 20,8% en la zona, que contrasta con los incrementos de turismo nacional que experimenta la zona Norte (+2,9%) o Santa Cruz (+14,3%) en el mes.

En **el acumulado hasta julio**, la zona registra un descenso de alojados del -1,8%. Sus hoteles acumulan una pérdida de clientela del -2,4%, mientras que en los establecimientos extrahoteleros la caída se sitúa en un 0,9%.

En el acumulado, la estancia media de la zona se sitúa en 8,04 días (recortándose 0,05 puntos), para una ocupación media del 62,4% (-1,7%) y un total de 18.083.664 pernoctaciones (-1,9%).

Respecto a sus mercados, el turismo nacional mantiene un saldo negativo del -10,2%, mientras que el extranjero se mantiene prácticamente estable, registrando un ligero descenso del 0,1% respecto al mismo periodo del año anterior.

Evolucionan favorablemente en la zona el turismo británico (+1,1%), el holandés (+2,7%), el irlandés (+5,5%), suizo (+10,7%). De los nórdicos, el noruego (+14,6%), el finlandés (+9,3%) y suecos (+0,8%) acumulan saldos positivos, mientras que el danés acumula una caída del -13,3%. Continúa el crecimiento del mercado ruso (+30,9%).

La zona Norte

La zona Norte registra dos meses consecutivos de crecimiento en su turismo alojado. Así, Julio se salda con un crecimiento de clientela del +6%, para un total de 74.011 turistas. Este crecimiento que experimenta la zona es consecuencia del notable aumento de clientela en la tipología extrahotelera (+22,5%, y un total de 23.338 turistas) y la contención en la caída en la rama hotelera (-0,2%, frente al -4,9% de aminoración en el conjunto insular).

La estancia media de la zona aumenta en 0,34 puntos, hasta alcanzar los 6,4 días de media. El aumento de alojados, unido al aumento de la estancia media, impulsan las pernoctaciones, que crecen un 12%, para un total de 473.966 pernoctaciones. La ocupación media de la zona en el mes se situó en un 54,2%, un 11,6% superior a la del año anterior. La ocupación hotelera alcanzó el 56,3% (+6,8%) y la extrahotelera un 49,8% (+23,7%).

En cuanto a sus mercados, el nacional, su principal mercado, registra un repunte en la zona del +2,9% (frente al descenso del -10,7% a nivel insular), a lo que se une un comportamiento muy positivo de los turistas extranjeros, que aumentan en la zona un +12,4% (frente a la estabilidad comentada para el conjunto insular). A excepción de Irlanda (-54%) todos los mercados extranjeros registran incrementos en la zona; se incrementa la presencia de alemanes (+5,4%), así como de británicos (+4,7%) y franceses (+8,7%). También registra la zona incrementos de turismo holandés (+90,6%), belga (+55,7%), italiano (+15%), nórdico (+104%) y ruso (+85%).

En el período de **enero a julio**, la zona acumula un total de 455.257 turistas alojados, registrando un incremento del 0,8% con respecto al mismo periodo de 2012. Sus hoteles mantienen la clientela en cifras similares al año anterior, con apenas un descenso del -0,3%, mientras que los establecimientos extrahoteleros acumulan un incremento del +4%, favorecido en buena parte, por los resultados del mes de julio.

La estancia media de la zona se sitúa en 7,61días, (-0,35 puntos), incidiendo esta menor duración de la estancia en el descenso que registran las pernoctaciones (-2,5%). La ocupación en la zona alcanza el 57,4%, un 4,5% inferior a la del mismo período del año anterior.

El turismo nacional, su principal mercado, se mantiene estable con un ligero incremento del 0,7% respecto al año anterior, dato mucho más favorable que el que registra el conjunto insular que desciende un 5,6%. Un dato muy positivo teniendo en cuenta que el mercado español supone el 51,9% del turismo que se aloja en la zona Norte.

El turismo extranjero en la zona también crece en el período un +0,9%, crecimiento ligeramente superior al comportamiento que registra en el conjunto insular (+0,2%). De sus mercados extranjeros, aumentan en la zona los holandeses, belgas, franceses, italianos, noruegos, suizos y rusos. Descienden los restantes emisores, entre ellos el alemán (-2,8%, aunque con descenso inferior la media insular) y el británico (-2,3%; que en cambio se incrementa en el conjunto insular).

INDICADORES TURÍSTICOS DE TENERIFE

julio

Nº DE TURISTAS ALOJADOS POR NACIONALIDAD Y VARIACIÓN DE LA AFLUENCIA RESPECTO AL AÑO ANTERIOR SEGÚN ZONAS										
julio 2013										
	TENERIFE		ZONA 1 Santa Cruz		ZONA 2 La Laguna-Bajamar-La Punta		ZONA 3 Norte		ZONA 4 Sur	
	var interanual	Alojados mes	var interanual	Alojados mes	var interanual	Alojados mes	var interanual	Alojados mes	var interanual	Alojados mes
España	-10,7%	126.901	14,3%	10.547	-22,1%	1.243	2,9%	48.251	-20,8%	66.860
Holanda	-15,2%	14.942	32,7%	65	50,0%	18	90,6%	787	-18,0%	14.072
Bélgica	-20,2%	9.745	76,9%	69	13,3%	17	55,7%	316	-21,8%	9.343
Alemania	-7,9%	37.955	-31,7%	278	183,2%	371	5,4%	12.269	-13,8%	25.037
Francia	-1,6%	11.974	56,2%	481	96,2%	102	8,7%	1.963	-5,7%	9.428
Reino Unido	2,7%	142.202	-47,4%	294	-11,5%	23	4,7%	3.587	2,9%	138.298
Irlanda	4,7%	6.850	63,2%	31	-100,0%	0	-54,7%	87	6,4%	6.732
Italia	-29,6%	5.871	48,9%	344	-37,8%	102	15,0%	607	-35,0%	4.818
Países Nórdicos	32,3%	10.111	241,3%	273	66,7%	10	104,0%	808	26,0%	9.020
Suecia	19,3%	1.919	186,4%	63	100,0%	4	91,2%	218	11,2%	1.634
Noruega	87,1%	4.165	21,7%	28	-	1	205,2%	177	84,6%	3.959
Dinamarca	5,5%	3.872	1900,0%	160	-	3	94,0%	390	-4,1%	3.319
Finlandia	11,5%	155	-18,5%	22	-50,0%	2	0,0%	23	27,1%	108
Suiza	-1,5%	4.594	165,4%	69	238,5%	44	7,3%	322	-3,8%	4.159
Austria	-7,3%	2.744	160,0%	39	-	3	12,9%	474	-11,8%	2.228
Rusia	31,7%	18.807	101,0%	209	-59,3%	11	85,0%	1.125	28,9%	17.462
Países del Este	2,4%	11.150	5,2%	162	-61,9%	8	50,2%	903	-0,3%	10.077
Resto de Europa	9,2%	11.311	39,3%	241	152,4%	53	-0,6%	1.252	9,6%	9.765
Usa	-1,9%	1.263	17,0%	158	110,0%	21	25,2%	129	-8,1%	955
Resto de América	-14,4%	1.437	31,3%	411	-22,2%	35	3,2%	416	-37,4%	575
Resto del Mundo	-12,1%	3.855	64,5%	421	-9,1%	10	15,5%	715	-22,6%	2.709
Total Extranjero	0,0%	294.811	23,6%	3.545	48,9%	828	12,4%	25.760	-1,4%	264.678
Total	-3,5%	421.712	16,5%	14.092	-3,8%	2.071	6,0%	74.011	-6,0%	331.538

Acumulado julio 2013

Nº DE TURISTAS ALOJADOS POR NACIONALIDAD Y VARIACIÓN DE LA AFLUENCIA RESPECTO AL AÑO ANTERIOR SEGÚN ZONAS acumulado julio 2013										
	TENERIFE		ZONA 1 Santa Cruz		ZONA 2 La Laguna-Bajamar-La Punta		ZONA 3 Norte		ZONA 4 Sur	
	var periodo acumulado	Alojados periodo acumulado	var periodo acumulado	Alojados periodo acumulado	var periodo acumulado	Alojados periodo acumulado	var periodo acumulado	Alojados periodo acumulado	var periodo acumulado	Alojados periodo acumulado
España	-5,6%	661.500	-3,0%	75.663	-0,4%	8.773	0,7%	236.505	-10,2%	340.559
Holanda	4,1%	89.737	21,7%	633	29,9%	291	42,9%	3.785	2,7%	85.028
Bélgica	0,3%	78.464	24,1%	654	25,6%	162	4,7%	1.580	0,0%	76.068
Alemania	-8,5%	303.959	-1,0%	3.259	-7,7%	4.161	-2,8%	104.791	-11,5%	191.748
Francia	-2,3%	90.083	58,8%	3.234	62,9%	932	3,9%	13.691	-5,5%	72.226
Reino Unido	1,0%	903.804	13,9%	3.568	25,5%	487	-2,3%	32.497	1,1%	867.252
Irlanda	5,6%	43.559	96,1%	547	4,0%	52	-10,8%	1.324	5,5%	41.636
Italia	-11,4%	47.586	3,3%	2.227	14,1%	714	8,6%	3.585	-13,8%	41.060
Países Nórdicos	2,8%	275.422	75,1%	2.900	-10,7%	201	3,8%	31.130	2,2%	241.191
Suecia	0,9%	96.420	93,8%	971	-23,8%	48	-3,6%	8.447	0,8%	86.954
Noruega	18,8%	65.332	121,8%	754	19,4%	37	73,1%	5.683	14,6%	58.858
Dinamarca	-12,6%	51.156	110,9%	601	-8,2%	89	-12,0%	3.762	-13,3%	46.704
Finlandia	6,3%	62.514	8,3%	574	-20,6%	27	-3,2%	13.238	9,3%	48.675
Suiza	10,4%	24.787	8,3%	511	-30,5%	301	15,7%	2.734	10,7%	21.241
Austria	-6,4%	18.028	65,8%	393	-29,0%	147	-11,2%	2.993	-6,1%	14.495
Rusia	32,5%	101.228	45,6%	1.165	37,2%	118	68,9%	4.966	30,9%	94.979
Países del Este	-8,8%	58.260	69,2%	1.640	-31,3%	103	-4,2%	2.791	-10,3%	53.726
Resto de Europa	3,9%	58.479	25,4%	1.545	57,1%	231	5,9%	5.942	3,0%	50.761
Usa	-1,3%	8.522	-4,5%	705	0,0%	122	-12,7%	908	0,8%	6.787
Resto de América	-13,2%	8.335	-15,7%	2.030	25,7%	254	6,2%	2.022	-20,9%	4.029
Resto del Mundo	-8,1%	29.746	-2,0%	2.196	8,3%	131	19,3%	4.013	-12,2%	23.406
Total Extranjero	0,2%	2.139.999	19,9%	27.207	2,7%	8.407	0,9%	218.752	-0,1%	1.885.633
Total	-1,2%	2.801.499	2,1%	102.870	1,1%	17.180	0,8%	455.257	-1,8%	2.226.192

PASAJEROS AENA

julio:

LLEGADA DE PASAJEROS DESDE AEROPUERTOS NACIONALES Y EXTRANJEROS Canarias e Islas (julio 2012-2013)																
AEROPUERTO PROCEDENCIA DEL VUELO	GRAN CANARIA					FUERTEVENTURA					LANZAROTE					AEROPUERTO PROCEDENCIA DEL VUELO
	Julio 2012	Julio 2013	var. interanual	cuota / Isla	cuota / Canarias	Julio 2012	Julio 2013	var. interanual	cuota / Isla	cuota / Canarias	Julio 2012	Julio 2013	var. interanual	cuota / Isla	cuota / Canarias	
aerop. Interinsulares	77.793	65.203	-16,2%	17,0%	30,1%	36.363	27.074	-25,5%	13,6%	12,5%	35.288	31.457	-10,9%	12,7%	14,5%	aerop. Interinsulares
aerop. peninsulares	118.604	105.627	-10,9%	27,5%	32,8%	23.218	23.036	-0,8%	11,6%	7,2%	61.305	52.349	-14,6%	21,1%	12,3%	aerop. peninsulares
Total aerop. españoles	196.397	170.830	-13,0%	44,5%	31,7%	59.581	50.110	-15,9%	25,2%	9,3%	96.593	83.806	-13,2%	33,8%	15,6%	Total aerop. españoles
Aerop. Peninsulares + aerop. Extranjeros	327.169	318.495	-2,7%	83,0%	27,4%	171.601	171.514	-0,1%	86,4%	14,8%	220.755	216.628	-1,9%	87,3%	18,6%	Aerop. Peninsulares + aerop. Extranjeros
Holanda	21.339	19.087	-10,6%	5,0%	41,6%	5.115	4.612	-9,8%	2,3%	10,1%	8.320	8.116	-2,5%	3,3%	17,7%	Holanda
Bélgica	9.230	9.080	-1,6%	2,4%	26,1%	2.628	3.121	18,8%	1,6%	9,0%	3.626	4.081	12,5%	1,6%	11,7%	Bélgica
Alemania	58.607	53.562	-8,6%	14,0%	28,0%	63.190	59.939	-5,1%	30,2%	31,3%	27.488	22.972	-16,4%	9,3%	12,0%	Alemania
Francia	924	1.479	60,1%	0,4%	6,1%	11.101	10.013	-9,8%	5,0%	41,1%	3.023	5.227	72,9%	2,1%	21,5%	Francia
Reino Unido	54.116	57.585	6,4%	15,0%	17,4%	35.318	39.435	11,7%	19,9%	11,9%	83.371	86.921	4,3%	35,0%	26,2%	Reino Unido
Irlanda	8.783	8.635	-1,7%	2,3%	18,8%	3.881	4.572	17,8%	2,3%	10,0%	19.453	23.077	18,6%	9,3%	50,3%	Irlanda
Italia	2.764	1.949	-29,5%	0,5%	8,9%	8.858	8.623	-2,7%	4,3%	39,3%	4.089	4.128	1,0%	1,7%	18,8%	Italia
Países Nórdicos	23.781	34.773	46,2%	9,1%	73,6%	1.992	3.322	66,8%	1,7%	7,0%	1.171	1.173	0,2%	0,5%	2,5%	Países Nórdicos
Suecia	4.097	7.020	71,3%	1,8%	78,2%	0	1.066	-	0,5%	11,9%	0	0	-	0,0%	0,0%	Suecia
Noruega	11.578	18.708	61,6%	4,9%	85,4%	0	0	-	0,0%	0,0%	2	0	-100,0%	0,0%	0,0%	Noruega
Dinamarca	8.106	9.045	11,6%	2,4%	55,3%	1.992	2.256	13,3%	1,1%	13,8%	1.169	1.173	0,3%	0,5%	7,2%	Dinamarca
Finlandia	0	0	0,0%	0,0%	-	0	0	-	0,0%	-	0	0	-	0,0%	0,0%	Finlandia
Suiza	9.017	8.261	-8,4%	2,2%	38,6%	2.944	4.077	38,5%	2,1%	19,0%	2.240	2.080	-7,1%	0,8%	9,7%	Suiza
Austria	2.998	2.672	-10,9%	0,7%	28,9%	2.060	1.555	-24,5%	0,8%	16,8%	1.322	1.017	-23,1%	0,4%	11,0%	Austria
Federación Rusa	156	663	325,0%	0,2%	3,7%	0	0	-	0,0%	0,0%	0	0	-	0,0%	0,0%	Federación Rusa
Republica Checa	1.374	1.058	-23,0%	0,3%	33,8%	432	544	25,9%	0,3%	17,4%	306	379	23,9%	0,2%	12,1%	Republica Checa
Polonia	3.672	3.692	0,5%	1,0%	20,3%	8.340	6.022	-27,8%	3,0%	33,2%	2.305	2.691	16,7%	1,1%	14,8%	Polonia
USA	0	0	0,0%	0,0%	0,0%	0	0	-	0,0%	0,0%	0	0	-	0,0%	0,0%	USA
Otros países	11.804	10.372	-12,1%	2,7%	39,0%	2.524	2.643	4,7%	1,3%	9,9%	2.736	2.417	-11,7%	1,0%	9,1%	Otros países
Total aerop. Extranjeros	208.565	212.868	2,1%	55,5%	25,3%	148.383	148.478	0,1%	74,8%	17,7%	159.450	164.279	3,0%	66,2%	19,6%	Total aerop. Extranjeros
TOTAL PASAJEROS	404.962	383.698	-5,3%	100,0%	27,8%	207.964	198.588	-4,5%	100,0%	14,4%	256.043	248.085	-3,1%	100,0%	18,0%	TOTAL PASAJEROS
AEROPUERTO PROCEDENCIA DEL VUELO	TENERIFE					LA PALMA					TOTAL CANARIAS					AEROPUERTO PROCEDENCIA DEL VUELO
	Julio 2012	Julio 2013	var. interanual	cuota / Isla	cuota / Canarias	Julio 2012	Julio 2013	var. interanual	cuota / Isla	cuota / Canarias	Julio 2012	Julio 2013	var. interanual	cuota / Isla	cuota / Canarias	
aerop. Interinsulares	77.180	68.588	-11,1%	13,4%	31,6%	29.554	24.589	-16,8%	69,4%	11,3%	256.178	216.911	-15,3%	15,7%	100,0%	aerop. Interinsulares
aerop. peninsulares	148.352	137.473	-7,3%	26,8%	42,7%	6.161	3.446	-44,1%	9,7%	1,1%	357.640	321.931	-10,0%	23,4%	100,0%	aerop. peninsulares
Total aerop. españoles	225.532	206.061	-8,6%	40,2%	38,2%	35.715	28.035	-21,5%	79,1%	5,2%	613.818	538.842	-12,2%	39,1%	100,0%	Total aerop. españoles
Aerop. Peninsulares + aerop. Extranjeros	439.390	444.258	1,1%	86,6%	38,2%	15.774	10.852	-31,2%	30,6%	0,9%	1.174.689	1.161.747	-1,1%	84,3%	100,0%	Aerop. Peninsulares + aerop. Extranjeros
Holanda	12.782	12.427	-2,8%	2,4%	27,1%	1.347	1.623	20,5%	4,6%	3,5%	48.903	45.865	-6,2%	3,3%	100,0%	Holanda
Bélgica	16.970	17.970	5,9%	3,5%	51,6%	414	541	30,7%	1,5%	1,6%	32.868	34.793	5,9%	2,5%	100,0%	Bélgica
Alemania	56.197	50.540	-10,1%	9,9%	26,4%	6.378	4.259	-33,2%	12,0%	2,2%	211.860	191.272	-9,7%	13,9%	100,0%	Alemania
Francia	6.841	7.394	8,1%	1,4%	30,4%	0	221	-	0,6%	0,9%	21.889	24.334	11,2%	1,8%	100,0%	Francia
Reino Unido	140.940	147.172	4,4%	28,7%	44,3%	1.474	762	-48,3%	2,2%	0,2%	315.219	331.875	5,3%	24,1%	100,0%	Reino Unido
Irlanda	6.838	9.605	40,5%	1,9%	20,9%	0	0	-	0,0%	0,0%	38.955	45.889	17,8%	3,3%	100,0%	Irlanda
Italia	8.115	7.225	-11,0%	1,4%	33,0%	0	0	-	0,0%	0,0%	23.826	21.925	-8,0%	1,6%	100,0%	Italia
Países Nórdicos	5.940	7.993	34,6%	1,6%	16,9%	0	0	-	0,0%	0,0%	32.884	47.261	43,7%	3,4%	100,0%	Países Nórdicos
Suecia	913	894	-2,1%	0,2%	10,0%	0	0	-	0,0%	0,0%	5.010	8.980	79,2%	0,7%	100,0%	Suecia
Noruega	1.621	3.209	98,0%	0,6%	14,6%	0	0	-	0,0%	0,0%	13.201	21.917	66,0%	1,6%	100,0%	Noruega
Dinamarca	3.406	3.890	14,2%	0,8%	23,8%	0	0	-	0,0%	0,0%	14.673	16.364	11,5%	1,2%	100,0%	Dinamarca
Finlandia	0	0	0,0%	0,0%	-	0	0	-	0,0%	-	0	0	-	0,0%	0,0%	Finlandia
Suiza	6.289	7.005	11,4%	1,4%	32,7%	0	0	-	0,0%	0,0%	20.490	21.423	4,6%	1,6%	100,0%	Suiza
Austria	3.407	4.009	17,7%	0,8%	43,3%	0	0	-	0,0%	0,0%	9.787	9.253	-5,5%	0,7%	100,0%	Austria
Federación Rusa	9.641	17.384	80,3%	3,4%	96,3%	0	0	-	0,0%	0,0%	9.797	18.047	84,2%	1,3%	100,0%	Federación Rusa
Republica Checa	1.301	1.145	-12,0%	0,2%	36,6%	0	0	-	0,0%	0,0%	3.413	3.126	-8,4%	0,2%	100,0%	Republica Checa
Polonia	5.320	5.739	7,9%	1,1%	31,6%	0	0	-	0,0%	0,0%	19.637	18.144	-7,6%	1,3%	100,0%	Polonia
USA	0	14	-	0,0%	100,0%	0	0	-	0,0%	0,0%	0	14	-	0,0%	0,0%	USA
Otros países	10.457	11.163	6,8%	2,2%	42,0%	0	0	-	0,0%	0,0%	27.521	26.595	-3,4%	1,9%	100,0%	Otros países
Total aerop. Extranjeros	291.038	306.785	5,4%	59,8%	36,5%	9.613	7.406	-23,0%	20,9%	0,9%	817.049	839.816	2,8%	60,9%	100,0%	Total aerop. Extranjeros
TOTAL PASAJEROS	516.570	512.846	-0,7%	100,0%	37,2%	45.328	35.441	-21,8%	100,0%	2,6%	1.430.867	1.378.658	-3,6%	100,0%	100,0%	TOTAL PASAJEROS

FUENTE: AENA. ELABORACIÓN: Turismo de Tenerife

LLEGADA DE PASAJEROS DESDE AEROPUERTOS NACIONALES Y EXTRANJEROS TFN, TFS Y TOTAL TENERIFE									
AEROPUERTO PROCEDENCIA DEL VUELO	TFN			TFS			TENERIFE		
	Julio 2012	Julio 2013	var. interanual	Julio 2012	Julio 2013	var. interanual	Julio 2012	Julio 2013	var. interanual
aerop. Interinsulares	74.911	65.909	-12,0%	2.269	2.679	18,1%	77.180	68.588	-11,1%
aerop. peninsulares	104.452	99.124	-5,1%	43.900	38.349	-12,6%	148.352	137.473	-7,3%
Total aerop. españoles	179.363	165.033	-8,0%	46.169	41.028	-11,1%	225.532	206.061	-8,6%
Aerop. Peninsulares + aerop. Extranjeros	106.780	100.588	-5,8%	332.610	343.670	3,3%	439.390	444.258	1,1%
Holanda	0	0	-	12.782	12.427	-2,8%	12.782	12.427	-2,8%
Bélgica	187	0	-100,0%	16.783	17.970	7,1%	16.970	17.970	5,9%
Alemania	211	3	-98,6%	55.986	50.537	-9,7%	56.197	50.540	-10,1%
Francia	0	0	-	6.841	7.394	8,1%	6.841	7.394	8,1%
Reino Unido	183	0	-100,0%	140.757	147.172	4,6%	140.940	147.172	4,4%
Irlanda	0	0	-	6.838	9.605	40,5%	6.838	9.605	40,5%
Italia	0	0	-	8.115	7.225	-11,0%	8.115	7.225	-11,0%
Países Nórdicos	0	0	-	5.940	7.993	34,6%	5.940	7.993	34,6%
Suecia	0	0	-	913	894	-2,1%	913	894	-2,1%
Noruega	0	0	-	1.621	3.209	98,0%	1.621	3.209	98,0%
Dinamarca	0	0	-	3.406	3.890	14,2%	3.406	3.890	14,2%
Finlandia	0	0	-	0	0	-	0	0	-
Suiza	0	0	-	6.289	7.005	11,4%	6.289	7.005	11,4%
Austria	0	0	-	3.407	4.009	17,7%	3.407	4.009	17,7%
Federación Rusa	0	0	-	9.641	17.384	80,3%	9.641	17.384	80,3%
República Checa	0	0	-	1.301	1.145	-12,0%	1.301	1.145	-12,0%
Polonia	0	0	-	5.320	5.739	7,9%	5.320	5.739	7,9%
USA	0	0	-	0	14	-	0	14	-
Otros países	1.747	1.461	-16,4%	8.710	9.702	11,4%	10.457	11.163	6,8%
Total aerop. Extranjeros	2.328	1.464	-37,1%	288.710	305.321	5,8%	291.038	306.785	5,4%
TOTAL PASAJEROS	181.691	166.497	-8,4%	334.879	346.349	3,4%	516.570	512.846	-0,7%

FUENTE: AENA. ELABORACIÓN: Turismo de Tenerife

Acumulado julio 2013

LLEGADA DE PASAJEROS DESDE AEROPUERTOS NACIONALES Y EXTRANJEROS Canarias e Islas (acumulado julio 2012-2013)																
AEROPUERTO PROCEDENCIA DEL VUELO	GRAN CANARIA					FUERTEVENTURA					LANZAROTE				AEROPUERTO PROCEDENCIA DEL VUELO	
	Acumulado Julio 2012	Acumulado Julio 2013	var. interanual	cuota / Isla	cuota / Canarias	Acumulado Julio 2012	Acumulado Julio 2013	var. interanual	cuota / Isla	cuota / Canarias	Acumulado Julio 2012	Acumulado Julio 2013	var. interanual	cuota / Isla		
aerop. Interinsulares	552.899	446.568	-19,2%	16,9%	31,5%	219.353	169.038	-22,9%	14,6%	11,9%	236.259	201.204	-14,8%	13,9%	14,2%	aerop. Interinsulares
aerop. peninsulares	617.804	570.491	-7,7%	21,6%	35,0%	91.877	84.094	-8,5%	7,3%	5,2%	264.432	227.531	-14,0%	15,8%	14,0%	aerop. peninsulares
Total aerop. españoles	1.170.703	1.017.059	-13,1%	38,6%	33,4%	311.230	253.132	-18,7%	21,9%	8,3%	500.691	428.735	-14,4%	29,7%	14,1%	Total aerop. españoles
Aerop. Peninsulares + aerop. Extranjeros	2.253.003	2.190.388	-2,8%	83,1%	29,3%	1.042.707	989.408	-5,1%	85,4%	13,3%	1.233.366	1.243.300	0,8%	86,1%	16,7%	Aerop. Peninsulares + aerop. Extranjeros
Holanda	99.189	99.719	0,5%	3,8%	39,3%	28.126	28.959	3,0%	2,5%	11,4%	37.225	41.758	12,2%	2,9%	16,4%	Holanda
Bélgica	49.310	50.449	2,3%	1,9%	24,1%	15.800	14.779	-6,5%	1,3%	7,1%	21.626	21.418	-1,0%	1,5%	10,2%	Bélgica
Alemania	467.093	407.478	-12,8%	15,5%	29,0%	401.349	368.397	-8,2%	31,8%	26,2%	173.078	163.085	-5,8%	11,3%	11,6%	Alemania
Francia	2.322	1.855	-20,1%	0,1%	1,3%	64.266	62.207	-3,2%	5,4%	42,3%	10.790	27.898	158,6%	1,9%	19,0%	Francia
Reino Unido	296.936	294.826	-0,7%	11,2%	14,4%	246.595	239.241	-3,0%	20,7%	11,7%	515.222	530.246	2,9%	36,7%	25,9%	Reino Unido
Irlanda	48.641	47.330	-2,7%	1,8%	19,3%	23.172	23.692	2,2%	2,0%	9,7%	101.821	121.404	19,2%	8,4%	49,6%	Irlanda
Italia	23.716	17.083	-28,0%	0,6%	14,2%	39.982	37.480	-6,3%	3,2%	31,1%	19.294	15.909	-17,5%	1,1%	13,2%	Italia
Países Nórdicos	479.996	548.366	14,2%	20,8%	60,1%	55.996	59.694	6,6%	5,2%	6,5%	48.023	53.869	12,2%	3,7%	5,9%	Países Nórdicos
Suecia	144.432	164.007	13,6%	6,2%	57,7%	19.428	28.630	47,4%	2,5%	10,1%	13.733	17.339	26,3%	1,2%	6,1%	Suecia
Noruega	166.035	212.286	27,9%	8,1%	72,6%	5.866	6.338	8,0%	0,5%	2,2%	14.875	15.961	7,3%	1,1%	5,5%	Noruega
Dinamarca	93.403	93.103	-0,3%	3,5%	49,9%	23.487	20.372	-13,3%	1,8%	10,9%	13.579	13.702	0,9%	0,9%	7,3%	Dinamarca
Finlandia	76.126	78.970	3,7%	3,0%	52,6%	7.215	4.354	-39,7%	0,4%	2,9%	5.836	6.867	17,7%	0,5%	4,6%	Finlandia
Suiza	53.200	49.486	-7,0%	1,9%	38,6%	21.269	23.562	10,8%	2,0%	18,4%	12.142	12.825	5,6%	0,9%	10,0%	Suiza
Austria	21.100	17.866	-15,3%	0,7%	31,0%	8.913	7.537	-15,4%	0,7%	13,1%	6.651	5.878	-11,6%	0,4%	10,2%	Austria
Federación Rusa	1.837	4.146	125,7%	0,2%	5,0%	0	0	0,0%	0,0%	0,0%	13	0	-100,0%	0,0%	0,0%	Federación Rusa
República Checa	6.876	6.270	-8,8%	0,2%	38,7%	2.763	2.873	4,0%	0,2%	17,7%	1.370	1.853	35,3%	0,1%	11,4%	República Checa
Polonia	13.848	11.519	-16,8%	0,4%	14,4%	35.990	29.734	-17,4%	2,6%	37,2%	12.380	10.879	-12,1%	0,8%	13,6%	Polonia
USA	0	2	-	0,0%	5,7%	0	0	0,0%	0,0%	0,0%	0	1	-	0,0%	2,9%	USA
Otros países	71.135	63.502	-10,7%	2,4%	48,7%	6.609	7.159	8,3%	0,6%	5,5%	9.299	8.746	-5,9%	0,6%	6,7%	Otros países
Total aerop. Extranjeros	1.635.199	1.619.897	-0,9%	61,4%	27,8%	950.830	905.314	-4,8%	78,1%	15,5%	968.934	1.015.769	4,8%	70,3%	17,4%	Total aerop. Extranjeros
TOTAL PASAJEROS	2.805.902	2.636.956	-6,0%	100,0%	29,7%	1.262.060	1.158.446	-8,2%	100,0%	13,0%	1.469.625	1.444.504	-1,7%	100,0%	16,3%	TOTAL PASAJEROS

LLEGADA DE PASAJEROS DESDE AEROPUERTOS NACIONALES Y EXTRANJEROS Canarias e Islas (acumulado julio 2012-2013)																
AEROPUERTO PROCEDENCIA DEL VUELO	TENERIFE					LA PALMA					TOTAL CANARIAS				AEROPUERTO PROCEDENCIA DEL VUELO	
	Acumulado Julio 2012	Acumulado Julio 2013	var. interanual	cuota / Isla	cuota / Canarias	Acumulado Julio 2012	Acumulado Julio 2013	var. interanual	cuota / Isla	cuota / Canarias	Acumulado Julio 2012	Acumulado Julio 2013	var. interanual	cuota / Isla		
aerop. Interinsulares	546.228	449.557	-17,7%	13,2%	31,7%	191.356	151.148	-21,0%	67,5%	10,7%	1.746.095	1.417.515	-18,8%	16,0%	100,0%	aerop. Interinsulares
aerop. peninsulares	794.033	734.261	-7,5%	21,5%	45,0%	20.531	13.749	-33,0%	6,1%	0,8%	1.788.677	1.630.126	-8,9%	18,4%	100,0%	aerop. peninsulares
Total aerop. españoles	1.340.261	1.183.818	-11,7%	34,6%	38,8%	211.887	164.897	-22,2%	73,6%	5,4%	3.534.772	3.047.641	-13,8%	34,3%	100,0%	Total aerop. españoles
Aerop. Peninsulares + aerop. Extranjeros	2.961.197	2.968.278	0,2%	86,8%	39,8%	92.181	72.935	-20,9%	32,5%	1,0%	7.582.454	7.464.309	-1,6%	84,0%	100,0%	Aerop. Peninsulares + aerop. Extranjeros
Holanda	64.272	72.882	13,4%	2,1%	28,7%	10.070	10.588	5,1%	4,7%	4,2%	238.882	253.906	6,3%	2,9%	100,0%	Holanda
Bélgica	112.696	119.688	6,2%	3,5%	57,2%	2.885	2.984	3,4%	1,3%	1,4%	202.317	209.318	3,5%	2,4%	100,0%	Bélgica
Alemania	456.188	428.657	-6,0%	12,5%	30,5%	48.387	36.844	-23,9%	16,4%	2,6%	1.546.095	1.404.461	-9,2%	15,8%	100,0%	Alemania
Francia	54.618	54.909	0,5%	1,6%	37,3%	0	221	0,1%	0,2%	131.996	147.090	11,4%	1,7%	100,0%	Francia	
Reino Unido	937.882	972.645	3,7%	28,5%	47,6%	10.308	8.362	-18,9%	3,7%	0,4%	2.006.943	2.045.320	1,9%	23,0%	100,0%	Reino Unido
Irlanda	44.699	52.348	17,1%	1,5%	21,4%	0	0	0,0%	0,0%	218.333	244.774	12,1%	2,8%	100,0%	Irlanda	
Italia	52.299	49.930	-4,5%	1,5%	41,5%	0	0	0,0%	0,0%	135.291	120.402	-11,0%	1,4%	100,0%	Italia	
Países Nórdicos	247.272	251.009	1,5%	7,3%	27,5%	0	179	0,1%	0,0%	831.287	913.117	9,8%	10,3%	100,0%	Países Nórdicos	
Suecia	69.288	74.216	7,1%	2,2%	26,1%	0	179	0,1%	0,1%	246.881	284.371	15,2%	3,2%	100,0%	Suecia	
Noruega	57.865	57.662	-0,4%	1,7%	19,7%	0	0	0,0%	0,0%	244.641	292.247	19,5%	3,3%	100,0%	Noruega	
Dinamarca	61.276	59.287	-3,2%	1,7%	31,8%	0	0	0,0%	0,0%	191.745	186.464	-2,8%	2,1%	100,0%	Dinamarca	
Finlandia	58.843	59.844	1,7%	1,8%	39,9%	0	0	0,0%	0,0%	148.020	150.035	1,4%	1,7%	100,0%	Finlandia	
Suiza	39.990	42.398	6,0%	1,2%	33,1%	0	0	0,0%	0,0%	126.601	128.271	1,3%	1,4%	100,0%	Suiza	
Austria	27.566	26.275	-4,7%	0,8%	45,7%	0	0	0,0%	0,0%	64.230	57.556	-10,4%	0,6%	100,0%	Austria	
Federación Rusa	45.188	79.237	75,3%	2,3%	95,0%	0	0	0,0%	0,0%	47.038	83.383	77,3%	0,9%	100,0%	Federación Rusa	
República Checa	5.502	5.219	-5,1%	0,2%	32,2%	0	0	0,0%	0,0%	16.511	16.215	-1,8%	0,2%	100,0%	República Checa	
Polonia	28.877	27.887	-3,4%	0,8%	34,9%	0	0	0,0%	0,0%	91.095	80.019	-12,2%	0,9%	100,0%	Polonia	
USA	315	32	-89,8%	0,0%	91,4%	0	0	0,0%	0,0%	315	35	-88,9%	0,0%	100,0%	USA	
Otros países	49.800	50.901	2,2%	1,5%	39,1%	0	8	0,0%	0,0%	136.843	130.316	-4,8%	1,5%	100,0%	Otros países	
Total aerop. Extranjeros	2.167.164	2.234.017	3,1%	65,4%	38,3%	71.650	59.186	-17,4%	26,4%	1,0%	5.793.777	5.834.183	0,7%	65,7%	100,0%	Total aerop. Extranjeros
TOTAL PASAJEROS	3.507.425	3.417.835	-2,6%	100,0%	38,5%	283.537	224.083	-21,0%	100,0%	2,5%	9.328.549	8.881.824	-4,8%	100,0%	100,0%	TOTAL PASAJEROS

FUENTE: AENA. ELABORACIÓN: Turismo de Tenerife

LLEGADA DE PASAJEROS DESDE AEROPUERTOS NACIONALES Y EXTRANJEROS TFN, TFS Y TOTAL TENERIFE									
AEROPUERTO PROCEDENCIA DEL VUELO	Acumulado Julio 2012	TFN Acumulado Julio 2013	var. interanual	Acumulado Julio 2012	TFS Acumulado Julio 2013	var. interanual	Acumulado Julio 2012	TENERIFE Acumulado Julio 2013	var. interanual
aerop. Interinsulares	531.302	435.942	-17,9%	14.926	13.616	-8,8%	546.228	449.557	-17,7%
aerop. peninsulares	549.266	534.874	-2,6%	244.767	199.386	-18,5%	794.033	734.261	-7,5%
Total aerop. españoles	1.080.568	970.816	-10,2%	259.693	213.002	-18,0%	1.340.261	1.183.818	-11,7%
Aerop. Peninsulares + aerop. Extranjeros	561.932	549.538	-2,2%	2.399.265	2.418.739	0,8%	2.961.197	2.968.278	0,2%
Holanda	0	4	-	64.272	72.878	13,4%	64.272	72.882	13,4%
Bélgica	187	172	-8,0%	112.509	119.516	6,2%	112.696	119.688	6,2%
Alemania	508	907	78,5%	455.680	427.750	-6,1%	456.188	428.657	-6,0%
Francia	1.712	3.469	102,6%	52.906	51.440	-2,8%	54.618	54.909	0,5%
Reino Unido	435	644	48,0%	937.447	972.001	3,7%	937.882	972.645	3,7%
Irlanda	0	0	-	44.699	52.348	17,1%	44.699	52.348	17,1%
Italia	4	0	-100,0%	52.295	49.930	-4,5%	52.299	49.930	-4,5%
Países Nórdicos	2.913	2.996	2,8%	244.359	248.013	1,5%	247.272	251.009	1,5%
Suecia	0	0	-	69.288	74.216	7,1%	69.288	74.216	7,1%
Noruega	0	0	-	57.865	57.662	-0,4%	57.865	57.662	-0,4%
Dinamarca	0	0	-	61.276	59.287	-3,2%	61.276	59.287	-3,2%
Finlandia	2.913	2.996	2,8%	55.930	56.848	1,6%	58.843	59.844	1,7%
Suiza	0	127	-	39.990	42.271	5,7%	39.990	42.398	6,0%
Austria	0	0	-	27.566	26.275	-4,7%	27.566	26.275	-4,7%
Federación Rusa	0	0	-	45.188	79.237	75,3%	45.188	79.237	75,3%
República Checa	0	0	-	5.502	5.219	-5,1%	5.502	5.219	-5,1%
Polonia	0	0	-	28.877	27.887	-3,4%	28.877	27.887	-3,4%
USA	0	0	-	315	32	-89,8%	315	32	-89,8%
Otros países	6.907	6.345	-8,1%	42.893	44.556	3,9%	49.800	50.901	2,2%
Total aerop. Extranjeros	12.666	14.664	15,8%	2.154.498	2.219.353	3,0%	2.167.164	2.234.017	3,1%
TOTAL PASAJEROS	1.093.234	985.480	-9,9%	2.414.191	2.432.355	0,8%	3.507.425	3.417.835	-2,6%

FUENTE: AENA. ELABORACIÓN: Turismo de Tenerife

SITUACIÓN DEL EMPLEO TURÍSTICO JULIO 2013

PARO Y CONTRATOS REGISTRADOS EN EL MES DE JULIO (fuente: OBECAN)

PARO

La cifra de desempleados en el total de **sectores económicos de Tenerife**, experimenta en el mes de julio un leve descenso de 185 personas (-0,15%) respecto a julio del año anterior, por lo que la cifra total de desempleo en la Isla se sitúa en 120.971 personas. Favorece este descenso del paro en julio respecto al año anterior, la reducción de desempleados provenientes del sector de la construcción, actividades profesionales, científicas y técnicas, actividades de la administración pública y defensa, entre otras ramas.

Con respecto a la evolución intermensual, el desempleo se ha reducido respecto a junio un 0,96%, lo que equivale a 1.169 personas menos registradas en las oficinas de empleo.

Ambos evoluciones en Tenerife son más favorables a las registradas en la Comunidad Canaria, donde crece el paro un +0,2% respecto al año anterior, mientras que disminuye un -0,91% respecto al pasado mes de junio.

En relación al **Turismo**, el sector registró en Tenerife un total de 23.625 desempleados en junio, lo que ha significado un incremento interanual del +3,06%, y una cifra de 702 parados más que hace un año. Un resultado que, como en meses anteriores, es más desfavorable para el sector del Turismo que para la media de sectores económicos de la Isla.

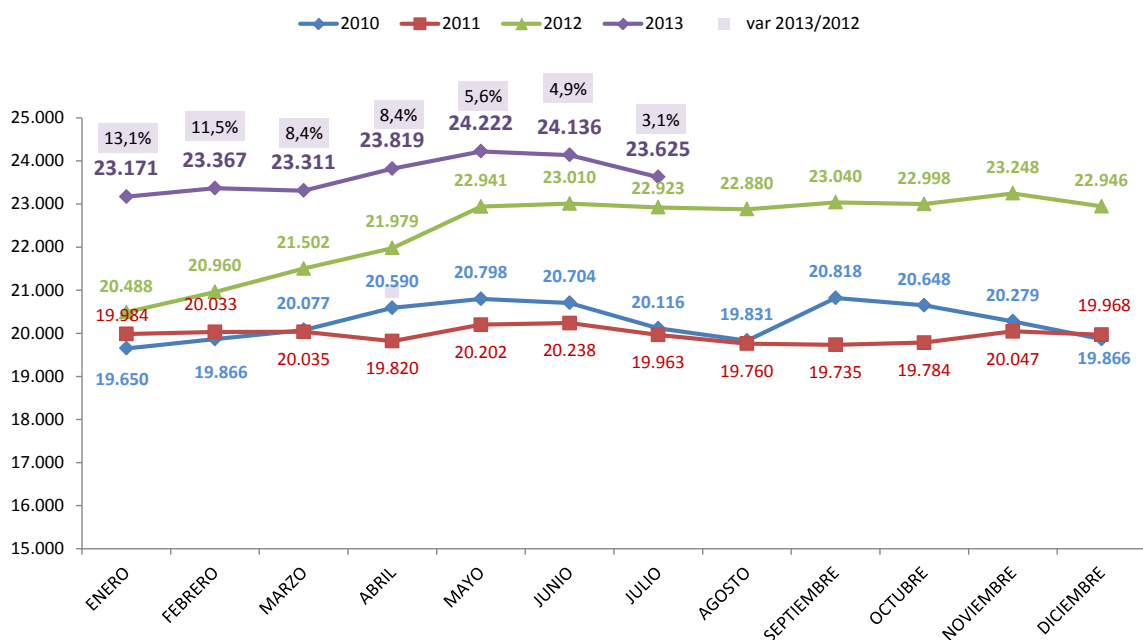
Profundizando en el sector turístico, la rama de la hostelería aumentó la cifra de desempleados un +2,08% (338 personas desempleadas más que hace un año), siendo este incremento inferior al de la media sectorial (+3,06%). Dentro de esta rama de hostelería, disminuye el paro en los servicios de alojamiento un -2,47%, con un total de 6.115 desempleados, mientras que por el contrario, los servicios de comidas y bebidas registran un aumento del paro de un +4,92% para un total de 10.504 desempleados.

Además de los servicios alojativos, también reducen la cifra de desempleados en Turismo los servicios de alquiler, las actividades culturales y el transporte marítimo. Sin embargo, aumenta el desempleo en todas las restantes actividades, destacando el incremento en las agencias de viajes, actividades de espectáculos y en el transporte aéreo.

Tal y como se ha apuntado en informes mensuales anteriores, a pesar del incremento del paro en el sector turístico registrado en julio (+3,06%), la evolución negativa continúa aminorándose, quedando atrás los aumentos del paro de dos dígitos que se registraron en enero (+13,10%) o febrero (+11,48%).

Atendiendo a los datos de la **evolución intermensual** en el sector del Turismo, en julio se registra un descenso del desempleo del -2,12% con respecto a junio (441 parados menos), donde la campaña de verano está jugando un papel decisivo, tal y como demuestran las contrataciones formalizadas. Se reduce el paro en la rama de hostelería un -2,58%, con disminución de la cifra de parados tanto en los *servicios de alojamiento* (-2,97%) como en los de *comidas y bebidas* (-2,36%%). Tal y como se puede observar en el gráfico, el desempleo en turismo registra ya dos meses consecutivos de descenso en Tenerife, reduciéndose la brecha con el año anterior, aunque aún muy lejos de las cifras de desempleo de los años 2010-2011 (años también de crisis).

EVOLUCIÓN MENSUAL DEL PARO EN TENERIFE EN EL SECTOR TURÍSTICO



FUENTE: OBECAN. ELABORACIÓN: TURISMO DE TENERIFE

MES Julio:		PARO REGISTRADO EN EL SERVICIO PÚBLICO DE EMPLEO ESTATAL (SPEE).					
		DEMANDANTES DE EMPLEO					
		Mes actual	Var (%) año anterior	Dif. Año anterior	Mes anterior	var (%) mes actual respecto al mes anterior	dif. mes actual respecto al mes anterior
DATO PARA TENERIFE	TOTAL SECTORES	120.791	-0,15%	-185	121.960	-0,96%	-1.169
	SECTOR TURÍSTICO	23.625	3,06%	702	24.136	-2,12%	-511
	HOSTELERÍA	16.619	2,08%	338	17.060	-2,58%	-441
	Servicios de alojamiento	6.115	-2,47%	-155	6.302	-2,97%	-187
Servicios de comidas y bebidas	10.504	4,92%	493	10.758	-2,36%	-254	
DATO PARA CANARIAS	TOTAL SECTORES	290.375	0,20%	590	293.054	-0,91%	-2.679
	SECTOR TURÍSTICO	59.023	2,81%	1.612	60.827	-2,97%	-1.804
	HOSTELERÍA	41.683	2,13%	871	43.480	-4,13%	-1.797
	Servicios de alojamiento	17.183	-1,80%	-315	18.262	-5,91%	-1.079
Servicios de comidas y bebidas	24.500	5,09%	1.186	25.218	-2,85%	-718	

NOTA: RAMA HOSTELERÍA= Servicios de alojamientos y Servicios de comida y bebida. SECTOR TURÍSTICO (incluye actividades características del turismo según recomendaciones internacionales (OMT)
Fuente: OBECAN. Elaboración: Turismo de Tenerife

Comparando los datos de Tenerife con los del conjunto del Archipiélago, el sector turístico canario registró en julio un total de 59.023 desempleados, lo que ha supuesto un incremento del +2,81% y una cifra de 1.612 desempleados más con respecto a julio del año anterior, por lo que en términos de desempleo, Tenerife (+3,06%) ha tenido peor comportamiento que el conjunto del Archipiélago en comparativa interanual.

De igual modo que Tenerife, el sector del turismo en Canarias también ha registrado un peor comportamiento del paro (++)2,81%) que la media de su economía (+0,20%) en la evolución interanual.

Sin embargo, en la comparativa con junio 2013, la disminución de parados en el sector turístico (-2,97%) es mayor que en el conjunto de sectores (-0,91%), relación que también se produce en el caso de Tenerife (ver cuadro anterior)

PARO REGISTRADO EN EL SERVICIO PÚBLICO DE EMPLEO ESTATAL (SPEE). ACTIVIDADES CARACTERÍSTICAS DEL TURISMO** (JULIO)

		2012	2013	Variación interanual	Diferencia interanual
		PARADOS	PARADOS		
☰ Total Sector Turístico**	CANARIAS	57.411	59.023	2,8%	1.612
	TENERIFE	22.923	23.625	3,1%	702
	GRAN CANARIA	22.656	23.527	3,8%	871
	FUERTEVENTURA	4.379	4.357	-0,5%	-22
	LANZAROTE	5.202	5.020	-3,5%	-182
	LA PALMA	1.706	1.896	11,1%	190
	EL HIERRO	172	167	-2,9%	-5
	LA GOMERA	373	431	15,5%	58

**Incluye las siguientes ramas de actividad, conforme a CNAE 2009: 49 -Transporte terrestre y por tubería; 50 -Transporte marítimo y por vías navegables interiores; 51 -Transporte aéreo; 52 -Almacenamiento y actividades anexas al transporte; 55 -Servicios de alojamiento; 56 -Servicios de comidas y bebidas; 77 -Actividades de alquiler; 79 -Actividades de agencias de viajes, operadores turísticos, servicios de reservas y actividades relacionadas con los mismos; 90 -Actividades de creación, artísticas y espectáculos; 91 -Actividades de bibliotecas, archivos, museos y otras actividades culturales; 93 -Actividades deportivas, recreativas y de entretenimiento

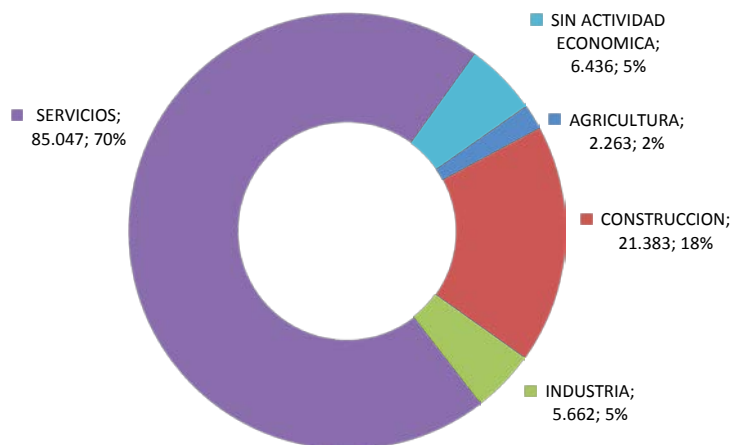
Fuente: Observatorio Canario de Empleo (OBECAN). Elaboración: Turismo de Tenerife

Por Islas, Lanzarote, Fuerteventura y El Hierro son las únicas que reducen sus cifras de desempleo en el sector turístico respecto a julio del año anterior, mientras que las restantes, mantienen incrementos.

En relación a los diferentes sectores económicos en Tenerife, construcción e Industria reducen la cifra de paro respecto al año anterior: la Construcción reduce la cifra de parados un -8,5% y la Industria un -1,8%. Los restantes sectores de actividad incrementan su cifra de desempleo, en especial, la Agricultura (+5,2%) y el Comercio (+4,4%). Los desempleados “sin actividad económica anterior” aumentan en Tenerife un +4,9%.

Respecto al reparto sectorial, el sector Servicios, el de mayor peso en la Isla, generó en julio el 70% del paro insular. La construcción mantiene un peso del 18% del desempleo, la Industria un 5%, y la Agricultura un 2%. Por último, el 5% de los parados del mes no han tenido ninguna actividad económica anterior.

DISTRIBUCIÓN DEL NÚMERO DE PARADOS SEGÚN SECTORES DE ACTIVIDAD (Julio 2013)



PARO REGISTRADO POR SECTORES ECONÓMICOS (JULIO)						
Suma de PARADOS	2012		2013		var 2013/2012	
	CANARIAS	TENERIFE	CANARIAS	TENERIFE	CANARIAS	TENERIFE
AGRICULTURA	5.852	2.152	6.168	2.263	5,4%	5,2%
CONSTRUCCION	51.306	23.360	47.124	21.383	-8,2%	-8,5%
INDUSTRIA	13.466	5.763	13.404	5.662	-0,5%	-1,8%
SERVICIOS	203.160	83.568	206.902	85.047	1,8%	1,8%
<i>COMERCIO</i>	46.556	19.999	48.534	20.879	4,2%	4,4%
<i>HOSTELERIA</i>	40.812	16.281	41.683	16.619	2,1%	2,1%
<i>RESTO DE SERVICIOS</i>	115.792	47.288	116.685	47.549	0,8%	0,6%
SIN ACTIVIDAD ECONOMICA	16.001	6.133	16.777	6.436	4,8%	4,9%
TOTAL SECTORES	289.785	120.976	290.375	120.791	0,2%	-0,2%
Total Sector Turístico	57.411	22.923	59.023	23.625	2,8%	3,1%
Actividades de agencias de viajes, operadores turísticos, servicios de reservas y actividades relacionadas con los mismos	895	399	974	464	8,8%	16,3%
Actividades de alquiler	2.975	1.153	2.836	1.142	-4,7%	-1,0%
Actividades de bibliotecas, archivos, museos y otras actividades culturales	223	84	208	78	-6,7%	-7,1%
Actividades de creación, artísticas y espectáculos	714	345	923	423	29,3%	22,6%
Actividades deportivas, recreativas y de entretenimiento	2.788	1.199	2.966	1.299	6,4%	8,3%
Actividades anexas al transporte	2.243	739	2.355	801	5,0%	8,4%
Servicios de alojamiento	17.498	6.270	17.183	6.115	-1,8%	-2,5%
Servicios de comidas y bebidas	23.314	10.011	24.500	10.504	5,1%	4,9%
Transporte aéreo	677	345	759	384	12,1%	11,3%
Transporte marítimo	531	204	530	193	-0,2%	-5,4%
Transporte terrestre	5.553	2.174	5.789	2.222	4,2%	2,2%

FUENTE: OBECAN. ELABORACIÓN: TURISMO DE TENERIFE

En lo que respecta al desempleo en **el conjunto de la economía española**, el paro registrado bajó en julio en 64.866 personas (-1,36% respecto a junio 2013) situándose la cifra total de desempleados en 4.698.814, según datos del Servicio Público Estatal de Empleo (SEPE). Respecto a julio de 2012, el paro se ha incrementado en 111.359 personas (+2,43%), si bien, hay que destacar que las los incrementos interanuales se han ido moderando a lo largo del año 2013 (en enero crecía el paro un 8,3% respecto al año anterior, mientras que en julio, el incremento interanual se modera hasta el +2,4%).

El paro desciende respecto a junio 2013 en todos los sectores de origen de los trabajadores en desempleo, salvo en el colectivo sin empleo anterior. Así, en los procedentes del sector de la construcción baja en 17.310 personas (-2,45%), en los de industria desciende en 11.233 (-2,13%), en los de servicios se reduce en 37.614 (-1,27%) y en agricultura disminuye en 1.063 (-0,54%). Por el contrario sube en el colectivo sin empleo anterior en 2.354 (0,63%).

El desempleo se reduce entre los hombres en 44.945 (-1,93%), en relación con el mes de junio y se sitúa en 2.287.664. Desciende también entre las mujeres en 19.921 (-0,82%) y alcanza la cifra de 2.411.150.

PARO REGISTRADO POR SEXO, EDAD Y SECTOR DE ACTIVIDAD ECONÓMICA

	jul-13	VARIACIÓN				
		TOTAL	MENSUAL		ANUAL	
			ABSOLUTA	RELATIVA	ABSOLUTA	RELATIVA
TOTAL	4.698.814	-64.866	-1,36	111.359	2,43	
SEXO:						
HOMBRES	2.287.664	-44.945	-1,93	18.715	0,82	
MUJERES	2.411.150	-19.921	-0,82	92.644	4,00	
MENORES DE 25 AÑOS:						
HOMBRES	219.774	-6.626	-2,93	-16.722	-7,07	
MUJERES	195.788	-1.863	-0,94	-8.096	-3,97	
TOTAL	415.562	-8.489	-2,00	-24.818	-5,64	
MAYORES DE 25 AÑOS:						
HOMBRES	2.067.890	-38.319	-1,82	35.437	1,74	
MUJERES	2.215.362	-18.058	-0,81	100.740	4,76	
TOTAL	4.283.252	-56.377	-1,30	136.177	3,28	
SECTOR:						
AGRICULTURA	197.469	-1.063	-0,54	32.714	19,86	
INDUSTRIA	515.844	-11.233	-2,13	-5.077	-0,97	
CONSTRUCCIÓN	688.296	-17.310	-2,45	-76.357	-9,99	
SERVICIOS	2.918.934	-37.614	-1,27	164.884	5,99	
SIN EMPLEO ANTERIOF	378.271	2.354	0,63	-4.805	-1,25	

En julio, el paro desciende respecto a junio 2013 en prácticamente todas las **comunidades autónomas**, excepto Aragón y las ciudades autónomas de Ceuta y Melilla. Es destacado el descenso intermensual del paro en Andalucía, Galicia, Cataluña y Cantabria.

Canarias registra un descenso del paro del 0,91% respecto a junio 2013 (2.679 parados menos), mientras que por provincias, la de S/C de Tenerife aminora el paro un -1,08% (1.492 parados menos) y la de Las Palmas un -0,76% (1.187 parados menos).

En comparativa interanual, en Canarias aumenta el paro un 0,20% (frente al 2,4% a nivel nacional), aumento que se traduce en 590 personas más paradas que hace un año. Por provincias, Santa Cruz de Tenerife reduce el paro un 0,05% (69 parados menos que hace un año), mientras que en la de Las Palmas, el paro crece un 0,43% (659 parados más).

PARO REGISTRADO POR CC.AA. Y PROVINCIAS

PROVINCIA AUTONOMÍA	JULIO 2013 TOTAL	VARIACIÓN			
		MENSUAL		ANUAL	
		ABSOLUTA	RELATIVA	ABSOLUTA	RELATIVA
ANDALUCIA	1.051.157	-13.894	-1,30	35.441	3,49
ARAGON	110.262	233	0,21	6.478	6,24
PRINCIPADO DE ASTURIAS	100.491	-2.287	-2,23	7.349	7,89
ILLES BALEARS	69.354	-1.380	-1,95	-6.170	-8,17
CANARIAS	290.375	-2.679	-0,91	590	0,20
PALMAS LAS	154.327	-1.187	-0,76	659	0,43
STA. CRUZ DE TENERIFE	136.048	-1.492	-1,08	-69	-0,05
CANTABRIA	50.045	-5.559	-10,00	2.069	4,31
CASTILLA-LA MANCHA	249.806	-2.603	-1,03	4.342	1,77
CASTILLA Y LEON	228.347	-5.565	-2,38	11.853	5,47
CATALUÑA	610.429	-6.859	-1,11	-4.363	-0,71
COM. VALENCIANA	568.584	-3.789	-0,66	3.816	0,68
EXTREMADURA	142.263	-964	-0,67	6.991	5,17
GALICIA	261.102	-12.332	-4,51	904	0,35
COM. DE MADRID	542.400	-3.444	-0,63	19.979	3,82
REGION DE MURCIA	148.460	-2.272	-1,51	3.912	2,71
COM. FORAL DE NAVARRA	50.979	-442	-0,86	2.192	4,49
PAIS VASCO	171.593	-2.420	-1,39	13.782	8,73
LA RIOJA	26.675	-165	-0,61	636	2,44
CEUTA	13.044	689	5,58	325	2,56
MELILLA	13.448	866	6,88	1.233	10,09
TOTAL	4.698.814	-64.866	-1,36	111.359	2,43

CONTRATOS REGISTRADOS

En cuanto a la **formalización de nuevos contratos, el conjunto de sectores económicos de Tenerife** registró en julio 2013 un aumento un 4,7% con respecto al mismo mes del año anterior, formalizándose en total 25.142 contratos en Tenerife (1.128 contratos más que en julio 2012).

Esta evolución positiva también se da en el sector del Turismo, que experimenta un crecimiento del 22,6% en la generación de nuevos contratos en el mes, para un total de 8.855 (1.635 contratos más que en julio 2012). Este incremento ha favorecido que este mes se sitúe como el **mejor mes de julio de los últimos cuatro años** y como el **mejor mes de toda la serie mensual de los últimos cuatro años**.

Este sector aporta en julio el 35,2% de las nuevas contrataciones realizadas en la Isla.

En la rama de la Hostelería se formalizaron en el mes 6.348 contrataciones, un +24,96% más que el año anterior, (representa el 71,7% de las contrataciones realizadas en el sector turístico insular). Este crecimiento se ha debido a resultados favorables en los servicios de comidas y bebidas, cuyas contrataciones (3.777) aumentaron 33,75% respecto a julio 2012 (+953 contrataciones más) y por el aumento también de las contrataciones en los servicios de alojamiento, que con 2.571 contratos generados, aumentaron casi un 14% respecto al mismo mes del año anterior (315 contrataciones más)

Respecto a la evolución intermensual, la rama de la Hostelería registró un incremento de las contrataciones del 40,16%. Los servicios de comidas y bebidas incrementaron la cifra de contratos un 38,25% respecto al mes de junio, y los servicios de alojamiento un +43,1%. Sin duda, la campañas de verano están favoreciendo este dinamismo del sector turístico en general, y del hotelero en particular.

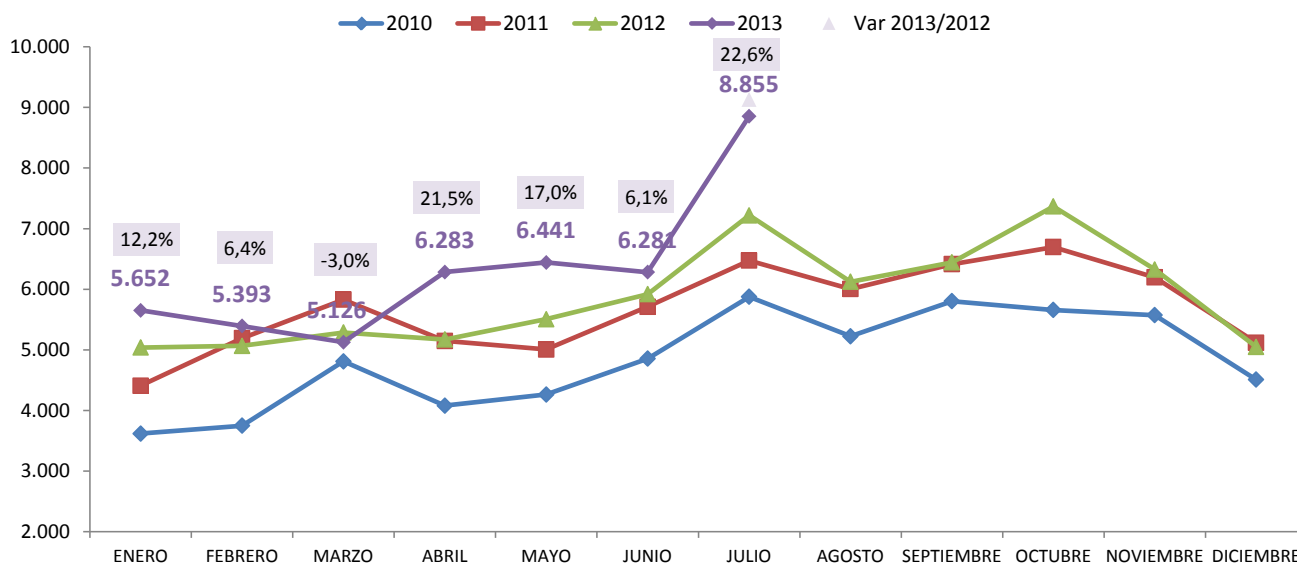
Pero también otros sectores “turísticos” reflejan un buen comportamiento en sus contrataciones de julio, como son las actividades de alquiler, de creación artística y espectáculos, el transporte marítimo y aéreo, entre otros.

MES Julio:		CONTRATOS REGISTRADOS EN EL SERVICIO PÚBLICO DE EMPLEO ESTATAL (SPEE).					
		CONTRATOS REGISTRADOS					
		Mes actual	Var (%) año anterior	Dif. Año anterior	Mes anterior	var (%) mes actual respecto al mes anterior	dif. mes actual respecto al mes anterior
DATO PARA TENERIFE	TOTAL SECTORES	25.142	4,70%	1.128	18.923	32,86%	6.219
	SECTOR TURÍSTICO	8.855	22,65%	1.635	6.281	40,98%	2.574
	SECTOR HOSTELERÍA	6.348	24,96%	1.268	4.529	40,16%	1.819
	Servicios de alojamiento	2.571	13,96%	315	1.797	43,07%	774
Servicios de comidas y bebidas	3.777	33,75%	953	2.732	38,25%	1.045	
DATO PARA CANARIAS	TOTAL SECTORES	59.144	4,70%	2.657	44.142	33,99%	15.002
	SECTOR TURÍSTICO	22.506	19,22%	3.628	15.806	42,39%	6.700
	SECTOR HOSTELERÍA	16.375	20,05%	2.735	11.523	42,11%	4.852
	Servicios de alojamiento	8.288	16,81%	1.193	5.778	43,44%	2.510
Servicios de comidas y bebidas	8.087	23,56%	1.542	5.745	40,77%	2.342	

NOTA: RAMA HOSTELERÍA=Servicios de alojamientos y Servicios de comida y bebida. SECTOR TURÍSTICO (incluye actividades características del turismo según recomendaciones internacionales (OMT)

Fuente: OBECAN. Elaboración: Turismo de Tenerife

EVOLUCIÓN MENSUAL DE LOS CONTRATOS EN EL SECTOR TURÍSTICO DE TENERIFE



FUENTE: OBECAN. ELABORACIÓN: TURISMO DE TENERIFE

CONTRATOS POR SECTORES ECONÓMICOS (julio)						
	2012		2013		var 2013/2012	
	CANARIAS	TENERIFE	CANARIAS	TENERIFE	CANARIAS	TENERIFE
AGRICULTURA	1.146	621	1.139	417	-0,6%	-32,9%
CONSTRUCCION	3.316	1.293	3.336	1.425	0,6%	10,2%
INDUSTRIA	1.619	617	1.598	562	-1,3%	-8,9%
SERVICIOS	50.406	21.483	53.071	22.738	5,3%	5,8%
COMERCIO	6.575	2.954	7.275	3.203	10,6%	8,4%
HOSTELERIA	13.640	5.080	16.375	6.348	20,1%	25,0%
RESTO DE SERVICIOS	30.191	13.449	29.421	13.187	-2,6%	-1,9%
TOTAL SECTORES	56.487	24.014	59.144	25.142	4,7%	4,7%
Total Sector Turístico	18.878	7.220	22.506	8.855	19,2%	22,6%
Actividades de agencias de viajes, operadores turísticos, servicios de reservas y actividades relacionadas con los mismos	392	237	346	243	-11,7%	2,5%
Actividades de alquiler	539	247	777	387	44,2%	56,7%
Actividades de bibliotecas, archivos, museos y otras actividades culturales	25	6	47	25	88,0%	316,7%
Actividades de creación, artísticas y espectáculos	918	467	1.271	664	38,5%	42,2%
Actividades deportivas, recreativas y de entretenimiento	1.240	554	1.458	547	17,6%	-1,3%
Actividades anexas al transporte	353	101	396	65	12,2%	-35,6%
Servicios de alojamiento	7.095	2.256	8.288	2.571	16,8%	14,0%
Servicios de comidas y bebidas	6.545	2.824	8.087	3.777	23,6%	33,7%
Transporte aéreo	45	17	69	42	53,3%	147,1%
Transporte marítimo	504	64	436	115	-13,5%	79,7%
Transporte terrestre	1.222	447	1.331	419	8,9%	-6,3%

FUENTE: OBECAN. ELABORACIÓN: TURISMO DE TENERIFE

Para el conjunto de los sectores económicos de Tenerife las contrataciones en julio respecto al año anterior, han sido positivas en la Construcción (+10,2%) y Comercio (+8,4%). Mientras tanto, han sido negativas en la Agricultura (-32,9%) y en la Industria (-8,9%).

En **Canarias**, las contrataciones en el sector turístico también se incrementaron en julio de forma destacada (+19,22%) respecto al año anterior, registrando un total de 22.506 nuevos contratos (3.628 más que hace un año). Mejoran las contrataciones en todas las islas, excepto La Palma y La Gomera.

CONTRATOS REGISTRADOS EN EL SERVICIO PÚBLICO DE EMPLEO ESTATAL (SPEE). ACTIVIDADES CARACTERÍSTICAS DEL TURISMO** (Julio)

		2012	2013	Variación interanual (%)	Diferencia interanual
		CONTRATOS	CONTRATOS		
Total Sector Turístico	CANARIAS	18.878	22.506	19,2%	3.628
	TENERIFE	7.220	8.855	22,6%	1.635
	GRAN CANARIA	6.436	7.848	21,9%	1.412
	FUERTEVENTURA	2.198	2.511	14,2%	313
	LANZAROTE	2.297	2.674	16,4%	377
	LA PALMA	546	402	-26,4%	-144
	EL HIERRO	27	75	177,8%	48
	LA GOMERA	154	141	-8,4%	-13

**Incluye las siguientes ramas de actividad, conforme a CNAE 2009: 49 -Transporte terrestre y por tubería; 50 -Transporte marítimo y por vías navegables interiores; 51 -Transporte aéreo; 52 -Almacenamiento y actividades anexas al transporte; 55 -Servicios de alojamiento; 56 -Servicios de comidas y bebidas; 77 -Actividades de alquiler; 79 -Actividades de agencias de viajes, operadores turísticos, servicios de reservas y actividades relacionadas con los mismos; 90 -Actividades de creación, artísticas y espectáculos; 91 -Actividades de bibliotecas, archivos, museos y otras actividades culturales; 93 -Actividades deportivas, recreativas y de entretenimiento

Fuente: Observatorio Canario de Empleo (OBECAN). Elaboración: Turismo de Tenerife

En relación a los datos **acumulados hasta el mes de julio**, el número de contratos globales en Tenerife se incrementa un +3,96% respecto a igual período del año anterior, con un total de 133.547 contratos formalizados.

En el sector Turístico este incremento alcanza el +12,3%, con un total de 44.031 contratos registrados en lo que va de año. Se incrementa el número de contrataciones en la Hostelería un +15.31%, con crecimientos del +22% en la rama de *servicios de comidas y bebidas*, y del +6,79% en los *servicios alojativos*.

Acumulado a Julio: CONTRATOS REGISTRADOS EN EL SERVICIO PÚBLICO DE EMPLEO ESTATAL (SPEE).				
CONTRATOS REGISTRADOS				
		Acumulado año	Var (%) año anterior	Dif. Año anterior
DATO PARA TENERIFE	TOTAL SECTORES	133.547	3,96%	5.088
	SECTOR TURÍSTICO	44.031	12,30%	4.824
	SECTOR HOSTELERÍA	31.272	15,31%	4.151
	Servicios de alojamiento	12.776	6,79%	812
	Servicios de comidas y bebidas	18.496	22,03%	3.339
DATO PARA CANARIAS	TOTAL SECTORES	311.100	2,90%	8.766
	SECTOR TURÍSTICO	110.870	11,38%	11.327
	SECTOR HOSTELERÍA	80.283	14,24%	10.005
	Servicios de alojamiento	39.599	11,36%	4.040
	Servicios de comidas y bebidas	40.684	17,18%	5.965

NOTA: RAMA HOSTELERÍA= Servicios de alojamientos y Servicios de comida y bebida. SECTOR TURÍSTICO (incluye actividades características del turismo según recomendaciones internacionales (OMT)

Fuente: OBECAN. Elaboración: Turismo de Tenerife

En relación a otros sectores económicos insulares, evoluciona positivamente el sector de la Agricultura, que aumenta un +1,7%, y en el de los Servicios, que crece un +5,3%. Dentro de este último destacan los incrementos de nuevos contratos en Hostelería (+15,3%) y en Comercio (+6,6%). Al contrario de los sectores anteriores, se reduce el número de nuevos contratos en Construcción (-8,6%) y en el sector industrial (-3,7%).

CONTRATOS POR SECTORES ECONÓMICOS (Acumulado julio)						
	2012		2013		var 2013/2012	
	CANARIAS	TENERIFE	CANARIAS	TENERIFE	CANARIAS	TENERIFE
AGRICULTURA	4.763	2.413	5.360	2.455	12,5%	1,7%
CONSTRUCCION	22.260	9.158	20.749	8.366	-6,8%	-8,6%
INDUSTRIA	9.299	3.378	9.056	3.252	-2,6%	-3,7%
SERVICIOS	266.012	113.510	275.935	119.474	3,7%	5,3%
COMERCIO	36.919	16.014	39.271	17.078	6,4%	6,6%
HOSTELERIA	70.278	27.121	80.283	31.272	14,2%	15,3%
RESTO DE SERVICIOS	158.815	70.375	156.381	71.124	-1,5%	1,1%
TOTAL SECTORES	302.334	128.459	311.100	133.547	2,9%	4,0%
Total Sector Turístico	99.543	39.207	110.870	44.031	11,4%	12,3%
Actividades de agencias de viajes, operadores turísticos, servicios de reservas y actividades relacionadas con los mismos	3.147	2.240	2.462	1.685	-21,8%	-24,8%
Actividades de alquiler	3.553	1.664	3.537	1.722	-0,5%	3,5%
Actividades de bibliotecas, archivos, museos y otras actividades culturales	187	50	216	80	15,5%	60,0%
Actividades de creación, artísticas y espectáculos	4.637	2.200	6.351	3.405	37,0%	54,8%
Actividades deportivas, recreativas y de entretenimiento	5.067	2.287	5.633	2.405	11,2%	5,2%
Actividades anexas al transporte	2.659	670	2.802	542	5,4%	-19,1%
Servicios de alojamiento	35.559	11.964	39.599	12.776	11,4%	6,8%
Servicios de comidas y bebidas	34.719	15.157	40.684	18.496	17,2%	22,0%
Transporte aéreo	690	164	523	217	-24,2%	32,3%
Transporte marítimo	2.561	348	2.354	510	-8,1%	46,6%
Transporte terrestre	6.764	2.463	6.709	2.193	-0,8%	-11,0%

FUENTE: OBECAN. ELABORACIÓN: TURISMO DE TENERIFE

En el conjunto de la economía española, en el mes de julio se han registrado 1.507.341 contrataciones, lo que supone un aumento del 18% con respecto al mes de junio (230.086 contratos más). En comparativa interanual, las contrataciones se aminoran un 1,27% respecto al año anterior (19.417 contratos menos que hace un año).

La contratación acumulada en los siete primeros meses de 2013 ha alcanzado la cifra de 8.242.287, un 0,52% menos que en igual período del año anterior (43.422 contratos menos).

De los contratos registrados en julio, 96.338 contratos fueron indefinidos, experimentando un incremento del 10,29% respecto a junio, pero reduciéndose un 58,2% frente a julio del año anterior. Por su parte, la cifra de contratos temporales ascendió a 1.411.003, un 18,58% más que en junio, y un 8,85% más que hace un año. En julio, los contratos indefinidos tan sólo representan el 6,39% del total de los contratos formalizados.

CONTRATOS A NIVEL NACIONAL

JULIO 2013

	MES	VARIACIÓN			
		MENSUAL		ANUAL	
		ABSOLUTA	RELATIVA	ABSOLUTA	RELATIVA
TOTAL CONTRATOS	1.507.341	230.086	18,01	-19.417	-1,27
CONTRATOS INDEFINIDOS*	96.338	8.989	10,29	-134.122	-58,20
CONTRATOS TEMPORALES	1.411.003	221.097	18,58	114.705	8,85

CONTRATOS POR CC.AA. Y PROVINCIAS

PROVINCIA AUTONOMÍA	TOTAL	VARIACIÓN			
		MENSUAL		ANUAL	
		ABSOLUTA	RELATIVA	ABSOLUTA	RELATIVA
PALMAS LAS	31.862	7.916	33,06	1.529	5,04
STA. CRUZ DE TENERIFE	27.282	7.086	35,09	1.128	4,31
CANARIAS	59.144	15.002	33,99	2.657	4,70
TOTAL	1.507.341	230.086	18,01	-19.417	-1,27

Para Canarias, las contrataciones en el mes de julio ascendieron a 59.144, aumentando respecto al mes de junio un 34% (15.002 contratos más). En comparativa interanual, crecen las contrataciones en Canarias un 4,7% (2.657 contratos más). Tanto el comportamiento mensual como el interanual de las contrataciones en Canarias registran mejor comportamiento que el ocurrido a nivel nacional.

AFILIACIÓN A LA SEGURIDAD SOCIAL (junio 2013)

La afiliación a la Seguridad Social en España subió en 32.980 personas, por lo que el total de cotizantes ocupados se sitúa en los 16.426.756 en julio. Ello supone un incremento del 0,2% respecto a junio, y el quinto crecimiento consecutivo en lo que va de año.

Este crecimiento mensual multiplica por seis el registrado en julio de 2012 (ese año la afiliación creció, en términos mensuales, en 4.896).

La afiliación al **Régimen General** avanzó, respecto a junio, en 26.795 personas, hasta alcanzar 13.310.852 afiliados medios. En particular, los incrementos más significativos se registraron en los sectores de Hostelería, 4,11%% (42.607); Actividades Sanitarias y Servicios Sociales, 3,11% (39.637); Comercio, Reparación de Vehículos de Motor y Motocicletas, 0,60% (12.593) y Actividades Administrativas y Servicios Auxiliares, 1,61% (34.061).

En sentido contrario, destaca el descenso habitual en Educación, -11,57% (-79.163), asociado al fin del curso escolar.

El **Régimen de Autónomos**, que alcanza los 3.046.644 afiliados medios, incorporó en el último mes 4.369 personas, incrementándose por quinto mes consecutivo (0.14%).

Por su parte, en el **Régimen del Mar** la ocupación aumentó en 1.576 personas (2,49%), hasta los 64.994 afiliados medios.

En términos interanuales, la afiliación en el total del Sistema constató un descenso de 605.983 trabajadores (-3,56%) respecto al mismo periodo del año anterior.

En el Régimen Especial de Trabajadores Autónomos la tasa de variación interanual frenó su descenso hasta el -0,59%, lo que se tradujo en 18.198 ocupados menos. El Mar aumentó un 0,31% (201 personas) y, por último, la tasa de variación anual en el Carbón creció un 1,58% (66 personas).

Por género, el número de afiliados aumentó entre los hombres, hasta sumar 8.876.146; y disminuyó entre las mujeres, que totalizan 7.550.610.

En cuanto a la afiliación de trabajadores extranjeros, el pasado mes se registraron 1.632.903 ocupados medios, de los que 1.403.226 pertenecen al Régimen General; 224.541 al Régimen de Autónomos; 4.823 al Mar y 312 al Carbón.

En Canarias los afiliados a la Seguridad Social se sitúan en 641.734 trabajadores, un 0,13% menos que el mes anterior (807 ocupados menos).

Por provincias, Las Palmas registra 294 afiliados menos (-0,09%) respecto al mes anterior, con un total de 340.276 afiliados, frente a la caída en 514 cotizantes en Santa Cruz de Tenerife (-0,17%), registrando la provincia 301.459 afiliados en total.