

SITUACIÓN TURÍSTICA DE TENERIFE septiembre, acumulado y verano 2013 (datos definitivos al 79,1% de muestra)

Situación general Verano 2013 (julio-septiembre)

Turismo alojado

La temporada de verano 2013 finaliza con una cifra de 1.285.031 turista alojados en la Isla, dato que supone apenas, un -0,2% menos que en el verano de 2012, año que registró un descenso turístico en la temporada estival del -8%. A pesar de ello, el conjunto de indicadores turísticos para la temporada muestran un balance global positivo con incremento del 1,4% en el volumen de pernoctaciones gracias al aumento en 0,12 puntos en la duración de la estancia. Esto lleva también a un incremento del 2,1% en el índice de ocupación.

En general, desciende la cifra de alojados en los establecimientos hoteleros un -0,9%, con 822.751 turistas alojados en los mismos, sin embargo aumentan los alojados en los extrahoteleros (+1,2%). Con un total de 462.280 turistas. El mal comportamiento turístico en la zona sur genera este descenso insular.

En el sector hotelero, los hoteles de 5* registran un descenso del -4,1% en la cifra de alojados durante la temporada. El turismo de este segmento alojativo no ha mantenido buen comportamiento durante los meses de verano registrando resultados negativos en los tres meses de verano. La categoría hotelera de 5* ha mantenido durante los últimos 2 años una evolución muy positiva y no había registrado ningún resultado negativo desde octubre 2011. Sin embargo, los hoteles de 4* aumentan la cifra de alojados durante el verano un 2,3%.

Los hoteles de 3* también han registrado pedidas en estos meses estivales (-10,4%), aumentando por el contrario los alojados en hoteles de 2* (+4,6%) y 1* (+16%).

Pernoctaciones

Las pernoctaciones registradas en la Isla durante los tres meses de verano, un total de 10.082.073, aumentan un 1,4%. Se registra balance positivo en las pernoctaciones hoteleras (+1,7%), con un total de 6.189.389 pernoctaciones, y también, aunque más moderado, en las pernoctaciones extrahotelera (+0,9%) con un total de 3.892.684 pernoctaciones.

Índices de ocupación

La ocupación en los establecimientos alojativos de la Isla experimenta en el verano un crecimiento del 2,1%, para situarse en un índice del 67%. En los hoteles, la ocupación se eleva ligeramente respecto al verano anterior (+0,9%), situándose en un nivel de ocupación del 75,3%. Por su parte, la ocupación en los establecimientos extrahoteleros aumentó un +3,5% y se situó en un 57% durante la temporada. El incremento en la ocupación media extrahotelera, a pesar de la estabilidad en sus pernoctaciones, aumenta más que en la hotelera debido a la salida del mercado de plazas alojativas.

Estancias medias

La estancia media en el verano registra un incremento de 0,12 puntos, y se sitúa en una media de 7,85 días. La estancia en hoteles ha sido en la temporada de 7,52 días de media (+0,20 puntos), mientras que en los establecimientos extrahoteleros los turistas permanecieron en el verano una media de 8,42 días (-0,03 puntos).

Evolución de los mercados emisores

En el verano 2013 la cifra de extranjeros alojados en Tenerife acumula un incremento del +2% con un total de 891.234 turistas. Por el contrario, el turismo español, 393.797 alojados, se salda con un descenso de un -4,7%, aunque esta caída es bastante inferior a la registrada en el verano 2012, y que fue de un -12,3%.

El mercado británico, con 419.773 alojados, muestra un buen comportamiento en el verano, aumentando un 1,7%. Por el contrario, el segundo mercado internacional de la Isla, el alemán, continúa con tendencia negativa registrando un descenso del -2,3%, sobre una cifra de 125.832 alojados.

El mercado ruso, que se sitúa ya en una cuarta posición con una cuota de mercado durante el verano del 4,4%, (57.064 turistas rusos), crece en verano un +35,2%.

También crece el turismo francés (+8,8%), con 39.416 alojados, el turismo nórdico (+17,6%), con 21.586 turistas, y el mercado irlandés (+6,7%) y 19.690 alojados. Tienen asimismo resultados positivos los mercados turísticos de Austria (9,5%), Suiza (+1,7%) y USA (+4,1%).

Sin embargo, la isla pierde turismo holandés (-8,4%), turismo belga (-10,4%), turismo italiano (-5,9%) y turismo de otros países del Este (-1,5%).

Respecto a la evolución de llegadas de pasajeros en el conjunto del Archipiélago (datos de AENA), Canarias recibió en el verano 2013 un total de 4.020.774 pasajeros, registrando un descenso del -1,3%. Los pasajeros procedentes de aeropuertos extranjeros (2.464.489 pasajeros) aumentaron un +4,7%. Sin embargo, los pasajeros procedentes de aeropuertos peninsulares, unos 925.791, descienden un -8,2%, así como los pasajeros interinsulares 630.494 (-11,4%).

En cuanto a los pasajeros llegados por islas, Lanzarote es la única isla que registra un aumento de pasajeros en la temporada (+1,5%) mientras que Tenerife muestra cierta estabilidad (-0,2%). El resto de islas pierden pasajeros: Fuerteventura (-1,5%), Gran Canaria (-2,5%), y La Palma (-18,6%). En relación a las llegadas de pasajeros procedentes de **aeropuertos internacionales**, éstas se incrementan en todas las islas excepto La Palma (-20,5%). Crecen Lanzarote (+7,7%), Tenerife (+5,5%), Gran Canaria (+4,6%) y Fuerteventura (+1,5%).

Las llegadas de pasajeros procedentes de aeropuertos peninsulares se reducen en todas las Islas salvo en Fuerteventura que muestra estabilidad (+0,9%). Tenerife es la que menor descenso registra (-7,3%), seguida de Gran Canaria (-8,5%), Lanzarote (-10,5%) y La Palma (-38,1%).

En el caso de Tenerife, las llegadas de pasajeros procedentes de aeropuertos peninsulares caen en ambos aeropuertos, con un descenso del -2,3% en TFN y de un -18,8% en TFS. En cuanto al tráfico de pasajeros procedentes de aeropuertos extranjeros, TFS incrementa el flujo de pasajeros un 5,7%.

En el conjunto de aeropuertos de Canarias, se reducen las llegadas de pasajeros desde aeropuertos alemanes (-4,4%), holandeses (-4%), austriacos (-5,8%) y República Checa (-8,9%). Por el contrario, aumentan las llegadas desde aeropuertos británicos (+5,6%), belgas (+5,9%), franceses (+18%), italianos (+4,6%) e irlandeses (+15,9%). También desde los países nórdicos (+29%), Rusia (+79,7%), Suiza (+5,8%), y Polonia (-2,7%).

En Tenerife aumenta la llegada de pasajeros desde prácticamente todos los mercados de origen a excepción de los aeropuertos de Alemania (-8,7%), Suecia (-4,5%), Finlandia (-10,2%), y Rep. Checa (-9,9%). Tenerife y Lanzarote, las más afectadas por el descenso de pasajeros alemanes, que sin embargo se mantienen en GC (+0,6%) y Fuerteventura (-0,8%).

Del mismo modo, y aunque Tenerife no es destino veraniego para los nórdicos, sin embargo registra un descenso de pasajeros de Suecia y Finlandia frente a crecimientos en GC o en Fuerteventura.

En relación a la Rep. Checa, sólo Fuerteventura y Lanzarote mantienen números positivos.

Por otro lado, en Tenerife crecen las llegadas de pasajeros desde aeropuertos británicos (+4,8%), belgas (+3,1%), franceses (+15,2%), irlandeses (+33,9%), italianos (9,3%), noruegos (+33,2%) y daneses (+5%). También aumentan las llegadas desde Suiza (+9,8%) Austria (+9,6%), Rusia (+73,7%) y Polonia (+13,2%).

Zonas

Los resultados negativos en el número de alojados en la isla durante el verano 2013 reflejan la caída registrada en la zona Sur. Así, el turismo alojado en la **zona sur** descienden un -2,5% en la temporada, con un descenso más acentuado en los alojados hoteleros (-3,4%) que en los establecimientos extrahoteleros (-0,9%).

Las pernoctaciones en el verano ascienden 8.521.717 en la zona sur, levemente superior a las del verano 2012 (+0,2%). La ocupación en la zona se sitúa en un 70,1% de media, superior al verano anterior (+1,1%) y la estancia media aumenta +0,22 puntos y se situó en 8,42 días de media.

El comportamiento negativo del mercado nacional en la zona, que cae un -11,9% (222.498 alojados), y el débil comportamiento del turismo internacional, que aumenta ligeramente (+0,6%; para un total de 789.055 turistas), determinan el balance de la temporada.

Su principal emisor, el mercado británico, crece un 1,4%. También aporta a la estabilidad a la zona el crecimiento del mercado ruso (+32,9%), del francés (+4,2%), irlandés (+7,4%), nórdico (+14,7%), suizo (+0,5%) y austriaco (+5,3%).

Sin embargo la zona muestra debilidad de la demanda alemana, belga, holandesa, italiana, finlandesa, americana y de otros países del este.

En lo que respecta a la **zona Norte**, la situación en el verano 2013 ha sido favorable, con un crecimiento del +9,5% en turismo alojados, hasta situarse en 229.638 turistas. Aumenta un 6,9% los turistas alojados en hoteles, pero sobre todo crecen los alojados en establecimientos extrahoteleros, un 16,9%, para un total de 62.153 alojados.

La zona Norte registra 1.448.336 pernoctaciones, un 8,5% más que en el verano 2012. Crecen las pernoctaciones hoteleras un 7,5% y las extrahoteleras un 11,6%. La ocupación media de la zona se sitúa en 56,2%, un 9% superior al verano anterior. Sin embargo, la estancia media se reduce -0,05 puntos, situándose en 6,31 días de media.

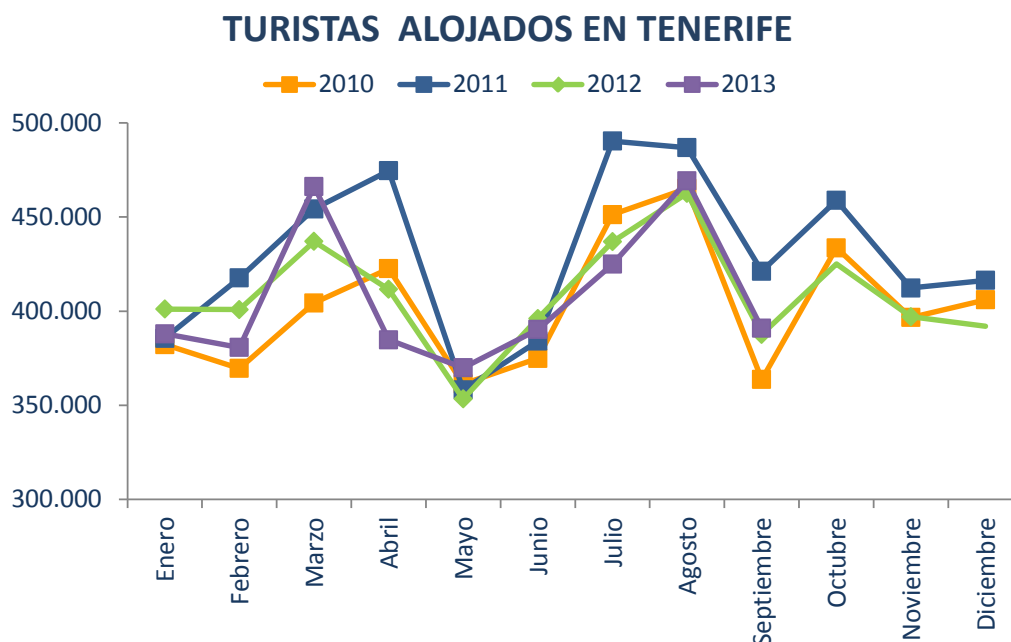
En cuanto a sus mercados turísticos, el nacional, su principal emisor, registra un repunte en la zona del +7% (un total de 141.008 alojados), a lo que se une un comportamiento muy positivo del turismo extranjero, que aumentan en la zona un +13,9%, con un total de 88.630 alojados. En general, buen comportamiento de sus mercados extranjeros, tan solo el mercado irlandés y el finlandés muestran descensos. Su segundo emisor, el alemán, aumenta en la zona un +4,3% y el tercero, el británico, crece un 4,2%.

Situación turística enero-septiembre 2013

Turismo alojado

En el periodo **acumulado enero-septiembre 2013** se han alojado en Tenerife un total de 3.664.818 turistas, apenas un -0,6% en relación a igual período de 2012. Un equilibrio que se alcanza gracias a los crecimientos que se mantuvieron en los meses de marzo, mayo, agosto y septiembre.

Finalizar el año en igual número de turistas que en 2012, requiere un incremento de turismo en el último trimestre del año del +1,8%, un crecimiento que parece alcanzable dado el dato de incremento previsto de tráfico aéreo para el último trimestre del año.

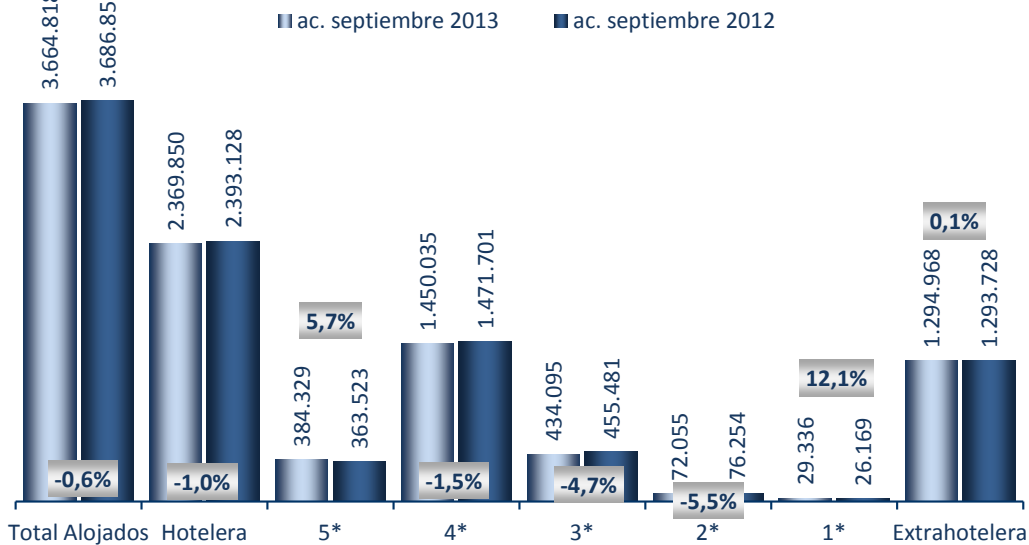


FUENTE: STDE del Cabildo Insular de Tenerife. ELABORACIÓN: Turismo de Tenerife

Los hoteles de la Isla, con un total de 2.369.850 turistas alojados, registran un descenso de clientes del -1%, mientras que en los alojamientos extrahoteleros, con un balance de 1.294.968 turistas, mantienen la cifra de alojados de 2012 (+0,1%).

En lo que va de año aumenta la cifra de alojados en los establecimientos de 5* un 5,7%, con un total 384.329 alojados. También aumenta un 12,1% el turismo alojado en hoteles de 1* (29.336 turistas). Las restantes categorías pierden alojados: un -1,5% los hoteles de 4*, con un total de 1.450.035 turistas; un -4,7% los hoteles de 3*, con 434.095 alojados; y un -5,5% los hoteles de 2*.

TURISTAS ALOJADOS SEGÚN TIPOLOGÍA Y CATEGORÍA ALOJATIVA



FUENTE: STDE del Cabildo Insular de Tenerife. ELABORACIÓN: Turismo de Tenerife

Pernoctaciones y estancia media

Las pernoctaciones registradas en lo que va de año, 28.477.171 en total, experimentan un retroceso del -0,9% en relación al año anterior. Las pernoctaciones en hoteles se reducen un -0,6% y acumulan en el año un total de 17.534.268, mientras que el descenso de pernoctaciones realizadas en los establecimientos extrahoteleros, es algo superior (-1,4%) y se acumula en los nueve meses un total de 10.942.903 pernoctaciones.

En relación a la duración de la estancia de los alojados, ésta se sitúa en 7,77 días de media, estable respecto al año anterior (-0,03 puntos). En los hoteles de la isla, los alojados permanecieron una media de 7,40 días, manteniéndose el indicador respecto a 2012 (+0,02 puntos). Sin embargo, en los establecimientos extrahoteleros la duración media de las estancias ha sido de 8,45 días de media, y se registra un descenso de -0,13 puntos. Esta variación diferente de la duración de la estancia en una y otra tipología alojativa influye en el descenso más acentuado de las pernoctaciones extrahoteleras en relación a la cifra de turismo alojado.

Índices de ocupación

La ocupación turística en los nueve meses del año se han situado en un 63,6% de media, un +0,5% superior al índice registrado en el año anterior. Los hoteles han mantenido una ocupación media del 72,6% (+0,1%), y los establecimientos extrahoteleros, con una ocupación media del 53%, incrementan su ocupación un +0,8%.

Evolución de los mercados emisores (acumulado septiembre)

La cifra de alojados extranjeros en Tenerife en el periodo enero-septiembre 2013, acumula un ligero incremento del 0,8% con un cómputo total de 2.736.422 turistas internacionales. Por el contrario, el turismo español, que mantiene el comportamiento negativo que arrastra desde mediados de 2010, salda el periodo con un descenso acumulado del -4,5% y una cifra de 928.396 alojados. Unos descensos que afectan específicamente a la zona Sur de la Isla.

Así, el mercado español aumenta en el Norte un +3%, pero desciende en el Sur un -9,3%. El turismo extranjero aumenta en el Sur un leve +0,2%, y crece en el Norte un +3,6%.

De los emisores extranjeros, el principal, el británico, acumula en el año un incremento del +1%, con un total de 1.181.375 alojados. También crece en la isla el turismo sueco (+1,2%; 99.812 turistas), noruego (+17,7%; 68.536 turistas) y el finlandés (+6%; 63.227 turistas). Aumenta también el flujo de franceses (+1,1%; 117.525 turistas), holandeses (2,3%; 114.430 turistas), irlandeses (+6,1%; 56.399 turistas) y suizos (+8,8%; 32.287 turistas). Continúa el crecimiento destacado del mercado ruso, que en lo que va de año ha aumentado en la Isla un +33,7%, acumulando ya 139.485 turistas, el 3,8% del turismo de Tenerife y su cuarto mercado emisor.

El mercado alemán acumula en el año un descenso del -6,7% (con un total de 391.836 turistas) y no parece recuperarse de la tendencia negativa que arrastra desde finales de 2011. El mercado belga también desciende un -0,9% (100.105 turistas alojados en el año), el italiano un -7,2% (70.756 turistas alojados en el año), y el danés un -11% (55.322 turistas alojados en el año).

La isla también pierde turismo austriaco (-0,9%) y turismo procedente de Países del Este (-7,5%).

Los datos de llegadas de pasajeros (AENA) para el acumulado del año, muestran un descenso del -3,7% en las llegadas a Canarias, registrando el Archipiélago un total de 11.523.940 pasajeros en sus aeropuertos. Todas las islas registran pérdidas en este período acumulado: Lanzarote (-0,3%), Tenerife (-2%), Gran Canaria (-5%), Fuerteventura (-6,3%) y La Palma (-20%).

Un descenso de pasajeros motivado por la caída de pasajeros nacionales, tanto desde la península como los que llegan en vuelos interinsulares. Así, las llegadas de pasajeros desde aeropuertos españoles caen en Canarias un -12,4%, con descenso en todas las islas: Tenerife (-10,7%), Gran Canaria (-12%), Fuerteventura (-15,5%), Lanzarote (-12,5%) y La Palma (-20,8%). El descenso de llegadas desde Península a Canarias se sitúa en un -8,4%, con descenso en Tenerife del -7,4%; en GC del -7,5%; en FV del 5,2%; y, en LZ del -12,3%.

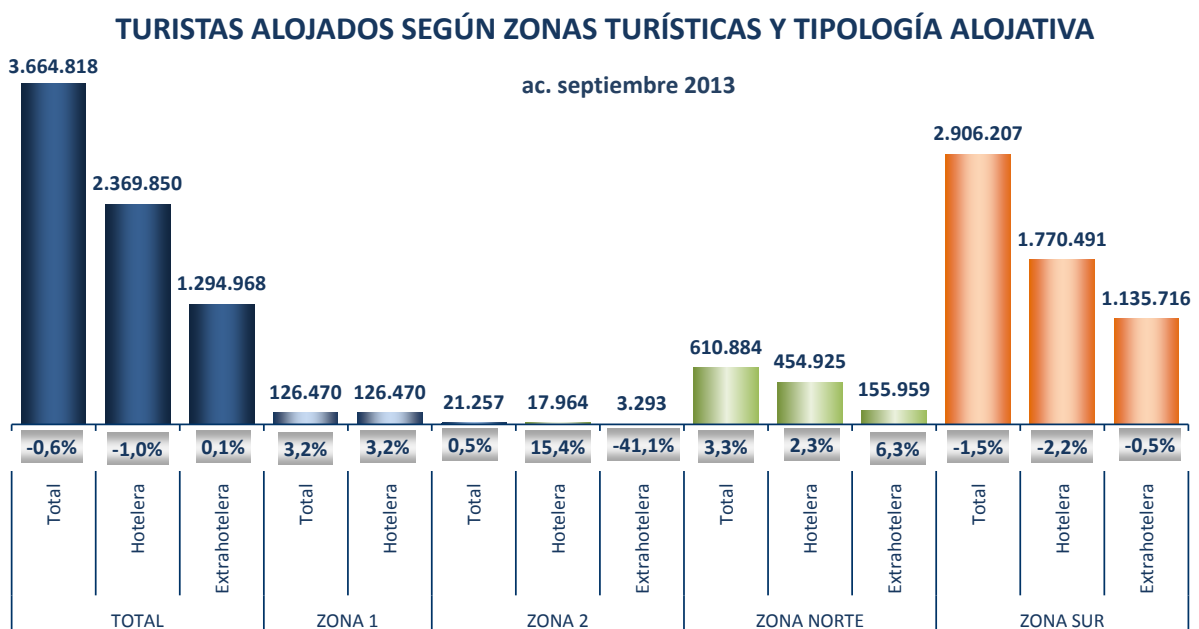
Sin embargo, las llegadas desde aeropuertos internacionales aumentan en las Islas un +1,7%, con crecimientos en Lanzarote (+6,1%), Tenerife (+3,6%) y Gran Canaria (+0,4%). Desciende por el contrario el tráfico internacional en La Palma (-17,7%) y en Fuerteventura (-3,2%).

Las estadísticas de FRONTUR Canarias recién publicadas por el ISTAC, reflejan también un crecimiento de turismo peninsular y extranjero en Tenerife del +1,4% y del +0,8% en Canarias, aunque como apuntan todas las fuentes, se produce comportamiento diferenciado en turismo peninsular y en el extranjero. Así, la entrada vía aérea de turistas residentes en Península cae

un -7,7% en Tenerife, y un -5,8% en el conjunto de Canarias, siendo Tenerife la isla más afectada según esta fuente estadística. Sin embargo, la entrada de turismo residente en el extranjero aumenta un +3,2% en Tenerife, por encima del crecimiento medio de Canarias (+1,9%). Lanzarote crece un +5,5% y Gran Canaria un +1%. Fuerteventura pierde el -1,5% y La palma un -21%.

Frontur canarias también refleja el descenso general en Canarias de turismo alemán (-7,7%), italiano (-2,3%), danés (-4%) y austriaco (-12,5%). También coincide en señalar incremento en Canarias de turismo británico, francés, holandés, o nórdicos (excepto danés).

INDICADORES ZONALES



FUENTE: STDE del Cabildo Insular de Tenerife. ELABORACIÓN: Turismo de Tenerife

La zona Sur

En **el acumulado hasta septiembre**, la zona Sur registra un descenso del -1,5%, alojándose en sus establecimientos un total de 2.906.207 turistas. Los hoteles pierden un -2,2% y los establecimientos extrahoteleros un -0,5%. En lo que va de año, los hoteles del sur han alojado a 1.770.491 turistas y la clientela extrahotelera ha sido de 1.135.716 turistas.

Las pernoctaciones registradas hasta septiembre ascienden en la zona a 23.751.506, reduciéndose un -1% a pesar del incremento de la estancia media (+0,04 puntos), que se situó en 8,17 días de media. Las pernoctaciones hoteleras se reducen un -0,6%, y las extrahoteleras un -1,4%. Mientras que la estancia media hotelera se sitúa en 7,9 días, 0,11 puntos superior a la del año anterior. Y la estancia en establecimientos extrahoteleros ha sido de 8,6 días de media, -0,07 puntos menos que en el acumulado de septiembre 2012.

La zona sur presenta los índices de ocupación más altos de la isla. La ocupación en el Sur se sitúa en un 65,7%, levemente superior a la del año anterior (+0,8%). Se produce un leve incremento en los hoteles (+0,7%), que se sitúan en un 77,3% de ocupación, y también en los establecimientos extrahoteleros (+0,7%), con un índice de ocupación del 54,1%.

La zona sur acumula en septiembre 496.197 turistas españoles alojados, un -9,3% menos que en igual periodo del año anterior. En cuanto al turismo extranjeros presenta estabilidad (+0,2%), con un total de 2.410.010 alojados.

Crece el mercado británico (1%); ruso (+32%), irlandés (+6,1%), sueco (+1,2%), noruego (+13,7%), finlandés (9%), suizo (+8,8%) y americano (+1%). Se mantiene estable el mercado holandés (+0,4%). En el resto de mercados emisores, la zona sur pierde afluencia, destacando el descenso del mercado alemán (-9,2%), tercer mercado en importancia en la zona, y que junto al español están influyendo en los resultados negativos del sur.

La zona Norte

El balance de la zona Norte para lo que va de año es positivo, con un aumento de alojados del 3,3% para un total de 610.884 clientes. Los hoteles, con 454.925 alojados en el periodo, crecen un 2,3%. Y los establecimientos extrahoteleros aumentan un 6,3% y alcanzan los 155.959 alojados.

La estancia media cae 0,27 puntos situándose en 7,12 días de media. Una caída que no se compensa con el aumento de alojados, por lo que las pernoctaciones reflejan una leve caída (-0,5%), acumulando en el año un total de 4.349.542 pernoctaciones. En los hoteles caen las pernoctaciones un -0,8% mientras que crecen un +0,4% las extrahoteleras.

La ocupación media se sitúa en un 56,7%, un -0,6% menos que en el acumulado del año anterior. Desciende la ocupación hotelera un -1,7%, pero crece la extrahotelera un +2%.

En cuanto a sus mercados, el nacional, su principal mercado, registra un repunte en la zona del +3% (frente al descenso del -4,5% en el conjunto insular), a lo que se une un comportamiento positivo de los turistas extranjeros, que aumentan en la zona un +3,6% (frente a la estabilidad comentada para el conjunto insular +0,8%). Se han alojado en la zona un total de 281.622 turistas internacionales y 329.262 turistas españoles.

El mercado alemán, su segundo emisor en importancia, registra un descenso (-1,5%), mientras que en el ámbito insular la caída es de un -6,7%. en el acumulado. También registran un descenso el mercado irlandés (-4,9%), el sueco (-3,5%), el danés (-8,3%), el finlandés (-3,4%), y el austriaco (-1,1%). El mercado británico registra un leve descenso (-0,8%).

Por el contrario han mantenido buena evolución los restantes emisores de la zona Norte: francés (+10,3%), holandés (+56,2%), belga (+5,3%), italiano (+15,3%), noruego (+72,5%), suizo (+16,3%), ruso (+66,13%) y de Países del Este (+11%).

Situación general septiembre 2013

Septiembre

En septiembre se registró un leve aumento de alojados del +0,9%, con un cómputo en el mes de 390.920 turistas, con resultados negativos en los establecimientos hoteleros, aunque positivos en los extrahoteleros. Así, los hoteles han alojados durante el mes a un total de 254.348 turistas, un -1,2% menos en el año anterior. Los establecimientos extrahoteleros aumentan la cifra de alojados un 4,9%, para un total de 136.572 alojados.

Respecto a las categorías hoteleras, pierden clientela los hoteles de 5* (-4,9%), 3* (-6,8%) y 2* (-0,5%). Por el contrario, crecen los hoteles de 4* (+1,2%) y 1* (+9,5%).

La zona Sur, con un total de 307.352 alojados, muestra resultados similares a septiembre 2012 (-0,2%). Esta zona registra resultados negativos en los hoteles (-2,4%), pero positivos en los establecimientos extrahoteleros (+3,5%).

Sin embargo, la zona Norte por cuarto mes consecutivo muestra un comportamiento positivo con una cifra de alojados en el mes de 68.906 turistas, un 5,4% más que el año anterior. Los hoteles han crecido un 2,7% y el sector extrahotelero un 14,4% más que en septiembre 2012.

Pernoctaciones y estancia media

Las pernoctaciones durante el mes de septiembre se incrementan un 2,6%, para un total de 3021.785. Este crecimiento está impulsado por el aumento de la estancia media (+0,13 puntos), que se sitúa en el mes en 7,73 días, y en el número de alojados (+0,9%).

En los hoteles se han registrado 1.888.161 pernoctaciones, aumentando éstas un 1,8%. También aumentan las pernoctaciones extrahoteleras un +3,9%, registrando estos establecimientos un total de 1.133.624 pernoctaciones.

La estancia media hotelera se situó en 7,42 días (+0,22 puntos), y en los establecimientos extrahoteleros en 8,30 días de media (-0,08 puntos).

Índices de ocupación

Los índices de ocupación en el mes de septiembre se situaron en un 61,6%, un 3,3% más que en el año anterior. La ocupación en los hoteles se mantiene en un 70,4% (+0,9%), y los establecimientos extrahoteleros mejoran un +6,6%, para un índice de ocupación de un 50,9%.

Evolución de los mercados emisores

Septiembre registra caída del turismo nacional (-4,7%), mientras que el turismo extranjero en la Isla aumenta un 3,1%. Se han alojado en el mes un total de 106.072 turistas españoles y 284.848 extranjeros.

El mercado británico, con 135.293 alojado, se mantuvo estable (+0,7%), así como el mercado suizo (-0,1%) y sueco (-0,8%). Registran resultados positivos el mercado ruso (45,8%), holandés (+1,3%), francés (14,4%), irlandés (+1,9%), italiano (+4,2%), austriaco (+13,6%), danés (+5,1%) y americano (+21,5%).

Por el contrario, desciende en la isla el turismo alemán (-2,2%), belga (-9,3%), noruego (-11,3%), finlandés (-27,8%) y Países del Este (-2,5%).

En el mes de septiembre, Canarias registra la llegada de 1.250.618 pasajeros en sus aeropuertos, un 0,4% más que en septiembre 2012. De estos, 784.475 fueron pasajeros procedentes de aeropuertos extranjeros (+4,7%) y 466.143 pasajeros de aeropuertos españoles (-6%).

En el conjunto del archipiélago, la llegada de pasajeros procedentes de aeropuertos peninsulares se reduce en el mes un -7,1%, con aminoración en todas las islas: Lanzarote (-12,5%), La Palma (-27%), Tenerife (-7%), Gran Canaria (-4,8%) y Fuerteventura (-2,9%). Cabe destacar en el caso de Tenerife, que la llegada desde aeropuertos peninsulares a TFN registra en septiembre un incremento del +0,6%, el tercer incremento registrado en lo que va de año en este aeropuerto, tras los buenos resultados ocurridos en febrero y marzo. TFS pierde un -24,5%.

En lo que a tráfico internacional se refiere, Canarias registra únicamente descenso en el mercado alemán (-1,7%), Austria (-8,9%), Republica Checa (-22,4%) y Holanda (-0,1%). El resto de mercados mantiene una situación favorable en septiembre, con incrementos desde Francia (+13,2%), Italia (+29%), Países Nórdicos (+25,2%), Reino Unido (+4%) y Rusia (+88,2%) entre otros.

INDICADORES TURÍSTICOS DE TENERIFE

Indicadores turísticos Verano 2013 (julio-septiembre)

Nº DE TURISTAS ALOJADOS POR NACIONALIDAD Y VARIACIÓN DE LA AFLUENCIA RESPECTO AL AÑO ANTERIOR SEGÚN ZONAS Verano 2013 (julio - septiembre)										
	TENERIFE		ZONA 1 Santa Cruz		ZONA 2 La Laguna-Bajamar-La Punta		ZONA 3 Norte		ZONA 4 Sur	
	var interanual	Alojados mes	var interanual	Alojados mes	var interanual	Alojados mes	var interanual	Alojados mes	var interanual	Alojados mes
España	-4,7%	393.797	7,1%	26.790	-13,0%	3.501	7,0%	141.008	-11,9%	222.498
Res. Tenerife	-6,4%	105.271	-	-	-	-	-	-	-	-
Res. Otras Islas canarias	38,4%	64.199	-	-	-	-	-	-	-	-
Res. Península	-11,8%	224.327	-	-	-	-	-	-	-	-
Holanda	-8,4%	39.635	-23,0%	171	132,4%	79	94,8%	2.491	-11,6%	36.894
Bélgica	-10,4%	31.386	61,0%	256	81,8%	60	22,7%	784	-11,4%	30.286
Alemania	-2,3%	125.832	-28,3%	896	26,0%	1.189	4,3%	40.529	-5,2%	83.218
Francia	8,8%	39.416	43,3%	1.310	71,4%	396	25,7%	6.746	4,2%	30.964
Reino Unido	1,7%	419.773	73,4%	2.133	4,8%	88	4,2%	14.845	1,4%	402.707
Irlanda	6,7%	19.690	-12,2%	79	-60,0%	8	-6,0%	640	7,4%	18.963
Italia	-5,9%	29.041	36,4%	1.545	-14,1%	354	25,4%	2.722	-10,0%	24.420
Países Nórdicos	17,6%	21.586	60,2%	418	100,0%	28	51,4%	1.670	14,7%	19.470
Suecia	15,2%	5.311	65,5%	91	100,0%	10	38,1%	399	12,9%	4.811
Noruega	35,4%	7.369	-5,6%	67	-	9	110,1%	311	33,6%	6.982
Dinamarca	9,8%	8.038	454,1%	205	150,0%	5	66,7%	812	3,2%	7.016
Finlandia	-11,3%	868	-43,9%	55	-42,9%	4	-17,3%	148	-4,9%	661
Suiza	1,7%	12.094	-0,7%	141	24,0%	93	15,0%	990	0,5%	10.870
Austria	9,5%	9.192	35,6%	80	120,0%	22	30,5%	1.662	5,3%	7.428
Rusia	35,2%	57.064	167,1%	673	51,4%	56	68,0%	3.080	32,9%	53.255
Países del Este	-1,5%	31.404	-48,1%	307	-40,0%	36	46,8%	2.779	-3,6%	28.282
Resto de Europa	-2,8%	32.960	44,1%	618	20,5%	88	37,7%	5.796	-9,4%	26.458
Usa	4,1%	3.240	32,3%	340	79,2%	43	24,5%	427	-2,4%	2.430
Resto de América	-13,7%	4.396	-8,4%	964	-58,4%	67	5,9%	1.425	-23,5%	1.940
Resto del Mundo	6,3%	14.525	20,9%	971	-42,0%	40	7,7%	2.044	5,3%	11.470
Total Extranjero	2,0%	891.234	23,3%	10.902	16,0%	2.647	13,6%	88.630	0,6%	789.055
Total	-0,2%	1.285.031	11,3%	37.692	-2,5%	6.148	9,5%	229.638	-2,5%	1.011.553

Septiembre Acumulado

Nº DE TURISTAS ALOJADOS POR NACIONALIDAD Y VARIACIÓN DE LA AFLUENCIA RESPECTO AL AÑO ANTERIOR SEGÚN ZONAS acumulado septiembre 2013										
	TENERIFE		ZONA 1 Santa Cruz		ZONA 2 La Laguna-Bajamar-La Punta		ZONA 3 Norte		ZONA 4 Sur	
	var periodo acumulado	Alojados periodo acumulado	var periodo acumulado	Alojados periodo acumulado	var periodo acumulado	Alojados periodo acumulado	var periodo acumulado	Alojados periodo acumulado	var periodo acumulado	Alojados periodo acumulado
España	-4,5%	928.396	-2,1%	91.906	-1,9%	11.031	3,0%	329.262	-9,3%	496.197
Res. Tenerife	-2,6%	221.894	-	-	-	-	-	-	-	-
Res. Otras Islas canarias	34,2%	153.145	-	-	-	-	-	-	-	-
Res. Península	-12,2%	553.356	-	-	-	-	-	-	-	-
Holanda	2,3%	114.430	6,6%	739	43,1%	352	56,2%	5.489	0,4%	107.850
Bélgica	-0,9%	100.105	30,0%	841	39,5%	205	5,3%	2.048	-1,3%	97.011
Alemania	-6,7%	391.836	-6,2%	3.877	-6,4%	4.979	-1,5%	133.051	-9,2%	249.929
Francia	1,1%	117.525	53,8%	4.063	63,2%	1.226	10,3%	18.474	-2,5%	93.762
Reino Unido	1,0%	1.181.375	42,2%	5.407	23,8%	552	-0,8%	43.755	1,0%	1.131.661
Irlanda	6,1%	56.399	70,0%	595	-11,8%	60	-4,9%	1.877	6,1%	53.867
Italia	-7,2%	70.756	12,1%	3.428	10,5%	966	15,3%	5.700	-9,9%	60.662
Países Nórdicos	3,0%	286.897	65,8%	3.045	-6,0%	219	4,2%	31.992	2,3%	251.641
Suecia	1,2%	99.812	87,1%	999	-18,2%	54	-3,5%	8.628	1,2%	90.131
Noruega	17,7%	68.536	104,4%	793	45,2%	45	72,5%	5.817	13,7%	61.881
Dinamarca	-11,0%	55.322	105,7%	646	-8,1%	91	-8,3%	4.184	-11,9%	50.401
Finlandia	6,0%	63.227	1,0%	607	-21,6%	29	-3,4%	13.363	9,0%	49.228
Suiza	8,8%	32.287	-0,9%	583	-29,3%	350	16,3%	3.402	8,8%	27.952
Austria	-0,9%	24.476	54,4%	434	-23,5%	166	-1,1%	4.181	-1,4%	19.695
Rusia	33,7%	139.485	71,8%	1.629	69,8%	163	66,1%	6.921	32,0%	130.772
Países del Este	-7,5%	78.514	26,9%	1.785	-30,7%	131	11,0%	4.667	-9,1%	71.931
Resto de Europa	0,4%	80.128	29,2%	1.922	33,7%	266	22,5%	10.486	-3,0%	67.454
Usa	0,4%	10.499	3,1%	887	5,9%	144	-5,8%	1.206	1,0%	8.262
Resto de América	-13,3%	11.294	-17,9%	2.583	-10,1%	286	6,5%	3.031	-19,7%	5.394
Resto del Mundo	-3,0%	40.416	-1,5%	2.746	-10,1%	161	15,1%	5.342	-5,5%	32.167
Total Extranjero	0,8%	2.736.422	20,6%	34.564	3,1%	10.226	3,6%	281.622	0,2%	2.410.010
Total	-0,6%	3.664.818	3,2%	126.470	0,5%	21.257	3,3%	610.884	-1,5%	2.906.207

Septiembre

**Nº DE TURISTAS ALOJADOS POR NACIONALIDAD Y VARIACIÓN DE LA AFLUENCIA
RESPECTO AL AÑO ANTERIOR SEGÚN ZONAS**
septiembre 2013

	TENERIFE		ZONA 1 Santa Cruz		ZONA 2 La Laguna-Bajamar-La Punta		ZONA 3 Norte		ZONA 4 Sur	
	var interanual	Alojados mes	var interanual	Alojados mes	var interanual	Alojados mes	var interanual	Alojados mes	var interanual	Alojados mes
España	-4,7%	106.072	1,0%	9.244	-2,1%	1.285	4,9%	38.268	-11,0%	57.275
Res. Tenerife	-8,7%	26.657	-	-	-	-	-	-	-	-
Res. Otras Islas canarias	30,7%	17.499	-	-	-	-	-	-	-	-
Res. Península	-9,9%	61.915	-	-	-	-	-	-	-	-
Holanda	1,3%	10.843	-30,7%	52	316,7%	50	162,7%	1.022	-5,0%	9.719
Bélgica	-9,3%	10.058	31,3%	88	115,4%	28	-15,9%	190	-9,6%	9.752
Alemania	-2,2%	44.718	-41,8%	343	-13,4%	454	2,0%	14.713	-3,2%	29.208
Francia	14,4%	10.474	34,2%	306	110,6%	139	17,2%	1.740	12,4%	8.289
Reino Unido	0,7%	135.293	83,2%	370	21,1%	46	-24,1%	4.820	1,8%	130.057
Irlanda	1,9%	6.338	-53,7%	19	-64,3%	5	-3,5%	306	2,7%	6.008
Italia	22,0%	8.580	67,8%	411	32,4%	147	40,9%	813	18,2%	7.209
Países Nórdicos	-4,9%	5.800	8,6%	88	50,0%	12	16,9%	463	-6,7%	5.237
Suecia	-0,8%	1.541	16,7%	21	66,7%	5	-11,9%	111	-0,2%	1.404
Noruega	-11,3%	1.768	0,0%	21	-	4	100,0%	58	-13,3%	1.685
Dinamarca	5,1%	2.071	171,4%	19	-50,0%	1	84,0%	219	-0,5%	1.832
Finlandia	-27,8%	420	-22,9%	27	-33,3%	2	-38,5%	75	-25,1%	316
Suiza	-0,1%	4.244	-34,7%	49	-34,7%	32	12,2%	406	-0,1%	3.757
Austria	13,6%	2.898	-21,4%	22	70,0%	17	68,2%	730	2,5%	2.129
Rusia	45,8%	17.728	287,7%	314	162,5%	21	61,7%	983	43,2%	16.410
Países del Este	-2,5%	10.197	-62,1%	58	4,5%	23	122,6%	1.093	-7,9%	9.023
Resto de Europa	12,7%	10.614	65,8%	252	-42,9%	24	52,7%	2.214	4,6%	8.124
Usa	21,5%	1.064	12,6%	98	45,5%	16	-16,0%	126	31,2%	824
Resto de América	-4,9%	1.505	-20,8%	336	-48,7%	20	-1,9%	411	5,4%	738
Resto del Mundo	-3,4%	4.494	7,7%	279	-67,4%	14	-21,5%	608	0,5%	3.593
Total Extranjero	3,1%	284.848	10,7%	3.085	3,8%	1.048	6,2%	30.638	2,6%	250.077
Total	0,9%	390.920	3,2%	12.329	0,5%	2.333	5,4%	68.906	-0,2%	307.352

PASAJEROS AENA

Verano 2013 (julio-septiembre)

LLEGADA DE PASAJEROS DESDE AEROPUERTOS NACIONALES Y EXTRANJEROS																
Canarias e Islas (Verano 2013 (jul-sep))																
AEROPUERTO PROCEDENCIA DEL VUELO	GRAN CANARIA					FUERTEVENTURA					LANZAROTE					AEROPUERTO PROCEDENCIA DEL VUELO
	Verano 2012 (jul-sep)	Verano 2013 (jul-sep)	var. interanual	cuota / Isla	cuota / Canarias	Verano 2012 (jul-sep)	Verano 2013 (jul-sep)	var. interanual	cuota / Isla	cuota / Canarias	Verano 2012 (jul-sep)	Verano 2013 (jul-sep)	var. interanual	cuota / Isla	cuota / Canarias	
aerop. Interinsulares	216.200	188.938	-12,6%	16,9%	30,0%	96.983	80.672	-16,8%	13,8%	12,8%	99.284	92.362	-7,0%	12,7%	14,6%	aerop. Interinsulares
aerop. peninsulares	337.761	309.164	-8,5%	27,7%	33,4%	65.227	65.836	0,9%	11,3%	7,1%	166.869	149.342	-10,5%	20,5%	16,1%	aerop. peninsulares
Total aerop. españoles	553.961	498.102	-10,1%	44,6%	32,0%	162.210	146.508	-9,7%	25,1%	9,4%	266.153	241.704	-9,2%	33,2%	15,5%	Total aerop. españoles
Aerop. Peninsulares + aerop. Extranjeros	930.319	928.958	-0,1%	83,1%	27,4%	496.725	504.007	1,5%	86,2%	14,9%	618.909	636.283	2,8%	87,3%	18,8%	Aerop. Peninsulares + aerop. Extranjeros
Holanda	55.419	48.713	-12,1%	4,4%	41,0%	12.621	12.576	-0,4%	2,2%	10,6%	19.636	20.465	4,2%	2,8%	17,2%	Holanda
Bélgica	25.036	26.614	6,3%	2,4%	27,2%	7.032	7.786	10,7%	1,3%	8,0%	9.781	11.212	14,6%	1,5%	11,5%	Bélgica
Alemania	169.840	170.821	0,6%	15,3%	29,4%	181.575	180.060	-0,8%	30,8%	31,0%	72.523	66.009	-9,0%	9,1%	11,4%	Alemania
Francia	1.244	3.718	198,9%	0,3%	5,1%	31.186	29.354	-5,9%	5,0%	40,4%	8.813	15.032	70,6%	2,1%	20,7%	Francia
Reino Unido	159.413	172.135	8,0%	15,4%	17,3%	111.326	113.553	2,0%	19,4%	11,4%	248.307	268.409	8,1%	36,8%	27,0%	Reino Unido
Irlanda	25.644	24.154	-5,8%	2,2%	19,2%	10.263	11.724	14,2%	2,0%	9,3%	52.936	63.535	20,0%	8,7%	50,6%	Irlanda
Italia	9.597	7.316	-23,8%	0,7%	9,5%	27.410	29.883	9,0%	5,1%	38,7%	12.694	13.677	7,7%	1,9%	17,7%	Italia
Países Nórdicos	63.049	83.566	32,5%	7,5%	73,2%	6.178	8.993	45,6%	1,5%	7,9%	3.712	4.210	13,4%	0,6%	3,7%	Países Nórdicos
Suecia	12.712	19.298	51,8%	1,7%	79,3%	828	2.727	229,3%	0,5%	11,2%	0	0	0,0%	0,0%	0,0%	Suecia
Noruega	30.378	43.027	41,6%	3,8%	84,4%	143	875	511,9%	0,1%	1,7%	178	706	296,6%	0,1%	1,4%	Noruega
Dinamarca	19.248	20.180	4,8%	1,8%	53,9%	5.207	5.391	3,5%	0,9%	14,4%	3.534	3.504	-0,8%	0,5%	9,4%	Dinamarca
Finlandia	711	1.061	49,2%	0,1%	73,6%	0	0	0,0%	0,0%	0,0%	0	0	0,0%	0,0%	0,0%	Finlandia
Suiza	27.340	25.139	-8,1%	2,2%	38,4%	9.574	13.531	41,3%	2,3%	20,7%	6.260	6.228	-0,5%	0,9%	9,5%	Suiza
Austria	9.439	8.434	-10,6%	0,8%	31,4%	5.441	4.136	-24,0%	0,7%	15,4%	3.079	2.711	-12,0%	0,4%	10,1%	Austria
Federación Rusa	156	1.980	1169,2%	0,2%	3,9%	0	0	0,0%	0,0%	0,0%	0	0	0,0%	0,0%	0,0%	Federación Rusa
República Checa	4.062	3.277	-19,3%	0,3%	34,3%	1.412	1.656	17,3%	0,3%	17,3%	969	978	0,9%	0,1%	10,2%	República Checa
Polonia	8.805	9.338	6,1%	0,8%	17,4%	21.024	18.648	-11,3%	3,2%	34,7%	6.707	7.890	17,6%	1,1%	14,7%	Polonia
USA	0	0	0,0%	0,0%	0,0%	0	0	0,0%	0,0%	0,0%	0	0	0,0%	0,0%	0,0%	USA
Otros países	33.514	34.589	3,2%	3,1%	44,7%	6.456	6.271	-2,9%	1,1%	8,1%	6.623	6.585	-0,6%	0,9%	8,5%	Otros países
Total aerop. Extranjeros	592.558	619.794	4,6%	55,4%	25,1%	431.498	438.171	1,5%	74,9%	17,8%	452.040	486.941	7,7%	66,8%	19,8%	Total aerop. Extranjeros
TOTAL PASAJEROS	1.146.519	1.117.896	-2,5%	100,0%	27,8%	593.708	584.679	-1,5%	100,0%	14,5%	718.193	728.645	1,5%	100,0%	18,1%	TOTAL PASAJEROS

AEROPUERTO PROCEDENCIA DEL VUELO	TENERIFE					LA PALMA					TOTAL CANARIAS					AEROPUERTO PROCEDENCIA DEL VUELO
	Verano 2012 (jul-sep)	Verano 2013 (jul-sep)	var. interanual	cuota / Isla	cuota / Canarias	Verano 2012 (jul-sep)	Verano 2013 (jul-sep)	var. interanual	cuota / Isla	cuota / Canarias	Verano 2012 (jul-sep)	Verano 2013 (jul-sep)	var. interanual	cuota / Isla	cuota / Canarias	
aerop. Interinsulares	218.927	199.356	-8,9%	13,4%	31,6%	80.509	69.166	-14,1%	68,7%	11,0%	711.903	630.494	-11,4%	15,7%	100,0%	aerop. Interinsulares
aerop. peninsulares	422.040	391.404	-7,3%	26,3%	42,3%	16.240	10.045	-38,1%	10,0%	1,1%	1.008.137	925.791	-8,2%	23,0%	100,0%	aerop. peninsulares
Total aerop. españoles	640.967	590.760	-7,8%	39,7%	38,0%	96.749	79.211	-18,1%	78,7%	5,1%	1.720.040	1.556.285	-9,5%	38,7%	100,0%	Total aerop. españoles
Aerop. Peninsulares + aerop. Extranjeros	1.273.170	1.289.552	1,3%	86,6%	38,0%	43.189	31.480	-27,1%	31,3%	0,9%	3.362.312	3.390.280	0,8%	84,3%	100,0%	Aerop. Peninsulares + aerop. Extranjeros
Holanda	32.664	32.791	0,4%	2,2%	27,6%	3.487	4.281	22,8%	4,3%	3,6%	123.827	118.826	-4,0%	3,0%	100,0%	Holanda
Bélgica	49.333	50.851	3,1%	3,4%	52,0%	1.112	1.284	15,5%	1,3%	1,3%	92.294	97.747	5,9%	2,4%	100,0%	Bélgica
Alemania	166.629	152.107	-8,7%	10,2%	26,2%	17.512	12.314	-29,7%	12,2%	2,1%	608.079	581.311	-4,4%	14,5%	100,0%	Alemania
Francia	20.282	23.367	15,2%	1,6%	32,2%	0	1.145	0,0%	1,1%	1,6%	61.525	72.616	18,0%	1,8%	100,0%	Francia
Reino Unido	416.631	436.751	4,8%	29,3%	44,0%	4.838	2.411	-50,2%	2,4%	0,2%	940.515	993.259	5,6%	24,7%	100,0%	Reino Unido
Irlanda	19.500	26.106	33,9%	1,8%	20,8%	0	0	0,0%	0,0%	0,0%	108.343	125.519	15,9%	3,1%	100,0%	Irlanda
Italia	24.119	26.373	9,3%	1,8%	34,1%	0	0	0,0%	0,0%	0,0%	73.820	77.249	4,6%	1,9%	100,0%	Italia
Países Nórdicos	15.559	17.386	11,7%	1,2%	15,2%	0	0	0,0%	0,0%	0,0%	88.498	114.155	29,0%	2,8%	100,0%	Países Nórdicos
Suecia	2.412	2.303	-4,5%	0,2%	9,5%	0	0	0,0%	0,0%	0,0%	15.952	24.328	52,5%	0,6%	100,0%	Suecia
Noruega	4.768	6.350	33,2%	0,4%	12,5%	0	0	0,0%	0,0%	0,0%	35.467	50.958	43,7%	1,3%	100,0%	Noruega
Dinamarca	7.956	8.353	5,0%	0,6%	22,3%	0	0	0,0%	0,0%	0,0%	35.945	37.428	4,1%	0,9%	100,0%	Dinamarca
Finlandia	423	380	-10,2%	0,0%	26,4%	0	0	0,0%	0,0%	0,0%	1.134	1.441	27,1%	0,0%	100,0%	Finlandia
Suiza	18.663	20.497	9,8%	1,4%	31,3%	0	0	0,0%	0,0%	0,0%	61.837	65.395	5,8%	1,6%	100,0%	Suiza
Austria	10.595	11.617	9,6%	0,8%	43,2%	0	0	0,0%	0,0%	0,0%	28.554	26.898	-5,8%	0,7%	100,0%	Austria
Federación Rusa	28.149	48.888	73,7%	3,3%	96,1%	0	0	0,0%	0,0%	0,0%	28.305	50.868	79,7%	1,3%	100,0%	Federación Rusa
República Checa	4.047	3.645	-9,9%	0,2%	38,1%	0	0	0,0%	0,0%	0,0%	10.490	9.556	-8,9%	0,2%	100,0%	República Checa
Polonia	15.737	17.817	13,2%	1,2%	33,2%	0	0	0,0%	0,0%	0,0%	52.273	53.693	2,7%	1,3%	100,0%	Polonia
USA	8	34	325,0%	0,0%	100,0%	0	0	0,0%	0,0%	0,0%	8	34	325,0%	0,0%	100,0%	USA
Otros países	29.214	29.918	2,4%	2,0%	38,7%	0	0	0,0%	0,0%	0,0%	75.807	77.363	2,1%	1,9%	100,0%	Otros países
Total aerop. Extranjeros	851.130	898.148	5,5%	60,3%	36,4%	26.949	21.435	-20,5%	21,3%	0,9%	2.354.175	2.464.489	4,7%	61,3%	100,0%	Total aerop. Extranjeros
TOTAL PASAJEROS	1.492.097	1.488.908	-0,2%	100,0%	37,0%	123.698	100.646	-18,6%	100,0%	2,5%	4.074.215	4.020.774	-1,3%	100,0%	100,0%	TOTAL PASAJEROS

FUENTE: AENA. ELABORACIÓN: Turismo de Tenerife

LLEGADA DE PASAJEROS DESDE AEROPUERTOS NACIONALES Y EXTRANJEROS
TFN, TFS Y TOTAL TENERIFE

AEROPUERTO PROCEDENCIA DEL VUELO	TFN			TFS			TENERIFE		
	Verano 2012 (jul-sep)	Verano 2013 (jul-sep)	var. interanual	Verano 2012 (jul- sep)	Verano 2013 (jul- sep)	var. interanual	Verano 2012 (jul-sep)	Verano 2013 (jul- sep)	var. interanual
aerop. Interinsulares	212.115	193.237	-8,9%	6.812	6.120	-10,2%	218.927	199.356	-8,9%
aerop. peninsulares	295.774	288.936	-2,3%	126.266	102.467	-18,8%	422.040	391.404	-7,3%
Total aerop. españoles	507.889	482.173	-5,1%	133.078	108.587	-18,4%	640.967	590.760	-7,8%
Aerop. Peninsulares + aerop. Extranjeros	301.780	293.843	-2,6%	971.390	995.708	2,5%	1.273.170	1.289.552	1,3%
Holanda	0	0	-	32.664	32.791	0,4%	32.664	32.791	0,4%
Bélgica	187	0	-100,0%	49.146	50.851	3,5%	49.333	50.851	3,1%
Alemania	397	3	-99,2%	166.232	152.104	-8,5%	166.629	152.107	-8,7%
Francia	0	0	-	20.282	23.367	15,2%	20.282	23.367	15,2%
Reino Unido	354	0	-100,0%	416.277	436.751	4,9%	416.631	436.751	4,8%
Irlanda	0	0	-	19.500	26.106	33,9%	19.500	26.106	33,9%
Italia	120	0	-100,0%	23.999	26.373	9,9%	24.119	26.373	9,3%
Países Nórdicos	0	0	-	15.559	17.386	11,7%	15.559	17.386	11,7%
Suecia	0	0	-	2.412	2.303	-4,5%	2.412	2.303	-4,5%
Noruega	0	0	-	4.768	6.350	33,2%	4.768	6.350	33,2%
Dinamarca	0	0	-	7.956	8.353	5,0%	7.956	8.353	5,0%
Finlandia	0	0	-	423	380	-10,2%	423	380	-10,2%
Suiza	3	0	-100,0%	18.660	20.497	9,8%	18.663	20.497	9,8%
Austria	0	0	-	10.595	11.617	9,6%	10.595	11.617	9,6%
Federación Rusa	0	0	-	28.149	48.888	73,7%	28.149	48.888	73,7%
República Checa	0	0	-	4.047	3.645	-9,9%	4.047	3.645	-9,9%
Polonia	0	0	-	15.737	17.817	13,2%	15.737	17.817	13,2%
USA	0	0	-	8	34	325,0%	8	34	325,0%
Otros países	4.945	4.904	-0,8%	24.269	25.014	3,1%	29.214	29.918	2,4%
Total aerop. Extranjeros	6.006	4.907	-18,3%	845.124	893.241	5,7%	851.130	898.148	5,5%
TOTAL PASAJEROS	513.895	487.080	-5,2%	978.202	1.001.828	2,4%	1.492.097	1.488.908	-0,2%

FUENTE: AENA. ELABORACIÓN: Turismo de Tenerife

Acumulado septiembre 2013

LLEGADA DE PASAJEROS DESDE AEROPUERTOS NACIONALES Y EXTRANJEROS																
Canarias e Islas (Acum. septiembre 2013)																
AEROPUERTO PROCEDENCIA DEL VUELO	GRAN CANARIA					FUERTEVENTURA					LANZAROTE					AEROPUERTO PROCEDENCIA DEL VUELO
	Acum. septiembre 2012	Acum. septiembre 2013	var. interanual	cuota / Isla	cuota / Canarias	Acum. septiembre 2012	Acum. septiembre 2013	var. interanual	cuota / Isla	cuota / Canarias	Acum. septiembre 2012	Acum. septiembre 2013	var. interanual	cuota / Isla	cuota / Canarias	
aerop. Interinsulares	691.306	570.303	-17,5%	16,9%	31,1%	279.973	222.636	-20,5%	14,4%	12,2%	300.255	262.109	-12,7%	13,6%	14,3%	aerop. Interinsulares
aerop. peninsulares	836.961	774.028	-7,5%	23,0%	34,6%	133.886	126.894	-5,2%	8,2%	5,7%	369.996	324.524	-12,3%	16,9%	14,5%	aerop. peninsulares
Total aerop. españoles	1.528.267	1.344.331	-12,0%	39,9%	33,1%	413.859	349.530	-15,5%	22,6%	8,6%	670.251	586.633	-12,5%	30,5%	14,4%	Total aerop. españoles
Aerop. Peninsulares + aerop. Extranjeros	2.856.153	2.800.851	-1,9%	83,1%	28,9%	1.367.831	1.321.901	-3,4%	85,6%	13,6%	1.631.520	1.662.955	1,9%	86,4%	17,2%	Aerop. Peninsulares + aerop. Extranjeros
Holanda	133.269	129.345	-2,9%	3,8%	39,6%	35.632	36.923	3,6%	2,4%	11,3%	48.541	54.107	11,5%	2,8%	16,6%	Holanda
Bélgica	65.116	67.983	4,4%	2,0%	25,0%	20.204	19.444	-3,8%	1,3%	7,1%	27.781	28.549	2,8%	1,5%	10,5%	Bélgica
Alemania	578.326	524.737	-9,3%	15,6%	29,2%	519.734	488.518	-6,0%	31,6%	27,2%	218.113	206.122	-5,5%	10,7%	11,5%	Alemania
Francia	2.642	4.094	55,0%	0,1%	2,1%	84.351	81.548	-3,3%	5,3%	41,7%	16.580	37.703	127,4%	2,0%	19,3%	Francia
Reino Unido	402.233	409.376	1,8%	12,1%	15,1%	322.603	313.359	-2,9%	20,3%	11,6%	680.158	711.734	4,6%	37,0%	26,3%	Reino Unido
Irlanda	65.502	62.849	-4,1%	1,9%	19,4%	29.554	30.844	4,4%	2,0%	9,5%	135.304	161.862	19,6%	8,4%	49,9%	Irlanda
Italia	30.549	22.450	-26,5%	0,7%	12,8%	58.534	58.740	0,4%	3,8%	33,4%	27.899	25.458	-8,7%	1,3%	14,5%	Italia
Países Nórdicos	519.264	597.159	15,0%	17,7%	60,9%	60.182	65.365	8,6%	4,2%	6,7%	50.564	56.906	12,5%	3,0%	5,8%	Países Nórdicos
Suecia	153.407	176.285	15,2%	5,2%	58,8%	20.256	30.291	49,5%	2,0%	10,1%	13.733	17.339	26,3%	0,9%	5,8%	Suecia
Noruega	184.835	236.605	28,0%	7,0%	73,6%	6.009	7.213	20,0%	0,5%	2,2%	15.051	16.667	10,7%	0,9%	5,2%	Noruega
Dinamarca	104.545	104.238	-0,3%	3,1%	50,2%	26.702	23.507	-12,0%	1,5%	11,3%	15.944	16.033	0,6%	0,8%	7,7%	Dinamarca
Finlandia	76.837	80.031	4,2%	2,4%	52,8%	7.215	4.354	-39,7%	2,3%	2,9%	5.836	6.867	17,7%	0,4%	4,5%	Finlandia
Suiza	71.523	66.364	-7,2%	2,0%	38,5%	27.899	33.016	18,3%	0,1%	19,2%	16.162	16.973	5,0%	0,9%	9,9%	Suiza
Austria	27.541	23.628	-14,2%	0,7%	31,4%	12.294	10.118	-17,7%	0,7%	13,5%	8.408	7.572	-9,9%	0,4%	10,1%	Austria
Federación Rusa	1.837	5.463	197,4%	0,2%	4,7%	0	0	0,0%	0,0%	0,0%	13	0	-100,0%	0,0%	0,0%	Federación Rusa
República Checa	9.564	8.489	-11,2%	0,3%	37,5%	3.743	3.985	6,5%	0,3%	17,6%	2.033	2.452	20,6%	0,1%	10,8%	República Checa
Polonia	18.981	17.165	-9,6%	0,5%	14,9%	48.674	42.360	-13,0%	2,7%	36,7%	16.782	16.078	-4,2%	0,8%	13,9%	Polonia
USA	0	2	2	0,0%	3,6%	0	0	0,0%	0,0%	0,0%	1	1	100,0%	0,0%	1,8%	USA
Otros países	92.845	87.719	-5,5%	2,6%	48,4%	10.541	10.787	2,3%	0,7%	6,0%	13.186	12.914	-2,1%	0,7%	7,1%	Otros países
Total aerop. Extranjeros	2.019.192	2.026.823	0,4%	60,1%	27,2%	1.233.945	1.195.007	-3,2%	77,4%	16,0%	1.261.524	1.338.431	6,1%	69,5%	17,9%	Total aerop. Extranjeros
TOTAL PASAJEROS	3.547.459	3.371.154	-5,0%	100,0%	29,3%	1.647.804	1.544.537	-6,3%	100,0%	13,4%	1.931.775	1.925.064	-0,3%	100,0%	16,7%	TOTAL PASAJEROS

AEROPUERTO PROCEDENCIA DEL VUELO	TENERIFE					LA PALMA					TOTAL CANARIAS					AEROPUERTO PROCEDENCIA DEL VUELO
	Acum. septiembre 2012	Acum. septiembre 2013	var. interanual	cuota / Isla	cuota / Canarias	Acum. septiembre 2012	Acum. septiembre 2013	var. interanual	cuota / Isla	cuota / Canarias	Acum. septiembre 2012	Acum. septiembre 2013	var. interanual	cuota / Isla	cuota / Canarias	
aerop. Interinsulares	687.975	580.325	-15,6%	13,2%	31,7%	242.311	195.725	-19,2%	67,7%	10,7%	2.201.820	1.831.098	-16,8%	15,9%	100,0%	aerop. Interinsulares
aerop. peninsulares	1.067.721	988.192	-7,4%	22,5%	44,2%	30.610	20.348	-33,5%	7,0%	0,9%	2.439.174	2.233.986	-8,4%	19,4%	100,0%	aerop. peninsulares
Total aerop. españoles	1.755.696	1.568.517	-10,7%	35,7%	38,6%	272.921	216.073	-20,8%	74,7%	5,3%	4.640.994	4.065.084	-12,4%	35,3%	100,0%	Total aerop. españoles
Aerop. Peninsulares + aerop. Extranjeros	3.794.977	3.813.572	0,5%	86,8%	39,3%	119.596	93.563	-21,8%	32,3%	1,0%	9.770.077	9.692.842	-0,8%	84,1%	100,0%	Aerop. Peninsulares + aerop. Extranjeros
Holanda	84.154	93.246	10,8%	2,1%	28,5%	12.210	13.246	8,5%	4,6%	4,1%	313.806	326.867	4,2%	2,8%	100,0%	Holanda
Bélgica	145.059	152.569	5,2%	3,5%	56,0%	3.583	3.727	4,0%	1,3%	1,4%	261.743	272.272	4,0%	2,4%	100,0%	Bélgica
Alemania	566.620	530.224	-6,4%	12,1%	29,5%	59.521	44.899	-24,6%	15,5%	2,5%	1.942.314	1.794.500	-7,6%	15,6%	100,0%	Alemania
Francia	68.059	70.882	4,1%	1,6%	36,3%	0	1.145	0,0%	0,6%	0,6%	171.632	195.372	13,8%	1,7%	100,0%	Francia
Reino Unido	1.213.573	1.262.224	4,0%	28,7%	46,6%	13.672	10.011	-26,8%	3,5%	0,4%	2.632.239	2.706.704	2,8%	23,5%	100,0%	Reino Unido
Irlanda	57.361	68.849	20,0%	1,6%	21,2%	0	0	0,0%	0,0%	0,0%	287.721	324.404	12,7%	2,8%	100,0%	Irlanda
Italia	68.303	69.078	1,1%	1,6%	39,3%	0	0	0,0%	0,0%	0,0%	185.285	175.726	-5,2%	1,5%	100,0%	Italia
Países Nórdicos	256.891	260.402	1,4%	5,9%	26,6%	0	179	0,1%	0,1%	0,0%	886.901	980.011	10,5%	8,5%	100,0%	Países Nórdicos
Suecia	70.787	75.625	6,8%	1,7%	25,2%	0	179	0,1%	0,1%	0,1%	257.823	299.719	16,2%	2,6%	100,0%	Suecia
Noruega	61.012	60.803	-0,3%	1,4%	18,9%	0	0	0,0%	0,0%	0,0%	266.907	321.288	20,4%	2,8%	100,0%	Noruega
Dinamarca	65.826	63.750	-3,2%	1,5%	30,7%	0	0	0,0%	0,0%	0,0%	213.017	207.528	-2,6%	1,8%	100,0%	Dinamarca
Finlandia	59.266	60.224	1,6%	1,4%	39,8%	0	0	0,0%	0,0%	0,0%	149.154	151.476	1,6%	1,3%	100,0%	Finlandia
Suiza	52.364	55.890	6,7%	1,3%	32,4%	0	0	0,0%	0,0%	0,0%	167.948	172.243	2,6%	1,5%	100,0%	Suiza
Austria	34.754	33.883	-2,5%	0,8%	45,1%	0	0	0,0%	0,0%	0,0%	82.997	75.201	-9,4%	0,7%	100,0%	Austria
Federación Rusa	63.696	110.741	73,9%	2,5%	95,3%	0	0	0,0%	0,0%	0,0%	65.546	116.204	77,3%	1,0%	100,0%	Federación Rusa
República Checa	8.248	7.719	-6,4%	0,2%	34,1%	0	0	0,0%	0,0%	0,0%	23.588	22.645	-4,0%	0,2%	100,0%	República Checa
Polonia	39.294	39.965	1,7%	0,9%	34,6%	0	0	0,0%	0,0%	0,0%	123.731	115.568	-6,6%	1,0%	100,0%	Polonia
USA	323	52	-83,9%	0,0%	94,5%	0	0	0,0%	0,0%	0,0%	323	55	-83,0%	0,0%	100,0%	USA
Otros países	68.557	69.656	1,6%	1,6%	38,5%	0	8	0,0%	0,0%	0,0%	185.129	181.084	-2,2%	1,6%	100,0%	Otros países
Total aerop. Extranjeros	2.727.256	2.825.380	3,6%	64,3%	37,9%	88.986	73.215	-17,7%	25,3%	1,0%	7.330.903	7.458.856	1,7%	64,7%	100,0%	Total aerop. Extranjeros
TOTAL PASAJEROS	4.482.952	4.393.897	-2,0%	100,0%	38,1%	361.907	289.288	-20,1%	100,0%	2,5%	11.971.897	11.523.940	-3,7%	100,0%	100,0%	TOTAL PASAJEROS

FUENTE: AENA. ELABORACIÓN: Turismo de Tenerife

**LLEGADA DE PASAJEROS DESDE AEROPUERTOS NACIONALES Y EXTRANJEROS
TFN, TFS Y TOTAL TENERIFE**

AEROPUERTO PROCEDENCIA DEL VUELO	Acum. septiembre 2012	TFN Acum. septiembre 2013	var. interanual	Acum. septiembre 2012	TFS Acum. septiembre 2013	var. interanual	Acum. septiembre 2012	TENERIFE Acum. septiembre 2013	var. interanual
aerop. Interinsulares	668.506	563.270	-15,7%	19.469	17.057	-12,4%	687.975	580.325	-15,6%
aerop. peninsulares	740.588	724.686	-2,1%	327.133	263.504	-19,5%	1.067.721	988.192	-7,4%
Total aerop. españoles	1.409.094	1.287.956	-8,6%	346.602	280.561	-19,1%	1.755.696	1.568.517	-10,7%
Aerop. Peninsulares + aerop. Extranjeros	756.932	742.793	-1,9%	3.038.045	3.070.777	1,1%	3.794.977	3.813.572	0,5%
Holanda	0	4	-	84.154	93.242	10,8%	84.154	93.246	10,8%
Bélgica	187	172	-8,0%	144.872	152.397	5,2%	145.059	152.569	5,2%
Alemania	694	907	30,7%	565.926	529.317	-6,5%	566.620	530.224	-6,4%
Francia	1.712	3.469	102,6%	66.347	67.413	1,6%	68.059	70.882	4,1%
Reino Unido	606	644	6,3%	1.212.967	1.261.580	4,0%	1.213.573	1.262.224	4,0%
Irlanda	0	0	-	57.361	68.849	20,0%	57.361	68.849	20,0%
Italia	124	0	-100,0%	68.179	69.078	1,3%	68.303	69.078	1,1%
Países Nórdicos	2.913	2.996	2,8%	253.978	257.406	1,3%	256.891	260.402	1,4%
Suecia	0	0	-	70.787	75.625	6,8%	70.787	75.625	6,8%
Noruega	0	0	-	61.012	60.803	-0,3%	61.012	60.803	-0,3%
Dinamarca	0	0	-	65.826	63.750	-3,2%	65.826	63.750	-3,2%
Finlandia	2.913	2.996	2,8%	56.353	57.228	1,6%	59.266	60.224	1,6%
Suiza	3	127	4133,3%	52.361	55.763	6,5%	52.364	55.890	6,7%
Austria	0	0	-	34.754	33.883	-2,5%	34.754	33.883	-2,5%
Federación Rusa	0	0	-	63.696	110.741	73,9%	63.696	110.741	73,9%
Republica Checa	0	0	-	8.248	7.719	-6,4%	8.248	7.719	-6,4%
Polonia	0	0	-	39.294	39.965	1,7%	39.294	39.965	1,7%
USA	0	0	-	323	52	-83,9%	323	52	-83,9%
Otros países	10.105	9.788	-3,1%	58.452	59.868	2,4%	68.557	69.656	1,6%
Total aerop. Extranjeros	16.344	18.107	10,8%	2.710.912	2.807.273	3,6%	2.727.256	2.825.380	3,6%
TOTAL PASAJEROS	1.425.438	1.306.063	-8,4%	3.057.514	3.087.834	1,0%	4.482.952	4.393.897	-2,0%

FUENTE: AENA. ELABORACIÓN: Turismo de Tenerife

Septiembre:

LLEGADA DE PASAJEROS DESDE AEROPUERTOS NACIONALES Y EXTRANJEROS
Canarias e Islas (septiembre 2013)

AEROPUERTO PROCEDENCIA DEL VUELO	GRAN CANARIA					FUERTEVENTURA					LANZAROTE					AEROPUERTO PROCEDENCIA DEL VUELO
	septiembre 2012	septiembre 2013	var. interanual	cuota / Isla	cuota / Canarias	septiembre 2012	septiembre 2013	var. interanual	cuota / Isla	cuota / Canarias	septiembre 2012	septiembre 2013	var. interanual	cuota / Isla	cuota / Canarias	
aerop. Interinsulares	68.257	64.117	-6,1%	17,8%	31,0%	26.998	25.861	-4,2%	14,4%	12,5%	28.956	28.697	-0,9%	13,1%	13,9%	
aerop. peninsulares	96.512	91.863	-4,8%	25,5%	35,4%	16.294	15.828	-2,9%	8,8%	6,1%	43.119	37.721	-12,5%	17,2%	14,6%	
Total aerop. españoles	164.769	155.980	-5,3%	43,3%	33,5%	43.292	41.689	-3,7%	23,3%	8,9%	72.075	66.418	-7,8%	30,3%	14,2%	
Aerop. Peninsulares + aerop. Extranjeros	284.281	295.940	4,1%	82,2%	28,4%	153.948	153.225	-0,5%	85,6%	14,7%	185.313	190.727	2,9%	86,9%	18,3%	
Holanda	14.628	12.720	-13,0%	3,5%	40,4%	3.161	3.589	13,5%	2,0%	11,4%	4.392	4.982	13,4%	2,3%	15,8%	
Bélgica	7.399	8.168	10,4%	2,3%	27,6%	2.130	2.184	2,5%	1,2%	7,4%	2.954	3.344	13,2%	1,5%	11,3%	
Alemania	56.456	65.061	15,2%	18,1%	32,3%	60.758	59.532	-2,0%	33,2%	29,6%	23.882	21.531	-9,8%	9,8%	10,7%	
Francia	4	22	450,0%	0,0%	0,1%	7.638	6.326	-17,2%	3,5%	36,8%	1.212	3.862	218,6%	1,8%	22,5%	
Reino Unido	52.318	57.284	9,5%	15,9%	18,0%	37.382	34.876	-6,7%	19,5%	10,9%	80.996	86.681	7,0%	39,5%	27,2%	
Irlanda	8.812	6.997	-20,6%	1,9%	18,5%	3.732	3.029	-18,8%	1,7%	8,0%	16.714	19.854	18,8%	9,0%	52,4%	
Italia	2.399	2.173	-9,4%	0,6%	8,9%	6.617	9.810	48,3%	5,5%	40,2%	3.803	3.923	3,2%	1,8%	16,1%	
Países Nórdicos	19.313	25.727	33,2%	7,1%	72,8%	2.370	2.978	25,7%	1,7%	8,4%	1.306	1.837	40,7%	0,8%	5,2%	
Suecia	4.281	6.502	51,9%	1,8%	80,6%	828	851	2,8%	0,5%	10,5%	0	0	0,0%	0,0%	Suecia	
Noruega	9.738	13.432	37,9%	3,7%	82,3%	143	589	311,9%	0,3%	3,6%	176	706	301,1%	0,3%	4,3%	
Dinamarca	4.583	4.903	7,0%	1,4%	50,6%	1.399	1.538	9,9%	0,9%	15,9%	1.130	1.131	0,1%	0,5%	11,7%	
Finlandia	711	890	25,2%	0,2%	70,1%	0	0	0,0%	0,0%	0,0%	0	0	0,0%	0,0%	0,0%	
Suiza	9.302	8.462	-9,0%	2,4%	36,8%	4.078	5.277	29,4%	2,9%	22,9%	2.126	2.204	3,7%	1,0%	9,6%	
Austria	3.317	2.646	-20,2%	0,7%	31,5%	1.480	1.357	-8,3%	0,8%	16,2%	825	953	15,5%	0,4%	11,4%	
Federación Rusa	0	660	-	0,2%	4,4%	0	0	0,0%	0,0%	0,0%	0	0	0,0%	0,0%	0,0%	
República Checa	1.409	748	-46,9%	0,2%	28,5%	445	427	-4,0%	0,2%	16,2%	307	288	-6,2%	0,1%	11,0%	
Polonia	2.317	2.785	20,2%	0,8%	15,8%	6.492	6.864	5,7%	3,8%	39,0%	2.339	2.420	3,5%	1,1%	13,7%	
USA	0	0	-	0,0%	0,0%	0	0	0,0%	0,0%	0,0%	0	0	0,0%	0,0%	0,0%	
Otros países	10.095	10.624	5,2%	3,0%	49,5%	1.371	1.148	-16,3%	0,6%	5,3%	1.338	1.127	-15,8%	0,5%	5,2%	
Total aerop. Extranjeros	187.769	204.077	8,7%	56,7%	26,0%	137.654	137.397	-0,2%	76,7%	17,5%	142.194	153.006	7,6%	69,7%	19,5%	
TOTAL PASAJEROS	352.538	360.057	2,1%	100,0%	28,8%	180.946	179.086	-1,0%	100,0%	14,3%	214.269	219.424	2,4%	100,0%	17,5%	

AEROPUERTO PROCEDENCIA DEL VUELO	TENERIFE					LA PALMA					TOTAL CANARIAS					AEROPUERTO PROCEDENCIA DEL VUELO
	septiembre 2012	septiembre 2013	var. interanual	cuota / Isla	cuota / Canarias	septiembre 2012	septiembre 2013	var. interanual	cuota / Isla	cuota / Canarias	septiembre 2012	septiembre 2013	var. interanual	cuota / Isla	cuota / Canarias	
aerop. Interinsulares	69.546	66.916	-3,8%	14,5%	32,3%	23.240	21.345	-8,2%	70,3%	10,3%	216.997	206.936	-4,6%	16,5%	100,0%	
aerop. peninsulares	119.948	111.531	-7,0%	24,2%	43,0%	3.101	2.264	-27,0%	7,5%	0,9%	278.974	259.207	-7,1%	20,7%	100,0%	
Total aerop. españoles	189.494	178.447	-5,8%	38,7%	38,3%	26.341	23.609	-10,4%	77,7%	5,1%	495.971	466.143	-6,0%	37,3%	100,0%	
Aerop. Peninsulares + aerop. Extranjeros	393.377	394.755	0,4%	85,5%	37,8%	11.191	9.035	-19,3%	29,7%	0,9%	1.028.110	1.043.682	1,5%	83,5%	100,0%	
Holanda	8.355	8.897	6,5%	1,9%	28,3%	994	1.304	31,2%	4,3%	4,1%	31.530	31.492	-0,1%	2,5%	100,0%	
Bélgica	16.361	15.687	-4,1%	3,4%	52,9%	367	247	-32,7%	0,8%	0,8%	29.211	29.630	1,4%	2,4%	100,0%	
Alemania	58.456	50.965	-12,8%	11,0%	25,3%	5.215	4.228	-18,9%	13,9%	2,1%	204.767	201.317	-1,7%	16,1%	100,0%	
Francia	6.321	6.719	6,3%	1,5%	39,1%	0	247	-	0,8%	1,4%	15.175	17.176	13,2%	1,4%	100,0%	
Reino Unido	134.503	139.459	3,7%	30,2%	43,7%	1.514	745	-50,8%	2,5%	0,2%	306.713	319.045	4,0%	25,5%	100,0%	
Irlanda	6.542	8.016	22,5%	1,7%	21,2%	0	0	-	0,0%	0,0%	35.800	37.896	5,9%	3,0%	100,0%	
Italia	6.090	8.494	39,5%	1,8%	34,8%	0	0	-	0,0%	0,0%	18.909	24.400	29,0%	2,0%	100,0%	
Países Nórdicos	5.245	4.820	-8,1%	1,0%	13,6%	0	0	-	0,0%	0,0%	28.234	35.362	25,2%	2,8%	100,0%	
Suecia	755	718	-4,9%	0,2%	8,9%	0	0	-	0,0%	0,0%	5.864	8.071	37,6%	0,6%	100,0%	
Noruega	1.875	1.600	-14,7%	0,3%	9,8%	0	0	-	0,0%	0,0%	11.932	16.327	36,8%	1,3%	100,0%	
Dinamarca	2.192	2.122	-3,2%	0,5%	21,9%	0	0	-	0,0%	0,0%	9.304	9.694	4,2%	0,8%	100,0%	
Finlandia	423	380	-10,2%	0,1%	29,9%	0	0	-	0,0%	0,0%	1.134	1.270	12,0%	0,1%	100,0%	
Suiza	6.529	7.073	8,3%	1,5%	30,7%	0	0	-	0,0%	0,0%	22.035	23.016	4,5%	1,8%	100,0%	
Austria	3.594	3.438	-4,3%	0,7%	41,0%	0	0	-	0,0%	0,0%	9.216	8.394	-8,9%	0,7%	100,0%	
Federación Rusa	7.980	14.361	80,0%	3,1%	95,6%	0	0	-	0,0%	0,0%	7.980	15.021	88,2%	1,2%	100,0%	
República Checa	1.225	1.165	-4,9%	0,3%	44,3%	0	0	-	0,0%	0,0%	3.386	2.628	-22,4%	0,2%	100,0%	
Polonia	4.493	5.553	23,6%	1,2%	31,5%	0	0	-	0,0%	0,0%	15.641	17.622	12,7%	1,4%	100,0%	
USA	8	9	12,5%	0,0%	100,0%	0	0	-	0,0%	0,0%	8	9	12,5%	0,0%	100,0%	
Otros países	7.727	8.568	10,9%	1,9%	39,9%	0	0	-	0,0%	0,0%	20.531	21.467	4,6%	1,7%	100,0%	
Total aerop. Extranjeros	273.429	283.224	3,6%	61,3%	36,1%	8.090	6.771	-16,3%	22,3%	0,9%	749.136	784.475	4,7%	62,7%	100,0%	
TOTAL PASAJEROS	462.923	461.671	-0,3%	100,0%	36,9%	34.431	30.380	-11,8%	100,0%	2,4%	1.245.107	1.250.618	0,4%	100,0%	100,0%	

FUENTE: AENA. ELABORACIÓN: Turismo de Tenerife

**LLEGADA DE PASAJEROS DESDE AEROPUERTOS NACIONALES Y EXTRANJEROS
TFN, TFS Y TOTAL TENERIFE**

AEROPUERTO PROCEDENCIA DEL VUELO	TFN			TFS			TENERIFE		
	septiembre 2012	septiembre 2013	var. interanual	septiembre 2012	septiembre 2013	var. interanual	septiembre 2012	septiembre 2013	var. interanual
aerop. Interinsulares	67.286	65.163	-3,2%	2.260	1.754	-22,4%	69.546	66.916	-3,8%
aerop. peninsulares	83.729	84.202	0,6%	36.219	27.328	-24,5%	119.948	111.531	-7,0%
Total aerop. españoles	151.015	149.365	-1,1%	38.479	29.082	-24,4%	189.494	178.447	-5,8%
Aerop. Peninsulares + aerop. Extranjeros	85.396	85.736	0,4%	307.981	309.018	0,3%	393.377	394.755	0,4%
Holanda	0	0	-	8.355	8.897	6,5%	8.355	8.897	6,5%
Bélgica	0	0	-	16.361	15.687	-4,1%	16.361	15.687	-4,1%
Alemania	186	0	-100,0%	58.270	50.965	-12,5%	58.456	50.965	-12,8%
Francia	0	0	-	6.321	6.719	6,3%	6.321	6.719	6,3%
Reino Unido	0	0	-	134.503	139.459	3,7%	134.503	139.459	3,7%
Irlanda	0	0	-	6.542	8.016	22,5%	6.542	8.016	22,5%
Italia	2	0	-100,0%	6.088	8.494	39,5%	6.090	8.494	39,5%
Países Nórdicos	0	0	-	5.245	4.820	-8,1%	5.245	4.820	-8,1%
Suecia	0	0	-	755	718	-4,9%	755	718	-4,9%
Noruega	0	0	-	1.875	1.600	-14,7%	1.875	1.600	-14,7%
Dinamarca	0	0	-	2.192	2.122	-3,2%	2.192	2.122	-3,2%
Finlandia	0	0	-	423	380	-10,2%	423	380	-10,2%
Suiza	3	0	-100,0%	6.526	7.073	8,4%	6.529	7.073	8,3%
Austria	0	0	-	3.594	3.438	-4,3%	3.594	3.438	-4,3%
Federación Rusa	0	0	-	7.980	14.361	80,0%	7.980	14.361	80,0%
República Checa	0	0	-	1.225	1.165	-4,9%	1.225	1.165	-4,9%
Polonia	0	0	-	4.493	5.553	23,6%	4.493	5.553	23,6%
USA	0	0	-	8	9	12,5%	8	9	12,5%
Otros países	1.476	1.534	3,9%	6.251	7.034	12,5%	7.727	8.568	10,9%
Total aerop. Extranjeros	1.667	1.534	-8,0%	271.762	281.690	3,7%	273.429	283.224	3,6%
TOTAL PASAJEROS	152.682	150.899	-1,2%	310.241	310.772	0,2%	462.923	461.671	-0,3%

FUENTE: AENA. ELABORACIÓN: Turismo de Tenerife

SITUACIÓN DEL EMPLEO TURÍSTICO SEPTIEMBRE 2013

PARO Y CONTRATOS REGISTRADOS EN EL MES DE SEPTIEMBRE (fuente: OBECAN)

PARO

La cifra de desempleados en el total de **sectores económicos de Tenerife**, experimenta en el mes de septiembre un descenso de 1.747 personas (-1,45 %) respecto a septiembre del año anterior, por lo que la cifra total de desempleo en la Isla se sitúa en 118.430 personas. Favorece este descenso del paro en septiembre respecto al año anterior, la reducción de desempleados provenientes del sector de la construcción, actividades financieras y de seguros, actividades profesionales, científicas y técnicas, educación, y actividades de la administración pública y defensa , entre otras ramas.

Con respecto a la evolución intermensual, el desempleo en Tenerife se ha reducido respecto al mes de agosto un 0,91%, lo que equivale a 1.085 personas menos registradas en las oficinas de empleo.

En el archipiélago, el paro se sitúa en 284.072 parados en septiembre, registrando un descenso del 1,64% respecto al año anterior, lo que equivale 4.741 desempleados menos. Con respecto al mes de agosto, el descenso del paro en Canarias se sitúa en el 0,7%, cifra que supone 2.009 desempleados menos que en el mes anterior.

Estos resultados del paro en el mes de septiembre sitúan a Canarias entre las cinco CCAA que reducen sus cifras de parados respecto al mes anterior, a la vez que, se sitúa por detrás de Baleares y Cataluña en reducción de paro respecto a septiembre del año anterior.

En relación al **Turismo**, el sector registró en Tenerife un total de 23.337 desempleados en el mes, lo que ha significado un incremento interanual del +1,29%, y una cifra de 297 parados más que hace un año. Un resultado que, como en meses anteriores, es más desfavorable para el sector del Turismo que para la media de sectores económicos de la Isla. **Sin embargo, se confirma un mes más la tendencia de moderación en el incremento del paro en el sector turístico en los últimos doce meses**, a lo que se suman cuatro meses consecutivos de reducción del paro en lo que a la comparativa intermensual se refiere.

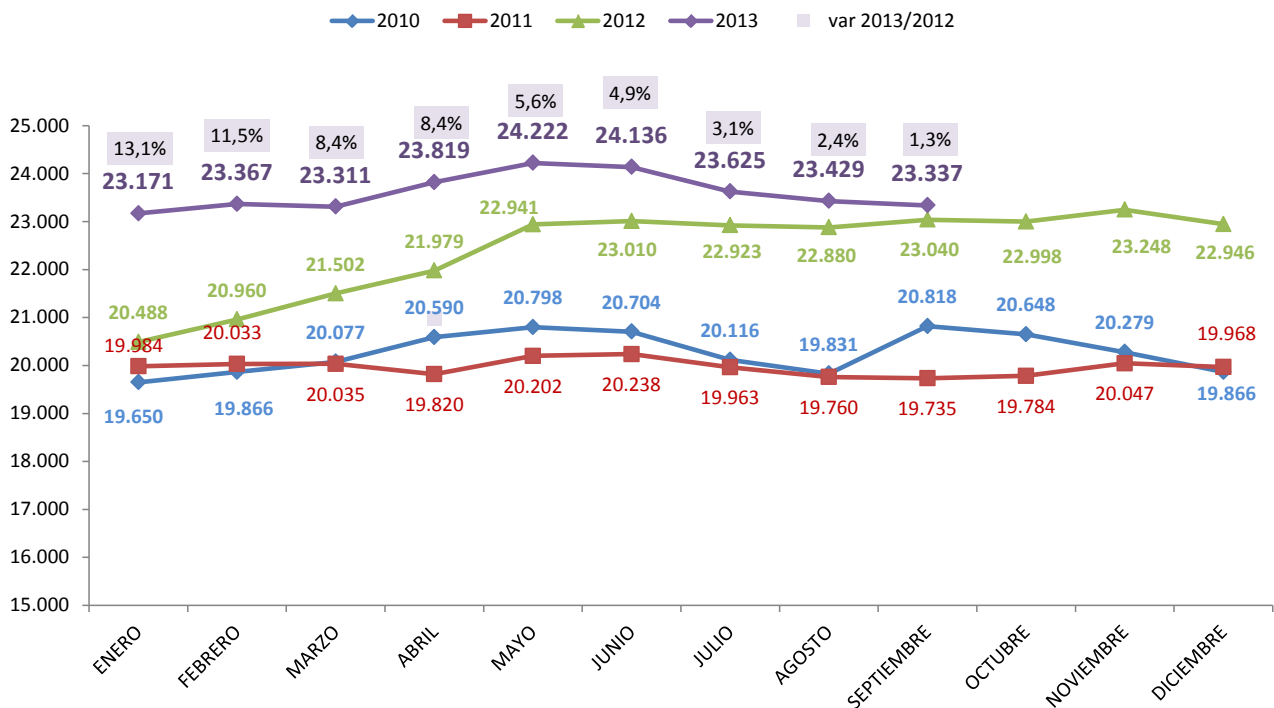
Profundizando en el sector turístico, la rama de la hostelería aumentó la cifra de desempleados un +1,08% (177 personas desempleadas más que hace un año), siendo este incremento inferior al de la media sectorial (+1,29%). Dentro de esta rama de hostelería, **sí se reduce el paro en los servicios de alojamiento un -2,33%**, con un total de 6.086 desempleados, mientras que por el contrario, los servicios de comidas y bebidas registran un aumento del paro de un +3,17% para un total de 10.468 desempleados.

Además de los servicios alojativos, **también reducen la cifra de desempleados** en Turismo los servicios de alquiler, de transporte marítimo y de actividades culturales, mientras que el resto de ramas del sector turístico, aumentan sus cifras de paro en el mes de septiembre en relación al año anterior.

Atendiendo a los datos de la **evolución intermensual** en el sector del Turismo, en septiembre se registra un descenso del desempleo del -0,39% con respecto a agosto (92 parados menos). Favorecen este descenso en el sector, las actividades relacionadas con transporte terrestre, aéreo y actividades de alquiler. Sin embargo, la Hostelería registra un leve aumento del paro respecto a agosto (+0,6%, 98 parados más), con incrementos tanto en los servicios de alojamiento (+1,35%, y 18 parados más) como en los de comidas y bebidas (+0,16% y 17 parados más).

Tal y como se indicaba anteriormente, y cómo se puede observar en el gráfico siguiente, el desempleo en turismo registra ya cuatro meses consecutivos de descenso en Tenerife, reduciéndose la brecha con el año anterior, aunque aún muy lejos de las cifras de desempleo de los años 2010-2011 (años también de crisis).

EVOLUCIÓN MENSUAL DEL PARO EN TENERIFE EN EL SECTOR TURÍSTICO



FUENTE: OBECAN. ELABORACIÓN: TURISMO DE TENERIFE

MES Septiembre:		PARO REGISTRADO EN EL SERVICIO PÚBLICO DE EMPLEO ESTATAL (SPEE).					
		DEMANDANTES DE EMPLEO					
		Mes actual	Var (%) año anterior	Dif. Año anterior	Mes anterior	var (%) mes actual respecto al mes anterior	dif. mes actual respecto al mes anterior
DATO PARA TENERIFE	TOTAL SECTORES	118.430	-1,45%	-1.747	119.515	-0,91%	-1.085
	SECTOR TURÍSTICO	23.337	1,29%	297	23.429	-0,39%	-92
	HOSTELERÍA	16.554	1,08%	177	16.456	0,60%	98
	Servicios de alojamiento	6.086	-2,33%	-145	6.005	1,35%	81
	Servicios de comidas y bebidas	10.468	3,17%	322	10.451	0,16%	17
DATO PARA CANARIAS	TOTAL SECTORES	284.072	-1,64%	-4.741	286.081	-0,70%	-2.009
	SECTOR TURÍSTICO	57.916	0,46%	265	58.040	-0,21%	-124
	HOSTELERÍA	41.184	0,17%	68	40.822	0,89%	362
	Servicios de alojamiento	17.039	-3,38%	-596	16.673	2,20%	366
	Servicios de comidas y bebidas	24.145	2,83%	664	24.149	-0,02%	-4

NOTA: RAMA HOSTELERÍA= Servicios de alojamientos y Servicios de comida y bebida. SECTOR TURÍSTICO (incluye actividades características del turismo según recomendaciones internacionales (OMT))
Fuente: OBECAN. Elaboración: Turismo de Tenerife

El sector turístico en el Archipiélago, registró en septiembre un total de 57.916 desempleados, lo que ha supuesto un incremento del +0,46% y una cifra de 265 desempleados más con respecto a septiembre del año anterior. En términos de desempleo, Tenerife (+1,29%) ha tenido peor comportamiento que el conjunto del Archipiélago (+0,46%) en comparativa interanual.

De igual modo que Tenerife, el sector del turismo en Canarias también ha registrado un peor comportamiento del paro que la media de su economía, la cual reduce el paro un 1,6% en la evolución interanual.

PARO REGISTRADO EN EL SERVICIO PÚBLICO DE EMPLEO ESTATAL (SPEE). ACTIVIDADES CARACTERÍSTICAS DEL TURISMO** (SEPTIEMBRE)

		2012	2013	Variación interanual	Diferencia interanual
		PARADOS	PARADOS		
☐ Total Sector Turístico**	CANARIAS	57.651	57.916	0,5%	265
	TENERIFE	23.040	23.337	1,3%	297
	GRAN CANARIA	22.645	22.916	1,2%	271
	FUERTEVENTURA	4.496	4.370	-2,8%	-126
	LANZAROTE	5.182	4.892	-5,6%	-290
	LA PALMA	1.709	1.845	8,0%	136
	EL HIERRO	173	184	6,4%	11
	LA GOMERA	406	372	-8,4%	-34

**Incluye las siguientes ramas de actividad, conforme a CNAE 2009: 49 -Transporte terrestre y por tubería; 50 -Transporte marítimo y por vías navegables interiores; 51 -Transporte aéreo; 52 -Almacenamiento y actividades anexas al transporte; 55 -Servicios de alojamiento; 56 -Servicios de comidas y bebidas; 77 -Actividades de alquiler; 79 -Actividades de agencias de viajes, operadores turísticos, servicios de reservas y actividades relacionadas con los mismos; 90 -Actividades de creación, artísticas y espectáculos; 91 -Actividades de bibliotecas, archivos, museos y otras actividades culturales; 93 -Actividades deportivas, recreativas y de entretenimiento

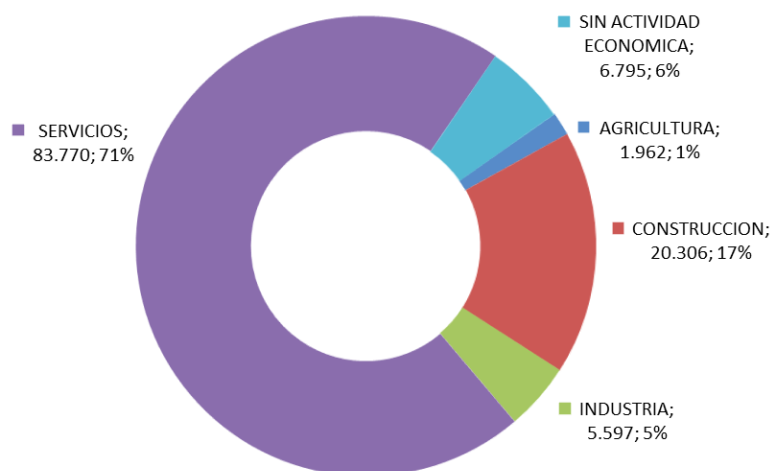
Fuente: Observatorio Canario de Empleo (OBECAN). Elaboración: Turismo de Tenerife

Por Islas, Lanzarote, Fuerteventura y La Gomera son las únicas que reducen sus cifras de desempleo en el sector turístico respecto a septiembre del año anterior, mientras que en las restantes isla el paro se ha incrementado.

En relación a los diferentes sectores económicos en Tenerife, Construcción e Industria reducen la cifra de paro respecto al año anterior: la Construcción reduce la cifra de parados un -11,7% y la Industria un -2%. Los restantes sectores de actividad incrementan su cifra de desempleo, la Agricultura (+3,3%) y Servicios +0,5%). Dentro de los Servicios, el Comercio es el que registra mayor incremento de parados (+2,5%), seguido de Hostelería (+1,1%). Los desempleados “sin actividad económica anterior” aumentan en Tenerife un +8,9%.

Respecto al reparto sectorial, el sector Servicios, el de mayor peso en la Isla, generó en septiembre el 71% del paro insular. La construcción mantiene un peso del 17% del desempleo, la Industria un 5%, y la Agricultura un 1%. Por último, el 5% de los parados del mes no han tenido ninguna actividad económica anterior.

DISTRIBUCIÓN DEL NÚMERO DE PARADOS SEGÚN SECTORES DE ACTIVIDAD (septiembre 2013)



PARO REGISTRADO POR SECTORES ECONÓMICOS (SEPTIEMBRE)						
	2012		2013		var 2013/2012	
	CANARIAS	TENERIFE	CANARIAS	TENERIFE	CANARIAS	TENERIFE
AGRICULTURA	5.618	1.899	5.457	1.962	-2,9%	3,3%
CONSTRUCCION	50.541	23.004	45.147	20.306	-10,7%	-11,7%
INDUSTRIA	13.449	5.712	13.137	5.597	-2,3%	-2,0%
SERVICIOS	202.876	83.323	202.829	83.770	0,0%	0,5%
<i>COMERCIO</i>	47.350	20.350	48.257	20.868	1,9%	2,5%
<i>HOSTELERIA</i>	41.116	16.377	41.184	16.554	0,2%	1,1%
<i>RESTO DE SERVICIOS</i>	114.410	46.596	113.388	46.348	-0,9%	-0,5%
SIN ACTIVIDAD ECONOMICA	16.329	6.239	17.502	6.795	7,2%	8,9%
TOTAL SECTORES	288.813	120.177	284.072	118.430	-1,6%	-1,5%
Total Sector Turístico	57.651	23.040	57.916	23.337	0,5%	1,3%
Actividades de agencias de viajes, operadores turísticos, servicios de reservas y actividades relacionadas con los mismos	968	441	971	460	0,3%	4,3%
Actividades de alquiler	2.885	1.143	2.685	1.073	-6,9%	-6,1%
Actividades de bibliotecas, archivos, museos y otras actividades culturales	225	89	217	85	-3,6%	-4,5%
Actividades de creación, artísticas y espectáculos	815	402	1.004	449	23,2%	11,7%
Actividades deportivas, recreativas y de entretenimiento	3.012	1.317	3.063	1.355	1,7%	2,9%
Actividades anexas al transporte	2.204	740	2.216	748	0,5%	1,1%
Servicios de alojamiento	17.635	6.231	17.039	6.086	-3,4%	-2,3%
Servicios de comidas y bebidas	23.481	10.146	24.145	10.468	2,8%	3,2%
Transporte aéreo	636	324	721	352	13,4%	8,6%
Transporte marítimo	536	195	502	193	-6,3%	-1,0%
Transporte terrestre	5.254	2.012	5.353	2.068	1,9%	2,8%

FUENTE: OBECAN. ELABORACIÓN: TURISMO DE TENERIFE

En lo que respecta al desempleo en **el conjunto de la economía española**, y de acuerdo con los datos presentados por el Ministerio de Empleo y Seguridad Social, el número de parados en el mes de septiembre de 2013 aumenta en 25.572 personas (+0,54%), según los datos de los registros del Servicio Público de Empleo Estatal, hasta situarse en los 4.724.355 desempleados. Pese al aumento del paro, es el mejor comportamiento registrado en un mes de septiembre desde el año 2007.

Este aumento en el mes, frena la tendencia de descenso de seis meses consecutivos de reducción del desempleo que se venía produciendo a nivel nacional.

En comparativa interanual, aumenta el desempleo en el mes un 0,41%, 19.076 parados más que en septiembre 2012.

Por sectores de procedencia de las personas en paro, cae el paro entre los trabajadores cuyas últimas actividades fueron la Construcción (16.793 personas, un -2,45%), la Agricultura y Pesca (14.228, un -7,29%) y la Industria (6.972, un -1,34%). Sube entre quienes habían trabajado en el sector Servicios (51.985 personas, un 1,77%).

El desempleo se reduce en el mes entre los hombres (-0,06%;-1.290 personas) para un total de 2.287.603 personas. Sin embargo, aumenta un 1,1% entre las mujeres, lo que supone un

incremento de 26.862 personas respecto al mes de agosto, situando la cifra de mujeres desempleadas en 2.436.752.

		SEPTIEMBRE 2013			
PARO REGISTRADO POR SEXO, EDAD Y SECTOR DE ACTIVIDAD ECONÓMICA					
	TOTAL	VARIACIÓN			
		MENSUAL		ANUAL	
		ABSOLUTA	RELATIVA	ABSOLUTA	RELATIVA
TOTAL	4.724.355	25.572	0,54	19.076	0,41
SEXO:					
HOMBRES	2.287.603	-1.290	-0,06	-36.085	-1,55
MUJERES	2.436.752	26.862	1,11	55.161	2,32
MENORES DE 25 AÑOS:					
HOMBRES	225.401	12.962	6,10	-20.523	-8,35
MUJERES	209.552	15.628	8,06	-11.307	-5,12
TOTAL	434.953	28.590	7,04	-31.830	-6,82
MAYORES DE 25 AÑOS:					
HOMBRES	2.062.202	-14.252	-0,69	-15.562	-0,75
MUJERES	2.227.200	11.234	0,51	66.468	3,08
TOTAL	4.289.402	-3.018	-0,07	50.906	1,20
SECTOR:					
AGRICULTURA	181.076	-14.228	-7,29	20.286	12,62
INDUSTRIA	512.299	-6.972	-1,34	-14.404	-2,73
CONSTRUCCIÓN	668.687	-16.793	-2,45	-88.761	-11,72
SERVICIOS	2.981.662	51.985	1,77	99.508	3,45
SIN EMPLEO ANTERIOR	380.631	11.580	3,14	2.447	0,65

El paro registrado baja en 5 Comunidades Autónomas, entre las que sobresalen: Castilla-La Mancha (-12.040 (-4,8%)), Canarias (-2.009 (-0,70%)) y La Rioja (-600 (-2,26%)). Sube, en cambio, en 12, encabezadas por Cataluña (9.253 (+1,51%)) y Castilla y León (5.812 (+2,55%)).

Por provincias canarias, el paro desciende en septiembre un 0,43% en la de Las Palmas (657 parados menos respecto a agosto), y en la tinerfeña un -1% (1.352 parados menos respecto a agosto). En comparativa interanual, el paro desciende un 1,5% (-2.305 parados) en la provincia de Las Palmas, y en la de Tenerife lo hace un 1,8% (2.436 parados menos que hace un año). En conjunto, la cifra de parados en el archipiélago se sitúa en 284.072 desempleados, reduciéndose un 1,64% respecto a septiembre del año anterior (4.741 parados menos que hace un año).

PARO REGISTRADO POR COMUNIDADES AUTÓNOMAS

COMUNIDADES AUTÓNOMAS	TOTAL	VARIACIÓN			
		MENSUAL		ANUAL	
		ABSOLUTA	RELATIVA	ABSOLUTA	RELATIVA
ANDALUCIA	1.049.456	2.973	0,28	-5.653	-0,54
ARAGON	110.268	-225	-0,20	3.438	3,22
PRINCIPADO DE ASTURIAS	101.922	2.363	2,37	2.787	2,81
ILLES BALEARS	72.398	2.898	4,17	-5.279	-6,80
CANARIAS	284.072	-2.009	-0,70	-4.741	-1,64
CANTABRIA	51.865	2.524	5,12	1.024	2,01
CASTILLA-LA MANCHA	238.590	-12.040	-4,80	-645	-0,27
CASTILLA Y LEON	233.799	5.812	2,55	8.814	3,92
CATALUÑA	620.911	9.253	1,51	-11.546	-1,83
COM. VALENCIANA	573.715	229	0,04	-5.192	-0,90
EXTREMADURA	147.693	3.360	2,33	6.167	4,36
GALICIA	260.733	3.209	1,25	1.360	0,52
COM. DE MADRID	547.701	3.796	0,70	11.244	2,10
REGION DE MURCIA	151.475	323	0,21	1.906	1,27
COM. FORAL DE NAVARRA	50.407	-318	-0,63	730	1,47
PAIS VASCO	176.486	3.379	1,95	12.347	7,52
LA RIOJA	25.915	-600	-2,26	938	3,76
CEUTA	13.236	200	1,53	344	2,67
MELILLA	13.713	445	3,35	1.033	8,15
TOTAL	4.724.355	25.572	0,54	19.076	0,41

CONTRATOS REGISTRADOS

En cuanto a la **formalización de nuevos contratos**, el conjunto de sectores económicos de **Tenerife** registró en septiembre 2013 un aumento del 11,9% con respecto al mismo mes del año anterior, formalizándose en total 22.843 contratos en Tenerife (2.429 contratos más que en septiembre 2012).

Esta evolución positiva también se da en el sector del Turismo, que experimenta un crecimiento del 21,7% en la generación de nuevos contratos en el mes, para un total de 7.844 contratos (1.401 contratos más que en septiembre 2012). Este incremento ha favorecido que este mes se sitúe como el **mejor mes de septiembre de los últimos cuatro años**. Este sector es el responsable del 34,3% de los nuevos contratos formalizados en la Isla en el mes de septiembre.

En la rama de la Hostelería se formalizaron en el mes 5.428 contrataciones, un +18,4% más que el año anterior, (representa el 69,1% de las contrataciones realizadas en el sector turístico insular). Este crecimiento de las contrataciones en hostelería se ha debido a resultados favorables en los *servicios de comidas y bebidas*, que con un total de 3.321 contrataciones, aumentaron un +16,8% respecto a septiembre 2012 (+479 contrataciones más), así como, por el aumento también de las contrataciones en los servicios de alojamiento, que con 2.107 contratos generados, aumentaron un 21% respecto al mismo mes del año anterior (366 contrataciones más)

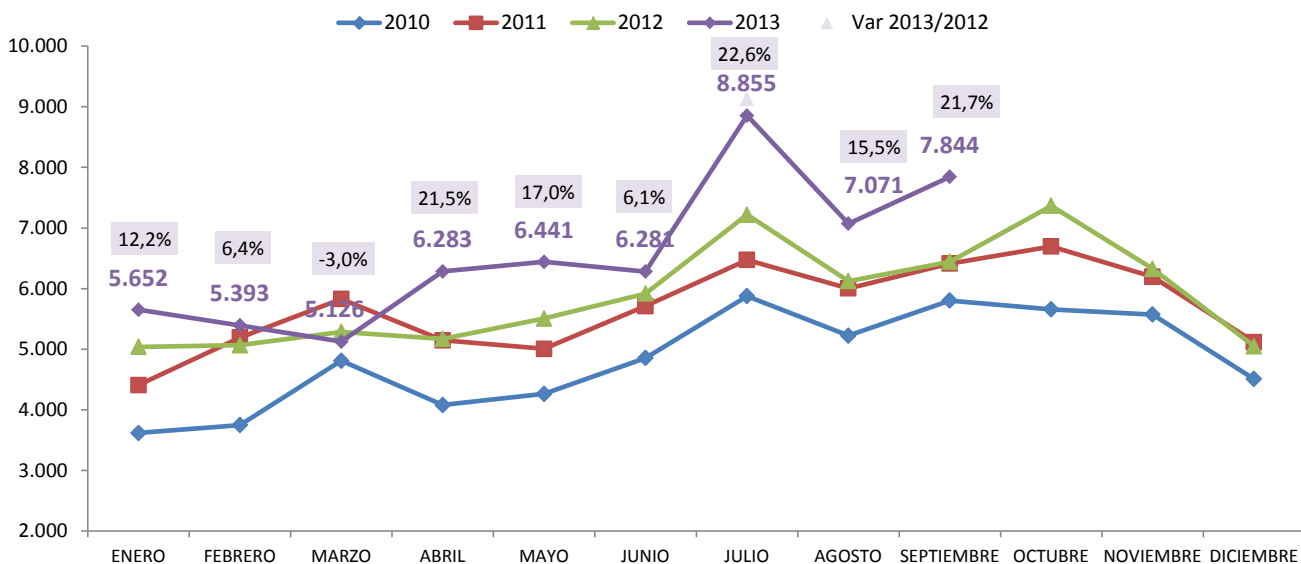
Respecto a la **evolución intermensual**, la rama de la Hostelería registró incrementos de las contrataciones del orden del +6,1 respecto al mes de agosto, con incrementos del 9,4% en los

servicios de comidas y bebidas, y del +1,2% en los servicios de alojamiento. El conjunto del sector turístico insular incrementó un 10,9% las contrataciones respecto al mes de agosto pasado, donde además de la hostelería, prácticamente todas las ramas “turísticas” generó contrataciones. Únicamente las “Actividades de bibliotecas, archivos, museos y otras actividades culturales” y “Actividades deportivas, recreativas y de entretenimiento” redujeron sus contratos.

MES Septiembre:		CONTRATOS REGISTRADOS EN EL SERVICIO PÚBLICO DE EMPLEO ESTATAL (SPEE).					
		CONTRATOS REGISTRADOS					
		Mes actual	Var (%) año anterior	Dif. Año anterior	Mes anterior	var (%) mes actual respecto al mes anterior	dif. mes actual respecto al mes anterior
DATO PARA TENERIFE	TOTAL SECTORES	22.843	11,90%	2.429	21.118	8,17%	1.725
	SECTOR TURÍSTICO	7.844	21,74%	1.401	7.071	10,93%	773
	SECTOR HOSTELERÍA	5.428	18,44%	845	5.117	6,08%	311
	Servicios de alojamiento	2.107	21,02%	366	2.082	1,20%	25
Servicios de comidas y bebidas	3.321	16,85%	479	3.035	9,42%	286	
DATO PARA CANARIAS	TOTAL SECTORES	53.045	11,63%	5.528	50.104	5,87%	2.941
	SECTOR TURÍSTICO	18.595	17,97%	2.833	17.865	4,09%	730
	SECTOR HOSTELERÍA	13.273	16,57%	1.887	13.334	-0,46%	-61
	Servicios de alojamiento	6.089	15,52%	818	6.528	-6,72%	-439
Servicios de comidas y bebidas	7.184	17,48%	1.069	6.806	5,55%	378	

NOTA: RAMA HOSTELERÍA= Servicios de alojamientos y Servicios de comida y bebida. SECTOR TURÍSTICO (incluye actividades características del turismo según recomendaciones internacionales (OMT))
Fuente: OBECAN. Elaboración: Turismo de Tenerife

EVOLUCIÓN MENSUAL DE LOS CONTRATOS EN EL SECTOR TURÍSTICO DE TENERIFE



FUENTE: OBECAN. ELABORACIÓN: TURISMO DE TENERIFE

CONTRATOS POR SECTORES ECONÓMICOS (septiembre)						
	2012		2013		var 2013/2012	
	CANARIAS	TENERIFE	CANARIAS	TENERIFE	CANARIAS	TENERIFE
AGRICULTURA	1.104	537	1.060	430	-4,0%	-19,9%
CONSTRUCCION	2.829	1.086	3.197	1.330	13,0%	22,5%
INDUSTRIA	1.421	609	1.421	478	0,0%	-21,5%
SERVICIOS	42.163	18.182	47.367	20.605	12,3%	13,3%
COMERCIO	5.278	2.259	6.131	2.753	16,2%	21,9%
HOSTELERIA	11.386	4.583	13.273	5.428	16,6%	18,4%
RESTO DE SERVICIOS	25.499	11.340	27.963	12.424	9,7%	9,6%
TOTAL SECTORES	47.517	20.414	53.045	22.843	11,6%	11,9%
Total Sector Turístico	15.762	6.443	18.595	7.844	18,0%	21,7%
Actividades de agencias de viajes, operadores turísticos, servicios de reservas y actividades relacionadas con los mismos	313	212	450	328	43,8%	54,7%
Actividades de alquiler	574	272	465	194	-19,0%	-28,7%
Actividades de bibliotecas, archivos, museos y otras actividades culturales	20	7	23	11	15,0%	57,1%
Actividades de creación, artísticas y espectáculos	471	278	1.004	709	113,2%	155,0%
Actividades deportivas, recreativas y de entretenimiento	710	311	794	322	11,8%	3,5%
Actividades anexas al transporte	399	91	555	83	39,1%	-8,8%
Servicios de alojamiento	5.271	1.741	6.089	2.107	15,5%	21,0%
Servicios de comidas y bebidas	6.115	2.842	7.184	3.321	17,5%	16,9%
Transporte aéreo	43	12	58	38	34,9%	216,7%
Transporte marítimo	245	51	332	79	35,5%	54,9%
Transporte terrestre	1.601	626	1.641	652	2,5%	4,2%

FUENTE: OBECAN. ELABORACIÓN: TURISMO DE TENERIFE

Para el conjunto de los sectores económicos de Tenerife las contrataciones en septiembre respecto al año anterior han sido positivas en la Construcción (+22,5%) y Servicios (+13,3%; incrementándose en las ramas de comercio (+21,9%), la ya comentada de hostelería (+18,4%) y en el resto de servicios (+9,6%). Sin embargo, se reducen contrataciones en la Industria (-21,5%) y Agricultura (-19,9%)

En **Canarias**, las contrataciones en el sector turístico también se incrementaron en septiembre de forma destacada (+18%) respecto al año anterior, registrando un total de 18.595 nuevos contratos (2.833 más que hace un año). Mejoran las contrataciones en todas las islas de la provincia de Las Palmas de Gran Canaria, mientras que en las islas menores de la provincia Tinerfeña, se reducen las contrataciones en el sector turístico.

**CONTRATOS REGISTRADOS EN EL SERVICIO PÚBLICO DE EMPLEO ESTATAL (SPEE).
ACTIVIDADES CARACTERÍSTICAS DEL TURISMO** (septiembre)**

		2012	2013	Variación interanual (%)	Diferencia interanual
		CONTRATOS	CONTRATOS		
☐ Total Sector Turístico	CANARIAS	15.762	18.595	18,0%	2.833
	TENERIFE	6.443	7.844	21,7%	1.401
	GRAN CANARIA	5.471	6.546	19,6%	1.075
	FUERTEVENTURA	1.646	1.684	2,3%	38
	LANZAROTE	1.632	1.975	21,0%	343
	LA PALMA	366	357	-2,5%	-9
	EL HIERRO	55	51	-7,3%	-4
	LA GOMERA	149	138	-7,4%	-11

**Incluye las siguientes ramas de actividad, conforme a CNAE 2009: 49 -Transporte terrestre y por tubería; 50 -Transporte marítimo y por vías navegables interiores; 51 -Transporte aéreo; 52 -Almacenamiento y actividades anexas al transporte; 55 -Servicios de alojamiento; 56 -Servicios de comidas y bebidas; 77 -Actividades de alquiler; 79 -Actividades de agencias de viajes, operadores turísticos, servicios de reservas y actividades relacionadas con los mismos; 90 -Actividades de creación, artísticas y espectáculos; 91 -Actividades de bibliotecas, archivos, museos y otras actividades culturales; 93 -Actividades deportivas, recreativas y de entretenimiento

Fuente: Observatorio Canario de Empleo (OBECAN). Elaboración: Turismo de Tenerife

En relación a los datos **acumulados hasta el mes de septiembre**, el número de contratos globales en Tenerife se incrementa un +5,1% respecto a igual período del año anterior, con un total de 177.508 contratos formalizados (8.637 más que hace un año)

En el sector Turístico tinerfeño, este incremento alcanza el +13,8%, con un total de 58.946 contratos registrados en lo que va de año (+7.173). Se incrementa el número de contrataciones en la Hostelería un +15,5%, con crecimientos que rozan el 20% en la rama de *servicios de comidas y bebidas*, y del +9,5% en los *servicios alojativos*. En general, los resultados de Tenerife mejoran los resultados que registró el Archipiélago en el mes, tanto a nivel turístico, como para el conjunto de la economía.

Acumulado a Septiembre: **CONTRATOS REGISTRADOS EN EL SERVICIO PÚBLICO DE EMPLEO ESTATAL (SPEE).**
CONTRATOS REGISTRADOS

		Acumulado año	Var (%) año anterior	Dif. Año anterior
DATO PARA TENERIFE	TOTAL SECTORES	177.508	5,11%	8.637
	SECTOR TURÍSTICO	58.946	13,85%	7.173
	SECTOR HOSTELERÍA	41.817	15,49%	5.609
	Servicios de alojamiento	16.965	9,52%	1.475
	Servicios de comidas y bebidas	24.852	19,95%	4.134
DATO PARA CANARIAS	TOTAL SECTORES	414.249	4,53%	17.962
	SECTOR TURÍSTICO	147.330	12,50%	16.374
	SECTOR HOSTELERÍA	106.890	14,74%	13.730
	Servicios de alojamiento	52.216	12,98%	6.001
	Servicios de comidas y bebidas	54.674	16,46%	7.729

NOTA: RAMA HOSTELERÍA=Servicios de alojamientos y Servicios de comida y bebida. SECTOR TURÍSTICO (incluye actividades características del turismo según recomendaciones internacionales (OMT)

Fuente: OBECAN. Elaboración: Turismo de Tenerife

En relación a otros sectores económicos insulares, hasta el mes de septiembre evoluciona positivamente el sector de la Agricultura, que aumenta un 0,5%, y el de los Servicios, que crece un +6,3%. Dentro de este último destacan los incrementos de nuevos contratos en Hostelería (+15,5%) y en Comercio (+7,6%). Al contrario de los sectores anteriores, se reduce el número de nuevos contratos en Construcción en lo que va de año (-5%) y en el sector industrial (-6,1%)

CONTRATOS POR SECTORES ECONÓMICOS (Acum. septiembre)						
	2012		2013		var 2013/2012	
	CANARIAS	TENERIFE	CANARIAS	TENERIFE	CANARIAS	TENERIFE
AGRICULTURA	6.716	3.382	7.690	3.398	14,5%	0,5%
CONSTRUCCION	28.008	11.386	26.873	10.813	-4,1%	-5,0%
INDUSTRIA	12.242	4.495	11.871	4.221	-3,0%	-6,1%
SERVICIOS	349.321	149.608	367.815	159.076	5,3%	6,3%
COMERCIO	47.773	20.724	51.014	22.302	6,8%	7,6%
HOSTELERIA	93.160	36.208	106.890	41.817	14,7%	15,5%
RESTO DE SERVICIOS	208.388	92.676	209.911	94.957	0,7%	2,5%
TOTAL SECTORES	396.287	168.871	414.249	177.508	4,5%	5,1%
Total Sector Turístico	130.956	51.773	147.330	58.946	12,5%	13,9%
Actividades de agencias de viajes, operadores turísticos, servicios de reservas y actividades relacionadas con los mismos	3.736	2.588	3.320	2.309	-11,1%	-10,8%
Actividades de alquiler	4.645	2.197	4.434	2.091	-4,5%	-4,8%
Actividades de bibliotecas, archivos, museos y otras actividades culturales	229	63	270	109	17,9%	73,0%
Actividades de creación, artísticas y espectáculos	5.785	2.810	8.357	4.765	44,5%	69,6%
Actividades deportivas, recreativas y de entretenimiento	6.629	3.005	7.209	3.056	8,7%	1,7%
Actividades anexas al transporte	3.366	820	3.658	677	8,7%	-17,4%
Servicios de alojamiento	46.215	15.490	52.216	16.965	13,0%	9,5%
Servicios de comidas y bebidas	46.945	20.718	54.674	24.852	16,5%	20,0%
Transporte aéreo	795	204	617	268	-22,4%	31,4%
Transporte marítimo	3.213	448	3.076	660	-4,3%	47,3%
Transporte terrestre	9.398	3.430	9.499	3.194	1,1%	-6,9%

FUENTE: OBECAN. ELABORACIÓN: TURISMO DE TENERIFE

En el conjunto de la economía española, en el mes de septiembre se han registrado 1.392.429 contrataciones, 349.263 más que en el mes de agosto (+33,5%). En comparativa interanual, las contrataciones aumentan en 118.386 más que hace un año, lo que supone un incremento del +9,3%.

La contratación acumulada en los nueve primeros meses de año 2013 ha alcanzado la cifra de 10.677.882 contratos, un 0,7% superior que en igual período del año anterior (74.336 contratos más).

De los contratos registrados en septiembre, 107.136 contratos fueron indefinidos, experimentando un incremento del 31,1% respecto al mes de agosto, mientras que se reducen un 9% respecto a septiembre del año anterior. Por su parte, la cifra de contratos temporales ascendió a 1.285.293, un 31% superior a los registrados en agosto, y un 11,1% más que hace un año. En septiembre, los contratos indefinidos tan sólo representan el 7,7% del total de los contratos formalizados, mientras que el 92,3% fueron temporales.

CONTRATOS (SEPTIEMBRE 2013)

	MES	VARIACIÓN			
		MENSUAL		ANUAL	
		ABSOLUTA	RELATIVA	ABSOLUTA	RELATIVA
TOTAL CONTRATOS	1.392.429	349.263	33,48	118.386	9,29
CONTRATOS INDEFINIDOS*	107.136	44.682	71,54	-10.547	-8,96
CONTRATOS TEMPORALES	1.285.293	304.581	31,06	128.933	11,15

CONTRATOS POR COMUNIDADES AUTÓNOMAS (septiembre 2013)

COMUNIDADES AUTÓNOMAS	MES	VARIACIÓN			
		MENSUAL		ANUAL	
		ABSOLUTA	RELATIVA	ABSOLUTA	RELATIVA
ANDALUCIA	324.294	92.301	39,79	39.886	14,02
ARAGON	40.488	8.276	25,69	2.446	6,43
PRINCIPADO DE ASTURIAS	24.183	1.191	5,18	1.927	8,66
ILLES BALEARS	26.784	2.559	10,56	2.704	11,23
CANARIAS	53.045	2.941	5,87	5.528	11,63
CANTABRIA	14.764	217	1,49	1.555	11,77
CASTILLA-LA MANCHA	93.581	47.758	104,22	3.319	3,68
CASTILLA Y LEON	63.842	9.359	17,18	4.063	6,80
CATALUÑA	194.990	49.558	34,08	17.417	9,81
COM. VALENCIANA	119.981	30.545	34,15	6.260	5,50
EXTREMADURA	49.256	3.020	6,53	747	1,54
GALICIA	69.101	4.428	6,85	6.228	9,91
COM. DE MADRID	158.465	56.394	55,25	10.109	6,81
REGION DE MURCIA	53.407	16.222	43,63	8.519	18,98
COM. FORAL DE NAVARRA	27.510	6.190	29,03	8.020	41,15
PAIS VASCO	63.776	14.866	30,39	2.000	3,24
LA RIOJA	11.357	3.199	39,21	-2.575	-18,48
CEUTA	1.329	165	14,18	-11	-0,82
MELILLA	1.388	53	3,97	-61	-4,21
ZONA EXTRANJERA	888	21	2,42	305	52,32
TOTAL	1.392.429	349.263	33,48	118.386	9,29

CONTRATOS POR CC.AA. Y PROVINCIAS

PROVINCIA	TOTAL	VARIACIÓN			
		MENSUAL		ANUAL	
		ABSOLUTA	RELATIVA	ABSOLUTA	RELATIVA
<i>AUTONOMÍA</i>					
PALMAS LAS	28.238	1.464	5,47	2.839	11,18
STA. CRUZ DE TENERIFE	24.807	1.477	6,33	2.689	12,16
<i>CANARIAS</i>	<i>53.045</i>	<i>2.941</i>	<i>5,87</i>	<i>5.528</i>	<i>11,63</i>
TOTAL NACIONAL	1.392.429	349.263	33,48	118.386	9,29

En septiembre, todas las CCAA aumentan sus contrataciones respecto al mes anterior. En el caso de Canarias, las contrataciones aumentan un 5,9% (2.941 contratos más que en agosto). Con respecto a septiembre del año anterior, el saldo de contrataciones en Canarias es positivo, con un incremento del 11,6%, lo que supone un total de 5.528 contratos más que hace un año.

Por Provincias Canarias, en septiembre los contratos aumentan en ambas, siendo el incremento en el caso de la tinerfeña del +6,3%, mientras que en La de Las Palmas, alcanza del +5,5%. Con respecto a septiembre del año anterior, los contratos en ambas provincias también mantienen saldos positivos, con un crecimiento de las contrataciones del 12,2% en la provincia tinerfeña y del +11,2% en la provincia de Las Palmas.

AFILIACIÓN A LA SEGURIDAD SOCIAL (septiembre 2013)

El número medio de afiliados al Sistema de la Seguridad Social durante el mes de septiembre ha alcanzado la cifra de 16.305.445 para el total sistema y 13.202.030 para el Régimen General (Incluye Sistemas Especiales Agrario y Hogar).

La afiliación al Régimen General ha descendido, respecto a agosto, en 22.417 personas (-0,17%), hasta alcanzar 13.202.030 afiliados medios. Cabe destacar el comportamiento de Educación, que crece un 8,41% (47.157) como viene siendo habitual en los meses de septiembre. A este sector le sigue Actividades Administrativas y Servicios Auxiliares, que aumenta un 1,06% (11.056).

El Régimen de Autónomos se sitúa en los 3.035.491 afiliados medios, tras aumentar durante el último mes en 1.487 personas (0,05%). Vuelve a retomar la tónica positiva tras el retroceso de agosto, característico de ese mes. En el Régimen del Mar la ocupación descendió en 1.346 personas (-2,07%), hasta los 63.539 afiliados medios.

En **términos interanuales**, la afiliación en el total del Sistema refleja un descenso de 504.358 trabajadores (-3%) respecto al mismo periodo del año anterior; la mejor tasa anual de afiliación en los últimos 17 meses.

En el Régimen Especial de Trabajadores Autónomos la tasa de variación interanual ralentiza su descenso hasta el -0,31%, lo que se tradujo en 9.364 ocupados menos. El Régimen del Mar desciende un 0,36% (-227).

Por género, el número de afiliados alcanzó entre los hombres los 8.783.068 ocupados; y entre las mujeres totalizan 7.522.377.

En cuanto a la afiliación de trabajadores extranjeros, el pasado mes se registraron 1.596.286 ocupados medios, de los que 1.367.451 pertenecen al Régimen General; 223.887, al Régimen de Autónomos; 4.634, al Mar y 313, al Carbón.

Datos de Canarias:

La afiliación media del mes de septiembre en Canarias alcanzó los 653.574 ocupados, 7.831 afiliados más que en el mes de agosto (+1,21%). En comparativa interanual, la afiliación se reduce en Canarias un 0,67% (4.385 afiliados menos que hace un año).

Por provincias, la tinerfeña registra 307.583 afiliados medios en el mes de septiembre, 4.179 más que en agosto (+1,38%). Respecto a septiembre del año anterior, la afiliación se reduce un 0,84% (2.605 afiliados menos). En el caso de la provincia de Las Palmas, el número de afiliados en septiembre alcanza los 345.991 ocupados, 1,07% superior al mes anterior (3.653 afiliados más). En comparativa interanual, la afiliación se reduce un 0,51% (1.780 afiliados menos).