

SITUACIÓN TURÍSTICA DE TENERIFE verano 2012 *(datos provisionales al 55,6% de muestra)*

TURISMO ALOJADO: verano 1.676.510 (-5,9%)

La evolución turística en Tenerife durante la temporada de verano no muestra resultados favorables, un balance de 1.676.510 turistas alojados y un descenso del -5,9% en la temporada. Tan solo el mes de junio arrojó un dato positivo (+3,1%) respecto a junio 2011.

Malos resultados en hoteles y especialmente en los establecimientos extrahoteleros. Los hoteles suman un total de 1.077.563 alojados y un descenso de turistas del -2,3%. En los establecimientos extrahoteleros se registra un descenso de un -11,9%, para un total de 598.947 alojados.

PERNOCTACIONES: verano 12.725.151 (-5,7%)

Las pernoctaciones, un total de 12.725.151, registran un descenso del -5,7%. Descienden un -2,5% las pernoctaciones hoteleras, con un total de 7.833.641 en el verano, y un -10,4% las extrahoteleras, para un cómputo de 4.891.510 pernoctaciones.

ÍNDICES DE OCUPACIÓN: verano 63,1% (-1,3%)

En cuanto a la ocupación en la isla, ésta se situó en un índice del 63,1%, lo que supone un descenso del -1,3%. La ocupación hotelera, un 72,4%, cae un -3,2%, mientras que la extrahotelera, que se sitúa en un índice del 52,4%, desciende un -0,5%.

ESTANCIAS MEDIAS: verano 7,59 días (+0,02 puntos)

La duración de la estancia en la temporada de verano ha sido de 7,59 días de media, manteniéndose (+0,02 puntos) respecto al verano de 2011.

Los turistas alojados en hoteles permanecen alojados una media de 7,27 días (-0,01 puntos). En los establecimientos extrahoteleros crece la duración media de la estancia (+0,13 puntos) hasta alcanzar los 8,17 días de media. Este crecimiento en la estancia media es consecuencia del descenso registrado en las plazas extrahoteleras.

SITUACIÓN DE LOS MERCADOS

El **mercado español** mantuvo en el verano un descenso del -10,7% para un total de 531.793 turistas nacionales alojados en la isla.

Los **mercados extranjeros**, con un total de 1.144.717 turistas internacionales en la Isla, decrecen un -3,5%. El balance de los diferentes emisores extranjeros durante el verano es el siguiente:

El turismo del **Reino Unido** registra un descenso de un -8,1%, para un total de 552.777 alojados.

El **mercado alemán** desciende un 1,8% en el verano, temporada que recibe a un total de 169.153 turistas alemanes.

Los **Nórdicos** mantienen una evolución positiva en el verano con un incremento del 21,3%, para una cifra global de 21.937 alojados. Incremento en todos los emisores nórdicos.

Destacan los buenos resultados de los mercados ruso (+29,3%) y Países del Este (+22,2%). También se registran resultados positivos del mercado holandés (+9,4%), suizo (+18%), austriaco (+9%) y americano (+10,3%).

Por el contrario, Francia registra un leve descenso -0,9%, Bélgica cae un -4,6%, Italia un -15,7% e Irlanda un -4,7%.

ZONAS

En lo referente a las **zonas** en el verano 2012, el **Sur** registró un balance negativo en la cifra de alojados con caída del -5,8% y mal comportamiento en sus hoteles y en sus alojamientos extrahoteleros. Caen las pernoctaciones en la zona un -5,4%, y la ocupación se sitúa en un 66,7%, se mantiene respecto al verano de 2011. Estancia media de 8,03 días (+0,04 puntos). Comportamiento negativo tanto del turismo español como el extranjero.

La situación en el **Norte** tampoco es favorable, con un descenso de turistas del -7,9%. Los alojados en hoteles caen un -6,9% y un -10,9% en los extrahoteleros. Las pernoctaciones descienden un -8,4%. Sus índices de ocupación se sitúan en un 50,2%, cayendo -6%. El turismo nacional cae un -14,1%, aunque buen comportamiento del conjunto de los mercados extranjeros con un crecimiento de 5,5%, impulsado principalmente por alemanes y británicos, además de holandeses, irlandeses, suecos, suizos, austriacos y Países del Este.

SITUACIÓN TURÍSTICA DE TENERIFE enero-septiembre 2012 *(datos provisionales al 55,6% de muestra)*

TURISMO ALOJADO: 3.680.301 (-5%)

La evolución turística de Tenerife en lo que va de año es desfavorable, registrando la Isla un balance de 3.680.301 turistas alojados, lo que supone un descenso del -5% en relación a igual período de 2011, este descenso si se descuenta el efecto estimado de la primavera árabe se situaría en torno al -2,9%.

Los hoteles, con un total de 2.382.467 turistas alojados, registran un descenso de clientes del -0,8%. Los alojamientos extrahoteleros, con un balance de 1.297.834 turistas, también descienden la cifra de alojados un -11,8%.

Respecto al número de turistas alojados por categorías hoteleras, destacan el incremento de clientela en los establecimientos de 5* (+18,1%) para un total de 363.595 turistas. El reto de categorías pierden clientela.

PERNOCTACIONES: 28.733.998 (-4,7%)

Las pernoctaciones registradas en lo que va de año, 28.733.998 en total, experimentan un retroceso del -4,7% en relación al año anterior. Las pernoctaciones en hoteles ascienden a 17.606.650, reduciéndose la cifra un -0,6%. Las pernoctaciones realizadas por nuestros visitantes en los establecimientos extrahoteleros, acumulan en los nueve meses un total de 11.127.348 pernoctaciones, un -10,5% menos que el año anterior.

ÍNDICES DE OCUPACIÓN: 63,2% (-0,5%)

Los índices de ocupación se han situado en un 63,2% de media, un -0,5% inferior al índice registrado en el año anterior.

Los hoteles han mantenido una ocupación media del 72,3%, con un descenso del -3,1%, y los establecimientos extrahoteleros, con una ocupación media del 52,7%, incrementan su ocupación un +0,5%.

ESTANCIAS MEDIAS: 7,81 días (+0,02 puntos)

La duración de la estancia se sitúa en 7,81 días de media y se mantiene (+0,02 puntos) respecto al acumulado septiembre 2011.

Los alojados en hoteles permanecen una media de 7,39 días, indicador que se mantiene (+0,01 puntos). En los establecimientos extrahoteleros la duración media de las estancias ha sido de 8,57 días de media, registrando un aumento de +0,13 puntos.

SITUACIÓN DE LOS MERCADOS

El descenso de turistas alojados en Tenerife (-5%) es consecuencia del descenso del turismo nacional (-8,4%) y, aunque en menor medida, por la pérdida de turismo extranjero en la Isla (-3,7%).

En el acumulado del año, la cifra de alojados extranjeros se sitúa en 2.717.748 turistas. Todos los mercados, a excepción de Rusia (+27%), Países del Este (+21,9%), Suecia (+12,2%), Suiza (+3,8%) y USA (+3,9%), arrojan resultados negativos en este periodo. Reino Unido acumula un descenso del -5,1% y Alemania del -1,3%. También cae el turismo de Francia (-9,1%), Holanda (-3,4%), Bélgica (-3,2%), Italia (-20,9%), Nórdicos (-7,5%), Irlanda (-5,3%) y Austria (-1,9%).

El mercado español, con un descenso del -8,4% y un total de 962.553 alojados, continúa con tendencia negativa que arrastra desde el verano 2010, con la única salvedad del resultado positivo que se registró junio 2012, un +3%.

ZONAS

Sur

- El Sur, con 2.949.007 alojados en lo que va de año, proyecta una evolución negativa con un descenso del -5,2%. Los malos resultados se dan principalmente en los establecimientos extrahoteleros, donde cae el volumen de alojados un -11,6%, para un total de 1.146.751 turistas. Los hoteles registran una leve pérdida en el acumulado a septiembre (-0,6%), y acumulan 1.802.256 alojados.
- El balance de las pernoctaciones en la zona es negativo, con un descenso medio del -4,9%, y un volumen total de 24.011.748 pernoctaciones. Las pernoctaciones hoteleras se reducen un -0,7% y las extrahoteleras un -10,3%.
- La duración de la estancia, 8,14 días de media, aumenta 0,02 puntos.
- La ocupación en el Sur se sitúa en un 65,2%, manteniéndose en el año (-0,2%), con descensos en los hoteles (-2,9%) e incremento en establecimientos extrahoteleros (+0,6%).
- Evolución negativa de todos los emisores a excepción del mercado ruso, Países del Este, sueco, suizo y USA.

Norte

- La situación en la zona Norte en el acumulado del año es negativa. Con un total de 588.729 alojados en sus establecimientos, el turismo desciende un -5,5%. El descenso es mayor en los establecimientos extrahoteleros (-11,9%) que en los hoteleros (-3,3%). En los hoteles se alojaron 443.264 turistas y en extrahotelero 145.465 alojados.
- Las pernoctaciones, 4.347.700 en la zona, registran un descenso del -3,8%. En los hoteles caen un -1,5%, y descienden en el extrahotelero un -9,7% las pernoctaciones.
- La duración de la estancia en la zona, 7,38 días de media, aumenta 0,14 puntos.
- La ocupación se sitúa en un 56,7% de media, un -0,6% menos que en el acumulado del año anterior. Desciende la ocupación hotelera un -1,8%, y la extrahotelera se mantiene (+0,1%).
- Los mercados extranjeros crecen un +2,4%. Buen comportamiento del mercado alemán (+8,4%), británico (+5,8%), sueco (+15,8%), austriaco (+9,4%), ruso (+2,6%), Países del Este (+1,6%) e irlandés (+31,7%). Estabilidad en el mercado suizo y holandés. Sin embargo, el mercado nacional, principal emisor de la zona, acumula un descenso de un -11,4%.

Santa Cruz

- El balance de la zona Santa Cruz en el acumulado del año es positivo. Con un total de 122.502 alojados, que supone un 7,7% más que en enero-septiembre de 2011.
- Las pernoctaciones aumentan un 13,4%, situándose en 275.596 pernoctaciones.
- La estancia media de 2,25 días, 0,11 puntos más que el año anterior.
- La ocupación de un 40%, que a pesar del aumento de pernoctaciones, cae un 13,1%, consecuencia del incremento de plazas en la zona (+33,3%).
- Buen comportamiento en el periodo tanto del mercado nacional (+4,1%) como del extranjero (+21,6%). Se aumenta la afluencia de todos los mercados en Santa Cruz con excepción del danés.

SITUACIÓN DEL EMPLEO TURÍSTICO EN TENERIFE

Septiembre 2012

PARO Y CONTRATOS REGISTRADOS EN EL MES SEPTIEMBRE (fuente: OBECAN)

PARO

Para el conjunto de la economía de Tenerife, los datos del desempleo del mes de septiembre muestran un incremento en la cifra de parados de 13.423 personas respecto al mismo mes del año anterior. Este dato sitúa la cifra total de desempleo en la Isla en 120.177 personas, un +12,6% más que hace un año.

Sin embargo, el resultado en la evolución intermensual de agosto a septiembre 2012 para el conjunto de sectores de Tenerife es positivo, donde el paro se reduce un 0,14%, lo que equivale a 167 parados menos en el mes, favorecido por el descenso del paro en "actividades inmobiliarias", "actividades profesionales, científicas y técnicas" y "suministro de energía eléctrica, gas, vapor y aire acondicionado".

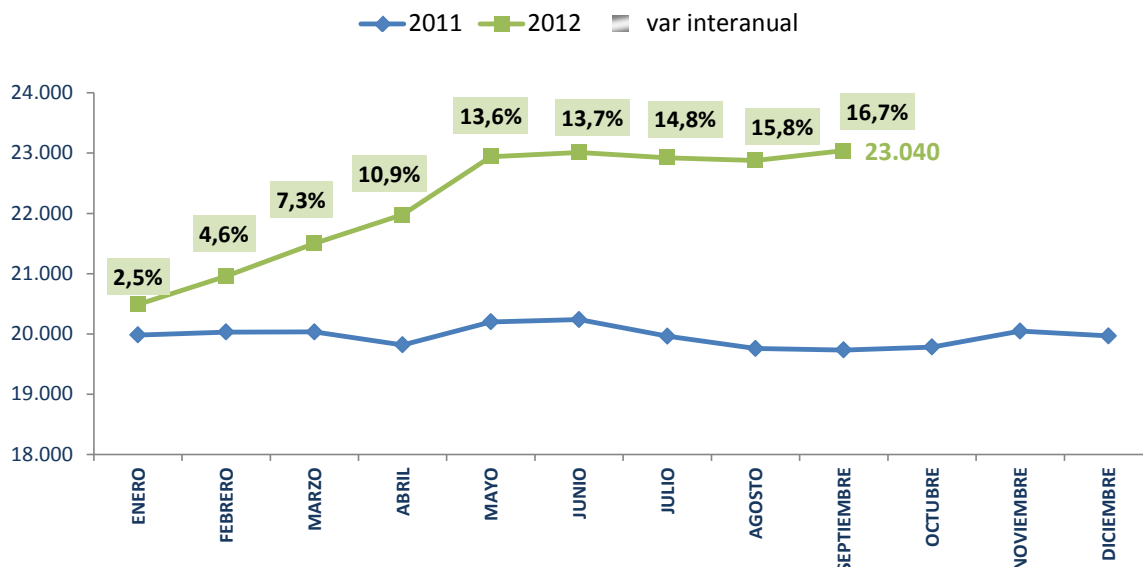
En lo referente al sector turístico de Tenerife, éste registró en el mes de septiembre un total de 23.040 desempleados, lo que supone 3.305 parados más respecto a septiembre 2011, y un incremento interanual del +15,8%. Ello evidencia por cuarto mes consecutivo un comportamiento en el sector turístico peor al del conjunto de la economía de Tenerife.

En el sector turístico, la rama de hostelería aumentó la cifra de desempleados un 16,5% (2.318 personas más que hace un año), porcentaje que se sitúa en torno a la media sectorial (+16,7%). Un crecimiento generado por el aumento del paro en los servicios de alojamiento, que se situó en un +16,1 % (con un total de 6.231 desempleados en el mes) así como, por el incremento de parados en la rama de servicios de comidas y bebidas, donde el paro aumenta un +16,7% (para un total de 10.146 desempleados).

Si atendemos a la evolución intermensual agosto-septiembre, el sector turístico aumenta el número de parados en 160 personas (+0,7%) en septiembre, favorecido por un incremento en las ramas de hostelería (+1,3% en servicios de alojamiento y +0,5% en servicios de comidas y bebidas).

Entre los meses de mayo a agosto, la cifra de paro en el sector turístico se situaba en torno a los 22.900 parados, meses en los que apuntábamos estabilidad en las cifras de paro registrado. Sin embargo, el mes de septiembre indica un repunte, superando la barrera de los 23.000 parados.

EVOLUCIÓN DEL DESEMPELO EN EL SECTOR TURÍSTICO** DE TENERIFE (variación interanual %)



**Incluye las ramas características del Turismo

Fuente: Observatorio Canario de Empleo (OBECAN). Elaboración: Turismo de Tenerife

MES Septiembre:		PARO REGISTRADO EN EL SERVICIO PÚBLICO DE EMPLEO ESTATAL (SPEE).					
		DEMANDANTES DE EMPLEO					
		Mes actual	Var (%) año anterior	Dif. Año anterior	Mes anterior	var (%) mes actual respecto al mes anterior	dif. mes actual respecto al mes anterior
DATO PARA TENERIFE	TOTAL SECTORES	120.177	12,6%	13.423	120.344	-0,14%	-167
	SECTOR TURÍSTICO	23.040	16,7%	3.305	22.880	0,7%	160
	HOSTELERÍA	16.377	16,5%	2.318	16.249	0,8%	128
	Servicios de alojamiento	6.231	16,1%	863	6.151	1,3%	80
Servicios de comidas y bebidas	10.146	16,7%	1.455	10.098	0,5%	48	
DATO PARA CANARIAS	TOTAL SECTORES	288.813	14,6%	36.823	288.666	0,1%	147
	SECTOR TURÍSTICO	57.651	18,7%	9.073	57.266	0,7%	385
	HOSTELERÍA	41.116	18,9%	6.539	40.603	1,3%	513
	Servicios de alojamiento	17.635	20,6%	3.012	17.263	2,2%	372
Servicios de comidas y bebidas	23.481	17,7%	3.527	23.340	0,6%	141	

NOTA: RAMA HOSTELERÍA= Servicios de alojamientos y Servicios de comida y bebida. SECTOR TURÍSTICO (incluye actividades características del turismo según recomendaciones internacionales (OMT))
Fuente: OBECAN. Elaboración: Turismo de Tenerife

En lo referente al conjunto de Canarias, el sector turístico registró en septiembre un total de 57.651 desempleados (+18,7%), lo que supuso 9.073 desempleados más en el mes con respecto a septiembre del año anterior. Por islas, todas incrementan notablemente sus cifras de paro en el sector Turístico, siendo Tenerife la que aporta mayor número de desempleados aunque el incremento en términos porcentuales es el menor de Canarias.

**PARO REGISTRADO EN EL SERVICIO PÚBLICO DE EMPLEO ESTATAL (SPEE).
ACTIVIDADES CARACTERÍSTICAS DEL TURISMO** Septiembre**

		2011	2012	Variación interanual (%)	Diferencia interanual
		PARADOS	PARADOS		
☐ Total Sector Turístico**	CANARIAS	48.578	57.651	18,7%	9.073
	TENERIFE	19.735	23.040	16,7%	3.305
	GRAN CANARIA	19.357	22.645	17,0%	3.288
	FUERTEVENTURA	3.302	4.496	36,2%	1.194
	LANZAROTE	4.340	5.182	19,4%	842
	LA PALMA	1.435	1.709	19,1%	274
	EL HIERRO	145	173	19,3%	28
	LA GOMERA	264	406	53,8%	142

**Incluye las siguientes ramas de actividad, conforme a CNAE 2009: 49-Transporte terrestre y por tubería; 50-Transporte marítimo y por vías navegables interiores; 51-Transporte aéreo; 52-Almacenamiento y actividades anexas al transporte; 55-Servicios de alojamiento; 56-Servicios de comidas y bebidas; 77-Actividades de alquiler; 79-Actividades de agencias de viajes, operadores turísticos, servicios de reservas y actividades relacionadas con los mismos; 90-Actividades de creación, artísticas y espectáculos; 91-Actividades de bibliotecas, archivos, museos y otras actividades culturales; 93-Actividades deportivas, recreativas y de entretenimiento
Fuente: Observatorio Canario de Empleo (OBECAN). Elaboración: Turismo de Tenerife

En lo que respecta al desempleo en el conjunto de la economía española, el incremento del paro en septiembre ha sido de un 11,3% en la variación interanual, para un total de 4.705.279 desempleados.

Respecto al pasado mes de agosto, las cifras de paro en España aumentan un 1,7%, lo que equivale a 79.645 parados más que hace un mes.

Por sectores económicos, el paro registrado baja en agricultura en 2.633 personas (1,61%), en industria se reduce en 966 (-0,18%) y en construcción disminuye en 9.687 (1,26%). Por el contrario sube en servicios en 85.713 (3,07%) y en el colectivo sin empleo anterior se incrementa en 7.218 (1,95%).

Por Comunidades Autónomas, el paro registrado desciende en 2 comunidades autónomas: en Castilla-La Mancha (-8.773) y La Rioja (-805). Sube, por el contrario, en las 15 restantes, encabezadas por Andalucía (29.028) y Cataluña (9.575).

Entre las que menos incrementan el paro, se sitúa Canarias, con un incremento de 147 parados respecto a agosto, situándose la cifra de paro en 288.813 personas.

Con respecto a septiembre del año anterior, el paro en Canarias se incrementa un 14,6%, 36.823 parados más que hace un año.

Evolución del paro registrado por comunidades autónomas.

SEPTIEMBRE 2012

	DATOS ABSOLUTOS MES	VARIACIONES			
		MES ANTERIOR		INTERANUAL (1)	
		ABSOLUTA	RELATIVA	ABSOLUTA	RELATIVA
ANDALUCÍA	1.055.109	29.028	2,83	112.015	11,88
ARAGÓN	106.830	2.461	2,36	12.129	12,81
ASTURIAS (PRINCIPADO DE)	99.135	5.192	5,53	17.013	20,72
BALEARS (ILLES)	77.677	2.717	3,62	1.610	2,12
CANARIAS	288.813	147	0,05	36.823	14,61
CANTABRIA	50.841	2.516	5,21	6.474	14,59
CASTILLA-LA MANCHA	239.235	-8.773	-3,54	31.640	15,24
CASTILLA Y LEON	224.985	6.612	3,03	33.310	17,38
CATALUÑA	632.457	9.575	1,54	31.527	5,25
COM. VALENCIANA	578.907	6.898	1,21	53.175	10,11
EXTREMADURA	141.526	5.363	3,94	16.476	13,18
GALICIA	259.373	2.106	0,82	26.455	11,36
MADRID (COM. DE)	536.457	9.196	1,74	51.251	10,56
MURCIA (REGION DE)	149.569	1.449	0,98	13.275	9,74
NAVARRA (COM. FORAL DE)	49.677	1.325	2,74	7.059	16,56
PAIS VASCO	164.139	4.014	2,51	22.233	15,67
RIOJA (LA)	24.977	-805	-3,12	3.284	15,14
CEUTA	12.892	221	1,74	1.865	16,91
MELILLA	12.680	403	3,28	921	7,83
TOTAL NACIONAL	4.705.279	79.645	1,72	478.535	11,32

(1) Respecto al mismo mes del año anterior.

CONTRATOS REGISTRADOS

En lo que respecta a la formalización de nuevos contratos en el conjunto de sectores, Tenerife registra un descenso en septiembre respecto al año anterior del 5,6%. En total se han formalizado 20.181 contratos en Tenerife, lo que supone 1.196 contratos menos que hace un año.

Esta situación negativa a nivel global contrasta con el incremento de contratos que se formalizan en el sector turístico de la Isla, al aumentar el número de nuevas contrataciones un 0,5% en septiembre. En total, el sector registró un total de 6.443 contrataciones (29 contratos más que hace un año).

La rama de hostelería incrementa las nuevas contrataciones en agosto un 9,2%, con la formalización de 4.583 contratos (385 contrataciones más que hace un año), favorecido por los servicios de comidas y bebidas, con un incremento del 26,4% en nuevas contrataciones. En cambio, los servicios de alojamiento reducen un 10,7% las contrataciones respecto a septiembre del año anterior.

En la evolución intermensual, septiembre 2012 arroja cifras positivas en nuevas contrataciones en comparación a los datos de agosto, con incrementos en el conjunto de la economía insular del 2,7% (525 contrataciones más). Este aumento de nuevas contrataciones se produce con mayor proporción en el sector turístico (+5,2%), favorecido no sólo por los aumentos en La rama de Hostelería (+1,8%), sino también en otras ramas características del sector turístico, como Agencias de Viajes y Actividades de Alquiler.

MES Septiembre:		CONTRATOS REGISTRADOS EN EL SERVICIO PÚBLICO DE EMPLEO ESTATAL (SPEE).					
		CONTRATOS REGISTRADOS					
		Mes actual	Var (%) año anterior	Dif. Año anterior	Mes anterior	var (%) mes actual respecto al mes anterior	dif. mes actual respecto al mes anterior
DATO PARA TENERIFE	TOTAL SECTORES	20.181	-5,6%	-1.196	19.656	2,7%	525
	SECTOR TURÍSTICO	6.443	0,5%	29	6.123	5,2%	320
	SECTOR HOSTELERÍA	4.583	9,2%	385	4.504	1,8%	79
	Servicios de alojamiento	1.741	-10,7%	-209	1.785	-2,5%	-44
	Servicios de comidas y bebidas	2.842	26,4%	594	2.719	4,5%	123
DATO PARA CANARIAS	TOTAL SECTORES	46.851	-8,7%	-4.470	45.620	2,7%	1.231
	SECTOR TURÍSTICO	15.762	-4,1%	-669	15.651	0,7%	111
	SECTOR HOSTELERÍA	11.386	-0,5%	-53	11.496	-1,0%	-110
	Servicios de alojamiento	5.271	-4,4%	-245	5.385	-2,1%	-114
	Servicios de comidas y bebidas	6.115	3,2%	192	6.111	0,1%	4

NOTA: RAMA HOSTELERÍA= Servicios de alojamientos y Servicios de comida y bebida. SECTOR TURÍSTICO (incluye actividades características del turismo según recomendaciones internacionales (OMT))
Fuente: OBECAN. Elaboración: Turismo de Tenerife

En el Archipiélago, las contrataciones en el sector Turístico se reducen en septiembre un 4,1% respecto al año anterior, siendo la aminoración de contratos que se produce en Gran Canaria la que más incide en el dato negativo del Archipiélago.

CONTRATOS REGISTRADOS EN EL SERVICIO PÚBLICO DE EMPLEO ESTATAL (SPEE). ACTIVIDADES CARACTERÍSTICAS DEL TURISMO** Septiembre					
		2011	2012	Variación interanual (%)	Diferencia interanual
		CONTRATOS	CONTRATOS		
☐ Total Sector Turístico	CANARIAS	16.431	15.762	-4,1%	-669
	TENERIFE	6.414	6.443	0,5%	29
	GRAN CANARIA	6.116	5.471	-10,5%	-645
	FUERTEVENTURA	1.616	1.646	1,9%	30
	LANZAROTE	1.727	1.632	-5,5%	-95
	LA PALMA	353	366	3,7%	13
	EL HIERRO	58	55	-5,2%	-3
	LA GOMERA	147	149	1,4%	2

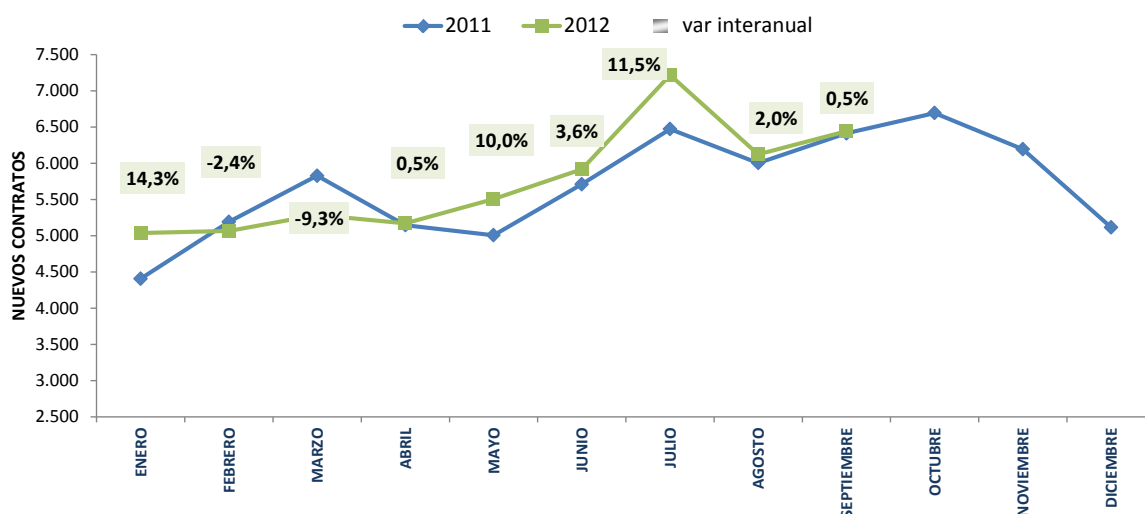
**Incluye las siguientes ramas de actividad, conforme a CNAE 2009: 49 -Transporte terrestre y por tubería; 50 -Transporte marítimo y por vías navegables interiores; 51 -Transporte aéreo; 52 -Almacenamiento y actividades anexas al transporte; 55 - Servicios de alojamiento; 56 -Servicios de comidas y bebidas; 77 -Actividades de alquiler; 79 -Actividades de agencias de viajes, operadores turísticos, servicios de reservas y actividades relacionadas con los mismos; 90 -Actividades de creación, artísticas y espectáculos; 91 -Actividades de bibliotecas, archivos, museos y otras actividades culturales; 93 -Actividades deportivas, recreativas y de entretenimiento
Fuente: Observatorio Canario de Empleo (OBECAN). Elaboración: Turismo de Tenerife

En el **acumulado enero-septiembre** las contrataciones en Tenerife arrojan un descenso para el total de sectores del 7% respecto al año anterior. En total se han formalizado en la Isla en el periodo acumulado 164.197 contratos, 12.270 menos que hace un año.

Sin embargo, esta caída en los contratos en el conjunto de la economía insular contrasta con la evolución positiva que sigue el sector turístico en Tenerife, que formaliza en lo que llevamos de año 51.773 nuevos contratos, con un crecimiento interanual del +3,2%.

Favorece este crecimiento acumulado de contrataciones en el sector Turístico el buen comportamiento que registran las contrataciones de la rama de servicios de comidas y bebidas (+11,6%), así como en otras ramas características del turismo, tales como las actividades de agencias de viajes y operadores turísticos, actividades de alquiler, actividades de creación artística y espectáculos, y las actividades recreativas y entretenimiento.

EVOLUCIÓN NUEVAS CONTRATACIONES EN EL SECTOR TURÍSTICO** DE TENERIFE (variación interanual %)



**Incluye las ramas características del Turismo
Fuente: Observatorio Canario de Empleo (OBECAN). Elaboración: Turismo de Tenerife

Acumulado a Septiembre: CONTRATOS REGISTRADOS EN EL SERVICIO PÚBLICO DE EMPLEO ESTATAL (SPEE).

CONTRATOS REGISTRADOS

		Acumulado año	Var (%) año anterior	Dif. Año anterior
DATO PARA TENERIFE	TOTAL SECTORES	164.197	-7,0%	-12.270
	SECTOR TURÍSTICO	51.773	3,2%	1.586
	SECTOR HOSTELERÍA	36.208	2,3%	813
	Servicios de alojamiento	15.490	-7,9%	-1.337
	Servicios de comidas y bebidas	20.718	11,6%	2.150
DATO PARA CANARIAS	TOTAL SECTORES	384.901	-9,4%	-40.050
	SECTOR TURÍSTICO	130.956	-1,6%	-2.106
	SECTOR HOSTELERÍA	93.160	-3,1%	-3.005
	Servicios de alojamiento	46.215	-7,8%	-3.927
	Servicios de comidas y bebidas	46.945	2,0%	922

NOTA: RAMA HOSTELERÍA= Servicios de alojamientos y Servicios de comida y bebida. SECTOR TURÍSTICO (incluye actividades características del turismo según recomendaciones internacionales (OMT))

Fuente: OBECAN. Elaboración: Turismo de Tenerife

Esta evolución positiva de las contrataciones en el sector turístico de Tenerife en lo que llevamos de año (+3,6%) difiere del descenso de contrataciones que registra este sector en el conjunto de Canarias (-1,6%). De otra parte, también Tenerife muestra un comportamiento menos negativo en el conjunto de sectores (-7%) frente a la media de Canarias (-9,4%).

AFILIACIÓN A LA SEGURIDAD SOCIAL SEPTIEMBRE 2012

En España, el número medio de afiliados a la Seguridad Social en septiembre se situó en 16.809.803 personas. Esta cifra supone un descenso intermensual del 0,5% (86.174 personas menos ocupadas), y una caída del 3,6% en relación a las afiliaciones de septiembre 2011 (625.759 ocupados menos).

El Régimen General registró un total de 13.692.548 afiliados en el mes, un 0,8% menos que en septiembre 2012 (100.291 afiliados menos). Los descensos más significativos se registraron en Hostelería con 36.577 afiliados menos; Comercio y Reparación de Vehículos de motor y motocicletas (-30.665); Actividades Sanitarias y Servicios Sociales (-22.643); Administración Pública y Defensa, (-19.741) y Construcción (-11.923). En sentido contrario se comportaron Educación, con un crecimiento de 29.535 afiliados, seguido de Actividades Administrativas y Servicios Auxiliares (10.013).