

RUEDA DE PRENSA SITUACIÓN TURÍSTICA
Balance de situación 2011
Datos provisionales a diciembre

BALANCE DE SITUACIÓN 2011

(datos provisionales de diciembre al 52,6%)

RESUMEN

2011 ha sido un año de crecimiento y recuperación turística con fuertes incrementos en las cifras de turismo internacional, aunque no así en el mercado español. Este comportamiento ha sido generalizado tanto para el conjunto de España como para Canarias y Tenerife. Canarias ha sido el principal impulsor del turismo en España, mostrando mejor comportamiento que de sus indicadores que el resto de CCAA. La cifra de llegada de turismo internacional a España en 2011 suma un total de 56,7 millones de turistas, un 7,6% más que en el año 2010 y que se traduce en 4 millones más que en el año 2010. El crecimiento en Canarias duplica a la media nacional con un incremento del 18,3% en igual periodo, colocándose el Archipiélago en 2º Comunidad española receptora de turismo por detrás de Cataluña.

Un crecimiento que debe tener en cuenta el punto de partida negativo de 2010 y los desvíos producidos en el último año a causa de la Primavera Árabe.

En relación a Canarias, Tenerife muestra un crecimiento superior a la media del Archipiélago en la evolución de turismo extranjero, aunque no ocurre lo mismo en su mercado nacional. Fuerteventura ha sido la Isla que ha mostrado un mayor crecimiento en turismo internacional y Gran Canaria la única que tiene balance positivo el mercado español.

El Turismo ha sido durante 2011 el impulsor de la economía mostrando un gran dinamismo en creación de empleo, PIB y superávit en la Balanza de Pagos por Turismo (38.264 millones de € en ingresos por turismo en el acum. Octubre, un +9,2%). En España, el gasto total del turismo internacional entre enero y noviembre ascendió a casi 50 millones de €, un 8,1% más que en 2010.

Sin embargo, los datos reflejan que a finales de 2011 se empieza a mostrar signos de agotamiento del sector: se ralentiza el crecimiento de turistas, el empleo no crece al mismo ritmo que meses anteriores y empieza a aumentar el desempleo. El gasto turístico, si bien aumenta, no lo ha hecho a igual ritmo del crecimiento de turismo.

El clima y la seguridad en Canarias han sido las principales bazas para beneficiarse de la situación producida en el Norte de África, provocando crecimientos atípicos en las Islas.

El fuerte crecimiento turístico ha provocado un crecimiento también elevado en ingresos que (EGATUR) que no se acompaña lo que debiera del incremento de gasto de los turistas, siendo ésta una de las principales debilidades de Canarias. Esto provoca que, aun siendo la CCAA con mayor crecimiento turísticos, se mantenga por debajo de la media española y por detrás de otras CCAA como Madrid, Cataluña o Baleares.

Las previsiones para 2012 apuntan a que el turismo seguirá siendo la clave de la economía española en 2012. (Exceltur prevé crecimiento del PIB turístico de un 0,2%, una tasa si bien contenida, muy por encima de la caída prevista por el consenso de analistas para el conjunto de la economía en éste año -1,5% según Banco de España).

Se espera que continúe el crecimiento de la demanda extranjera, aunque a menor ritmo. No obstante, la situación va a depender de cómo continúe evolucionando la situación en mediterráneo oriental y el contexto macroeconómico. La OMT apunta un crecimiento turístico en Europa del 3-4%.

TURISMO ALOJADO: 5.164.978 (+6,9%)

La evolución turística de Tenerife en el año ha sido muy favorable, registrando la Isla un total de 5.164.978 turistas alojados, lo que supone un incremento del +6,9% en relación al año 2010. El máximo fue en 2006 con 5.451.013). Los resultados de turismo alojado vienen siendo positivos en la Isla desde el mes de abril 2010, produciéndose una recuperación importante en el sector.

Durante los meses de febrero a abril, la isla se benefició de los efectos de la llamada "Primavera Árabe", generando un extra de crecimiento que estimamos en un +6% sobre las cifras de crecimiento que hemos registrado. Si eliminamos este efecto, el crecimiento acumulado podría situarse en torno a un 5%. Y a pesar de ello, las cifras de crecimiento, pasados los meses de crisis del Norte de África, se han mantenido en una tasa media del 5,5%, bastante importante dada la situación económica general.

El balance de la temporada de invierno 10/11 fue de un crecimiento del +8,5%, y las del verano 2011 del +7,7%

Los hoteles, con un total de 3.193.802 turistas alojados, registran un aumento de clientes del +8,7%. Su resultado también había sido positivo en 2010 (+5,6%) tras un año de fuertes pérdidas en 2009 (-10.8%).

Los establecimientos extrahoteleros se recuperan de la situación negativa de manera más tardía que los hoteles, manteniendo cifras negativas hasta finales 2010 inicios 2011. Estos inician resultados positivos a partir de febrero, con un balance global positivo en el año de 1.971.176 turistas alojados e incremento del 4,1%.

Respecto al número de turistas alojados por categorías hoteleras, destacan los incrementos de clientela en los hoteles de 3* (5,9%), 4*(+9,7%) y en los de 5* (+6,2%).

PERNOCTACIONES: 40.300.737(+11,2%)

Tenerife registró en 2011 un total de 40.300.737 pernoctaciones, un +11,2% más que en el año anterior. Las pernoctaciones en hoteles ascienden a 23.610.244, incrementando la cifra un +14,9%. Las pernoctaciones realizadas por nuestros visitantes en los establecimientos extrahoteleros, ascendieron a un total de 16.690.493, un 6,4% más que el año anterior.

ÍNDICES DE OCUPACIÓN: 63,7% (+13,5%)

Los índices de ocupación se han situado en un 63,7% de media, un +13,5% superior al índice registrado en el año anterior.

Los hoteles han mantenido una ocupación media del 74%, lo que supone un incremento del indicador del +13,4%. El sector hotelero no registraba este índice desde 2006, año que mantuvo una ocupación media del 74,4%.

Por su parte, los establecimientos extrahoteleros han tenido una ocupación media en el año del 53,2%, lo que supone un importante crecimiento del +12,2%.

Los índices de ocupación en hoteles de 5* (71,57%) aumentan un 17,3%, y en los de 4* (78,96%), un 11,3%.

ESTANCIAS MEDIAS: 7,80 días (+0,30 puntos)

La duración de la estancia se ha situado en 7,80 días de media y se alarga en +0,30 días. La estancia media, que se venía acortando progresivamente desde hace más de una década, crece por primera vez en 2011, favoreciendo la el incremento de las pernoctaciones.

Los alojados en hoteles permanecen una media de 7,39 días, indicador que aumenta 0,40 puntos. En los establecimientos extrahoteleros la duración media de las estancias ha sido de 8,47 días de media, registrando un aumento de 0,18 puntos.

SITUACIÓN DE LOS MERCADOS

El turismo extranjero mantuvo un magnífico comportamiento en 2011, visitando la Isla un total de **3.861.685 turistas internacionales**, un **+14,8% más que en el año anterior**. A excepción de la zona de La Laguna-Bajamar-La Punta, que pierde clientela extranjera, el resto de zonas mantuvieron un comportamiento positivo en lo que a turismo extranjero se refiere, con especial relevancia en la zona Norte (+21,7%), cuyo crecimiento supera a la media insular.

El mercado **británico**, con **1.657.501 alojados**, registra un importante incremento del **+10,6%**.

El **mercado alemán**, con **591.040 turistas alojados**, registró un incremento del **+10,2%** en relación a 2010.

Los **mercados nórdicos**, con un total de **477.176 alojados**, crece en el año un 23,4% respecto al año anterior. Aumenta el turismo sueco un +29,4%; el noruego un +19,8%; el finlandés un +21,6%; y el danés un 20,1%.

El mercado **francés**, con un total de 161.908 turistas, ha mantenido un fuerte crecimiento del 46% en el año, alcanzando un cuota del 3% que le sitúa en 4º lugar por detrás de Reino Unido, España y Alemania, y casi en igual posición que el mercado sueco.

El mercado **holandés**, con 154.543 turistas alojados, creció un 9,4%. El **mercado belga**, un 12%, con un total de 142.126. Del mismo modo, la cifra de alojados **italianos** también refleja un magnífico comportamiento en el año con aumento del 30,7% y cómputo en el año de 118.131 alojados.

El **mercado ruso**, con un balance de 111.850 alojados, creció un 36,4% y cierra el año con una cuota del 2,5%, superior a la de los mercados noruego o finlandés.

También crece la afluencia de turismo procedente de **otros países del Este** un 21,7%, acumulando este grupo un total de 94.589 alojados, siendo la mitad de ellos turistas polacos. El resto se reparte, principalmente, entre turistas checos, letones, húngaros, estonios, rumanos, lituanos y eslovacos.

Se consolida la recuperación del mercado irlandés, con un incremento del +9,2% en el conjunto del año y un total de 74.101 turistas. También se incrementa la afluencia de turistas suizos (+34,2%) y austriacos (+14,7%).

Por último, el mercado español con un total de 1.303.293 alojados, sufrió en el año una caída del -11,1%. Este mercado viene arrastrando un comportamiento negativo desde el verano 2010, descenso que se intensifica en 2011 aunque en los últimos meses del año se ha aminorado el descenso. Destaca un descenso del mercado nacional en la zona Norte (-8,5%) inferior al del conjunto la Isla.

SITUACIÓN ZONAS TURÍSTICAS

Zona Sur

- El Sur, con 4.159.808 alojados en el año, mantiene una evolución muy positiva con un crecimiento del +8,4%. La zona ha tenido buenos resultados en sus establecimientos hoteleros, que incrementan cifra de alojados un +9,9%, así como en los extrahoteleros, que también incrementan el volumen de alojados un +6,4%.
- El balance de las pernoctaciones en la zona es muy positivo, con un incremento medio del +12,4%, y un volumen total de 33.825.823 pernoctaciones. Evolucionan de manera favorable tanto las pernoctaciones hoteleras (+16%) como las extrahoteleras (+8,2%).
- La duración de la estancia, 8,13 días de media, aumenta 0,29 puntos.
- La ocupación en el Sur se sitúa en un 65,5%, incrementándose un 13,7% en el año, con incrementos, tanto en los hoteles como en establecimientos extrahoteleros.
- La evolución en la zona de los mercados extranjeros es muy favorable con un incremento del 14,2%. Tan solo cae en la zona el mercado nacional, donde pierde un 12,6%.

Zona Norte

- La situación en la zona Norte durante el año 2011 ha sido muy positiva teniendo en cuenta que son los primeros resultados positivos tras cuatro años de evolución negativa. El Norte venía arrastrando resultados negativos desde 2007.
- Con un total de 819.513 alojados en sus establecimientos, el turismo en el Norte crece un 3,1%. El buen comportamiento de sus hoteles es el responsable de estos resultados que contrarrestan las pérdidas de clientes del sector extrahotelero de la zona. Los hoteles acumulan un total de 601.531 alojados, cifra un 9,6% más elevada que la de 2010. Sin embargo, sus establecimientos extrahoteleros, con un total de 217.982 alojados, pierden el 11,3% de su clientela.
- Las pernoctaciones en la zona ascendieron a 5.973.484, registrando un incremento del 6,4%. En los hoteles aumentan las pernoctaciones un 12,9%, pero descienden sin embargo en el extrahotelero un 7,2%.
- La duración de la estancia en la zona ha sido de 7,29 días de media, aumentando en 0,22 puntos.
- La ocupación alojativa se situó en un 56,7% de media, aumentando un 11,2% durante el año. Crece la ocupación hotelera un 12%, y la extrahotelera, un 6,2%.
- El turismo extranjero en la zona Norte creció un 21,7%, por encima del crecimiento medio insular (+14,8%). De otra parte, el descenso del mercado español en esta zona, un 8,5% en el año, ha sido inferior al registrado en el conjunto insular.

SITUACIÓN DEL EMPLEO TURÍSTICO EN TENERIFE 2011

Empleo y paro turístico 2011

El sector turístico contribuye de forma directa con el 23,5% de los puestos de trabajo registrados en la Isla de Tenerife ¹. Este sector de actividad, incluyendo a las ramas (características del Turismo) genera un total de 72.046 empleos registrados, de los que 45.346 se ubican en la rama de Hostelería y Restauración. La repercusión del Turismo sobre el empleo se elevaría a unos 107.000 puestos de trabajo si añadimos el empleo que la actividad turística genera de manera indirecta (según cuentas Impactur). En 2011 aumentaron los puestos de trabajo directamente ligados al turismo un 2,7% (unos 1.867 puestos de trabajo más que en el año 2010).

La hostelería y restauración (servicios de alojamiento y servicios de comidas y bebidas) aporta el **62,9% del empleo turístico en Tenerife** y el **14,8% del total de puestos de trabajo de la Isla**.

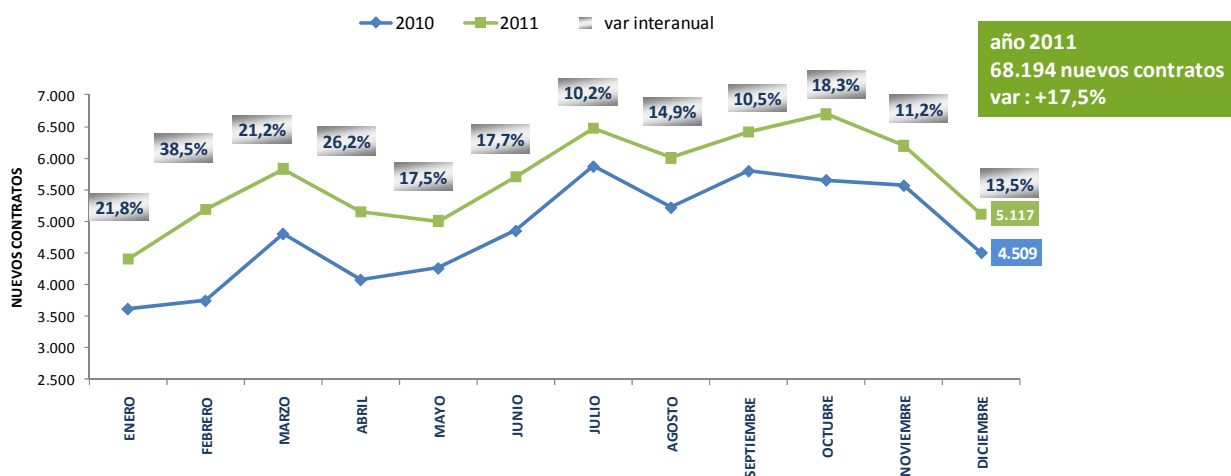
En lo que respecta a la formalización de nuevas contrataciones en Tenerife, entre enero y diciembre el sector turístico acumula un total de 68.194 nuevos contratos, un 17,5% más que en 2010. Este incremento ha supuesto la formalización de 10.180 contratos más que en el año anterior.

El sector turístico de Tenerife mantiene un mayor dinamismo en generación de empleo que la media canaria. Asimismo mantiene un fuerte crecimiento que impulsa una más lenta evolución del conjunto de la economía, que aumenta en 2010 un 1% la formalización de nuevos contratos.

En especial los sectores de hostelería y restauración continúan favoreciendo la generación de empleo en la Isla. Ambas ramas de actividad, alojamiento y restauración, acumulan en el año un total de 47.522 nuevas contrataciones, un 19,7% más que en el año anterior (7.818 contratos más respecto a 2010).

¹ (incluye las siguientes ramas de actividad, conforme a CNAE 2009: Transporte terrestre; Transporte marítimo; Transporte aéreo; Actividades anexas al transporte; Servicios de alojamiento; Servicios de comidas y bebidas; Actividades de alquiler; Actividades de agencias de viajes, operadores turísticos, servicios de reservas y actividades relacionadas con los mismos; Actividades de creación, artísticas y espectáculos; Actividades de bibliotecas, archivos, museos y otras actividades culturales; Actividades deportivas, recreativas y de entretenimiento)

EVOLUCIÓN NUEVAS CONTRATACIONES EN EL SECTOR TURÍSTICO DE TENERIFE (variación interanual %)**



** Incluye las ramas características del Turismo
Fuente: Observatorio Canario de Empleo (OBECAN). Elaboración: Turismo de Tenerife

Acumulado a Diciembre: CONTRATOS REGISTRADOS EN EL SERVICIO PÚBLICO DE EMPLEO ESTATAL (SPEE).				
CONTRATOS REGISTRADOS				
		Acumulado año	Var (%) año anterior	Dif. Año anterior
DATO PARA TENERIFE	TOTAL SECTORES	236.159	1,0%	2.396
	SECTOR TURÍSTICO	68.194	17,5%	10.180
	SECTOR HOSTELERÍA	47.522	19,7%	7.818
	Servicios de alojamiento	22.395	21,5%	3.966
	Servicios de comidas y bebidas	25.127	18,1%	3.852
DATO PARA CANARIAS	TOTAL SECTORES	567.590	3,3%	17.989
	SECTOR TURÍSTICO	180.638	14,0%	22.156
	SECTOR HOSTELERÍA	129.510	16,4%	18.251
	Servicios de alojamiento	66.501	15,0%	8.678
	Servicios de comidas y bebidas	63.009	17,9%	9.573

En relación a los datos de desempleo el sector turístico insular, diciembre arroja un resultado negativo tras nueve meses consecutivos de resultados favorables. En diciembre 2011 aumentó el paro en el sector un 0,5%, y en las ramas de Hostelería y Restauración, un 1,3%. No obstante, estos resultados son más favorables que los que muestra el conjunto de la economía tinerfeña, que en diciembre sufrió un incremento del 6% en los datos de desempleo.

Considerando el total de la industria turística, se estima en 19.968 los desempleados registrados a fecha de diciembre, un 0,5% superior a los registrados en diciembre 2010. Esto equivale a 102 personas más paradas.

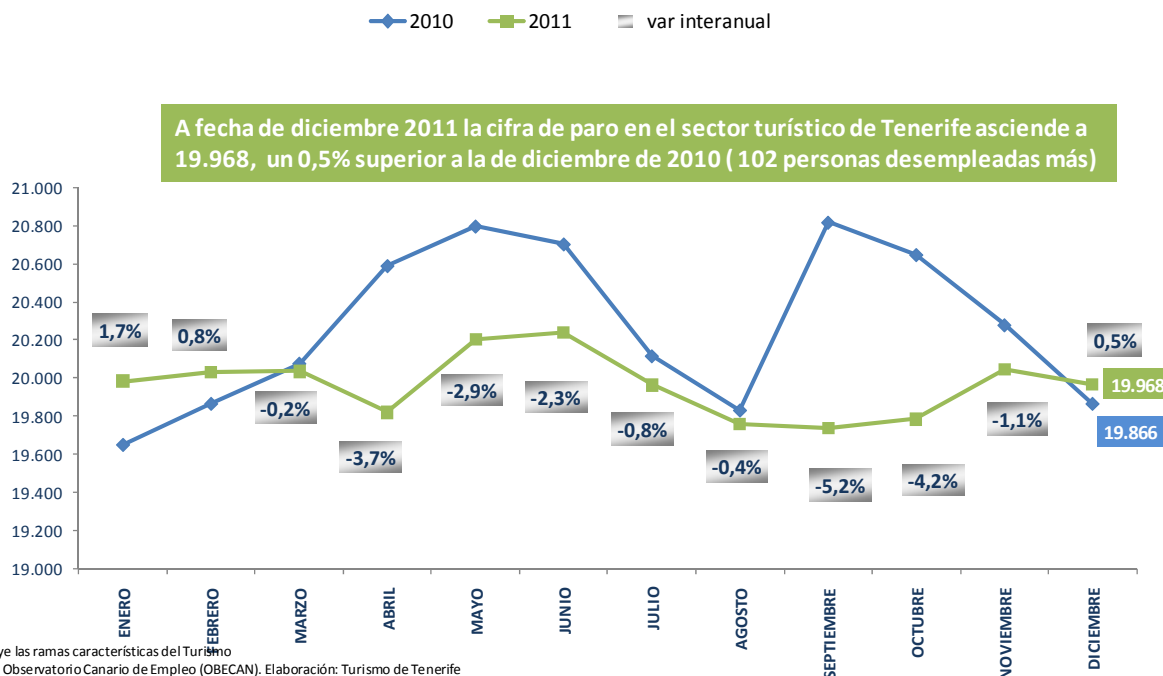
En la comparativa con otras Comunidades Autónomas, en general todas ellas incrementan las cifras de paro en el mes de diciembre en comparación al mismo mes de 2010, siendo Canarias la comunidad con menor aumento del desempleo (+4,3%), para un total de 265.569 personas

desempleadas. En el total nacional el incremento del paro fue de un 7,86% acumulando España en diciembre 2011 una cifra total de 4.422.359 desempleados.

MES Diciembre:		PARO REGISTRADO EN EL SERVICIO PÚBLICO DE EMPLEO ESTATAL (SPEE).					
		DEMANDANTES DE EMPLEO					
		Mes actual	Var (%) año anterior	Dif. Año anterior	Mes anterior	var (%) mes actual respecto al mes anterior	dif. mes actual respecto al mes anterior
DATO PARA TENERIFE	TOTAL SECTORES	111.137	6,0%	6.332	111.792	-0,6%	-655
	SECTOR TURÍSTICO	19.968	0,5%	102	20.047	-0,4%	-79
	HOSTELERÍA	14.360	1,3%	183	14.319	0,3%	41
	Servicios de alojamiento	5.481	1,5%	82	5.398	1,5%	83
	Servicios de comidas y bebidas	8.879	1,2%	101	8.921	-0,5%	-42
DATO PARA CANARIAS	TOTAL SECTORES	265.569	4,3%	10.949	266.213	-0,2%	-644
	SECTOR TURÍSTICO	49.988	-0,5%	-235	49.839	0,3%	149
	HOSTELERÍA	35.910	-0,9%	-324	35.607	0,9%	303
	Servicios de alojamiento	15.608	-0,7%	-115	5.117	205,0%	10.491
	Servicios de comidas y bebidas	20.302	-1,0%	-209	20.422	-0,6%	-120

NOTA: RAMA HOSTELERÍA= Servicios de alojamientos y Servicios de comida y bebida. SECTOR TURÍSTICO (incluye actividades características del turismo según recomendaciones internacionales (OMT))
Fuente: OBECAN. Elaboración: Turismo de Tenerife

EVOLUCIÓN DEL DESEMPEÑO EN EL SECTOR TURÍSTICO** DE TENERIFE (variación interanual %)



GASTO E INGRESOS TURÍSTICOS EN TENERIFE 2011

La Encuesta de Turismo Receptivo del Cabildo de Tenerife aporta los siguientes datos de interés para 2011:

Gasto e ingreso turístico

El gasto medio total por persona y día de los visitantes de Tenerife se incrementó un 4%, y se sitúa en 108,5 € de media. El gasto en origen se sitúa en una media de 71,3 € por persona y día, de las más altas de los últimos años, crece en 2011 un 5,7%. Por su parte, el gasto en destino se mantiene en niveles del año anterior con un leve incremento del 0,65%, situándose en una media de 37,6€ de media diaria (inflación Canarias +2% e inflación, España +2,4%; EU27 +3%).

El gasto origen por persona asciende a 673 € de media. Un 53% corresponde al vuelo, un 41% correspondería la contratación del alojamiento y, un 6% a otros servicios.

En lo que se refiere a partidas de gasto en destino, un 41% del gasto en destino se dedica a alimentación, de las que casi un 32% se gasta en restaurantes. La segunda gran partida del gasto en destino corresponde al comercio, que absorbe un 18,6% del gasto. En tercer lugar se sitúa el gasto en extras alojativos (7,6%), seguido de las excursiones organizadas (6,9%) y el alquiler de coches (5,6%). El gasto en restauración aumentó en 2011 un 8%, y el correspondiente a compras un 3,2%. El gasto en excursiones organizadas crece un 1,1%.

También aumenta el gasto en actividades turísticas tales como ocio diurno y nocturno, deportes, tratamientos de salud o casinos. Sin embargo, desciende el gasto destinado a compras alimenticias así como los extras alojativos. También caen las cantidades gastadas en alquiler de coche.

A partir de estos datos de gasto, se estima que el **ingreso turístico directo generado para Tenerife en 2011 asciende a 3.667 millones de euros (3.666.579.265), un 7,5% más elevado que en igual periodo 2010**. Este incremento de ingresos ha sido generado tanto por el mayor volumen de turistas como por el aumento de su gasto en origen.

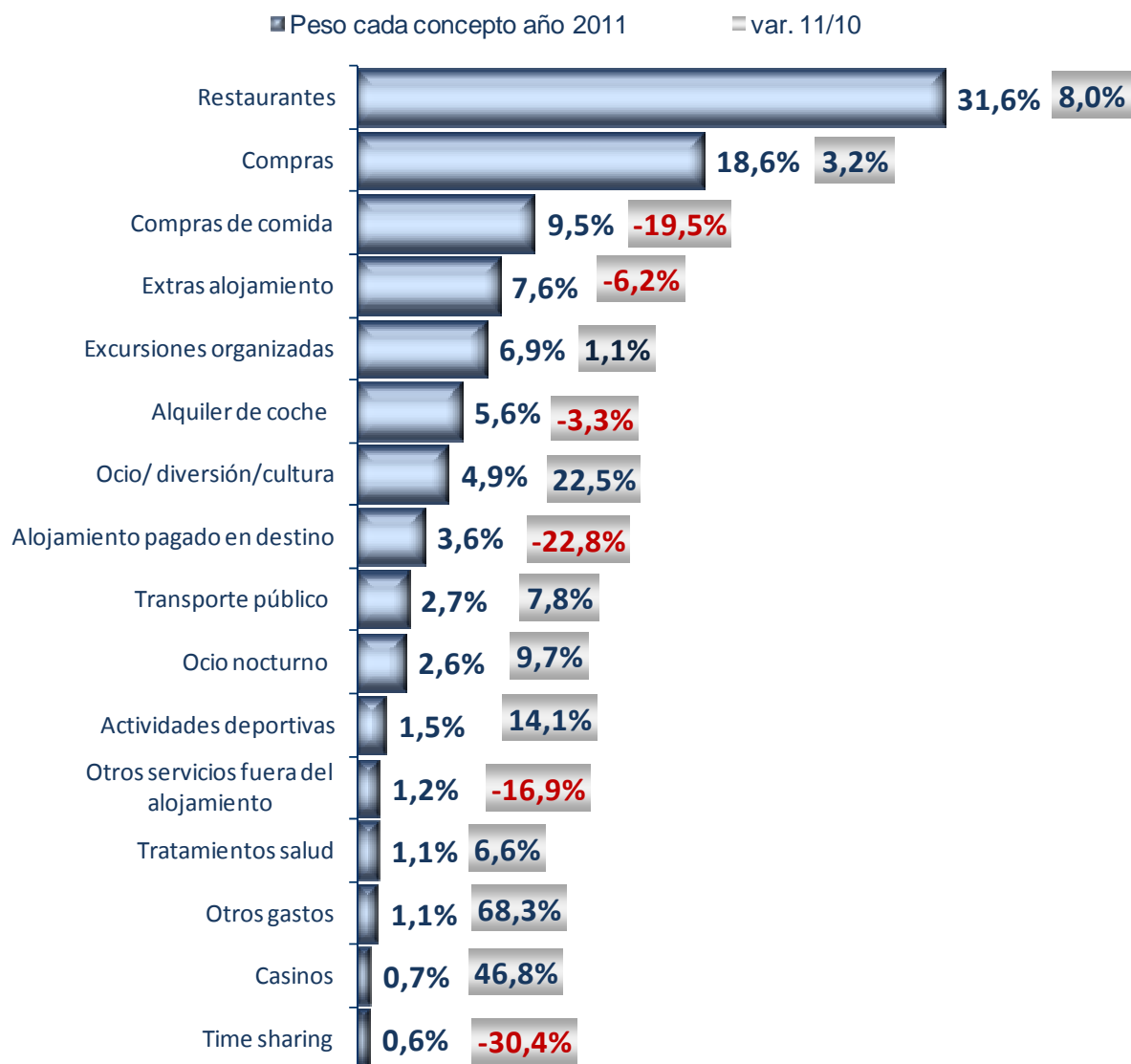
La restauración y las compras son las partidas de gasto que mayor rentabilidad aportan al destino, tanto por el alto porcentaje de turistas que usan estos servicios (78% en el caso de la restauración y 60% en las compras), como por el volumen de gasto que supone en su presupuesto en destino (entre un 30-40%).

El destino ingresa por concepto de restauración 567 millones de €, y en concepto de compras 334 millones de euros. Las compras de alimentos suponen para la isla 171 millones de euros.

Con menores porcentaje de turistas que utilizan los servicios, partidas de gasto tales como excursiones organizadas, ocio/diversión/cultura, alquiler de coches o los gastos extras que realizan los turistas en sus alojamientos, suponen para el destino servicios de rentabilidad elevada con un nivel de uso en torno a un 30-36% del turismo, inferior al de la restauración o al comercio.

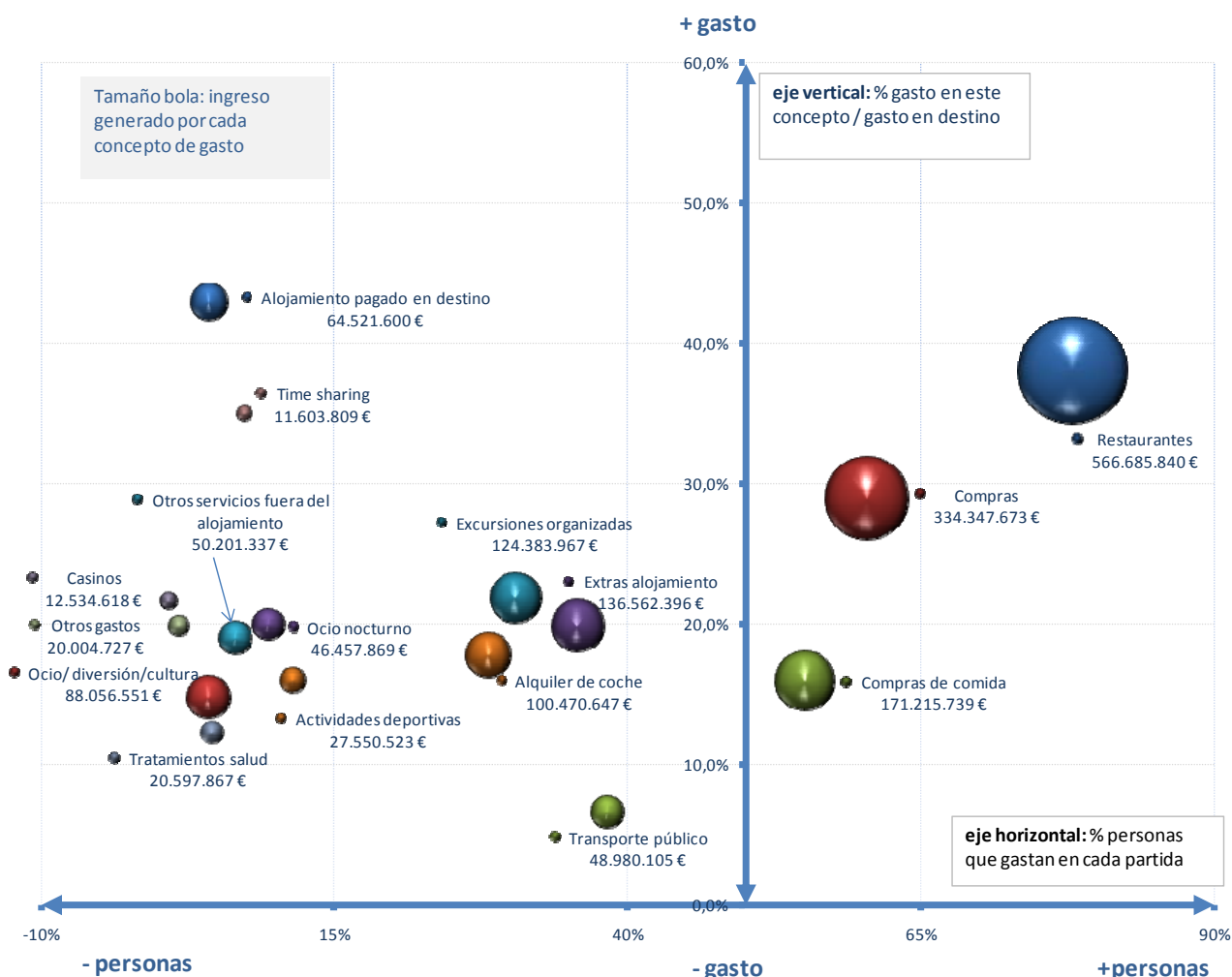
Así, los ingresos generados por los extra alojativos ascienden a 137 millones de euros, (con un 36% de uso). Las excursiones organizadas, 124 millones de euros con un 30,5% de turistas. El alquiler de coches 100 millones de euros con un 28% de uso.

DISTRIBUCIÓN DEL GASTO DE LOS TURISTAS EN DESTINO



FUENTE: Encuesta al Turismo Receptivo, Cabildo Insular de Tenerife. ELABORACIÓN: Turismo de Tenerife

REPERCUSIÓN DEL GASTO TURÍSTICO EN DESTINO 2011



Rentabilidad de las actividades turísticas

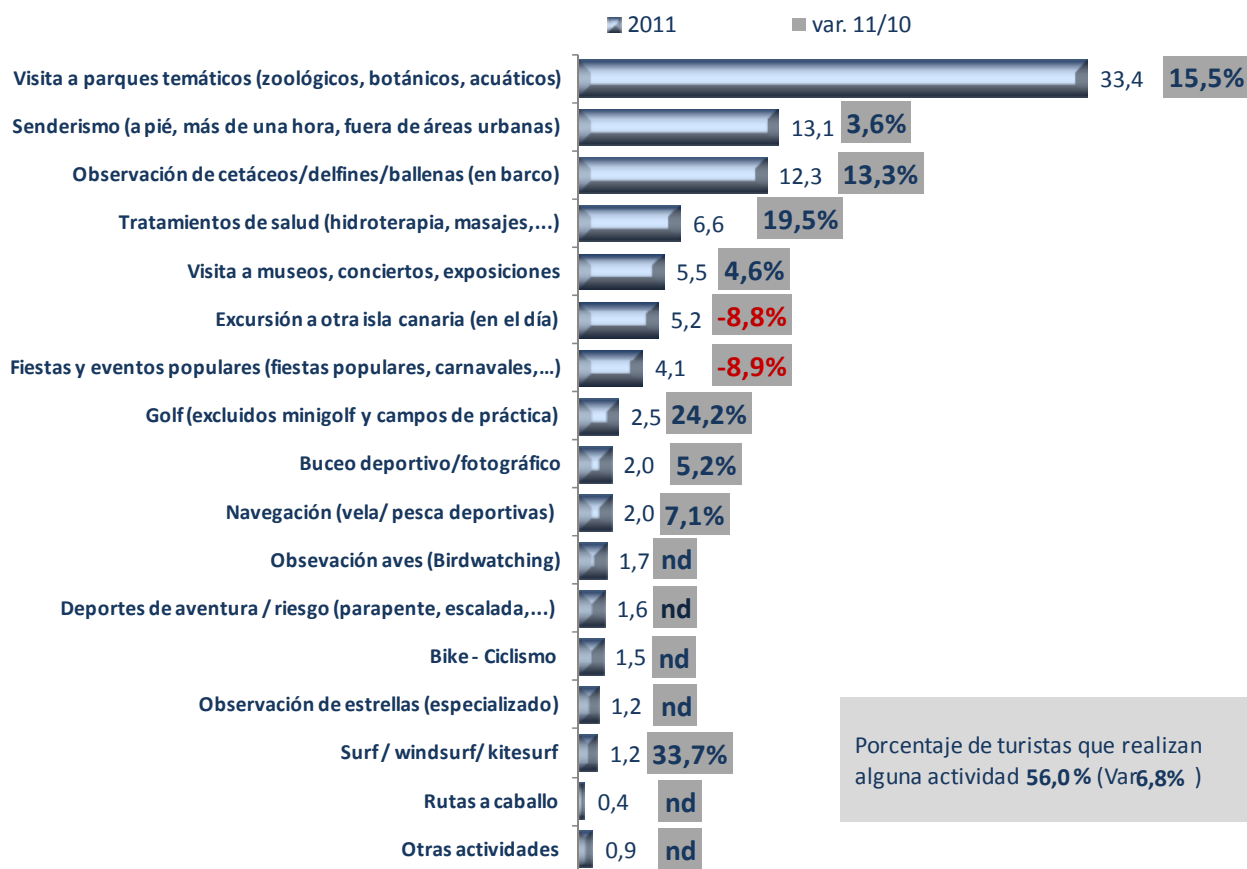
En lo que respecta a realización de actividades turísticas, el 56 de los turistas que visitaron Tenerife en 2011 realizaron alguna de ellas. Esto ha supuesto un fuerte incremento del 6,8%, el mayor de los últimos años.

Los parques temáticos (33%), el senderismo (13%), y el avistamiento de cetáceos (12%), son las actividades más frecuentadas por nuestros visitantes.

En 2011 prácticamente aumentan el turismo en todas las actividades a excepción de las excursiones a otras islas y la asistencia a fiestas populares.

La realización de actividades genera para Tenerife unos 271 millones de euros, el 15% de los ingresos que provienen del gasto en destino y más de un 7% del ingreso total que genera el turismo directamente en la Isla.

PORCENTAJE DE TURISTAS QUE REALIZAN ACTIVIDADES DURANTE LA ESTANCIA EN TENERIFE (% realiza actividades)



Fuente: Encuesta al Turismo Receptivo Cabildo Tenerife. Elaboración: Turismo de Tenerife