



BALANCE DE SITUACIÓN TURÍSTICA 2015

Datos definitivos

1) BALANCE GENERAL

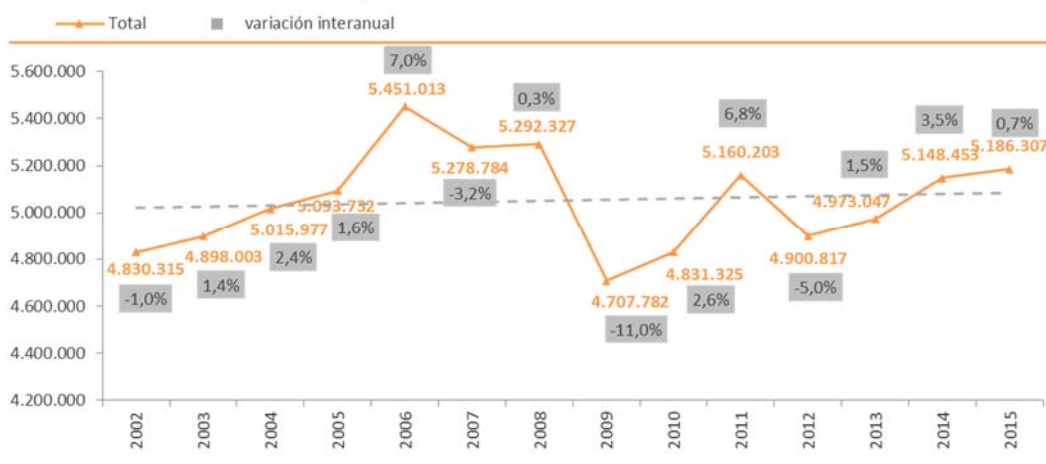
TURISMO ALOJADO: 5.186.307 (+0,7%)

El año 2015 cierra en Tenerife con una cifra de 5.186.307 alojados, un +0,7% superior a la cifra del año anterior y la más alta desde 2008.

ÍNDICES DE OCUPACIÓN: 67,3% (+0,2%)

El índice de ocupación se ha situado en un 67,3% de media en el año, un +0,2% superior que el índice registrado en 2014. En relación a los establecimientos hoteleros, mejoran la ocupación los hoteles de 5* (+3,1%), que se sitúa en un 74,5%.

Evolución del turismo alojado en Tenerife



FUENTE: Desarrollo Económico, Cabildo Insular de Tenerife. ELABORACIÓN: Turismo de Tenerife

MERCADO ESPAÑOL: 1.197.223 (+3,7%)

El mercado español, que inició la recuperación en el último trimestre de 2014, cierra 2015 con **el primer resultado positivo de los últimos 5 años**. Un crecimiento global del mercado español del +3,7% y una cifra acumulada de 1.197.223 alojados.

De cara al verano 2016, se esperan mejoras notables de capacidad, con incrementos de oferta de plazas en rutas como Barcelona, Madrid, Málaga, Santiago, Valencia, Vigo o Zaragoza.

MERCADOS EXTRANJEROS: 3.989.084 (-0,1%)

El turismo extranjero, a diferencia del mercado español, inició el año arrastrando la situación negativa que empezó en la temporada de invierno 14/15; pero **comienza a mejorar a partir de mayo, con el inicio de la temporada de verano 2015**, lo que ha equilibrado el balance del año con cifras estables respecto a las del año anterior de 3.989.084 alojados (-0,1%).



2) MERCADOS TURÍSTICOS: BALANCE

De los mercados extranjeros, destaca el crecimiento del mercado británico, el mercado italiano, el holandés, y el belga, además del mercado de Irlanda y de otros países del Este

Mercado Británico: 1.765.216 alojados (+4,8%).

El principal emisor extranjero, el mercado **británico**, con **1.765.216 alojados y una cuota del 34% del turismo de la isla**, registró un incremento del **+4,8%**.

Un mercado en el que prácticamente el 99% de los turistas que nos visitaron, volaron a la isla en vuelos directos.

Destacan las mejoras de conectividad con la apertura de London Heathrow, operada en código compartido por BA e Iberia Express y la de Norwich (Germania).

De cara al próximo verano 2016, la capacidad regular de este mercado mantiene crecimientos de dos dígitos, en línea con las previsiones que mantienen los TTOO, con crecimientos que rondarían entre un 15-20 por ciento.

Mercado italiano: 152.449 alojados (+28,4%)

Se acentúa el crecimiento del mercado italiano, que **acumula en el año un +28,4%**, aumento superior incluso al que tuvo el mercado en 2014 (+26%), con un balance total en el año de 152.449 alojados, el 2,9% del total.

La **mejora de la conectividad con Italia**, iniciada en 2014 con los vuelos de Ryanair y la oferta de Easyjet, fueron palancas importantes en el aumento de demanda en este mercado. En 2015 continúa el aumento de la capacidad aérea con este país, con apertura de nuevas rutas y entrada en el mercado de nuevos operadores. El turismo que llega en **vuelos directos a la isla en 2015 aumentó un +15%**, reflejo de estas mejoras.

La capacidad regular con este país aumentó en 2015 un 46%, favoreciendo el aumento de llegadas de pasajeros (+42,5%). Destacan las conexiones con Venecia (Ryanair) y Roma (Air Italy).

La situación en Egipto así como en otras zonas afectadas por el terrorismo islamista, destinos destacados del mercado italiano, han favorecido la situación en Tenerife, que ahora debe afianzarse en este mercado.

De cara al verano 2016, se espera que la capacidad regular en este mercado se mantenga en cifras del verano anterior, destacando la apertura de la ruta Venice-Treviso de Ryanair, y la entrada de Vueling en la ruta Roma Da Vinci.

Mercado belga: 146.061 alojados (+4,2%)

Crece desde 2014, con un aumento del +4,2% en 2015 y un total de 146.061 alojados en el año (cuota 2,8%).



También registra un crecimiento en llegadas de pasajeros a Tenerife desde sus aeropuertos (+7,1%), paralelo al aumento de capacidad regular producida en el año (+10,5%), con aumentos de capacidad desde todos los aeropuertos conectados con Tenerife.

Los datos de capacidad aérea para el verano 2016 apuntan mejoras notables en la conectividad de este mercado, con la ampliación de capacidad de Brussels Airlines y Tui.

Mercado holandés: 146.148 alojados (+6,1%)

Con cifras y cuota muy similares a las del mercado belga, el mercado holandés en Tenerife acumula en el año 146.148 alojados, **un +6,1% más** que la registrada en 2014.

El balance de llegadas de pasajero desde Holanda es igualmente positivo en Tenerife (+5%) a pesar del descenso que sufre la capacidad regular, aunque ésta apenas representa el 1,4% del tráfico. Holanda es un mercado en el que los vuelos no regulares operan el 86% del mercado. En 2015 abre ruta con Ámsterdam Easyjet, pero Ryanair pierde capacidad en Maastrich que traslada a Eindhoven. Los datos de capacidad aérea para el verano apuntan mejoras significativas, favorecida por la nueva ruta de Rotterdam (Transavia), o las mejoras de capacidad en la ruta de Amsterdam, con la entrada de Easyjet.

Mercado irlandés: 79.328 alojados (+9%)

El mercado irlandés, aunque tuvo un comportamiento negativo en el invierno 14/15, partir de mayo se recupera manteniendo el resto del año una evolución muy positiva, que lleva a un balance de 2015 de un **incremento del +9%**, con una cifra de 79.328 alojados irlandeses en la isla.

Corroborar también el crecimiento, las cifras de llegadas de pasajeros desde este país, que aumentaron un +7,7% en 2015. La capacidad aérea regular creció en el año un +3,6%.

Mercados de Otros países del Este: 115.491 alojados (+10,2%)

Otro segmento con fuerte crecimiento en 2015 ha sido el de Otros países del Este, que acumula una cifra de 115.491 alojados y un incremento del 10,2%.

Atendiendo a la cifra de llegadas de pasajeros a Tenerife desde estos países, se constata el importante crecimiento que registran las llegadas desde Polonia (+52%: un total de 92.427 pasajeros); la República Checa (15.599 pasajeros; +29%), Estonia (8.752 pasajeros; +12%) o Lituania (5.553 pasajeros; +1,7%).

Destacar el incremento de rutas en Polonia (Ryanair) y el de Wizz Air en Hungría, y en general, el aumento de capacidad regular en los países anteriormente mencionados.

En relación a los mercados que se mantienen estables o pierden turismo en 2015: Alemania, Francia, Rusia, Nórdicos (Suiza y Austria)



Mercado alemán: 590.615 alojados (-3,5%)

El mercado alemán, con 590.615 turistas alojados y una cuota del 11,4%, que le sitúa como segundo mercado extranjero, perdió en 2015 un -3,5% respecto al año anterior, y manteniendo una evolución negativa, prácticamente durante todo el año. Un balance que contrasta con el buen resultado (+9,7%) que tuvo en 2014.

Esta situación afecta a todas las islas turísticas de Canarias, con una caída global de alojados alemanes del -6,9%.

El descenso del mercado alemán queda reflejado en la caída de pasajeros llegados a la isla desde aeropuertos alemanes (-5,3%) al tiempo que se redujo la capacidad aérea regular (-4,8%), provocada por descenso de capacidad de Air Berlin y Cónдор. Sin embargo, la previsión de capacidad aérea regular de cara al verano 2016 podría suponer un cambio de tendencia de este mercado, no sólo por el aumento de capacidad aérea que se registra, sino por el dinamismo de las ventas que han experimentado los TTOO tras los problemas que acontecen en Turquía y Túnez.

Mercado francés: 168.840 alojados (+0%)

El mercado francés, con un total de 168.840 alojados, y una cuota del mercado del 3,3% que le posiciona en cuarto lugar, registró estabilidad en el año, que contrasta con la expansión que registró en los dos años anteriores y que mantuvo al inicio del año 2015. Este mercado empieza a dar signos de debilidad en el mes de marzo, manteniendo una evolución poco constante en el año.

Los datos de AENA de llegadas de pasajeros desde Francia, registran un descenso del -2,7%.

Pese a este descenso, el gasto del visitante francés aumentó un +5,9%, con aumentos tanto en su gasto en origen (+7,4%) como su gasto en destino (+6%).

La touroperación llama la atención sobre algunos problemas que están dándose en Canarias, tales como como dificultades para la disponibilidad de camas, competencia entre islas, o precios hoteleros en alza.

La capacidad aérea regular para el próximo verano arroja cifras de crecimiento. Canarias se ha convertido en una alternativa a los destinos del Norte de África y Turquía, con entrada de nuevos TTOO que incorporan Canarias a su cartera.

Mercados Nórdicos

Los **mercados nórdicos**, con un total de **434.210 alojados**, retroceden un -13,5% en el año, acentuándose la evolución negativa que iniciaron en el verano 2014. Fuerteventura y Gran Canaria, las islas que ganan mercado nórdico.

De los cuatro emisores, el que ha mantenido mejor evolución ha sido el **mercado danés**, con un balance en el año de estabilidad (-0,1%) y un total de 96.011 daneses alojados en 2015. A diferencia de los otros tres mercados nórdicos, el danés tuvo un buen cierre de 2014 (+8,3%) que mantuvo en el primer trimestre del año 2015, empezando a perder turismo en la isla, a partir de abril. Las cifras de pasajeros llegados desde este país, también registran un leve retroceso del -0,5%



El **turismo sueco**, el nórdico con mayor peso en la isla con un 3% de cuota y 155.985 alojados en el año, desciende un -13,2%, arrastrando una evolución negativa desde mayo 2014. También las cifras de pasajeros llegados desde este país caen (-5,4%).

El **mercado noruego**, con una cuota del 1,7%, acumula en el año una caída del 26,7%, con un total de 86.324 alojados. Al igual que el mercado sueco, mantiene un descenso desde mayo 2014, que también corroboran los datos de pasajeros (-24,8%).

Por último, el turismo **finlandés, con una cuota del 1,8% y un total de 95.890 alojados** en 2015, un 11,5% inferior a la cifra de 2014. Al igual que los restantes nórdicos, este mercado ya tuvo un resultado negativo en 2014 que se acentúa en el presente año. Un balance negativo, que también recogen las llegadas de pasajeros desde este país (-16,3%).

Mercado ruso: 90.162 alojados (-47,6%)

Se intensifica el descenso del mercado ruso (-47,6%) que reduce el número de turistas en Tenerife a 90.162 alojados, como respuesta a las múltiples dificultades económicas y políticas que afectan al país desde 2014, y que lejos de mejorar, en 2015 deterioran aún más la demanda rusa, rompiendo los flujos de este mercado.

La economía rusa, según publicaciones recientes, registró en 2015 una reducción de su PIB del -3,7%, frente al crecimiento del 0,7% del año anterior, la mayor caída de la economía rusa en seis años, aunque ligeramente por debajo de la estimación que tenía el Ministerio de Desarrollo Económico, que auguraba una contracción del 3,7% al 3,8%. Además, la divisa europea acumula desde enero 2014 una apreciación del 69% frente al rublo, lo que supone un sustancial encarecimiento de los viajes a España.

No obstante se espera que la situación turística empiece a revertir, favorecida por los siguientes factores:

- › El reequilibrio del precio del petróleo que mejorará la situación económica del país;
- › La inestabilidad en Turquía y Egipto, destinos importantes en el mercado ruso, y cerrados tras la suspensión de operaciones aéreas.
- › Los esfuerzos en conectividad ya realizados en este mercado

Los datos de llegadas de pasajeros desde Rusia a Tenerife, así como los datos de alojados rusos en la isla, si bien son negativos, muestran **una aminoración de las caídas registradas en los últimos meses del año.**

De otra parte, según publicación de Turespaña, los datos de capacidad aérea entre Rusia y España parecen mostrar un **“repunte en la capacidad aérea prevista en enero y febrero, con crecimientos interanuales del 6,1% y del 27,3% respectivamente.**

Los datos de capacidad aérea regular de Rusia con Tenerife, muestran también que pese al descenso de capacidad, se frenan los ritmos de caída de temporadas anteriores (invierno 15/16 -37%; verano



16: -11%), pudiendo encontrar en la previsión del verano 2016 señales positivas con el incremento de capacidad de Aeroflot y la estabilidad de Vim Airlines.

Mercado suizo

El mercado **suizo, con un histórico de siete años de** crecimientos continuados en la Isla, tiene en 2015 el primer resultado negativo (-3,1%), con una cifra de 52.206 alojados.

Mercado austriaco

También el mercado austriaco cierra el año con una caída del -4,7%, y un total de 33.808 alojados.

COMPETIDORES

La crisis de la Primavera Árabe provocó que mercados como Francia, Italia, Holanda y Bélgica, que hace dos décadas tuvieron peso importante en Tenerife, retomaran su interés por la isla, favoreciendo a Tenerife y Canarias en general, la situación de inseguridad que desde entonces mantienen los destinos islámicos y que ha acentuado los últimos atentados terroristas en 2015.

A esto se añade el importante esfuerzo de conectividad de Tenerife con estos países, intensificando al tiempo, las acciones promocionales para consolidar y mantener estos nuevos flujos creados de visitantes hacia la isla, con un renovado atractivo.

Egipto: cerró 2015 con 9,3 millones de turistas extranjeros, -600.000 menos que un año antes, por la caída de viajeros en los dos últimos meses del año, tras el atentado del avión de la compañía rusa MetroJet, que llevó al cierre de operaciones aéreas por parte de algunos de sus principales mercados.

Turquía: con evolución negativa desde abril, y a falta del dato de diciembre, recibió 34.779.841 millones de turistas entre enero y noviembre, acusando un descenso de un -1,4% en las llegadas de extranjeros, y que suponen 478.018 llegadas menos que en el acumulado a noviembre de 2014.

Sus tres principales mercados: el alemán, con una cuota del 14,6%, registra un incremento de un +6,6%; el ruso, con una cuota del 10,4%, registra un descenso del -18,2%; y el británico, con un 7,1% del total de turistas, cae un -3,3% respecto al acumulado de noviembre 2014.

Túnez: registra 5.359.309 llegadas extranjeras en el año, un -25,2% menos que en 2014 perdiendo en 2015 un total de 1.804.128 llegadas en fronteras

3) CONECTIVIDAD

El 93% del turismo que visitó Tenerife en 2015 voló a la isla sin escalas, frente a un 86,5% que volaba directo en 2010.

En 2015 Tenerife mantuvo operatividad directa con **27 países** (25 europeos y 2 africanos), operando en ellos **157 rutas aéreas y 77 compañías.**



Tenerife abre en 2015 dos mercados regulares que ya operaba en charter: Hungría (3.804 plazas de llegada) e Islandia (10.090 plazas llegada).

Tráfico de pasajeros 2015

Tenerife cierra el año con un incremento en la llegada de pasajeros a sus aeropuertos del +1,1% respecto al año anterior, acumulando en 2015 un total de 6.423.056 pasajeros entrados.

Las llegadas desde aeropuertos peninsulares aumentaron un (+5,7%).

En los mercados internacionales, Tenerife registra resultados positivos en llegadas procedentes del Reino Unido (+0,9%), de Bélgica (+7,1%), Italia (+42,5%) y Holanda (+5%). En esta misma línea, aumentan las llegadas de pasajeros procedentes de Irlanda (+7,7%), Suiza (+0,4%) y Austria (+3,6%), así como los procedentes de la República Checa (+28,9%) y Polonia (+52,6%).

Como se ha visto, descienden las llegadas de pasajeros procedentes de Alemania (-5,3%) y de Francia (-2,7%). Así como las llegadas procedentes de países nórdicos (-11,9%), con descensos de todos sus mercados: Suecia -5,4%; Noruega -24,8%; Finlandia -16,3%; y Dinamarca -0,5%). Rusia continúa perdiendo pasajeros, cerrando el año 2015 con un descenso acumulado del -53,2%.

Nuevas rutas y operadores 2015

En 2015 la apertura de nuevas rutas y nuevos operadores en rutas existentes **han supuesto la entrada en el mercado de un total de 170.131 plazas de llegada a la Isla**, de las que 102.140 plazas de llegada se abrieron por TFS y 67.991 a través de TFN.

Destacar en 2015 el incremento de capacidad en **Península (+5,2%)**:

- › Destacar los incrementos de capacidad de Iberia Express en sus rutas Madrid-TFS así como en la ruta Madrid-TFN. También los incrementos en la ruta Vigo-TFN.
- › En el caso de Vueling, destacar las rutas de Santander, Valencia, Santiago y Zaragoza donde incrementa la oferta de llegada respecto al año anterior.
- › La entrada de Norwegian en el mercado español en 2015, con las rutas de Madrid y Barcelona desde TFN, y Málaga desde TFS, que contribuyen a recuperar la capacidad que ofertaba en el mercado previo a la crisis de Spanair.
- › Para el mercado peninsular, la media del gasto en vuelo (198,6€ de media por persona) se redujo un 5,5% respecto al del año anterior, que respondería a una mayor competencia de las tarifas aéreas con la entrada de nuevos operadores en el mercado español, mejorando la oferta.

También hay que resaltar en 2015 el incremento de capacidad con Bélgica (+10,5%), Italia (+46,4%), mercado en los que se produce aumento turísticos. También, la nueva ruta de Easyjet de Amsterdam, o como Vueling incrementa su oferta a París Orly desde TFN.

Otros mercados emisores, que aunque poseen aún cuotas más pequeñas, han sido objeto de mejoras en conectividad, registrando en el año notables incrementos. Entre ellos destaca **Polonia**, que mejora su oferta de plazas como consecuencia de las nuevas rutas de Ryanair desde Krakovia y Wroclaw, y el aumento de capacidad en su ruta de Modlin, y el aumento de capacidad de Norwegian desde Warsaw.



También, mejor la oferta aérea desde Hungría, con las nuevas operaciones de Wizz Air Hungary en la ruta con Budapest. De Islandia, fruto de la entrada de Wow Air y Primera Air Nordic en la ruta de Reykjavik. También han sido reseñable en 2015 los nuevos vuelos business de Lufthansa y Brussels Airlines.

4) SATISFACCIÓN Y FIDELIDAD DEL MERCADO

La **SEGURIDAD** pasa a un lugar prioritario en el mercado ante la situación provocada por los atentados terroristas, un factor con el que Tenerife compite frente a situación de destinos islamistas

Satisfacción: 8,59 (+0,09)

El visitante valora su viaje a Tenerife con un 8,59 (+0,09 puntos más que en 2014). Mejora la valoración de todos los aspectos considerados, situándose **la seguridad personal en primera línea, por delante de la amabilidad y del clima.**

Fidelidad: 62,7% (+3,5%) – últimos 5 años: 44,3% (+6,4%)

El porcentaje de repetidores se situó en un 62,7% aumentando un +3,5% respecto al año anterior. El índice de turismo que ha repetido viaje a la isla en los últimos 5 años, crece un +6,4% y se sitúa en un 44,3%.

5) REQUALIFICACIÓN DE LA OFERTA ALOJATIVA

La recualificación La apuesta por la mejora de la calidad del destino está llevando a la recualificación de la oferta alojativa insular

En 2015 múltiples establecimientos aumentan su categoría a 4* tras un proceso de renovación edificatoria, lo que ha supuesto la renovación de unas **1.200 plazas**. ((Coral Beach, Taburiente, Lagos de Fañabé, Vanilla Garden, Tigaiga). O el cambio a 5* Gran Lujo del Iberostar Gran Hotel Mirador (250 plazas).

La recualificación continúa en 2016 y próximos años, con las nuevas solicitudes de renovación de hoteles de la cadena Riu Palace y Arecas que supondrán otras 1470 plazas renovadas de 4*. O las renovaciones también previstas por otros hoteles como Sping Gran Arona Hotel, Meliá Jardines del Teide o Meliá Katmandú (antiguo Sol Elite Tenerife), y que supondrán más de **2.360 plazas** renovadas en la Isla de 4*.

En el segmento superior entra la renovación de dos actuales hoteles de 3*, en un renovado Hotel de 5* Hard Rock Café Playa Paraiso con **1.274 plazas** de Palladium. Y las nuevas construcciones de Hoteles 5* Gran Lujo del grupo Fedola Victoria Suite Hotel (700 plazas) y Barceló con Corales Suites Resort (**698 plazas**).

O la adquisición por el Grupo Lindner del antiguo hotel Chiripa (**300 plazas**) en el Puerto de la Cruz, que también responde a ese modelo turístico de la isla de crecer en calidad.



Flanders 10 Invest que desarrollan productos novedosos en Adeje bajo el concepto de Resorts familiares de 5*.

Tenerife contará con más de 4.500 plazas renovadas y de nueva construcción de 4* y 5* estrellas en los próximos años. El 5,5% de la oferta hotelera actual y el 3,4% del total.

La cualificación de la oferta alojativa insular se refleja igualmente en el empleo alojativo. Tenerife cuenta con el ratio de empleo más alto de Canarias; 15 empleos/100 plazas en 2015, con un diferencial de 1,5 empleos más por cada 100 camas respecto a Canarias y un 3% superior al que tuvo la Isla en 2014 (14,6 empleo/100 plazas).

6) DATOS ECONÓMICOS DE LA DEMANDA

Renta media familiar anual: 55.675,33 € (+5,10%)

La renta media del visitante aumentó en el año un 5,10%. El 24% de los visitantes tienen rentas familiares superiores a 66.000 euros anuales.

Gasto turístico

Las cantidades de gasto total, así como las correspondientes a gasto en origen son las más altas de desde 2008, año en el que se inicia la crisis económica. También el gasto en destino vuelve a los niveles que tenía entonces.

El gasto turístico en 2015 se situó en 1.125€ por persona, un +5,8% más que en 2014. Su equivalente en gasto diario es de 116,1€ persona, un +2,9% superior al del año anterior. Aumenta en el año, tanto el gasto diario en origen, 76,4€ por persona y día (+3,2%), como gasto en destino, que fue de 39,8€ por persona y día (+1,9%).

Del gasto efectuado en el lugar de origen, el gasto en el vuelo, unos 302€ de media por persona, aumentó un +9,5% en 2015. Aumentó también el gasto efectuado en la contratación del alojamiento un +2,4%, partida que supuso unos 234€ por persona de media.

En cuanto al gasto efectuado en destino, aumentan las partidas más importantes como el gasto en restauración, en compras generales y compras alimenticias. También aumenta el gasto en alquiler de coche o en actividades deportivas. Se reduce, por el contrario, en excursiones organizadas, ocio diurno y nocturno, extras alojativos o en transporte público.

7) INGRESOS TURÍSTICOS

Los ingresos turístico para la Isla en 2015, estimados a partir del gasto turístico, ascendieron en 2015 a **4.046 millones de euros (4.045.859.832€), un 6,6% más que el año anterior**



8) REPERCUSIÓN EN RENTABILIDAD

Indicadores de rentabilidad alojativa

Los indicadores de rentabilidad del sector alojativo de Tenerife (elaborados y publicados por el ISTAC), recogen en el año 2015 una **media anual de ingresos en establecimientos hoteleros y apartamentos de 1.202 millones de euros, un +4,5% superior** a la cantidad ingresada en 2014 y que han supuesto en el año un diferencial de 51,7 millones de euros.

La mejora de la rentabilidad en el sector alojativo queda reflejada en sus indicadores de rentabilidad medios del año, con un RevPar (ingresos por habitación disponible) de 58,29€, un +7,3% superior, y 4€ superior al RevPar de 2014; el ADR alojativo (ingresos por habitación ocupada), se situó de media en 74,24€ por habitación, tarifa también un 6,8% más alta que el año anterior, con 4,72€ de diferencia.

A este incremento de tarifas se suma el aumento de la ocupación, favoreciendo los ingresos del sector alojativo.

9) REPERCUSIÓN EN EL EMPLEO

Empleo registrado

Los datos del empleo registrado en Tenerife (según publicación del ISTAC), recogen la cifra de 322.118 puestos de trabajo en el conjunto de la economía insular, **la cifra más alta registrada desde 2010, aunque aún inferior de las que tenía la isla previo al inicio de la crisis económica en 2008, (360.189 empleos). cuando empieza a registrar un pérdidas muy intensas de puestos de trabajo.**

El empleo insular alcanzó su punto de inflexión a mediados de 2013, año en el que registra las cifras más bajas de empleo. A partir de entonces la generación de puestos de trabajo crece incesantemente, cerrando el año 2015 con +31.000 puestos de trabajo más que lo que habían ese año.

En el **sector Turístico**, considerando sus ramas de actividad características, inició la recuperación antes que el resto de la economía, con aumentos del empleo desde el año 2010, lo que le situó como impulsor de la recuperación económica de la Isla.

TITULAR: Prácticamente **el 25% de los puestos de trabajo registrados en Tenerife pertenecen al sector del turismo.** En el IV trimestre del año, **1 de cada 3 nuevos puestos de trabajo que han sido creados en la isla también son del sector del Turismo.**

Al finalizar 2015, el sector del Turismo registra 79.791 puestos de trabajo, un +4,3% por encima de los que registraba el año anterior en el IV trimestre, y que suponen 3.291 nuevos puestos de trabajo, en términos absolutos. **El sector del Turismo, si ha conseguido recuperar las cifras de empleo que mantenía previo a la crisis económica, siendo el dato registrado de 2015, el más alto desde 2008.**



Afiliaciones SS

De acuerdo a los datos para el último trimestre de 2015, las **afiliaciones a la seguridad social del sector del Turismo, incluyendo todas sus ramas características, representan el 24,4% del total de las afiliaciones registradas en Tenerife, un +4,3% más que en igual fecha de 2014** (74.763 afiliaciones totales en el sector). El peso de los autónomos en la actividad turística representa un 15% frente a un 85% de empleo asalariado, de los que un 61% son asalariados con contratos de duración indefinida y un 39% de duración temporal.

Contrataciones

Las estadísticas de contrataciones en el sector del Turismo corroboran la buena marcha del empleo sectorial, así como su contribución al empleo global en la isla.

Según el último dato publicado (OBECAN), el sector turístico de Tenerife formalizó en el año 2015 un total de 125.489 nuevas contrataciones, **un +9,2% que los contratos formalizados en el año anterior**, y que han supuesto +10.566 contratos más.

TITULAR: El sector del Turismo generó 2 de cada 5 contratos formalizados en la isla, el 41% del total de las contrataciones formalizadas en el año en el conjunto de la economía insular (y que han sido 306.967 contratos, +31.321 más que en el año 2014, lo que supone con un crecimiento interanual de un +11,4%).

Paro

Al mismo tiempo que aumenta el empleo, **las cifras de paro en el sector turístico de Tenerife van en descenso**. En diciembre se registraron 21.299 personas en situación de paro, un -4,7% menos que hace un año y que supone 1.057 parados menos.

Repercusión resto de la economía Insular

El crecimiento del empleo en la Isla se extiende al conjunto de su economía, tal y como reflejan todos los indicadores de empleo.

- › Las contrataciones aumentan en 2015 un +11,4%
- › Las afiliaciones en Tenerife mantienen un crecimiento continuo desde finales de 2013.
- › Los empleos estimados también crecen y mantienen tendencia al alza desde mediados de 2013.

EPA IV Trimestre:

- › La población ocupada (EPA) también aumentó en el IV trimestre un +8%, por encima del crecimiento medio nacional (+3%) y canario (+7%). Y la tasa de empleo insular se situó en un 47%, por encima de la de igual trimestre de 2014 (43%). La tasa de empleo en Tenerife supera a la media de Canarias (45%).
- › Al mismo tiempo, la población parada (EPA) se redujo un -10%, situándose la tasa de paro insular en un 25,5%, también casi cuatro puntos inferior a la del IV trimestre de 2014. La tasa de paro insular también se sitúa por debajo de la tasa canaria de paro (26,8%).