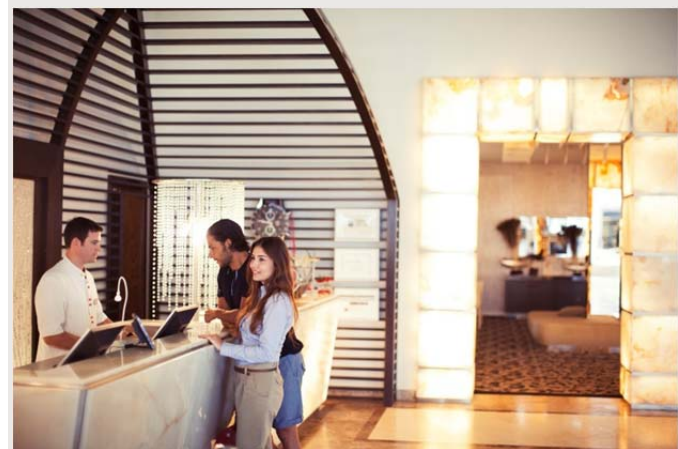


SITUACIÓN DEL EMPLEO EN EL SECTOR DEL TURISMO

Julio 2014



SITUACIÓN DEL EMPLEO EN EL SECTOR DEL TURISMO Julio2014 (Fuentes: OBECAN, SPEE)

PARO REGISTRADO EN EL MES: TENERIFE Y CANARIAS

Total sectores económicos

La cifra de parados en el **total de sectores económicos de Tenerife** experimenta un descenso de 8.375 personas en el mes de julio en relación al mismo mes del año anterior. Este dato sitúa la cifra total de parados en 112.416 personas, un 6,9% menos, mientras que en la evolución intermensual, en julio se registran 56 parados más que en el mes de junio.

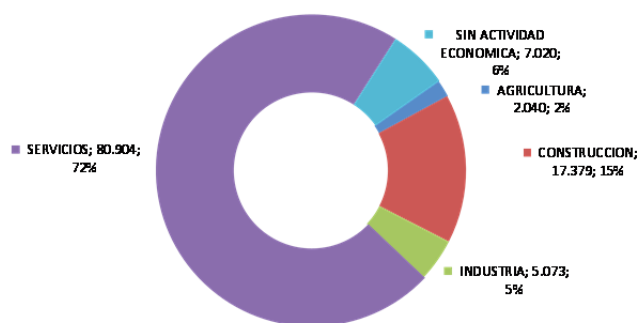
Atendiendo a los sectores económicos, todos reducen el número de parados en el mes de julio. Un 72% de los parados provienen del sector Servicios, donde se reduce un 4,9% el número de parados respecto a julio 2013, con descenso en Comercio (-7,2%), Hostelería (-0,2%), así como en las restantes ramas de actividad que lo conforman (-5,5%).

En el sector de la Construcción continúan reduciéndose los parados ya que en julio hubo un 18,7% menos que el año anterior en un sector que es responsable del 15% de los parados en el mes. Asimismo, en el sector industria, que aporta el 5% de los parados de la isla, se reduce el paro un 10,4%. En agricultura se reducen un 9,9%, con una contribución al paro global del 2%. Los parados "sin actividad económica anterior", un 6% del total, registran un incremento de un 9,1% respecto al año anterior.

PARO REGISTRADO POR SECTORES ECONÓMICOS (JULIO)						
	2013		2014		var 2014/2013	
	CANARIAS	TENERIFE	CANARIAS	TENERIFE	CANARIAS	TENERIFE
AGRICULTURA	6.168	2.263	5.344	2.040	-13,4%	-9,9%
CONSTRUCCION	47.124	21.383	38.194	17.379	-19,0%	-18,7%
INDUSTRIA	13.404	5.662	11.962	5.073	-10,8%	-10,4%
SERVICIOS	206.902	85.047	195.158	80.904	-5,7%	-4,9%
COMERCIO	48.534	20.879	44.700	19.374	-7,9%	-7,2%
HOSTELERIA	41.683	16.619	40.384	16.579	-3,1%	-0,2%
RESTO DE SERVICIOS	116.685	47.549	110.074	44.951	-5,7%	-5,5%
SIN ACTIVIDAD ECONOMICA	16.777	6.436	17.764	7.020	5,9%	9,1%
TOTAL SECTORES	290.375	120.791	268.422	112.416	-7,6%	-6,9%
Total Sector Turístico	59.023	23.625	55.953	22.919	-5,2%	-3,0%
Actividades de agencias de viajes, operadores turísticos, servicios de reservas y actividades relacionadas con los mismos	974	464	855	405	-12,2%	-12,7%
Actividades de alquiler	2.836	1.142	2.409	915	-15,1%	-19,9%
Actividades de bibliotecas, archivos, museos y otras actividades culturales	208	78	199	76	-4,3%	-2,6%
Actividades de creación, artísticas y espectáculos	923	423	974	471	5,5%	11,3%
Actividades deportivas, recreativas y de entretenimiento	2.966	1.299	2.801	1.232	-5,6%	-5,2%
Actividades anexas al transporte	2.355	801	2.089	681	-11,3%	-15,0%
Servicios de alojamiento	17.183	6.115	16.380	5.898	-4,7%	-3,5%
Servicios de comidas y bebidas	24.500	10.504	24.004	10.681	-2,0%	1,7%
Transporte aéreo	759	384	593	307	-21,9%	-20,1%
Transporte marítimo	530	193	441	168	-16,8%	-13,0%
Transporte terrestre	5.789	2.222	5.208	2.085	-10,0%	-6,2%

FUENTE: OBECAN. ELABORACIÓN: TURISMO DE TENERIFE

DISTRIBUCIÓN DEL NÚMERO DE PARADOS SEGÚN SECTORES DE ACTIVIDAD (julio 2014)



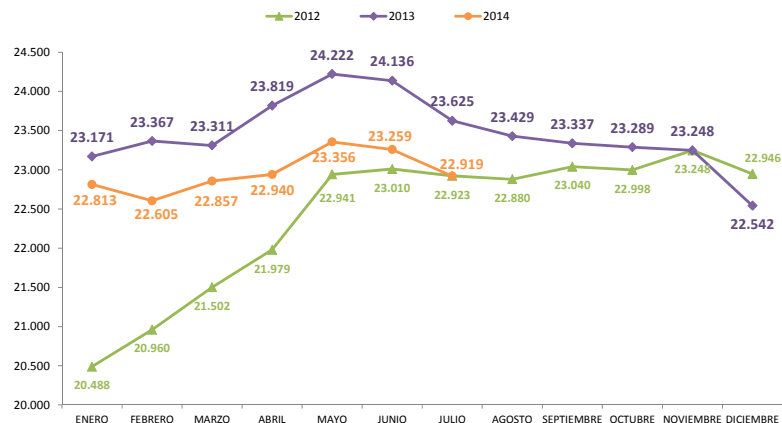
En Canarias, se reduce el paro en el total de sectores un -7,6% respecto a julio del año anterior (-21.953 parados menos), registrando un total de 268.422 parados en el Archipiélago. Respecto al mes de junio, se reduce el número de parados en Canarias un -0,6% (1.637 parados menos).

Sector Turismo

Julio finalizó con un descenso del paro del -3% respecto al año anterior, lo que equivale a 706 parados menos, y un total de 22.919 parados en el sector turístico. Con el descenso de julio, ya son ocho meses consecutivos en los que el paro en el sector turístico de Tenerife registra descensos en la comparativa interanual.

Respecto al mes de junio se reducen en 340 personas los parados en el sector turístico (-1,5%).

EVOLUCIÓN MENSUAL DEL PARO EN TENERIFE EN EL SECTOR TURÍSTICO



FUENTE: OBECAN. ELABORACIÓN: TURISMO DE TENERIFE

A pesar del buen comportamiento interanual, el descenso del paro en el sector Turismo (-3%) se sitúa casi cuatro puntos por debajo de la reducción del paro en el conjunto de sectores económicos (-6,9%).

Atendiendo a las ramas de actividad en el sector Turístico, la *Hostelería* presenta un leve descenso, 40 parados menos (-0,2%), situándose en 16.579 personas. Dentro de la rama *Hostelería*, disminuye un -3,5% el paro en los

MES Julio:		PARO REGISTRADO EN EL SERVICIO PÚBLICO DE EMPLEO ESTATAL (SPEE).					
		PARADOS					
		Mes actual	Var (%) año anterior	Dif. Año anterior	Mes anterior	var (%) mes actual respecto al mes anterior	dif. mes actual respecto al mes anterior
DATO PARA TENERIFE	TOTAL SECTORES	112.416	-6,9%	-8.375	112.360	0,0%	56
	SECTOR TURÍSTICO	22.919	-3,0%	-706	23.259	-1,5%	-340
	HOSTELERÍA	16.579	-0,2%	-40	16.918	-2,0%	-339
	Servicios de alojamiento	5.898	-3,5%	-217	6.079	-3,0%	-181
	Servicios de comidas y bebidas	10.681	1,7%	177	10.839	-1,5%	-158
DATO PARA CANARIAS	TOTAL SECTORES	268.422	-7,6%	-21.953	270.059	-0,6%	-1.637
	SECTOR TURÍSTICO	55.953	-5,2%	-3.070	57.351	-2,4%	-1.398
	HOSTELERÍA	40.384	-3,1%	-1.299	41.778	-3,3%	-1.394
	Servicios de alojamiento	16.380	-4,7%	-803	17.115	-4,3%	-735
	Servicios de comidas y bebidas	24.004	-2,0%	-496	24.663	-2,7%	-659

NOTA: RAMA HOSTELERÍA= Servicios de alojamientos y Servicios de comida y bebida. SECTOR TURÍSTICO (incluye actividades características del turismo según recomendaciones internacionales (OMT))
Fuente: OBECAN. Elaboración: Turismo de Tenerife

servicios de alojamiento (217 parados menos), mientras que aumentan un +1,7% los parados en los *servicios de comidas y bebidas* (177 parados más).

Además de en los servicios de alojamiento, el paro se reduce en prácticamente todas las ramas características del sector turístico, con excepción de la ya mencionada servicios de comida y bebida (+1,7%) y las actividades de creación, artísticas y espectáculos (+11,3%). Entre las que reducen paro, destacan los descensos en las vinculadas al transporte aéreo, actividades de alquiler, actividades anexas al transporte, transporte marítimo y de agencias de viajes y operadores turísticos.

En **Canarias**, el sector turístico registra un descenso del paro de un -5,2%, lo que se traduce en 3.070 parados menos que en julio del año anterior, hasta alcanzar un total de 55.953 parados en el sector turístico. Se reducen los parados en todas las ramas con excepción las actividades de creación, artísticas y espectáculos (+5,5%).

PARO REGISTRADO EN EL SERVICIO PÚBLICO DE EMPLEO ESTATAL (SPEE). ACTIVIDADES CARACTERÍSTICAS DEL TURISMO** (JULIO)					
		2013	2014	Variación interanual (%)	Diferencia interanual
		PARADOS	PARADOS		
☒ Total Sector Turístico**	CANARIAS	59.023	55.953	-5,2%	-3.070
	TENERIFE	23.625	22.919	-3,0%	-706
	GRAN CANARIA	23.527	22.244	-5,5%	-1.283
	FUERTEVENTURA	4.357	3.961	-9,1%	-396
	LANZAROTE	5.020	4.569	-9,0%	-451
	LA PALMA	1.896	1.733	-8,6%	-163
	EL HIERRO	167	175	4,8%	8
	LA GOMERA	431	352	-18,3%	-79

**Incluye las siguientes ramas de actividad, conforme a CNAE 2009: 49 -Transporte terrestre y por tubería; 50 -Transporte marítimo y por vías navegables interiores; 51 -Transporte aéreo; 52 -Almacenamiento y actividades anexas al transporte; 55 -Servicios de alojamiento; 56 -Servicios de comidas y bebidas; 77 -Actividades de alquiler; 79 -Actividades de agencias de viajes, operadores turísticos, servicios de reservas y actividades relacionadas con los mismos; 90 -Actividades de creación, artísticas y espectáculos; 91 -Actividades de bibliotecas, archivos, museos y otras actividades culturales; 93 -Actividades deportivas, recreativas y de entretenimiento.
Fuente: Observatorio Canario de Empleo (OBECAN). Elaboración: Turismo de Tenerife

A nivel insular, se reduce la cifra de parados en todas las islas excepto en El Hierro. Gran Canaria es la isla que más parados reduce en valores absolutos, seguida de Tenerife.

En Canarias, al igual que sucede en Tenerife, los resultados del paro en el mes presentan un mejor comportamiento en el conjunto de sectores (-7,6%) que en el sector turístico (-5,2%).

CONTRATOS REGISTRADOS EN TENERIFE Y CANARIAS (julio 2014)

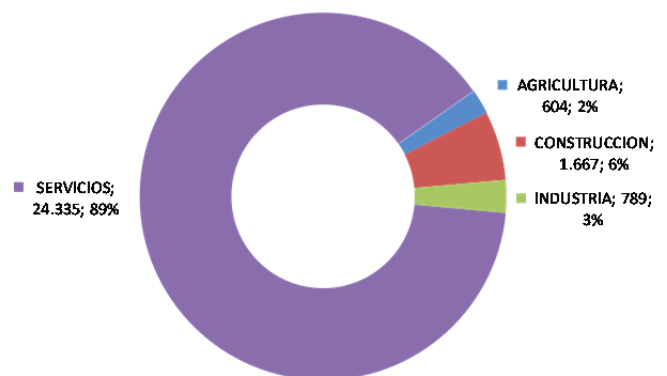
Total sectores económicos

En **Tenerife**, en el mes de julio se formalizaron 27.395 nuevos contratos en el total de sectores económicos, 2.253 contratos más que en julio 2013.

De esta cifra, el 89% se registraron en el sector servicios, un 6% en Construcción, un 3% en Industria y un 2% en Agricultura. Aumentan en todos las contrataciones respecto a las realizadas en julio del año anterior, concretamente en *Agricultura* se incrementan un 44,8%, un 40,4% en *Industria* y un 17% en *Construcción*.

En el *sector Servicios* aumentan las nuevas contrataciones un 7%, con incremento destacado en *Hostelería* (48%). Aumentan un 12,5% las contrataciones en *Comercio*, sin embargo caen un 14% las contrataciones en el *resto de Servicios*.

DISTRIBUCIÓN DEL NÚMERO DE CONTRATOS SEGÚN SECTORES DE ACTIVIDAD (julio 2014)



En **Canarias**, se registran 65.597 contratos nuevos en el mes de julio, lo que supone un incremento de un 10,9% respecto al año anterior, es decir, 6.453 contrataciones más.

También en Canarias, todos los sectores económicos aumentan sus contrataciones en julio: crecen los contratos en Agricultura (+49,5%), Industria (+42,9%), Construcción (+31%) y Servicios (+7,9%) respecto a julio del año anterior.

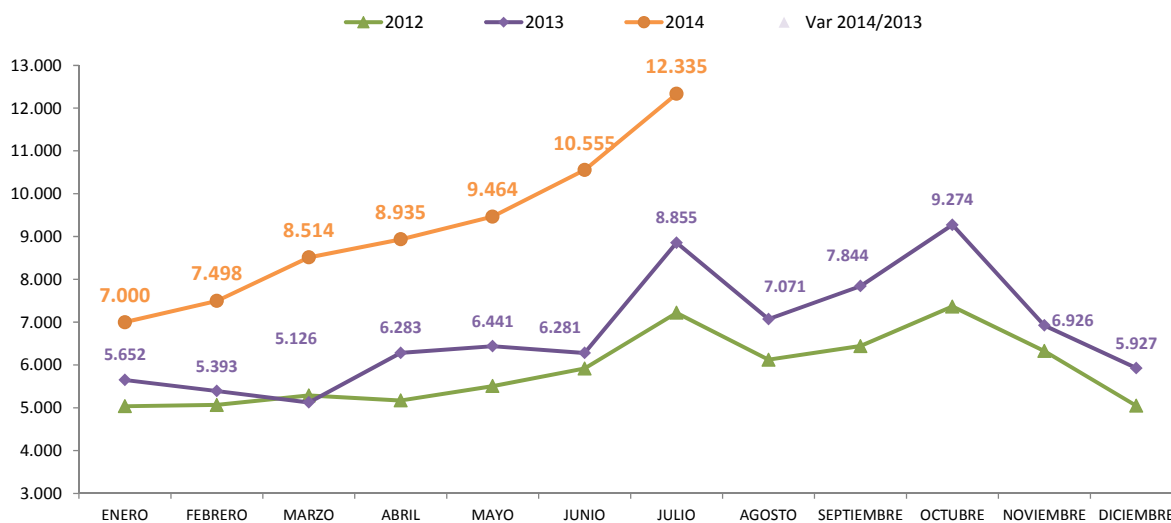
CONTRATOS POR SECTORES ECONÓMICOS (julio)						
	2013		2014		var 2014/2013	
	CANARIAS	TENERIFE	CANARIAS	TENERIFE	CANARIAS	TENERIFE
AGRICULTURA	1.139	417	1.703	604	49,5%	44,8%
CONSTRUCCION	3.336	1.425	4.369	1.667	31,0%	17,0%
INDUSTRIA	1.598	562	2.283	789	42,9%	40,4%
SERVICIOS	53.071	22.738	57.242	24.335	7,9%	7,0%
<i>COMERCIO</i>	7.275	3.203	8.161	3.602	12,2%	12,5%
<i>HOSTELERIA</i>	16.375	6.348	22.168	9.393	35,4%	48,0%
<i>RESTO DE SERVICIOS</i>	29.421	13.187	26.913	11.340	-8,5%	-14,0%
TOTAL SECTORES	59.144	25.142	65.597	27.395	10,9%	9,0%
Total Sector Turístico	22.506	8.855	29.358	12.335	30,4%	39,3%
Actividades de agencias de viajes, operadores turísticos, servicios de reservas y actividades relacionadas con los mismos	346	243	404	271	16,8%	11,5%
Actividades de alquiler	777	387	656	250	-15,6%	-35,4%
Actividades de bibliotecas, archivos, museos y otras actividades culturales	47	25	44	9	-6,4%	-64,0%
Actividades de creación, artísticas y espectáculos	1.271	664	1.200	650	-5,6%	-2,1%
Actividades deportivas, recreativas y de entretenimiento	1.458	547	1.927	762	32,2%	39,3%
Actividades anexas al transporte	396	65	943	345	138,1%	430,8%
Servicios de alojamiento	8.288	2.571	12.578	5.063	51,8%	96,9%
Servicios de comidas y bebidas	8.087	3.777	9.590	4.330	18,6%	14,6%
Transporte aéreo	69	42	69	30	0,0%	-28,6%
Transporte marítimo	436	115	481	92	10,3%	-20,0%
Transporte terrestre	1.331	419	1.466	533	10,1%	27,2%

FUENTE: OBECAN. ELABORACIÓN: TURISMO DE TENERIFE

Sector Turismo

Respecto al **sector turístico de Tenerife**, en julio se realizaron un total de 12.335 nuevas contrataciones, un 39,3% más que en el mismo mes de 2013, lo que se traduce en 3.480 contratos más. Además, estas contrataciones fueron un 16,9% superior a las registradas en junio. En el caso de los contratos, el crecimiento en sector turístico es superior al registrado en el conjunto de sectores económicos.

EVOLUCIÓN MENSUAL DE LOS CONTRATOS EN EL SECTOR TURÍSTICO DE TENERIFE



FUENTE: OBECAN. ELABORACIÓN: TURISMO DE TENERIFE

Las contrataciones en *Hostelería* se incrementan un 48% respecto al año anterior, con un aumento destacado en *Servicios de alojamiento* (+96,9%). También, aumentan los contratos en los *Servicios de comidas y bebidas* (14,6%).

MES: Julio		CONTRATOS REGISTRADOS EN EL SERVICIO PÚBLICO DE EMPLEO ESTATAL (SPEE).					
		CONTRATOS REGISTRADOS					
		Mes actual	Var (%) año anterior	Dif. Año anterior	Mes anterior	var (%) mes actual respecto al	dif. mes actual respecto al
DATO PARA TENERIFE	TOTAL SECTORES	27.395	9,0%	2.253	23.728	15,5%	3.667
	SECTOR TURÍSTICO	12.335	39,3%	3.480	10.555	16,9%	1.780
	SECTOR HOSTELERÍA	9.393	48,0%	3.045	7.692	22,1%	1.701
	Servicios de alojamiento	5.063	96,9%	2.492	3.947	28,3%	1.116
	Servicios de comidas y bebidas	4.330	14,6%	553	3.745	15,6%	585
DATO PARA CANARIAS	TOTAL SECTORES	65.597	10,9%	6.453	55.018	19,2%	10.579
	SECTOR TURÍSTICO	29.358	30,4%	6.852	24.802	18,4%	4.556
	SECTOR HOSTELERÍA	22.168	35,4%	5.793	18.748	18,2%	3.420
	Servicios de alojamiento	12.578	51,8%	4.290	10.644	18,2%	1.934
	Servicios de comidas y bebidas	9.590	18,6%	1.503	8.104	18,3%	1.486

NOTA: RAMA HOSTELERÍA= Servicios de alojamientos y Servicios de comida y bebida. SECTOR TURÍSTICO (incluye actividades características del turismo según recomendaciones internacionales (OMT))
Fuente: OBECAN. Elaboración: Turismo de Tenerife

En las restantes ramas de actividad vinculadas al sector turístico, se registra un comportamiento positivo en las actividades anexas al transporte; actividades deportivas, recreativas y de entretenimiento; y en actividades de agencia de viajes y operadores turísticos. Por el contrario, en el resto de ramas de actividad se registran menos contrataciones en julio que el año anterior.

Los datos de **Canarias** también muestran importantes crecimientos en el sector turístico. En julio se formalizaron 29.358 contratos, 6.852 contratos más que en julio de 2013, lo que supone un crecimiento interanual de un 30,4%.

		CONTRATOS REGISTRADOS EN EL SERVICIO PÚBLICO DE EMPLEO ESTATAL (SPEE). ACTIVIDADES CARACTERÍSTICAS DEL TURISMO** (Julio)				
		2013	2014	Variación interanual (%)	Diferencia interanual	cuota 2014
Total Sector Turístico	CANARIAS	22.506	29.358	30,4%	6.852	100%
	TENERIFE	8.855	12.335	39,3%	3.480	42%
	GRAN CANARIA	7.848	9.875	25,8%	2.027	34%
	FUERTEVENTURA	2.511	2.629	4,7%	118	9%
	LANZAROTE	2.674	3.569	33,5%	895	12%
	LA PALMA	402	752	87,1%	350	3%
	EL HIERRO	75	82	9,3%	7	0%
	LA GOMERA	141	116	-17,7%	-25	0%

**Incluye las siguientes ramas de actividad, conforme a CNAE 2009: 49 -Transporte terrestre y por tubería; 50 -Transporte marítimo y por vías navegables interiores; 51 -Transporte aéreo; 52 -Almacenamiento y actividades anexas al transporte; 55 -Servicios de alojamiento; 56 -Servicios de comidas y bebidas; 77 -Actividades de alquiler; 79 -Actividades de agencias de viajes, operadores turísticos, servicios de reservas y actividades relacionadas con los mismos; 90 -Actividades de creación, artísticas y espectáculos; 91 -Actividades de bibliotecas, archivos, museos y otras actividades culturales; 93 -Actividades deportivas, recreativas y de entretenimiento.
Fuente: Observatorio Canario de Empleo (OBECAN). Elaboración: Turismo de Tenerife

Los mayores incrementos de contratos en términos absolutos se registran Tenerife (3.480 contratos más), seguida de Gran Canaria (+2.027).

Respecto al mes de junio 2014, aumenta un 18,4% el número de contratos en el sector turístico de Canarias (4.556 contratos más).

CONTRATOS REGISTRADOS EN TENERIFE Y CANARIAS: acumulado julio 2014

Total de sectores económicos

En los siete primeros meses de 2014, en Tenerife se han formalizado 153.601 contratos, un 15% más que igual periodo del año anterior (+20.054 contratos).

En Canarias, el incremento de contratos es similar al registrado en Tenerife, un 15,1% más de contrataciones que en 2013, lo que supone 46.999 contratos más que sitúa la cifra del acumulado a julio en 358.099 contratos.

Sector Turismo

En el *sector turístico* de **Tenerife** se registra un total de 64.301 contratos nuevos entre enero y julio 2014, lo que supone un incremento de un 46%, 20.270 contratos más que en igual periodo de 2013.

En *Hostelería* se formalizan 48.426 contratos, con un incremento del +54,9% respecto al año anterior, lo que representa 17.154 contratos más: 12.647 contratos más en *servicios de alojamiento* (+99%) y 4.507 más en *servicios de comidas y bebidas* (+24,4%).

En **Canarias**, las contrataciones en el sector turístico acumulan un incremento del +38,8%, 42.977 contratos más, para un total de 153.847 contratos formalizados de enero a julio 2014.

Acumulado a Julio: CONTRATOS REGISTRADOS EN EL SERVICIO PÚBLICO DE EMPLEO ESTATAL				
CONTRATOS REGISTRADOS				
		Acumulado año	Var (%) año anterior	Dif. Año anterior
DATO PARA TENERIFE	TOTAL SECTORES	153.601	15,0%	20.054
	SECTOR TURÍSTICO	64.301	46,0%	20.270
	SECTOR HOSTELERÍA	48.426	54,9%	17.154
	Servicios de alojamiento	25.423	99,0%	12.647
Servicios de comidas y bebidas	23.003	24,4%	4.507	
DATO PARA CANARIAS	TOTAL SECTORES	358.099	15,1%	46.999
	SECTOR TURÍSTICO	153.847	38,8%	42.977
	SECTOR HOSTELERÍA	116.664	45,3%	36.381
	Servicios de alojamiento	65.850	66,3%	26.251
Servicios de comidas y bebidas	50.814	24,9%	10.130	

NOTA: RAMA HOSTELERÍA= Servicios de alojamientos y Servicios de comida y bebida. SECTOR TURÍSTICO (incluye actividades características del turismo según recomendaciones internacionales (OMT))
Fuente: OBECAN. Elaboración: Turismo de Tenerife

También en Canarias se registra una evolución muy positiva en las contrataciones en *Hostelería* (+45,3%) para un total de 116.664 contratos registrados, 36.381 contratos más. Dentro de la Hostelería, la rama de *servicios de alojamientos* incrementa sus contrataciones un 66,3%, mientras que la rama de los *servicios de comidas y bebidas* aumenta sus contrataciones un 24,9%.

CARACTERÍSTICAS DE LAS CONTRATACIONES EN EL SECTOR TURÍSTICO DE TENERIFE: julio y acumulado 2014

Según la duración de los contratos, en el sector turístico de Tenerife un 91% de las nuevas contrataciones en el mes de julio han sido temporales y el 9% han sido indefinidas. En ambas modalidades aumenta las contrataciones respecto a julio 2013, un 40,6% en el primer caso y un 27,1% en el caso de las indefinidas.

En el acumulado a julio, un 90% de las contrataciones formalizadas han sido temporales, mientras que un 10% han sido de carácter indefinido. El incremento de los contratos temporales en el periodo ha sido de un 48,1%, mientras que los de duración indefinida aumentan un 22,9%.

Por ramas de actividad turística, en el periodo acumulado a julio, las actividades relacionadas con transporte terrestre son las que presenta mayor peso de contrataciones indefinidas (23,6%) frente a las temporales (76,3%), le sigue las actividades de museos y culturales con un 19% de contrataciones indefinidas, y en los servicios de comidas y bebidas (16,8%).

Por el contrario, en los servicios de alojamiento apenas un 3% del total de contratos son indefinidos, siendo el peso más bajo de toda las ramas características del sector Turístico.

CONTRATOS REGISTRADOS EN EL SECTOR TURÍSTICO DE TENERIFE SEGÚN DURACIÓN DEL CONTRATO (julio 2014)					CONTRATOS REGISTRADOS EN EL SECTOR TURÍSTICO DE TENERIFE SEGÚN DURACIÓN DEL CONTRATO (acumulado julio 2014)				
	contratos	diferencia absoluta	variación interanual	Cuota		contratos	diferencia absoluta	variación interanual	Cuota
Total contratos	12.335	3.480	39,3%	100%	Total contratos	64.301	20.270	46,0%	100%
Contratos indefinidos*	1.124	240	27,1%	9%	Contratos indefinidos*	6.240	1.162	22,9%	10%
Contratos temporales	11.211	3.240	40,6%	91%	Contratos temporales	58.061	19.108	49,1%	90%
(*) Incluye contratos convertidos en indefinidos Fuente: Servicio Público de Empleo Estatal					(*) Incluye contratos convertidos en indefinidos Fuente: Servicio Público de Empleo Estatal				

Respecto a la nacionalidad de los contratados, el 81% de los contratos realizados en el sector turístico de Tenerife en julio fueron firmados por españoles, mientras que un 11% se formalizaron a extranjeros no comunitarios, y un 8% a extranjeros comunitarios.

Se incrementa las contrataciones en el sector turístico a españoles un +43,2% y un +54,6% a extranjeros no comunitarios, mientras que caen las contrataciones a extranjeros comunitarios un -1,3% respecto a julio 2013.

En cuanto a las nacionalidades comunitarias, el mayor número de contratos en junio se han realizado a italianos (471 contratos), seguido de los británicos (204 contratos) y alemanes (54 contratos). De otra parte, entre las principales nacionalidades no comunitarias están los cubanos (165 contratos), colombianos (164 contratos) y marroquíes (145 contratos).

Para el periodo acumulado a julio 2014, las cuotas de contrataciones por grandes grupos de nacionalidades se reparten en un 79% a españoles, un 9% a extranjeros comunitarios y un 12% extranjeros no comunitarios. Aumenta la contratación de españoles un +53,1%, la de extranjeros comunitarios un +7,7%, y la de extracomunitarios un +41%.

CONTRATOS REGISTRADOS EN EL SECTOR TURÍSTICO EN EL SERVICIO PÚBLICO DE EMPLEO ESTATAL (SPEE) TENERIFE (julio 2014)

	2014	dif. 14-13	var. 14/13	Cuota
Españoles	9.931	2.998	43,2%	81%
Extranjeros comunitarios	1.002	-13	-1,3%	8%
Extranjeros no comunitarios	1.402	495	54,6%	11%
Total	12.335	3.480	39,3%	100%

Fuente: OBECAN. Elaboración: Turismo de Tenerife

CONTRATOS REGISTRADOS EN EL SECTOR TURÍSTICO EN EL SERVICIO PÚBLICO DE EMPLEO ESTATAL (SPEE) TENERIFE (acumulado julio 2014)

	2014	dif. 14-13	var. 14/13	Cuota
Españoles	50.930	17.672	53,1%	79%
Extranjeros comunitarios	5.892	423	7,7%	9%
Extranjeros no comunitarios	7.479	2.175	41,0%	12%
Total	64.301	20.270	46,0%	100%

Fuente: OBECAN. Elaboración: Turismo de Tenerife

CONTRATOS EN EL CONJUNTO DE LA ECONOMÍA ESPAÑOLA

En junio se formalizaron en España un total de 1.645.236 nuevos contratos, un 9,1% más que en el mismo mes de 2013 y que se traduce en +137.895 contratos más que en igual periodo. Todas las CCAA aumentaron sus contrataciones en el mes de julio respecto al año anterior.

En el conjunto de la economía española, el 93,1% de las contrataciones fueron temporales frente a un 6,9% de contrataciones indefinidas.

Los contratos indefinidos registraron un incremento interanual del +18,4%, mientras que los temporales crecieron un 8,5%.

En el caso de Canarias, la temporalidad de los contratos es menor que en el conjunto nacional, representando los contratos temporales del mes el 90,3% frente a un 9,7% de indefinidos.

CONTRATOS POR COMUNIDADES AUTÓNOMAS

COMUNIDADES AUTÓNOMAS	MES JULIO 2014	VARIACIÓN			
		MENSUAL		ANUAL	
		ABSOLUTA	RELATIVA	ABSOLUTA	RELATIVA
ANDALUCIA	331.259	4.045	1,24	22.821	7,40
ARAGON	49.921	1.631	3,38	4.626	10,21
PRINCIPADO DE ASTURIAS	31.666	4.197	15,28	2.829	9,81
ILLES BALEARS	43.713	-4.565	-9,46	3.287	8,13
CANARIAS	65.597	10.579	19,23	6.453	10,91
CANTABRIA	21.424	2.408	12,66	574	2,75
CASTILLA-LA MANCHA	71.771	7.593	11,83	6.503	9,96
CASTILLA Y LEON	79.792	8.221	11,49	6.433	8,77
CATALUÑA	271.151	43.532	19,12	28.341	11,67
COM. VALENCIANA	156.603	18.447	13,35	12.628	8,77
EXTREMADURA	58.241	-735	-1,25	5.955	11,39
GALICIA	91.604	17.387	23,43	7.309	8,67
COM. DE MADRID	185.963	12.467	7,19	18.606	11,12
REGION DE MURCIA	69.603	-1.744	-2,44	5.158	8,00
COM. FORAL DE NAVARRA	29.811	2.508	9,19	3.164	11,87
PAIS VASCO	72.800	1.115	1,56	3.927	5,70
LA RIOJA	10.695	-475	-4,25	450	4,39
CEUTA	1.466	-129	-8,09	-607	-29,28
MELILLA	1.419	122	9,41	-70	-4,70
ZONA EXTRANJERA	737	-241	-24,64	-492	-40,03
TOTAL	1.645.236	126.363	8,32	137.895	9,15
CONTRATOS JULIO 2014					

	MES	CUOTA	VARIACIÓN			
			MENSUAL		ANUAL	
			ABSOLUTA	RELATIVA	ABSOLUTA	RELATIVA
TOTAL CONTRATOS	1.645.236	100,0%	126.363	8,32	137.895	9,15
CONTRATOS INDEFINIDOS*	114.071	6,9%	3.813	3,46	17.733	18,41
CONTRATOS TEMPORALES	1.531.165	93,1%	122.550	8,70	120.162	8,52

PARO EN EL CONJUNTO DE LA ECONOMÍA ESPAÑOLA

En el conjunto nacional, en julio se registró un descenso del paro del 5,9%, lo que equivale a 278.954 parados menos que hace un año, para un total de 4.419.860 parados.

En relación al mes de junio 2014, se reduce el paro en 29.841 personas (-0,67%)

El descenso del paro en Canarias (-7,6%) supera a la media nacional (-5,9%).

PARO REGISTRADO POR COMUNIDADES AUTÓNOMAS (JULIO 2014)

COMUNIDADES AUTÓNOMAS	TOTAL	VARIACIÓN			
		MENSUAL		ANUAL	
		ABSOLUTA	RELATIVA	ABSOLUTA	RELATIVA
ANDALUCIA	1.019.499	-3.487	-0,34	-31.658	-3,01
ARAGON	102.153	3.317	3,36	-8.109	-7,35
PRINCIPADO DE ASTURIAS	92.387	-2.961	-3,11	-8.104	-8,06
ILLES BALEARS	62.123	-455	-0,73	-7.231	-10,43
CANARIAS	268.422	-1.637	-0,61	-21.953	-7,56
CANTABRIA	46.730	-2.406	-4,90	-3.315	-6,62
CASTILLA-LA MANCHA	236.705	-2.190	-0,92	-13.101	-5,24
CASTILLA Y LEON	214.399	-4.220	-1,93	-13.948	-6,11
CATALUÑA	568.231	-1.983	-0,35	-42.198	-6,91
COM. VALENCIANA	524.099	-3.141	-0,60	-44.485	-7,82
EXTREMADURA	134.279	-371	-0,28	-7.984	-5,61
GALICIA	240.279	-12.031	-4,77	-20.823	-7,98
COM. DE MADRID	505.978	550	0,11	-36.422	-6,71
REGION DE MURCIA	139.101	1.689	1,23	-9.359	-6,30
COM. FORAL DE NAVARRA	46.747	-360	-0,76	-4.232	-8,30
PAIS VASCO	167.393	-371	-0,22	-4.200	-2,45
LA RIOJA	24.642	-96	-0,39	-2.033	-7,62
CEUTA	13.408	446	3,44	364	2,79
MELILLA	13.285	-134	-1,00	-163	-1,21
TOTAL	4.419.860	-29.841	-0,67	-278.954	-5,94

EPA II trimestre 2014 (INE)

Datos nacionales

Según datos publicados por la Encuesta de Población Activa, en España la población ocupada durante el II trimestre de 2014 se sitúa en 17.353.000 personas, aumentando la cifra de ocupados en 192.400 personas respecto al II trimestre de 2013, lo que supone un incremento del +1,12%, el primer resultado positivo en seis años. Las comparaciones trimestrales y anuales de las variables laborales contenidas en este informe pueden estar influidas por el efecto calendario de la Semana Santa, que en 2014 se celebra en el segundo trimestre, mientras que en 2013 fue en el primer trimestre

La tasa de empleo en España se sitúa en un 45,04% en el II trimestre 2014, subiendo +0,68 puntos respecto al II trimestre 2013.

En el último año aumenta la población ocupada tan sólo en el sector de los Servicios (+263.800 ocupados más), acusando descensos de ocupados la Construcción (-55.200 menos), la Agricultura (-13.800) y la Industria (-2.400 ocupados menos).

En relación a la población parada, en el segundo trimestre de 2014 desciende en España un -7%, lo que supone una cifra de -424.400 parados menos que en igual periodo de 2013, situándose la población sin empleo en 5.622.900 personas.

La tasa de paro se sitúa en este trimestre en un 24,5%, bajando 1,58 puntos en un año.

La población desempleada desciende en todos los sectores de actividad, registrando los Servicios el descenso de -216.600 parados, la Construcción -95.900 personas, la Industria -72.600 parados menos y, la Agricultura -7.800 parados menos que hace un año.

La población activa en España desciende un -1%, lo que supone una cantidad de -232.000 activos menos que en el II trimestre 2013, alcanzándose la cifra de 22.975.900 activos en el país. La tasa de actividad en este trimestre se sitúa en el 59,63%, reduciéndose 0,36 puntos.

Mientras tanto, la población inactiva española aumenta en +79.400 personas, un +0,5%, y se sitúa en 15.552.200 personas.

El 37,7% de estos inactivos son jubilados, un 15,9% estudiantes y un 24,8% dedicado a labores de hogar. El resto, personas que perciben una pensión diferente a jubilación, incapacitados y en otras situaciones. El mayor incremento de inactivos se da en el segmento de jubilados, y menos en el de labores de hogar.

Canarias

En lo que respecta a Canarias, en el II trimestre de 2014 su población ocupada se sitúa en 735.100 personas, aumentando un +1,4% respecto a igual periodo de 2013, lo que viene a representar 10.100 ocupados más que hace un año.

La tasa de empleo en las islas es de un 41,3%, aumentando 0,26 puntos respecto al II trimestre de 2013. Aunque el aumento de ocupados es ligeramente superior al de la media nacional, Canarias mantiene una tasa de ocupación 3 puntos por debajo de la media española.

En el II trimestre se incrementa la cifra de ocupados en Canarias en el sector de los Servicios (19.600 ocupados más) y en Agricultura (+4.400), disminuyendo en el sector de la Industria (-4.700 ocupados) y en la Construcción (-9.100).

En relación al dato de parados, la cifra de población parada en Canarias, un total de 356.900 personas, se reduce un -1,5%, lo que se traduce en 5.500 personas menos en comparación a las que había hace un año.

La tasa de paro se sitúa en un 32,7%, y se reduce -0,64 puntos en comparación a la del II trimestre de 2013. Una tasa que mantiene un diferencial de más de ocho puntos por encima de la de la media española (Tasa paro 24,5%).

Según sectores económicos, disminuye la población parada en los Servicios (14.500 menos), en el sector de la Construcción (-8.400) y en la Agricultura (-1.700). Aumenta sin embargo en el sector Industrial (+600).

En Canarias, y a diferencia del dato nacional, aumenta su población activa un +0,4%, contabilizándose +4.400 activos más que hace un año, gracias al aumento de ocupados y reducción del paro. Así, la población de activos se sitúa en las Islas en 1.91.900 personas y su tasa de actividad en un 61,3%, -0,22 puntos menos que el año anterior.

También crece la población inactiva en +9.000 personas, lo que supone un +1,3% más que hace un año. Se produce un aumento importante de estudiantes y personas dedicadas a labores del hogar. Del mismo modo, aumentan los jubilados.

Si bien en el conjunto español el incremento de inactivos se produce entre los menores de 24 años y los mayores de 65 años, en Canarias se concentra en el segmento de 20 a 24 años y en menor medida entre los mayores de 65 años.

La población mayor de 16 años en Canarias asciende a 1.781.000 personas, aumentando en este II trimestre de 2014 en +13.500 personas, un +0,8% más respecto al año anterior. Un crecimiento de población con mayor peso en el segmento de ocupados así como en el de inactividad.

Tenerife

En Tenerife, la población ocupada aumenta en el trimestre un +1,2%, lo que viene a representar a +3.680 ocupados más que en igual trimestre de 2013. De este modo, la cifra total de ocupados en la Isla se sitúa en 309.700 personas.

La tasa de empleo en el trimestre es de un 40,8%, inferior a la de Canarias y a la de total España, y crece en la isla en +0,11 puntos respecto al II trimestre de 2013, también por debajo del crecimiento medio en Canarias y en el conjunto español.

La situación de paro afecta a 150.000 personas, un +5,3% más que hace un año, aumentando la cifra de parados de la Isla en +7.490 personas. Tenerife es la única isla de Canarias que registra aumento en su población parada, al contrario del conjunto canario y de lo que sucede en el total nacional.

La tasa de paro en Tenerife se sitúa en un 32,6%, +0,86 puntos más elevada que hace un año y similar a la tasa de paro en Canarias, que como ya se ha comentado, supera a la tasa registrada en el total nacional.

Con este balance de ocupados y parados en Tenerife, la población activa de la isla se sitúa en 459.700 personas, aumentando en un +2,5% respecto al II trimestre de 2013, lo que se traduce en 11.700 activos más que en igual periodo de 2013. El crecimiento de activos se nutre en mayor medida por población parada que por la ocupada.

La tasa de actividad en Tenerife se situó en el trimestre en un 60,5%, +0,92 puntos más elevada que en el año anterior.

De otra parte, su población inactiva, que en el II trimestre alcanza a 300.000 personas, disminuye un -1,4%, con -4.210 inactivos menos que hace un año. Tenerife es la única isla en la que se reducen los inactivos en el periodo. Concretamente se reduce la población inactiva en el segmento de 25 o más años (6.880 inactivos menos, -2,7%), aumentando los inactivos menores de 25 años un 5,4% (2.670 más).

Con todo, el total de la población en edad de trabajar (mayor > de 16 años) supone una cifra de 759.700 personas en Tenerife, aumentando en el II trimestre en +6.940 personas, un +0,9% más que hace un año. Un crecimiento de población con mayor peso en el grupo de parados que lo que lo tiene en población ocupada.

Flujos de situación entre trimestres

Si se observa la movilidad de la situación entre los dos trimestres de 2014 (I trimestre y II trimestre) para los datos del total nacional, se observa la continuidad del empleo en el 92,2% de los ocupados, abandonando la situación de desempleo en el trimestre anterior un 5,7%, y la situación de inactividad un 2,1%.

En la población parada, la prolongación de esta situación es alta, con un 73,6% que se mantiene en desempleo en los 6 primeros meses del año. Un 14,8% del paro está generado por personas que vienen de la inactividad, y un 11,5% por personas que se encontraban ocupadas durante el primer trimestre.

La situación de inactividad se mantiene en los dos trimestre para un 92,2%, engrosando este estado de inactividad personas que provienen del paro (4,8%) y un 2,2% procedentes de un empleo durante el primer trimestre.

Aunque para Canarias estos mismos datos no están aún disponibles para el II trimestre de 2014, el análisis de movilidad entre el I trimestre 2014 y el IV trimestre 2013, reflejan movimientos muy similares en continuidad del empleo, con un 92,5% de ocupados que también lo estaban en el trimestre anterior. Un 6,1% de los ocupados provienen de una situación de paro, y un 1,4% de la situación de inactividad.

Para la población parada, el 77,4% ya estaba en esta misma situación en el trimestre anterior, mientras que un 11,3% procede de un empleo, y un 11,4% cambia desde la situación de inactividad.

La situación de inactividad en Canarias se mantiene para un 91,1% entre los dos trimestre. Del resto, el 6,2% de los inactivos del I trimestre de 2014 lo conforman personas que estaban paradas en el trimestre anterior, y un 1,8% personas que tenían un empleo.

Aun teniendo en consideración del error que supone analizar periodos diferentes de movilidad en España y en Canarias, los datos parecen apuntar a una estabilidad del empleo similar en Canarias a la del conjunto nacional, aunque sin embargo la situación de paro parece resultar algo más duradera en Canarias que en el total español.

De otra parte, en Canarias es algo mayor el peso del flujo desde el paro hacia la inactividad que en el conjunto nacional, pero también el movimiento desde el paro hacia la ocupación. Sin embargo, es menor el movimiento de personas desde la situación de inactividad hacia la situación de paro, o personas desde la situación de inactividad hacia el empleo.

Movilidad en la relación con la actividad entre los trimestres actual y anterior

TOTAL ESPAÑA	Clasificación en el trimestre actual II Tri 2014			
	Total pob. >16	Ocupados	Parados	Inactivos
Clasificación en el trimestre anterior I tri 2014				
Total pob. >16	100%	100%	100%	100%
Ocupados	44,1%	92,2%	11,5%	2,2%
Parados	15,2%	5,7%	73,6%	4,8%
Inactivos	40,3%	2,1%	14,8%	92,2%
No consta	0,3%	0,0%	0,0%	0,7%

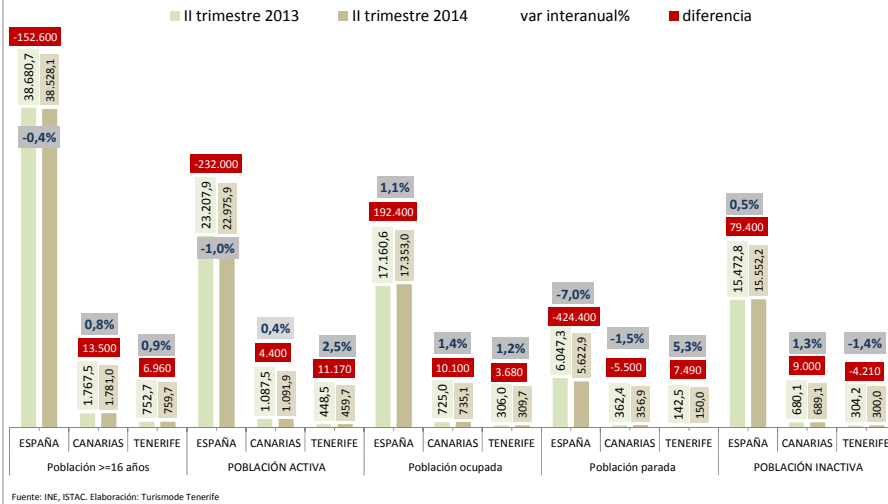
FUENTE: EPA (INE). ELABORACION: Turismo de Tenerife

Movilidad en la relación con la actividad entre los trimestres actual y anterior

CANARIAS	Clasificación en el trimestre actual I Tri 2014			
	Total pob. >16	Ocupados	Parados	Inactivos
Total pob. >16	100%	100%	100%	100%
Ocupados	41,3%	92,5%	11,3%	1,8%
Parados	20,4%	6,1%	77,4%	6,2%
Inactivos	37,9%	1,4%	11,4%	91,1%
No consta	0,4%	0,9%

FUENTE: EPA (INE). ELABORACION: Turismo de Tenerife

EVOLUCIÓN POBLACIÓN ACTIVA, OCUPADA, PARADA E INACTIVA EN ESPAÑA, CANARIAS Y TENERIFE- EPA II trimestre 2014/2013 (unidad: en miles)



EVOLUCIÓN TASAS DE ACTIVIDAD, EMPLEO Y PARO EN ESPAÑA, CANARIAS Y TENERIFE EPA II trimestre 2014/2013

