



# Informe de empleo

## Situación paro y contratos en el sector Turismo

(OBECAN, SPEE)  
noviembre 2017

## Indicadores de Rentabilidad y Empleo sector alojativo

enero-octubre 2017  
(ISTAC)

# SITUACIÓN DEL EMPLEO EN EL SECTOR DEL TURISMO

Noviembre 2017 (Fuentes: OBECAN, SPEE)

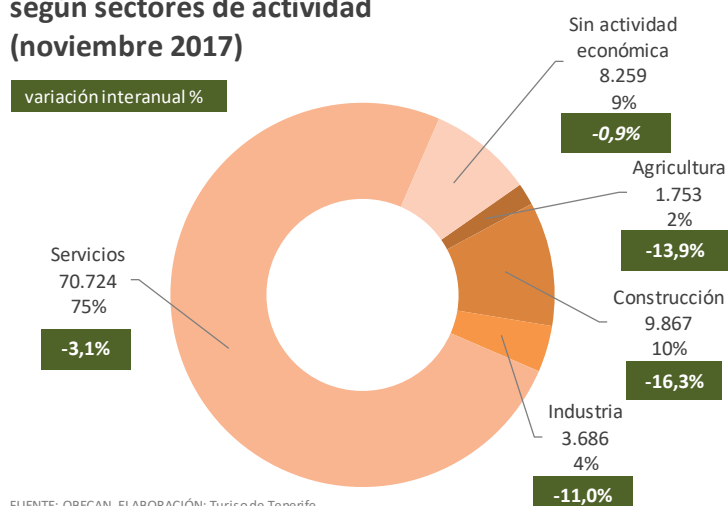
## PARO REGISTRADO EN EL MES: TENERIFE Y CANARIAS

### Total sectores económicos

**Tenerife** registró en el mes de noviembre un descenso en la cifra de parados del -5% en el total de sectores económicos, que se traduce en 4.974 parados menos que en noviembre 2016, con un balance en el mes de 94.289 personas en situación de paro. En la comparativa intermensual, en noviembre se redujo el paro ligeramente un -0,2% (159 parados menos) para el conjunto de la economía.

En el mes, todos los sectores económicos redujeron su cifra de parados. El 75% de los parados en Tenerife provenían del sector Servicios (70.724 parados), se redujo la cifra un -3,1% respecto al mismo mes del año anterior. El sector de la Construcción, con 9.867 parados, generó el 10% de los parados del mes, registrando este sector el mayor descenso en términos relativos (-16,3%). Un 4% de los parados procedían del sector Industrial (3.686 parados), un -11% menos que en el mismo mes del año anterior. Y la Agricultura, con el 2% de los parados de noviembre (1.753 parados), redujo sus cifras de desempleo un -13,9%. El restante 9% de los parados, un total de 8.259, no tenían empleo anterior y se redujo su volumen un -0,9%.

**Distribución del número de parados en Tenerife según sectores de actividad (noviembre 2017)**

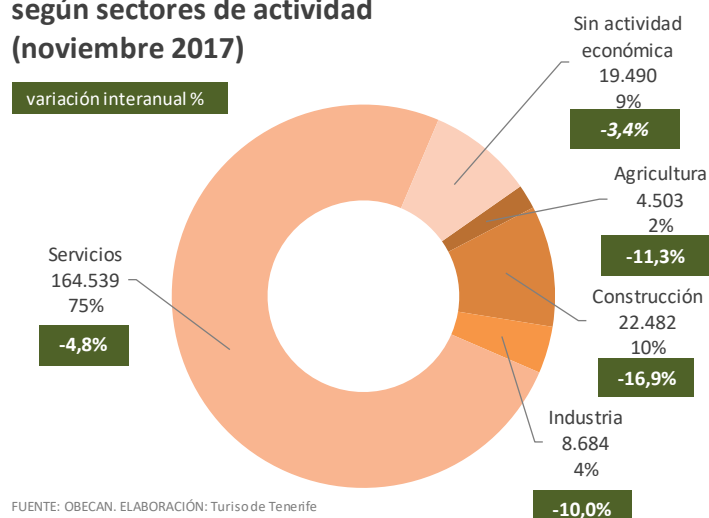


FUENTE: OBECAN. ELABORACIÓN: Turismo de Tenerife

En el conjunto del **Archipiélago**, el número de parados se situó en noviembre en 219.698 personas, lo que supuso un descenso del -2,6% respecto a noviembre de 2016 (15.076 parados menos). Respecto al mes de octubre, la cifra de parados en Canarias en noviembre se redujo un -0,9% (2.096 parados menos).

También en el conjunto de Canarias descendió el paro en todos los sectores económicos, con descensos más pronunciados que los ocurridos en Tenerife, en Servicios y Construcción, además del segmento de parados “sin actividad económica anterior”.

**Distribución del número de parados en Canarias según sectores de actividad (noviembre 2017)**

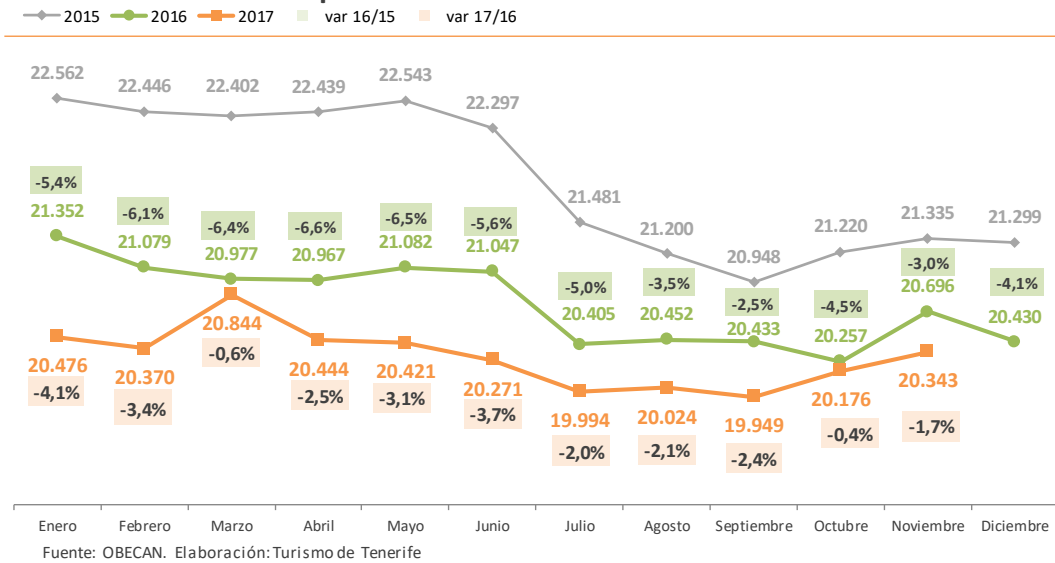


FUENTE: OBECAN. ELABORACIÓN: Turismo de Tenerife

## Sector Turismo

El sector turístico de **Tenerife** contabilizó en noviembre 20.343 personas en situación de paro, un -1,7% menos que hace un año, lo que supuso 353 parados menos. El sector registró un descenso de paro inferior al del conjunto de sectores económicos (-5%). Respecto al mes de octubre, aumentó el paro en 167 personas (+0,8%), comportamiento habitual en los últimos años, posiblemente efecto de la finalización de la temporada de verano.

### Evolución mensual del paro en Tenerife en el Sector Turístico



### Paro registrado en el servicio público de empleo estatal (SPEE) (noviembre 2017)

DATO PARA TENERIFE	TOTAL SECTORES	Mes actual	Var (%) año anterior	Dif. Año anterior	Mes anterior	var (%) mes actual respecto al mes anterior	dif. mes actual respecto al mes anterior
		94.289	-5,0%	-4.974	94.448	-0,2%	-159
SECTOR TURÍSTICO	20.343	-1,7%	-353	20.176	0,8%	167	
SECTOR HOSTELERÍA	15.526	0,1%	11	15.424	0,7%	102	
Servicios de alojamiento	5.292	2,2%	114	5.188	2,0%	104	
Servicios de comidas y bebidas	10.234	-1,0%	-103	10.236	0,0%	-2	
DATO PARA CANARIAS	TOTAL SECTORES	219.698	-6,4%	-15.076	221.794	-0,9%	-2.096
SECTOR TURÍSTICO	48.071	-2,6%	-1.284	47.691	0,8%	380	
SECTOR HOSTELERÍA	36.376	-1,0%	-357	36.111	0,7%	265	
Servicios de alojamiento	14.466	-0,3%	-50	14.041	3,0%	425	
Servicios de comidas y bebidas	21.910	-1,4%	-307	22.070	-0,7%	-160	

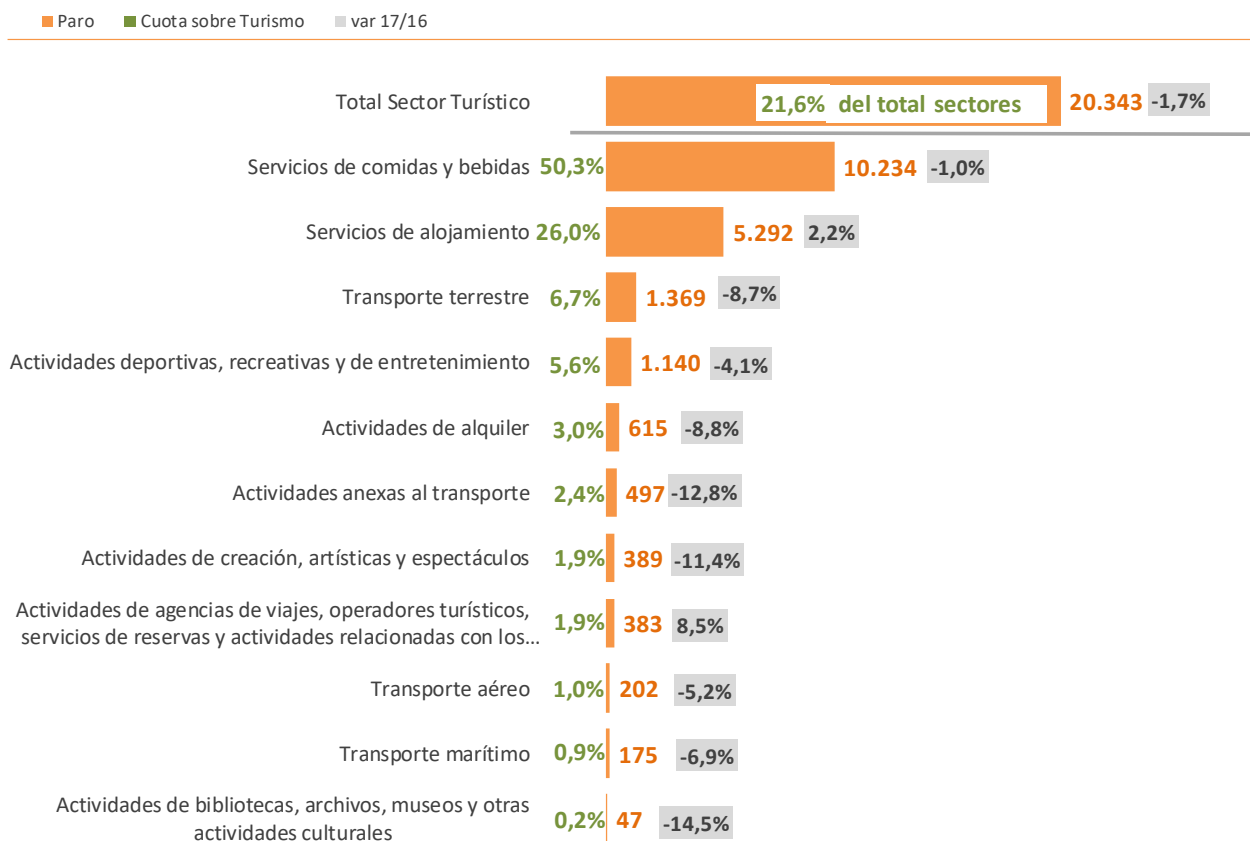
NOTA: RAMA HOSTELERÍA= Servicios de alojamientos y Servicios de comida y bebida. SECTOR TURÍSTICO (incluye actividades características del turismo según recomendaciones internacionales (OMT))

Fuente: OBECAN. Elaboración: Turismo de Tenerife

Se registró un descenso del paro en prácticamente todas las ramas de actividad vinculadas al turismo, con la excepción de la actividad de *agencia de viajes* (+8,5%, +30 parados), y en los *servicios de alojamiento*, donde el paro aumentó un +2,2% en noviembre (+114 parados).

El descenso de los parados en los *servicios de comida y bebidas* (-1%, -103 parados) prácticamente compensa todo el aumento de parados en la rama alojativa, por lo que el sector de hostelería se mantuvo estable en el mes de noviembre (+0,1%; +11 parado).

### Paro registrado en Turismo por rama de actividad - Tenerife (noviembre 2017)



Fuente: OBECAN. Elaboración: Turismo de Tenerife

El paro en el **sector turístico de Canarias** manifestó en noviembre un mayor dinamismo que en Tenerife, cerrando el mes con una caída más acentuada (-2,6%), lo que supuso 1.284 parados menos que en el año anterior. La cifra de paro registrada en Canarias en turismo ascendió en el mes a 48.071 personas, la cifra más baja de los últimos años en la serie de un mes de noviembre.

En comparativa intermensual, Canarias experimentó un ligero aumento del paro turístico, tal y como ocurrió en Tenerife, con un incremento de un +0,8%, equivalente a 380 parados más en el sector respecto a los datos de octubre.

En Canarias, casi la totalidad de las ramas características del Turismo registraron en el mes descensos en sus cifras de paro, con una única excepción, las *actividades de agencia de viajes* (+2,5%). Tal y como se aprecia en la siguiente tabla.

## Paro registrado por sectores económicos (noviembre)

	2016		2017		var 17/16		Cuota sobre el total 2017	
	Canarias	Tenerife	Canarias	Tenerife	Canarias	Tenerife	Canarias	Tenerife
Agricultura	5.074	2.037	4.503	1.753	-11,3%	-13,9%	2,0%	1,9%
Construcción	27.039	11.790	22.482	9.867	-16,9%	-16,3%	10,2%	10,5%
Industria	9.653	4.142	8.684	3.686	-10,0%	-11,0%	4,0%	3,9%
Servicios	172.841	72.959	164.539	70.724	-4,8%	-3,1%	74,9%	75,0%
<i>Comercio</i>	38.504	17.116	35.681	16.096	-7,3%	-6,0%	16,2%	17,1%
<i>Hostelería</i>	36.733	15.515	36.376	15.526	-1,0%	0,1%	16,6%	16,5%
<i>Resto de servicios</i>	97.604	40.328	92.482	39.102	-5,2%	-3,0%	42,1%	41,5%
Sin actividad económica	20.167	8.335	19.490	8.259	-3,4%	-0,9%	8,9%	8,8%
<b>Total Sectores</b>	<b>234.774</b>	<b>99.263</b>	<b>219.698</b>	<b>94.289</b>	<b>-6,4%</b>	<b>-5,0%</b>	<b>100,0%</b>	<b>100,0%</b>
<b>Total Sector Turístico</b>	<b>49.355</b>	<b>20.696</b>	<b>48.071</b>	<b>20.343</b>	<b>-2,6%</b>	<b>-1,7%</b>	<b>21,9%</b>	<b>21,6%</b>
Servicios de comidas y bebidas	22.217	10.337	21.910	10.234	-1,4%	-1,0%	45,6%	50,3%
Servicios de alojamiento	14.516	5.178	14.466	5.292	-0,3%	2,2%	30,1%	26,0%
Transporte terrestre	3.647	1.500	3.317	1.369	-9,0%	-8,7%	6,9%	6,7%
Actividades deportivas, recreativas y de entretenimiento	2.790	1.189	2.677	1.140	-4,1%	-4,1%	5,6%	5,6%
Actividades de alquiler	1.737	674	1.541	615	-11,3%	-8,8%	3,2%	3,0%
Actividades anexas al transporte	1.783	570	1.608	497	-9,8%	-12,8%	3,3%	2,4%
Actividades de creación, artísticas y espectáculos	919	439	831	389	-9,6%	-11,4%	1,7%	1,9%
Actividades de agencias de viajes, operadores turísticos, servicios de reservas y actividades relacionadas con los mismos	728	353	746	383	2,5%	8,5%	1,6%	1,9%
Transporte aéreo	394	213	386	202	-2,0%	-5,2%	0,8%	1,0%
Transporte marítimo	456	188	444	175	-2,6%	-6,9%	0,9%	0,9%
Actividades de bibliotecas, archivos, museos y otras actividades culturales	168	55	145	47	-13,7%	-14,5%	0,3%	0,2%

Fuente: OBECAN. Elaboración: Turismo de Tenerife

## CONTRATOS REGISTRADOS EN TENERIFE Y CANARIAS (noviembre 2017)

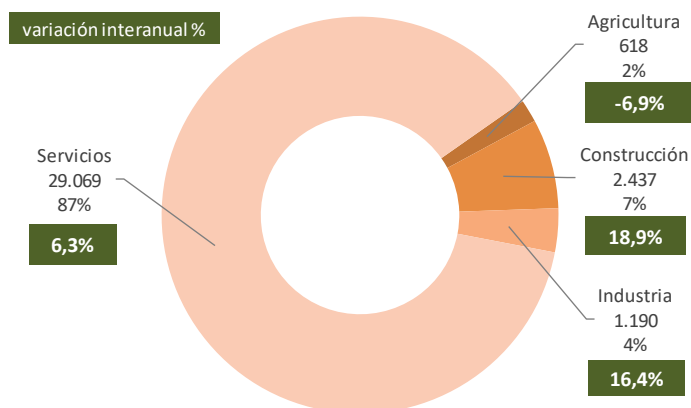
### Total sectores económicos

En noviembre se formalizaron 33.314 nuevos contratos en Tenerife, en el conjunto de sectores económicos, 2.234 contratos más que en el mismo mes del año anterior, lo que supuso un crecimiento de un +7,2%. Sin embargo, respecto al mes de octubre se registró una reducción del -3,1%, con 1.081 contratos menos, dado que octubre destaca por ser el mes que registra mayor número de contrataciones en la isla.

Entre los sectores económicos, tan solo la Agricultura redujo la cifra de contrataciones (-6,9%) en el mes, sector que aportó el 2% de los contratos formalizados en noviembre.

Los Servicios, con una cuota del 87% sobre el total de contratos, generaron en noviembre 29.069 nuevos contratos, un +6,3% más que hace un año. Dentro del Sector Servicios, aumentó las contrataciones en la rama de comercio (+4%) y hostelería (+17,2%), disminuyó en el resto de servicios (-1,5%).

### Distribución del número de contratos realizados en Tenerife según sectores de actividad (noviembre 2017)



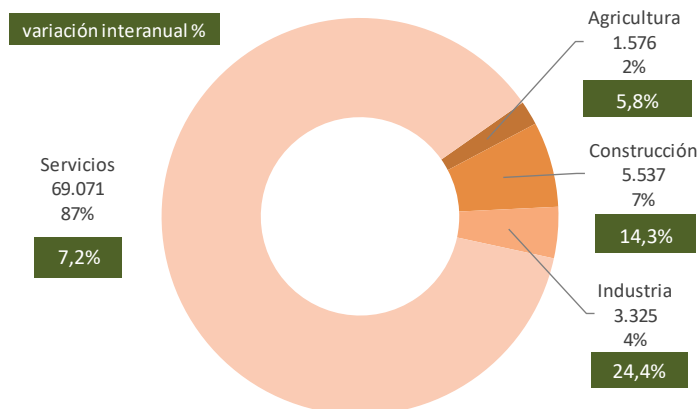
FUENTE: OBECAN. ELABORACIÓN: Turismo de Tenerife

El sector de la Construcción, con el 7% de los nuevos contratos, experimentó un fuerte crecimiento (+18,9%), para un total de 2.437 contratos. También con destacado incremento se situó el sector Industrial, (+16,4%), generador del 4% de los contratos de la economía.

En **Canarias**, las contrataciones se incrementaron en noviembre un +8,3% respecto al año anterior, registrando un total de 79.509 nuevos contratos, 6.072 más que hace un año. Todos los sectores económicos incrementaron las contrataciones.

El sector Servicios, con 69.071 contratos, aumentó la contratación un +7,2% respecto noviembre 2016. Asimismo, aumentó un +14,3% los contratos en Construcción, un +24,4% en Industria, para un total de 5.537 y 3.325 contratos formalizados, respectivamente. Mientras que en Agricultura aumentaron un +5,8%, situándose en 1.576 contratos.

### Distribución del número de contratos realizados en Canarias según sectores de actividad (noviembre 2017)



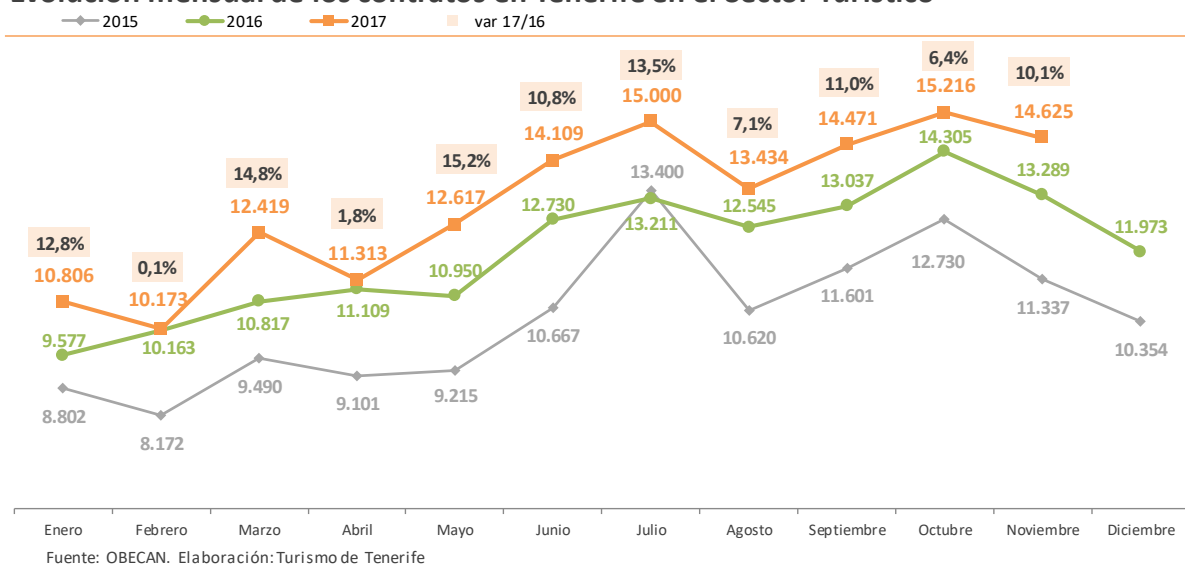
FUENTE: OBECAN. ELABORACIÓN: Turismo de Tenerife

## Sector Turismo

En noviembre 2017 se formalizaron en el **sector turístico de Tenerife** 14.625 contratos, lo que significa un incremento interanual del +10,1%, y una cifra de 1.336 contratos más respecto a igual mes del año anterior. El turismo generó el 43,9% de todas las contrataciones formalizadas en el mes, así como el 50,3% de los contratos del sector Servicios.

Respecto al mes de octubre anterior, noviembre apuntó un descenso de un -3,1%, lo que se traduce en 591 contratos menos. Como ocurre en el conjunto de la economía, en turismo el mes de octubre y julio son los meses con mayor número de contrataciones coincidiendo con los inicios de las temporadas turísticas.

### Evolución mensual de los contratos en Tenerife en el Sector Turístico



### Contratos registrados en el servicio público de empleo estatal (SPEE) (noviembre 2017)

DATO PARA TENERIFE	TOTAL SECTORES	Mes actual	Var (%) año anterior	Dif. Año anterior	Mes anterior	var (%) mes actual respecto al mes anterior	dif. mes actual respecto al mes anterior
		33.314	7,2%	2.234	34.395	-3,1%	-1.081
SECTOR TURÍSTICO	14.625	10,1%	1.336	15.216	-3,9%	-591	
SECTOR HOSTELERÍA	11.696	17,2%	1.719	11.789	-0,8%	-93	
Servicios de alojamiento	6.120	33,6%	1.539	6.297	-2,8%	-177	
Servicios de comidas y bebidas	5.576	3,3%	180	5.492	1,5%	84	
DATO PARA CANARIAS	TOTAL SECTORES	79.509	8,3%	6.072	80.876	-1,7%	-1.367
SECTOR TURÍSTICO	34.640	6,2%	2.023	36.062	-3,9%	-1.422	
SECTOR HOSTELERÍA	26.687	8,7%	2.140	27.800	-4,0%	-1.113	
Servicios de alojamiento	13.344	12,0%	1.430	14.545	-8,3%	-1.201	
Servicios de comidas y bebidas	13.343	5,6%	710	13.255	0,7%	88	

NOTA: RAMA HOSTELERÍA= Servicios de alojamientos y Servicios de comida y bebida. SECTOR TURÍSTICO (incluye actividades características del turismo según recomendaciones internacionales (OMT))

Fuente: OBECAN. Elaboración: Turismo de Tenerife

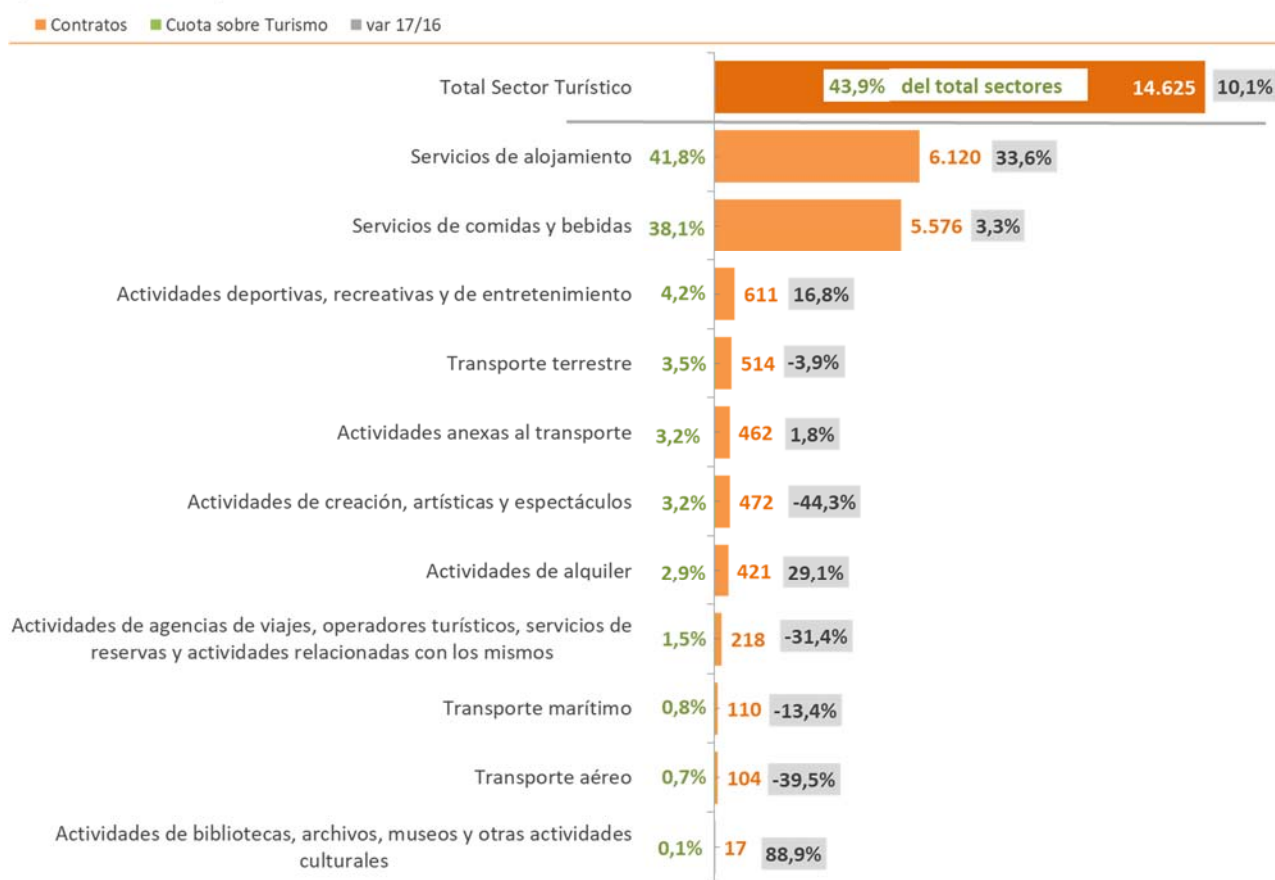
Dentro del sector del turismo, la *hostelería* formalizó en el mes 11.696 contrataciones, un +17,2% más que el año anterior (1.719 contratos más). Mejoran las contrataciones en *servicios de alojamiento* un +33,6% (1.539 contratos más), para un total de 6.120 contratos formalizados. Mientras, la rama de



*servicios de comidas y bebidas*, con un total de 5.576 contratos registrados, incrementó los contratos en el mes un +3,3% (180 contratos más que hace un año).

En el resto de ramas características del sector turístico, hay que destacar los aumentos de contratación en *actividades deportivas, recreativas y de entretenimiento, en actividades anexas al transporte, en las actividades de Alquiler y actividades de bibliotecas y culturales*. Decrecieron las contrataciones en el resto de ramas asociadas a turismo.

### Contratos registrados en Turismo por rama de actividad en Tenerife (noviembre 2017)



Fuente: OBECAN. Elaboración: Turismo de Tenerife

Las contrataciones en el **sector turístico canario** mostraron también buen dinamismo en el mes, formalizando un total de 34.640 contratos, que han supuesto un incremento de un +6,2% y 2.023 contratos más que hace un año.

Al igual que ocurre en Tenerife, las contrataciones turísticas de noviembre en el conjunto del Archipiélago experimentaron un descenso del -3,9% respecto a las registradas en octubre, aspecto que como se indicaba anteriormente, responde a que es precisamente el mes de octubre donde el sector formaliza sus contrataciones para afrontar la temporada turística de invierno.



## Contratos por sectores económicos (noviembre)

	2016		2017		var 17/16		Cuota sobre el total 2017	
	Canarias	Tenerife	Canarias	Tenerife	Canarias	Tenerife	Canarias	Tenerife
Agricultura	1.490	664	1.576	618	5,8%	-6,9%	2,0%	1,9%
Construcción	4.845	2.050	5.537	2.437	14,3%	18,9%	7,0%	7,3%
Industria	2.673	1.022	3.325	1.190	24,4%	16,4%	4,2%	3,6%
Servicios	64.429	27.344	69.071	29.069	7,2%	6,3%	86,9%	87,3%
<i>Comercio</i>	11.306	4.824	12.651	5.019	11,9%	4,0%	15,9%	15,1%
<i>Hostelería</i>	24.547	9.977	26.687	11.696	8,7%	17,2%	33,6%	35,1%
<i>Resto de servicios</i>	28.576	12.543	29.733	12.354	4,0%	-1,5%	37,4%	37,1%
<b>Total Sectores</b>	<b>73.437</b>	<b>31.080</b>	<b>79.509</b>	<b>33.314</b>	<b>8,3%</b>	<b>7,2%</b>	<b>100,0%</b>	<b>100,0%</b>
<b>Total Sector Turístico</b>	<b>32.617</b>	<b>13.289</b>	<b>34.640</b>	<b>14.625</b>	<b>6,2%</b>	<b>10,1%</b>	<b>43,6%</b>	<b>43,9%</b>
Servicios de alojamiento	11.914	4.581	13.344	6.120	12,0%	33,6%	38,5%	41,8%
Servicios de comidas y bebidas	12.633	5.396	13.343	5.576	5,6%	3,3%	38,5%	38,1%
Actividades deportivas, recreativas y de entretenimiento	1.470	523	1.525	611	3,7%	16,8%	4,4%	4,2%
Transporte terrestre	1.498	535	1.487	514	-0,7%	-3,9%	4,3%	3,5%
Actividades anexas al transporte	1.562	454	1.578	462	1,0%	1,8%	4,6%	3,2%
Actividades de creación, artísticas y espectáculos	1.402	848	1.134	472	-19,1%	-44,3%	3,3%	3,2%
Actividades de alquiler	793	326	977	421	23,2%	29,1%	2,8%	2,9%
Actividades de agencias de viajes, operadores turísticos, servicios de reservas y actividades relacionadas con los mismos	539	318	496	218	-8,0%	-31,4%	1,4%	1,5%
Transporte marítimo	446	127	463	110	3,8%	-13,4%	1,3%	0,8%
Transporte aéreo	313	172	211	104	-32,6%	-39,5%	0,6%	0,7%
Actividades de bibliotecas, archivos, museos y otras actividades culturales	47	9	82	17	74,5%	88,9%	0,2%	0,1%

Fuente: OBECAN. Elaboración: Turismo de Tenerife

## CONTRATOS REGISTRADOS EN TENERIFE Y CANARIAS: acumulado noviembre 2017

### Total sectores económicos

A un mes para finalizar el año 2017, las contrataciones en el conjunto de la economía insular registran un aumento de un +9,7%, para un total de **330.828 contratos** registrados, 29.256 más que en el acumulado a noviembre 2016.

Aumentaron las contrataciones en todos los sectores económicos. El *sector servicios* acumuló un incremento de contrataciones del +9,6%, con la *hostelería* como motor en la generación de contratos (+10,3%), seguida del *resto de servicios* (+10%) y el *comercio* (+6,8%).

*Construcción* acumula un aumento de un +10,2%; *industria* un +9,5%; y *agricultura*, un +11,8%.

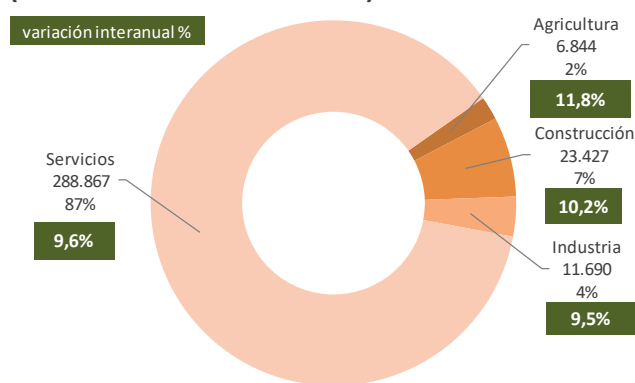
#### Contratos registrados en el servicio público de empleo estatal (SPEE) (acumulado noviembre 2017)

		Acumulado año	Var (%) año anterior	Dif. Año anterior
DATO PARA TENERIFE	<b>TOTAL SECTORES</b>	<b>330.828</b>	<b>9,7%</b>	<b>29.256</b>
	SECTOR TURÍSTICO	144.183	9,5%	12.450
	SECTOR HOSTELERÍA	111.435	10,3%	10.425
	Servicios de alojamiento	58.082	13,2%	6.759
Servicios de comidas y bebidas	53.353	7,4%	3.666	
DATO PARA CANARIAS	<b>TOTAL SECTORES</b>	<b>768.934</b>	<b>7,8%</b>	<b>55.363</b>
	SECTOR TURÍSTICO	340.922	6,4%	20.567
	SECTOR HOSTELERÍA	260.211	5,9%	14.439
	Servicios de alojamiento	137.987	5,8%	7.611
Servicios de comidas y bebidas	122.224	5,9%	6.828	

NOTA: RAMA HOSTELERÍA= Servicios de alojamientos y Servicios de comida y bebida. SECTOR TURÍSTICO (incluye actividades características del turismo según recomendaciones internacionales (OMT))

Fuente: OBECAN. Elaboración: Turismo de Tenerife

#### Distribución del número de contratos realizados en Tenerife según sectores de actividad (acumulado noviembre 2017)



FUENTE: OBECAN. ELABORACIÓN: Turismo de Tenerife

**Canarias** registró un incremento de contrataciones de un +7,8% en el conjunto de la economía durante los once meses transcurridos de 2017, que supusieron la creación de 768.934 contratos (55.363 más que en igual periodo del año anterior).

A nivel regional, también aumentaron las contrataciones en todos los sectores: servicios (+7,4%), construcción (6,6%), industria (+11,2%) y agricultura (+23,6%).

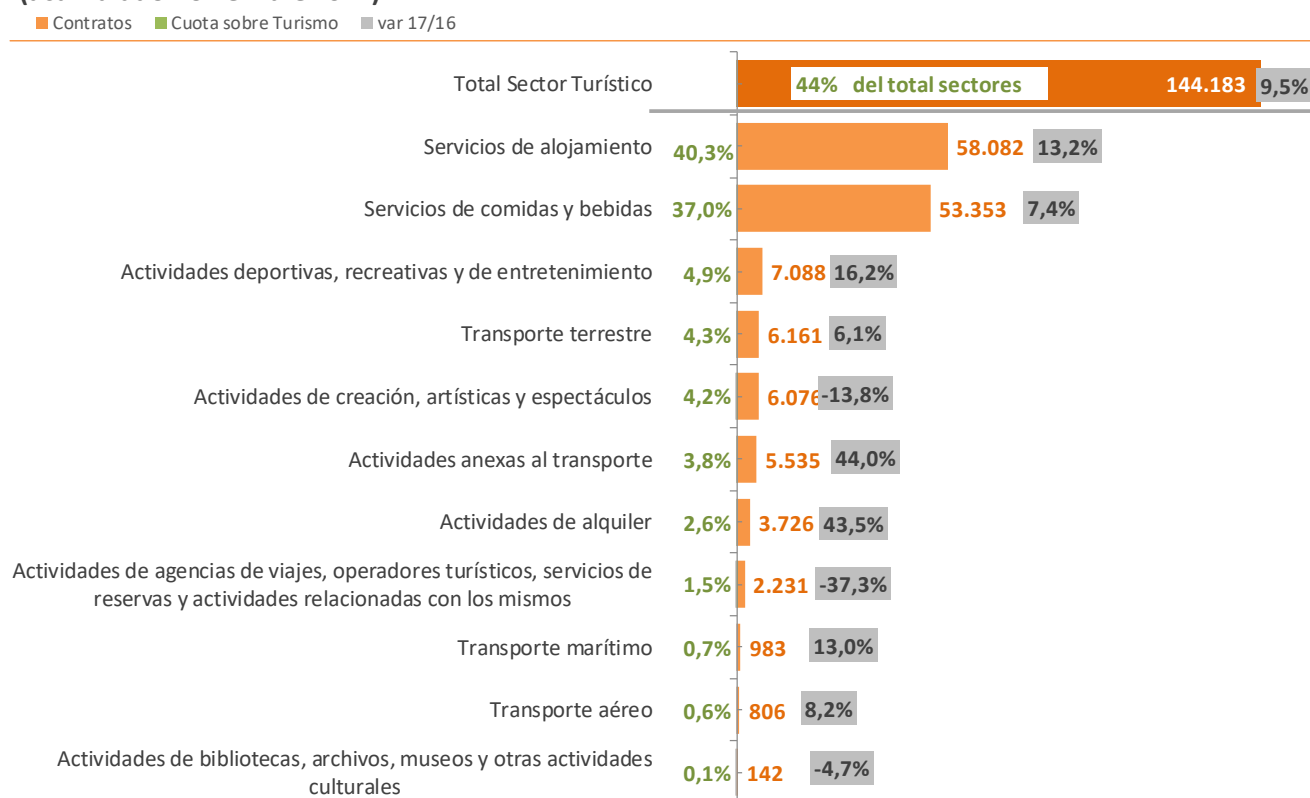
## Sector Turismo

El 44% del total de contratos realizados en **Tenerife** entre enero y noviembre del año 2017 se generaron en el sector turístico. Este sector registró un total de 144.183 nuevos contratos, lo que supuso un incremento del +9,5% y 12.450 contratos más que en igual periodo de 2016.

La *Hostelería* incrementó el número de contrataciones un +10,3%, con 10.425 contratos más que en el acumulado a noviembre de 2016, situándose en un total de 111.435 contratos formalizados. En los servicios de alojamiento aumentaron las contrataciones un +13,2%, mientras que en la actividad de comidas y bebidas se acumuló un crecimiento de contrataciones del +7,4% en el periodo.

Otras ramas de actividad que conforman el sector turístico tienen también un balance positivo, con la excepción de *las actividades de creación, artísticas y espectáculos, en las agencias de viajes y turoperación y actividades vinculadas a la cultura*.

### Contratos registrados en Turismo por rama de actividad en Tenerife (acumulado noviembre 2017)



Fuente: OBECAN. Elaboración: Turismo de Tenerife

Los datos para **Canarias** registraron un aumento del +6,4% en las contrataciones turísticas, con 340.922 contratos formalizados en el acumulado a noviembre de 2017, que se traducen en un incremento de 20.567 contratos más que en el mismo periodo del año anterior.

La evolución es positiva en las contrataciones en *hostelería* (+5,9%), para un total de 260.211 contratos registrados (14.439 contratos más), así como para las ramas que la conforman: los *servicios de alojamiento* (+5,8%) y los *servicios de comidas y bebidas* (+5,9%).

El año 2017, a falta de un mes para su finalización, el sector turístico tinerfeño (+9,5%) mantiene mayor dinamismo de contrataciones en relación al, también positivo, comportamiento en el conjunto regional (+6,4%).

#### Contratos por sectores económicos (acumulado noviembre)

	2016		2017		var 17/16		Cuota sobre el total 2017	
	Canarias	Tenerife	Canarias	Tenerife	Canarias	Tenerife	Canarias	Tenerife
Agricultura	13.003	6.120	16.075	6.844	23,6%	11,8%	2,1%	2,1%
Construcción	50.842	21.263	54.212	23.427	6,6%	10,2%	7,1%	7,1%
Industria	27.011	10.674	30.042	11.690	11,2%	9,5%	3,9%	3,5%
Servicios	622.715	263.515	668.605	288.867	7,4%	9,6%	87,0%	87,3%
<i>Comercio</i>	96.005	41.304	104.253	44.114	8,6%	6,8%	13,6%	13,3%
<i>Hostelería</i>	245.772	101.010	260.211	111.435	5,9%	10,3%	33,8%	33,7%
<i>Resto de servicios</i>	280.938	121.201	304.141	133.318	8,3%	10,0%	39,6%	40,3%
<b>Total Sectores</b>	<b>713.571</b>	<b>301.572</b>	<b>768.934</b>	<b>330.828</b>	<b>7,8%</b>	<b>9,7%</b>	<b>100,0%</b>	<b>100,0%</b>
<b>Total Sector Turístico</b>	<b>320.355</b>	<b>131.733</b>	<b>340.922</b>	<b>144.183</b>	<b>6,4%</b>	<b>9,5%</b>	<b>44,3%</b>	<b>43,6%</b>
Servicios de alojamiento	130.376	51.323	137.987	58.082	5,8%	13,2%	40,5%	40,3%
Servicios de comidas y bebidas	115.396	49.687	122.224	53.353	5,9%	7,4%	35,9%	37,0%
Actividades deportivas, recreativas y de entretenimiento	15.283	6.100	17.243	7.088	12,8%	16,2%	5,1%	4,9%
Transporte terrestre	15.376	5.807	16.234	6.161	5,6%	6,1%	4,8%	4,3%
Actividades de creación, artísticas y espectáculos	12.737	7.052	11.992	6.076	-5,8%	-13,8%	3,5%	4,2%
Actividades anexas al transporte	11.678	3.844	14.849	5.535	27,2%	44,0%	4,4%	3,8%
Actividades de alquiler	6.526	2.597	8.734	3.726	33,8%	43,5%	2,6%	2,6%
Actividades de agencias de viajes, operadores turísticos, servicios de reservas y actividades relacionadas con los mismos	5.625	3.559	4.570	2.231	-18,8%	-37,3%	1,3%	1,5%
Transporte marítimo	4.518	870	4.855	983	7,5%	13,0%	1,4%	0,7%
Transporte aéreo	2.305	745	1.639	806	-28,9%	8,2%	0,5%	0,6%
Actividades de bibliotecas, archivos, museos y otras actividades culturales	535	149	595	142	11,2%	-4,7%	0,2%	0,1%

Fuente: OBECAN. Elaboración: Turismo de Tenerife

## CARACTERÍSTICAS DE LAS CONTRATACIONES EN EL SECTOR TURÍSTICO DE TENERIFE noviembre y acumulado 2017

### Duración del contrato

Los **contratos indefinidos** registrados en el sector turístico insular representaron el 14,5% de los contratos turísticos formalizados en el mes, un total de 2.127 contratos indefinidos. Respecto al año anterior, esta modalidad de contrato se incrementó un +42,7%.

Por su parte, los **contratos temporales**, que representaron en noviembre el 85,5% del total de los formalizados en turismo, también registraron un incremento en el mes (+5,9%).

En el **acumulado a noviembre**, los contratos turísticos acumularon un crecimiento de un +9,5%, con crecimiento de la formalización de contratos tanto temporales (+8,7%) como indefinidos (+16%). En este periodo, la proporción temporal/indefinido se situó en una relación 88,4% temporal y 11,6% indefinidos.

Ramas de actividad como, *Transporte terrestre* (20,1% indefinidos), las *actividades vinculadas a agencias de viajes* (19,7% de sus contratos fueron indefinidos) y actividades de *servicios de comidas y bebidas* (19,4% de sus contratos fueron indefinidos) registran un peso de contratación de carácter indefinida superior al promedio sectorial. Sin embargo, mantienen cuotas inferiores en las *actividades de creación, artísticas y espectáculos* (3,2% de contratación indefinida), en *almacenamiento y actividades anexas al transporte* (4,5%), o *servicios de alojamiento* (4,8% indefinidos), en entre otras actividades.

### Contratos registrados en el sector Turístico de Tenerife según duración del contrato (noviembre 2017)

	contratos	diferencia absoluta	variación interanual	Cuota
<b>Total contratos</b>	<b>14.625</b>	<b>1.336</b>	<b>10,1%</b>	<b>100,0%</b>
Contratos indefinidos*	2.127	636	42,7%	14,5%
Contratos temporales	12.498	700	5,9%	85,5%

(\*) Incluye contratos convertidos en indefinidos  
Fuente: OBECAN. Elaboración: Turismo de Tenerife

### Contratos registrados en el sector Turístico de Tenerife según duración del contrato (acumulado noviembre 2017)

	contratos	diferencia absoluta	variación interanual	Cuota
<b>Total contratos</b>	<b>144.183</b>	<b>12.450</b>	<b>9,5%</b>	<b>100,0%</b>
Contratos indefinidos*	16.672	2.296	16,0%	11,6%
Contratos temporales	127.511	10.154	8,7%	88,4%

(\*) Incluye contratos convertidos en indefinidos  
Fuente: OBECAN. Elaboración: Turismo de Tenerife

## Nacionalidad de los contratados

En lo que respecta a la nacionalidad de los contratados, el 75,2% de las contrataciones del mes en el sector turístico de Tenerife se realizaron a españoles, mientras que un 10,9% eran extranjeros comunitarios y un 13,9% extranjeros no comunitarios.

Aumentaron las contrataciones en los tres grupos: españoles un +6,5%, extranjeros comunitarios un +9,4% y extranjeros no comunitarios un +35,1%.

En los once meses transcurridos de 2017, el 77,5% de los contratos realizados en el sector turístico de Tenerife fueron realizados a españoles, un 10,1% se formalizaron a extranjeros comunitarios y, con un 12,4%, a extranjeros no comunitarios.

Aumentó la contratación a españoles un +8,1%, un +10,2% a extranjeros comunitarios, y un +18,1% a extranjeros no comunitarios.

Las nacionalidades comunitarias con mayor peso en las contrataciones en noviembre, así como, en lo que llevamos de año, han sido la italiana, británica, portuguesa y alemana. En cuanto a las no comunitarias, destaca la nacionalidad cubana, venezolana, marroquí, colombiana y rumana.

### Contratos registrados en el sector Turístico de Tenerife (noviembre 2017)

	contratos	diferencia absoluta	variación interanual	Cuota
<b>Total contratos</b>	<b>14.625</b>	<b>1.336</b>	<b>10,1%</b>	<b>100%</b>
Españoles	10.993	671	6,5%	75,2%
Extranjeros comunitarios	1.598	137	9,4%	10,9%
Extranjeros no comunitarios	2.034	528	35,1%	13,9%

(\*) Incluye contratos convertidos en indefinidos  
Fuente: OBECAN. Elaboración: Turismo de Tenerife

### Contratos registrados en el sector Turístico de Tenerife (acumulado noviembre 2017)

	contratos	diferencia absoluta	variación interanual	Cuota
<b>Total contratos</b>	<b>144.183</b>	<b>12.450</b>	<b>9,5%</b>	<b>100%</b>
Españoles	111.695	8.354	8,1%	77,5%
Extranjeros comunitarios	14.589	1.353	10,2%	10,1%
Extranjeros no comunitarios	17.899	2.743	18,1%	12,4%

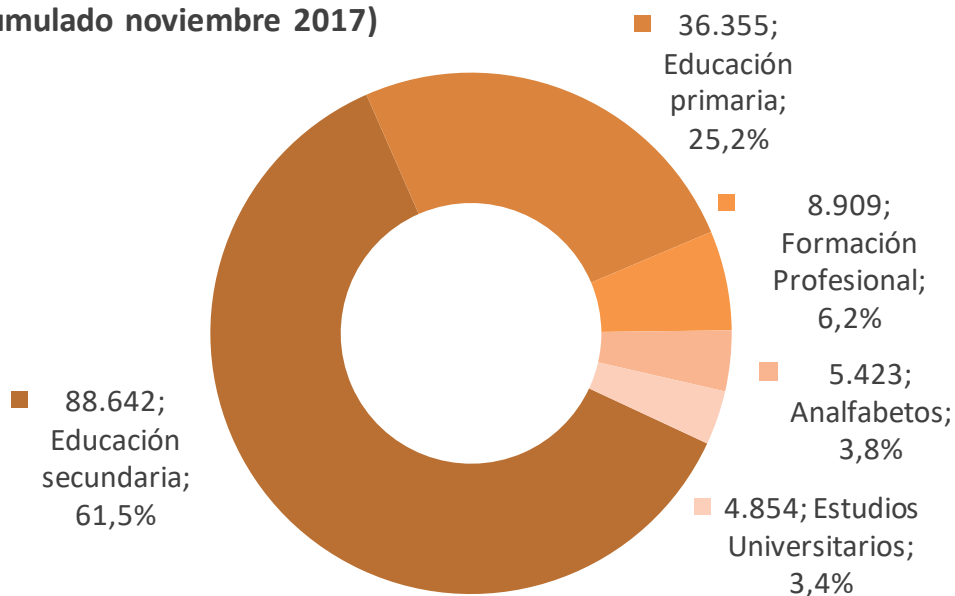
(\*) Incluye contratos convertidos en indefinidos  
Fuente: OBECAN. Elaboración: Turismo de Tenerife

## Nivel formativo de los contratos formalizados sector turismo (acumulado noviembre 2017)

En cuanto al nivel formativo de los contratados, un 61,5% de los contratos formalizados en el sector turístico de la Isla, en el periodo enero/noviembre 2017, se formalizaron a personas con un nivel de educación secundaria (88.642 contratos) y un 25,2% a personas con cualificación de educación primaria (36.355 contratos). Contaban con formación profesional un 6,2% (8.909 contratos) y un 3,4% con estudios universitarios (4.854). El restante 3,8% carecía de nivel formativo (con calificación CNED de analfabetos).

Aumentaron los contratos en todos los niveles formativos, con la excepción de segmento sin nivel formativo (-11,3%). Destaca el aumento de contrataciones en la agrupación con estudios universitarios (+28%). También aumentaron los contratos un +12,8% de los que poseen educación secundaria, de un +11,9% de los que contaban con formación profesional, y de un +3,1% de quienes contaban con educación primaria.

### Nivel formativo (CNED\*) de los contratos formalizados sector turístico de Tenerife (Acumulado noviembre 2017)



Fuente: OBECAN. Elaboración: Turismo de Tenerife  
\*CNED: Clasificación Nacional de Educación



## Ocupaciones de los contratos formalizados (acumulado noviembre 2017)

De las contrataciones realizadas entre enero y noviembre de 2017 en el sector Turístico insular, el 83,2% se concentran en 15 ocupaciones. Si se reduce a las cuatro ocupaciones más demandadas, estas aglutinan el 65,2% de las contrataciones del sector turístico. De ellas, la ocupación con mayor relevancia es la de *camareros asalariados*, que cuenta con el 34,7% de los contratos en el sector, y donde además aumentaron las contrataciones un +9,8% respecto al acumulado a noviembre 2017. Los contratos a *personal de limpieza de oficinas, hoteles y otros establecimientos* contabilizaron el 16,6% de los contratos del sector, un +13,7% más que el año anterior. También destacan los contratos de *cocineros asalariados* (7,4%) y de *ayudantes de cocina* (6,8%), aumentando los contratos un +6,9% y un +18,3% respectivamente.

### 15 ocupaciones más contratadas en el sector Turístico de Tenerife

% sobre el total de contrataciones en el sector turístico

(acumulado noviembre 2017)



Fuente: OBECAN. Elaboración: Turismo de Tenerife

## Nacionalidad, formación y ocupación en las contrataciones

Como ya es habitual en los datos, el nivel formativo de los contratos a españoles supera a los de los otros dos grupos de nacionalidad (extranjeros comunitarios y no comunitarios), manteniendo cuotas más altas que el promedio en los niveles de Educación Secundaria (62,5%), FP (7%) y Estudios Universitarios (3,6%).

Aunque los contratos a extranjeros comunitarios tienen un peso similar al del promedio en Estudios Universitarios (3,5% frente al 3,4% promedio), en general, en las contrataciones a extranjeros (comunitarios y no comunitarios) tienen mayor peso los Estudios de Primaria y Analfabeto que a nivel promedio.

### Cualificación de las personas contratadas en el sector turístico de Tenerife según nacionalidad (acumulado noviembre 2017)

	Total			Españoles			Extranjeros Comunitarios			Extranjeros no Comunitarios		
	contratos	variación interanual	Cuota	contratos	variación interanual	Cuota	contratos	variación interanual	Cuota	contratos	variación interanual	Cuota
<b>Total contratos</b>	<b>144.183</b>	<b>9,5%</b>	<b>100,0%</b>	<b>111.695</b>	<b>8,1%</b>	<b>100,0%</b>	<b>14.589</b>	<b>10,2%</b>	<b>100,0%</b>	<b>17.899</b>	<b>18,1%</b>	<b>100,0%</b>
Educación secundaria	88.642	12,8%	61,5%	69.754	11,6%	62,5%	8.412	11,3%	57,7%	10.476	22,8%	58,5%
Educación primaria	36.355	3,1%	25,2%	26.699	1,4%	23,9%	4.410	10,9%	30,2%	5.246	5,9%	29,3%
Formación profesional	8.909	11,9%	6,2%	7.781	7,7%	7,0%	523	26,6%	3,6%	605	86,2%	3,4%
Estudios universitarios	4.854	28,0%	3,4%	4.022	29,3%	3,6%	506	9,1%	3,5%	326	49,5%	1,8%
Analfabetos	5.423	-11,3%	3,8%	3.439	-17,4%	3,1%	738	-10,8%	5,1%	1.246	10,6%	7,0%

Fuente: OBECAN. Elaboración: Turismo de Tenerife

Es reiterativo el dato de una presencia inferior de españoles en ocupaciones que entrañan dominio de idiomas, tales como recepcionistas de hoteles, animadores, relaciones públicas, promotores de ventas, empleados de agencia de viajes, guías y acompañantes turísticos, contrataciones más frecuentes a extranjeros comunitarios. También destacan los extranjeros comunitarios entre los camareros asalariados, cocineros y ayudantes de cocina.

Los extranjeros no comunitarios destacan en ocupaciones como personal de limpieza, cocineros y ayudantes de cocina, aunque también, como vendedores, comerciales y relaciones.

## INDICADORES DE RENTABILIDAD y EMPLEO EN EL SECTOR ALOJATIVO DE TENERIFE

Datos acumulados a octubre 2017

---

Los indicadores de empleo y rentabilidad (ISTAC), elaborados a partir de sus Encuestas alojativas, registran, para el período enero-octubre de 2017 en Tenerife, una ratio de 16,31 empleos por cada 100 plazas alojativas (o lo que es lo mismo, 6,13 plazas por empleado), superando al del conjunto de Canarias (14,64 empleos\*100 plazas), siendo el más elevado de las cuatro islas turísticas. La especialización de Tenerife en oferta de 5\* y 4\*, que supone casi el 77% de su oferta hotelera, estaría directamente vinculada a este valor más elevado.

Tenerife mejora, respecto al mismo periodo de 2016, en casi 1 empleo más por cada 100 plazas alojativas (15,59 empleos\*100 plazas) como resultado de un mayor volumen de empleados en el sector alojativo (+4,3%) y la estabilidad de plazas existentes (-0,3%).

La relación del empleo con el volumen de pernoctaciones en los diez primeros meses del año recoge una ratio de 7,1 empleos por 1.000 pernoctaciones, la más alta de entre las Islas más turísticas. Este indicador aumenta respecto al año anterior un +5,3% impulsada también por el aumento del empleo y el ligero descenso de las pernoctaciones.

Por último, la ratio referida al empleo por ingresos alojativos generados, se sitúa en 1,81 empleos por cada 10.000€ de ingreso en el período. En este indicador, Tenerife se sitúa a la cabeza, por encima de Fuerteventura (1,79 empleos), Gran Canaria (1,73 empleos), y Lanzarote (1,70 empleos).

Esta ratio se ha reducido casi un -3,3% respecto al acumulado a octubre de 2016, debido a un aumento de ingresos (+7,8%) superior el incremento medio del empleo (+4,3%) en el sector alojativo de la isla.

El crecimiento de los ingresos responde al importante aumento de las tarifas (+8,2% ADR y +7,7% RevPar) unido al incremento del número de viajeros (+2,4%).

Indicadores de empleo por isla de alojamiento (hotelero + apartamentos) acumulado octubre 2017

	CANARIAS				Fuerteventura				Tenerife			
	2016	2017	Var. Interanual	dif. Interanual	2016	2017	Var. Interanual	dif. Interanual	2016	2017	Var. Interanual	dif. Interanual
Promedio de empleados (personas)	58.380	60.763	4,1%	2.382	9.277	9.688	4,4%	411	21.292	22.199	4,3%	907
Promedio de plazas (camas)	415.396	415.052	-0,1%	-344	62.425	62.538	0,2%	114	136.586	136.122	-0,3%	-464
Viajeros	11.780.597	12.102.412	2,7%	321.815	1.769.460	1.780.048	0,6%	10.588	4.175.658	4.275.177	2,4%	99.519
Pernoctaciones	91.684.317	92.975.541	1,4%	1.291.224	14.827.625	14.980.325	1,0%	152.700	31.552.297	31.243.903	-1,0%	-308.394
Índice de ocupación media por plaza (%)	72,61	73,69	1,5%	1,09	78,14	78,80	0,9%	0,66	75,99	75,52	-0,6%	-0,48
Ingresos (€)	3.161.571.657	3.388.363.531	7,2%	226.791.874	511.118.023	542.037.009	6,0%	30.918.986	1.135.650.116	1.223.879.798	7,8%	88.229.682
ADR (€ por habitación ocupada)	74,89	79,74	6,5%	4,85	75,76	80,46	6,2%	4,70	78,38	84,77	8,2%	6,39
RevPar (€ por habitación disponible)	61,09	65,60	7,4%	4,51	63,81	68,01	6,6%	4,19	66,10	71,17	7,7%	5,07
<b>Empleos-plazas</b>												
Empleos por cada 100 plazas alojativas	14,05	14,64	4,2%	0,59	14,86	15,49	4,2%	0,63	15,59	16,31	4,6%	0,72
Plazas/empleo	7,12	6,83	-4,0%	-0,28	6,73	6,46	-4,1%	-0,27	6,41	6,13	-4,4%	-0,28
<b>Empleos-pernoctaciones</b>												
Empleos por cada 1.000 pernoctaciones	6,37	6,54	2,6%	0,17	6,26	6,47	3,4%	0,21	6,75	7,11	5,3%	0,36
pernoctaciones/empleo	157,05	153,01	-2,6%	-4,03	159,83	154,63	-3,3%	-5,20	148,19	140,75	-5,0%	-7,44
<b>Empleos - viajeros</b>												
Empleos por cada 100 viajeros entrados	4,96	5,02	1,3%	0,07	5,24	5,44	3,8%	0,20	5,10	5,19	1,8%	0,09
viajeros entrados/empleo	20,18	19,92	-1,3%	-0,26	19,07	18,37	-3,7%	-0,70	19,61	19,26	-1,8%	-0,35
<b>Empleos-ingresos alojativos</b>												
Empleos por cada 10.000€ ingresos alojativos	1,85	1,79	-2,9%	-0,05	1,82	1,79	-1,5%	-0,03	1,87	1,81	-3,3%	-0,06
ingresos alojativos/empleo	5.415,48	5.576,39	3,0%	160,91	5.509,28	5.594,99	1,6%	85,71	5.333,59	5.513,25	3,4%	179,65

FUENTE: ISTAC. ELABORACIÓN: Turismo de Tenerife

Indicadores de empleo por isla de alojamiento (hotelero + apartamentos) acumulado octubre 2017

	CANARIAS				Gran Canaria				Lanzarote			
	2016	2017	Var. Interanual	dif. Interanual	2016	2017	Var. Interanual	dif. Interanual	2016	2017	Var. Interanual	dif. Interanual
Promedio de empleados (personas)	58.380	60.763	4,1%	2.382	16.598	17.012	2,5%	414	9.311	9.747	4,7%	436
Promedio de plazas (camas)	415.396	415.052	-0,1%	-344	130.693	130.487	-0,2%	-206	71.911	72.125	0,3%	214
Viajeros	11.780.597	12.102.412	2,7%	321.815	3.313.116	3.390.995	2,4%	77.879	2.130.834	2.228.089	4,6%	97.255
Pernoctaciones	91.684.317	92.975.541	1,4%	1.291.224	25.726.532	26.435.424	2,8%	708.892	17.210.033	17.752.944	3,2%	542.911
Índice de ocupación media por plaza (%)	72,61	73,69	1,5%	1,09	64,76	66,65	2,9%	1,89	78,72	80,97	2,8%	2,24
Ingresos (€)	3.161.571.657	3.388.363.531	7,2%	226.791.874	960.529.308	982.846.144	2,3%	22.316.836	499.084.351	573.003.730	14,8%	73.919.379
ADR (€ por habitación ocupada)	74,89	79,74	6,5%	4,85	77,51	78,48	1,3%	0,97	66,89	75,94	13,5%	9,04
RevPar (€ por habitación disponible)	61,09	65,60	7,4%	4,51	60,42	61,97	2,6%	1,55	56,50	65,18	15,3%	8,67
<b>Empleos-plazas</b>												
Empleos por cada 100 plazas alojativas	14,05	14,64	4,2%	0,59	12,70	13,04	2,7%	0,34	12,95	13,51	4,4%	0,57
Plazas/empleo	7,12	6,83	-4,0%	-0,28	7,87	7,67	-2,6%	-0,20	7,72	7,40	-4,2%	-0,32
<b>Empleos-pernoctaciones</b>												
Empleos por cada 1.000 pernoctaciones	6,37	6,54	2,6%	0,17	6,45	6,44	-0,3%	-0,02	5,41	5,49	1,5%	0,08
pernoctaciones/empleo	157,05	153,01	-2,6%	-4,03	155,00	155,39	0,3%	0,39	184,84	182,14	-1,5%	-2,70
<b>Empleos - viajeros</b>												
Empleos por cada 100 viajeros entrados	4,96	5,02	1,3%	0,07	5,01	5,02	0,1%	0,01	4,37	4,37	0,1%	0,01
viajeros entrados/empleo	20,18	19,92	-1,3%	-0,26	19,96	19,93	-0,1%	-0,03	22,89	22,86	-0,1%	-0,03
<b>Empleos-ingresos alojativos</b>												
Empleos por cada 10.000€ ingresos alojativos	1,85	1,79	-2,9%	-0,05	1,73	1,73	0,2%	0,00	1,87	1,70	-8,8%	-0,16
ingresos alojativos/empleo	5.415,48	5.576,39	3,0%	160,91	5.787,02	5.777,23	-0,2%	-9,78	5.360,39	5.878,95	9,7%	518,56

FUENTE: ISTAC. ELABORACIÓN: Turismo de Tenerife