

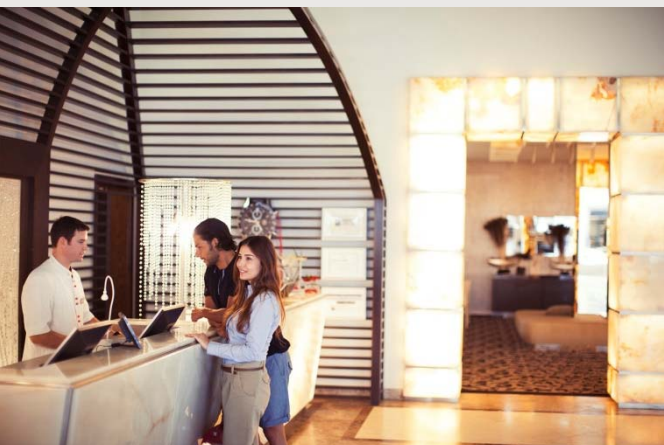


Informe de empleo

Situación paro y contratos en el sector Turismo

(OBECAN, SPEE)

Junio y I semestre 2016



SITUACIÓN DEL EMPLEO EN EL SECTOR DEL TURISMO

Junio 2016 (Fuentes: OBECAN, SPEE)

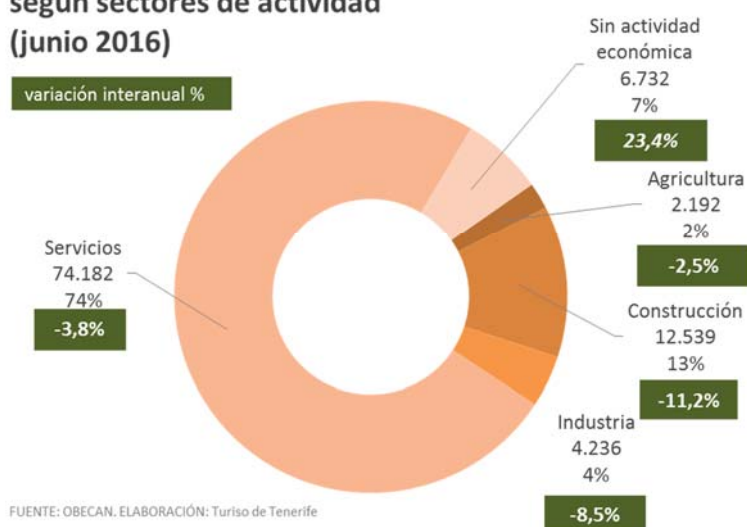
PARO REGISTRADO EN EL MES: TENERIFE Y CANARIAS

Total sectores económicos

En el mes de junio se registró en **Tenerife** una cifra de 99.881 parados, lo que ha supuesto un descenso global del paro del -3,6% en relación al mismo mes del año anterior (3.693 parados menos). También desciende el número de demandantes de empleo en situación de paro (-1,2%; 1250 parados menos) respecto al mes anterior (mayo 2016).

Las cifras de paro en Tenerife no bajaban de la barrera de las 100.000 personas desde abril 2009, siendo **el dato del mes de junio la cifra más baja de paro de los últimos 8 años**.

Distribución del número de parados en Tenerife según sectores de actividad (junio 2016)



En cuanto a la distribución sectorial, un 74% de los parados tuvo su último contrato en el sector Servicios, contabilizando este sector un total de 74.182 demandantes de empleo en situación de paro, un -3,8% menos que el mismo mes de 2015. El sector de la Construcción, con el 13% de los demandantes en situación de paro, redujo la cifra de parados un -11,2% en comparativa interanual. También se reduce el paro en el sector Industrial (-8,5%), sector del que provienen el 4% de los parados; así como en la Agricultura, que con el 2% de los parados del mes de junio, reduce sus cifras de desempleo un 2,5%. Por el contrario, aumentan los parados “sin actividad económica anterior” un +23,4% respecto al mes de junio 2015, segmento que se incorpora a la búsqueda activa de empleo, y que supone el 7% de la cifra total de paro de la Isla en junio (6.732 parados).

En el conjunto de **Canarias**, el paro global registra en junio un descenso de un -4,6% respecto al mismo mes del año anterior (-11.347 parados menos), cerrando el mes con 230.876 parados. En relación al mes mayo anterior, el paro en junio también se reduce un -1,3% (3.191 parados menos que en el mes de mayo).

Se reduce el paro en los Servicios (-5%), en la Construcción (-11,4%) así como en la Industria (-10%). Por el contrario, se incrementa el número de parados en el sector de la Agricultura un +3%, así como un +19% en el segmento de “sin actividad económica anterior”.

Sector Turismo

El sector turístico de **Tenerife** registró en el mes de junio un total de 21.047 desempleados en situación de paro, un -5,6% menos que los registrados el mismo mes del año anterior, lo que supone -1.250 parados menos en un año. Este descenso supera, un mes más, al registrado en el conjunto de la economía de la Isla (-3,6%).

Paro registrado en el servicio público de empleo estatal (SPEE) (junio 2016)

DATO PARA TENERIFE		Mes actual	Var (%) año anterior	Dif. Año anterior	Mes anterior	var (%) mes actual respecto al mes anterior	dif. mes actual respecto al mes anterior
		TOTAL SECTORES	99.881	-3,6%	-3.693	101.131	-1,2%
SECTOR TURÍSTICO	SECTOR TURÍSTICO	21.047	-5,6%	-1.250	21.082	-0,2%	-35
	SECTOR HOSTELERÍA	15.736	-4,6%	-766	15.904	-1,1%	-168
	Servicios de alojamiento	5.028	-11,7%	-669	5.259	-4,4%	-231
	Servicios de comidas y bebidas	10.708	-0,9%	-97	10.645	0,6%	63
DATO PARA CANARIAS	TOTAL SECTORES	236.876	-4,6%	-11.347	240.067	-1,3%	-3.191
	SECTOR TURÍSTICO	50.961	-6,7%	-3.642	51.561	-1,2%	-600
	SECTOR HOSTELERÍA	37.910	-5,7%	-2.312	38.626	-1,9%	-716
	Servicios de alojamiento	14.334	-10,4%	-1.665	15.044	-4,7%	-710
	Servicios de comidas y bebidas	23.576	-2,7%	-647	23.582	0,0%	-6

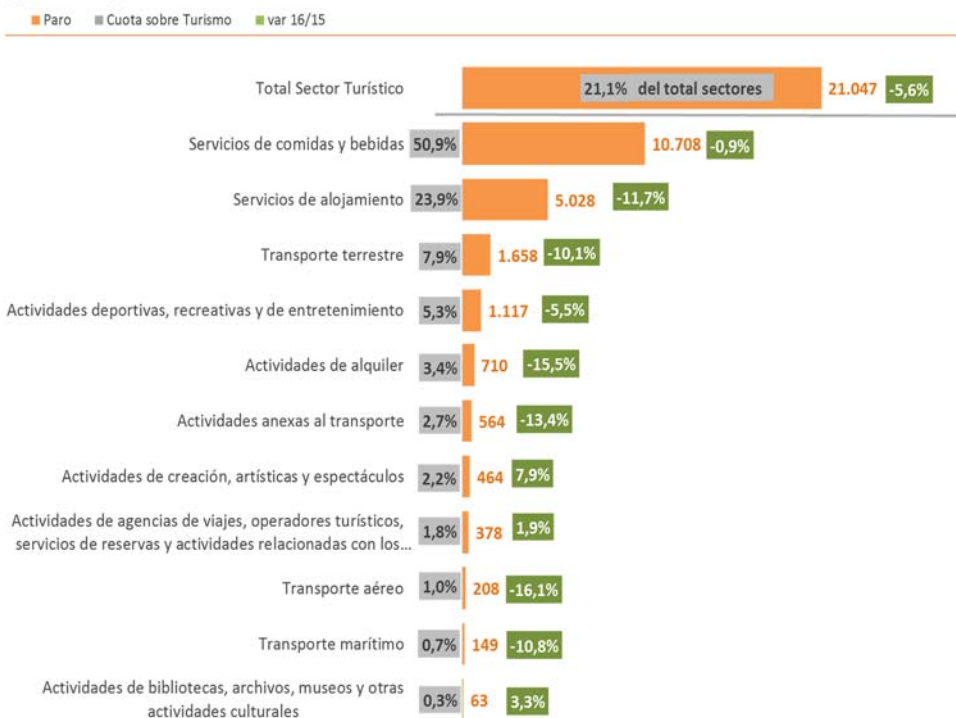
NOTA: RAMA HOSTELERÍA= Servicios de alojamientos y Servicios de comida y bebida. SECTOR TURÍSTICO (incluye actividades características del turismo según recomendaciones internacionales (OMT))

Fuente: OBECAN. Elaboración: Turismo de Tenerife

Si se compara con el mes anterior (mayo), el paro en el sector se reduce ligeramente en 35 personas (-0,2%).

El sector turístico de Tenerife generó en el mes de junio el 21,1% del paro insular.

Paro registrado en Turismo por rama de actividad - Tenerife (junio 2016)

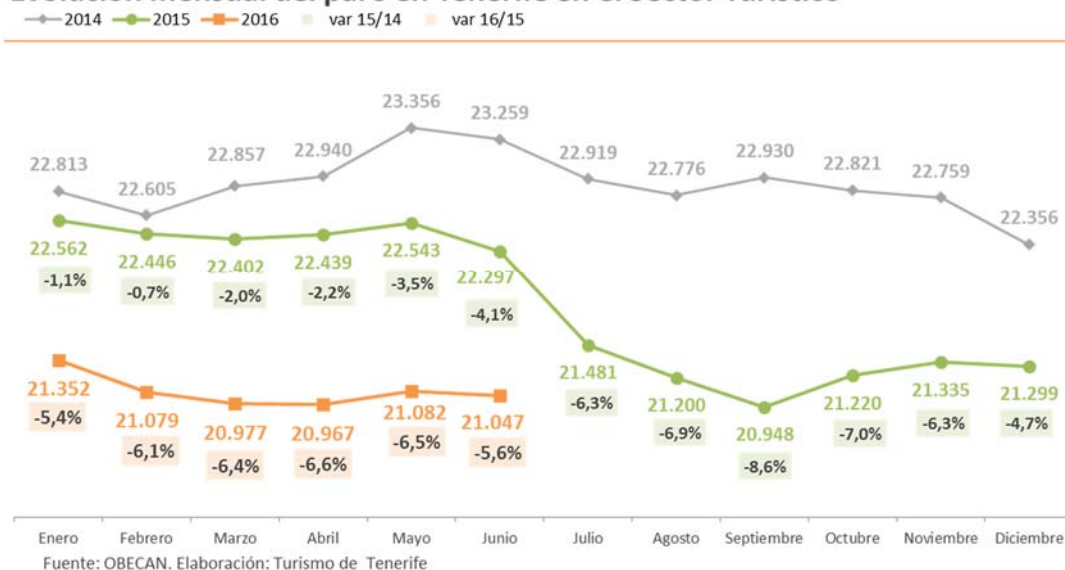


Fuente: OBECAN. Elaboración: Turismo de Tenerife

Se reduce el paro en junio en la mayor parte de las ramas de actividad características del sector turístico, con tres excepciones: en las *Actividades de creación, artísticas y espectáculos* (+7,9%), en las *Agencias de viajes y operadores turísticos* (+1,9%) y *Actividades de museos y culturales* (+3,3%).

Desciende un 11,7% el paro en los *Servicios de alojamiento*, y con menor dinamismo, un -0,9%, en los *Servicios de comidas y bebidas*, rama, esta última, de donde procede la mitad de los parados del sector turístico (50,9%).

Evolución mensual del paro en Tenerife en el Sector Turístico



En el conjunto de **Canarias**, el número de desempleados en situación de paro en el sector turístico asciende a 50.961 personas, resultado también positivo en el mes de junio, al registrar un descenso interanual -6,7%, lo que supone -3.642 parados menos. Un descenso también más acentuado que el producido en el global de la economía Canaria (-4,6%).

En comparativa intermensual, Canarias experimentó un descenso de paro en junio del -1,2% respecto a las cifras de paro de mayo pasado (-600 parados menos).

Se reduce el paro en la mayoría de las ramas características del sector turístico, salvo en las *Actividades de biblioteca, archivos, museos y otras actividades culturales* (+2,8%) y *Actividades de creación, artísticas y espectáculos* (+3,4%).

Paro registrado por sectores económicos (junio)

	2015		2016		var 16/15	
	Canarias	Tenerife	Canarias	Tenerife	Canarias	Tenerife
Agricultura	5.631	2.249	5.801	2.192	3,0%	-2,5%
Construcción	32.401	14.121	28.711	12.539	-11,4%	-11,2%
Industria	10.934	4.631	9.839	4.236	-10,0%	-8,5%
Servicios	185.732	77.119	176.432	74.182	-5,0%	-3,8%
<i>Comercio</i>	42.622	18.677	39.921	17.810	-6,3%	-4,6%
<i>Hostelería</i>	40.222	16.502	37.910	15.736	-5,7%	-4,6%
<i>Resto de servicios</i>	102.888	41.940	98.601	40.636	-4,2%	-3,1%
Sin actividad económica	13.525	5.454	16.093	6.732	19,0%	23,4%
Total Sectores	248.223	103.574	236.876	99.881	-4,6%	-3,6%
Total Sector Turístico	54.603	22.297	50.961	21.047	-6,7%	-5,6%
Servicios de comidas y bebidas	24.223	10.805	23.576	10.708	-2,7%	-0,9%
Servicios de alojamiento	15.999	5.697	14.334	5.028	-10,4%	-11,7%
Transporte terrestre	4.649	1.845	4.068	1.658	-12,5%	-10,1%
Actividades deportivas, recreativas y de entretenimiento	2.722	1.182	2.631	1.117	-3,3%	-5,5%
Actividades de alquiler	2.171	840	1.841	710	-15,2%	-15,5%
Actividades anexas al transporte	2.048	651	1.820	564	-11,1%	-13,4%
Actividades de creación, artísticas y espectáculos	916	430	947	464	3,4%	7,9%
Actividades de agencias de viajes, operadores turísticos, servicios de reservas y actividades relacionadas con los mismos	784	371	758	378	-3,3%	1,9%
Transporte aéreo	481	248	412	208	-14,3%	-16,1%
Transporte marítimo	433	167	394	149	-9,0%	-10,8%
Actividades de bibliotecas, archivos, museos y otras actividades culturales	177	61	180	63	1,7%	3,3%

Fuente: OBECAN. Elaboración: Turismo de Tenerife

CONTRATOS REGISTRADOS EN TENERIFE Y CANARIAS (junio 2016)

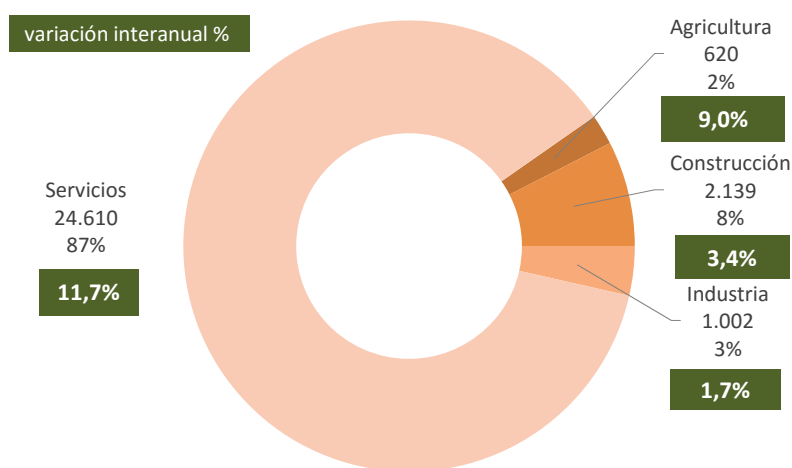
Total sectores económicos

En el mes de junio se formalizaron en **Tenerife** un total de 28.371 nuevas contrataciones, un +10,6% más que el mismo mes de 2015 (+2.719 contrataciones). También en la comparativa intermensual se registra un incremento del +12,1%, crecimiento equivalente a 3.063 contratos más que los registrados en mayo. Junio, en la temporada de verano, y octubre, en la de invierno, son los meses puntas en contratación en el sector turístico para atender el aumento de demanda de las temporadas turísticas en la isla. El sector turístico incrementa un +16,3% las contrataciones respecto a mayo, y la hostelería en particular, un +19,6% respecto a mayo.

Aumenta el número de contratos en el sector Servicios respecto al año anterior un +11,7%, con incremento por la vía de la rama de Hostelería (+20,1%) y otros servicios, mientras que se reducen ligeramente las contrataciones en la rama de Comercio (-0,7%).

El resto de grandes sectores también mejoran sus contrataciones en junio, con aumento en el sector Agrícola (+9%), Industrial (+1,7%), y en la Construcción (+3,4%), aunque con menor dinamismo que el que registra Servicios.

Distribución del número de contratos realizados en Tenerife según sectores de actividad (junio 2016)



FUENTE: OBECAN. ELABORACIÓN: Turismo de Tenerife

En **Canarias** se incrementan las contrataciones en conjunto de la economía un +13,3%, formalizándose en el mes 67.808 contratos (+7.961 contratos más que en junio de 2015). También se incrementan las contrataciones respecto al mes de mayo un +12,8% (7.720 contratos más).

Salvo el sector Agrícola, que reduce las contrataciones un -2,6% respecto al mismo mes del año anterior, los restantes sectores económicos en Canarias incrementan la contratación. En los Servicios aumentan las contrataciones un +13,7%, con incrementos en los contratos formalizados tanto en la rama de la Hostelería (+18,5%), como en la rama del Comercio (+3,7%). También aumentan las contrataciones en el sector de la Construcción (+12,6%), así como en el sector Industrial (+15,6%).

Sector Turismo

El sector turístico de **Tenerife** formalizó en junio un total de 12.730 nuevas contrataciones, lo que supone un aumento del +19,3% respecto al mismo mes del año anterior (+2.063 contratos). Mejoran también las contrataciones turísticas de junio respecto a mayo, donde se registra un crecimiento del +16,3% (1.780 contratos más que en mayo), aspecto que como ya se ha comentado, responde al refuerzo laboral para la temporada de verano.

El sector Turístico aporta prácticamente el 45% del total de las contrataciones formalizadas en la Isla en el mes, y el 51,7% de los contratos registrados en el sector Servicios.

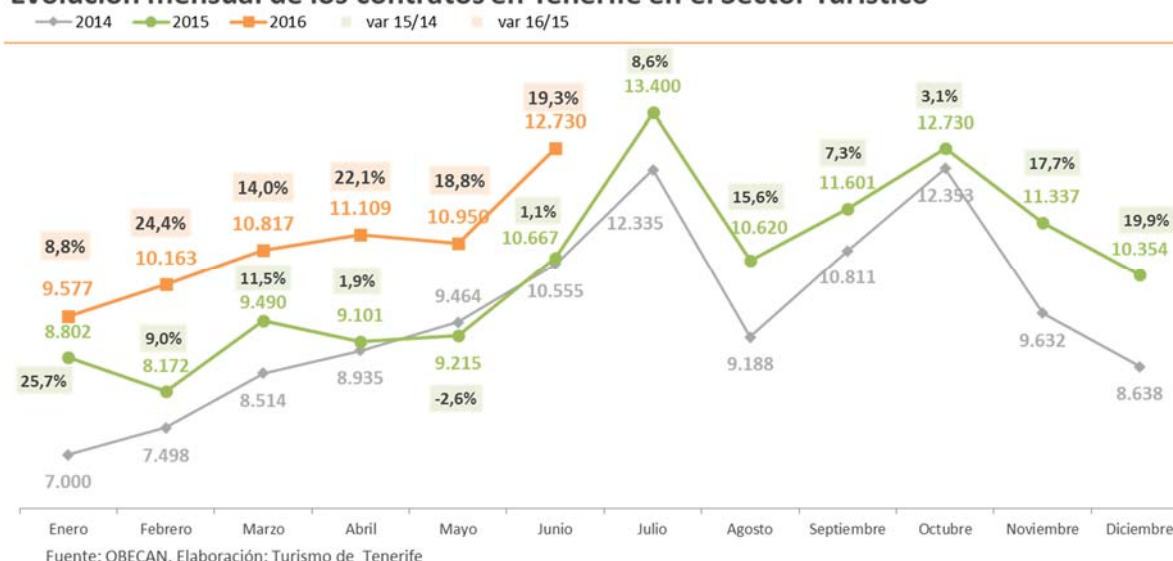
Contratos registrados en el servicio público de empleo estatal (SPEE) (junio 2016)

		Mes actual	Var (%) año anterior	Dif. Año anterior	Mes anterior	var (%) mes actual respecto al mes anterior	dif. mes actual respecto al mes anterior
DATO PARA TENERIFE	TOTAL SECTORES	28.371	10,6%	2.719	25.308	12,1%	3.063
	SECTOR TURÍSTICO	12.730	19,3%	2.063	10.950	16,3%	1.780
	SECTOR HOSTELERÍA	9.894	20,1%	1.654	8.273	19,6%	1.621
	Servicios de alojamiento	5.010	20,8%	862	4.294	16,7%	716
Servicios de comidas y bebidas	4.884	19,4%	792	3.979	22,7%	905	
DATO PARA CANARIAS	TOTAL SECTORES	67.808	13,3%	7.961	60.088	12,8%	7.720
	SECTOR TURÍSTICO	31.124	17,6%	4.651	26.368	18,0%	4.756
	SECTOR HOSTELERÍA	24.031	18,5%	3.752	20.073	19,7%	3.958
	Servicios de alojamiento	12.986	17,5%	1.933	11.146	16,5%	1.840
Servicios de comidas y bebidas	11.045	19,7%	1.819	8.927	23,7%	2.118	

NOTA: RAMA HOSTELERÍA= Servicios de alojamientos y Servicios de comida y bebida. SECTOR TURÍSTICO (incluye actividades características del turismo según recomendaciones internacionales (OMT))

Fuente: OBECAN. Elaboración: Turismo de Tenerife

Evolución mensual de los contratos en Tenerife en el Sector Turístico



Por ramas de actividad, destaca el incremento de las contrataciones en *Hostelería* (+20,1%), con incrementos de un +20,8% en la contratación en los *Servicios de alojamiento* y de un +19,4% en los *Servicios de comidas y bebidas*.

El 77,7% de las contrataciones del Sector Turístico se formalizan en estas dos ramas de actividad de la hostelería.

También aumentan las contrataciones en las otras actividades vinculadas al sector turístico, destacando con mayor dinamismo que la media del sector, las actividades de Creación, artísticas y espectáculos, transporte terrestre, y en las de Alquiler. Sin embargo, se reducen las contrataciones en actividades como Transporte Aéreo (-33,8%) y agencias de viaje (-107,9%).

Contratos registrados en Turismo por rama de actividad en Tenerife (junio 2016)



Fuente: OBECAN. Elaboración: Turismo de Tenerife

También en **Canarias** aumentan las contrataciones turísticas, con un aumento del +17,6% respecto a junio del año anterior, contabilizando un total de 31.124 nuevos contratos (+4.651 contrataciones). También mejoran las contrataciones turísticas en comparativa intermensual (mayo-junio) en el conjunto del archipiélago, con aumento de las contrataciones en junio de un +18% (+4.756 contratos más que en mayo).

Contratos por sectores económicos (junio)

	2015		2016		var 16/15	
	Canarias	Tenerife	Canarias	Tenerife	Canarias	Tenerife
Agricultura	1.336	569	1.301	620	-2,6%	9,0%
Construcción	4.558	2.068	5.131	2.139	12,6%	3,4%
Industria	2.273	985	2.627	1.002	15,6%	1,7%
Servicios	51.680	22.030	58.749	24.610	13,7%	11,7%
<i>Comercio</i>	8.350	3.771	8.662	3.746	3,7%	-0,7%
<i>Hostelería</i>	20.279	8.240	24.031	9.894	18,5%	20,1%
<i>Resto de servicios</i>	23.051	10.019	26.056	10.970	13,0%	9,5%
Total Sectores	59.847	25.652	67.808	28.371	13,3%	10,6%
Total Sector Turístico	26.473	10.667	31.124	12.730	17,6%	19,3%
Servicios de alojamiento	11.053	4.148	12.986	5.010	17,5%	20,8%
Servicios de comidas y bebidas	9.226	4.092	11.045	4.884	19,7%	19,4%
Actividades deportivas, recreativas y de entretenimiento	1.344	542	1.606	639	19,5%	17,9%
Actividades de creación, artísticas y espectáculos	1.165	457	1.246	635	7,0%	38,9%
Transporte terrestre	1.212	428	1.397	516	15,3%	20,6%
Actividades anexas al transporte	892	325	1.024	378	14,8%	16,3%
Actividades de agencias de viajes, operadores turísticos,	528	336	483	276	-8,5%	-17,9%
Actividades de alquiler	483	177	623	248	29,0%	40,1%
Transporte marítimo	391	72	461	77	17,9%	6,9%
Transporte aéreo	127	77	201	51	58,3%	-33,8%
Actividades de bibliotecas, archivos, museos y otras actividades culturales	52	13	52	16	0,0%	23,1%

Fuente: OBECAN. Elaboración: Turismo de Tenerife

CONTRATOS

REGISTRADOS EN TENERIFE Y CANARIAS: I semestre 2016

Total sectores económicos

Durante el I semestre de 2016 se han formalizado en **Tenerife** un total de 149.987 nuevos contratos en el conjunto de la economía insular, +9.633 más que en el mismo periodo de 2015, y que suponen incremento interanual del +6,9%.

En **Canarias** también aumentan las contrataciones, en este caso un +9% (+29.114 contratos más), con una cifra total de 353.639 contratos en el periodo.

En general, son los subsectores de la *Hostelería, Comercio, Transporte y actividades administrativas* las que impulsan los buenos resultados de las contrataciones en el conjunto de la economía tinerfeña y canaria.

Contratos registrados en el servicio público de empleo estatal (SPEE) (acumulado junio 2016)

		Acumulado año	Var (%) año anterior	Dif. Año anterior	acumulado año anterior
DATO PARA TENERIFE	TOTAL SECTORES	149.987	6,9%	9.633	140.354
	SECTOR TURÍSTICO	65.346	17,9%	9.899	55.447
	SECTOR HOSTELERÍA	51.057	19,4%	8.289	42.768
	Servicios de alojamiento	26.792	21,5%	4.736	22.056
	Servicios de comidas y bebidas	24.265	17,2%	3.553	20.712
DATO PARA CANARIAS	TOTAL SECTORES	353.639	9,0%	29.114	324.525
	SECTOR TURÍSTICO	156.638	14,6%	20.008	136.630
	SECTOR HOSTELERÍA	121.016	16,6%	17.186	103.830
	Servicios de alojamiento	66.402	15,5%	8.924	57.478
	Servicios de comidas y bebidas	54.614	17,8%	8.262	46.352

NOTA: RAMA HOSTELERÍA= Servicios de alojamientos y Servicios de comida y bebida. SECTOR TURÍSTICO (incluye actividades características del turismo según recomendaciones internacionales (OMT))
Fuente: OBECAN. Elaboración: Turismo de Tenerife

Sector Turismo

El sector turístico de **Tenerife** ha formalizado de enero a junio 2016 un total de 65.346 nuevas contrataciones, lo que supone un crecimiento del +17,9% respecto al I semestre de 2015 y, en términos absolutos, 9.899 contratos más que hace un año. Este sector aporta a la economía insular el 44% del total de contratos formalizados durante este periodo.

Contratos registrados en Turismo por rama de actividad en Tenerife (acumulado junio 2016)



Fuente: OBECAN. Elaboración: Turismo de Tenerife

La rama de la Hostelería representa el 78,1% de las contrataciones realizadas en el sector turístico insular, formalizando esta actividad un total de 51.057 contrataciones, un +19,4% superior a la cifra del año anterior (+8.289 contratos más). El crecimiento se produce tanto en los *Servicios de alojamiento*, que con 26.792 contratos generados, aumentaron un +21,5% (+4.736 contratos), como en *los Servicios de comidas y*

bebidas, que acumula en el semestre un incremento del +17,2% (+3.553 contratos más), para un total de 24.265 contratos formalizados. Además de éstas, las restantes ramas características de la actividad turística tienen también un balance positivo de contrataciones en el I semestre, tal y como se observa en el gráfico anterior.

En **Canarias**, el sector turístico evoluciona igualmente de manera positiva en el I semestre de 2016, registrando en estos meses 156.638 nuevos contratos, que se traducen en un incremento respecto al año anterior del +14,6% (+20.008 contratos más).

La **Hostelería** registra un incremento de sus contrataciones de un +16,6%, y dentro de ella, la rama de *servicios de alojamientos* incrementa sus contrataciones un +15,5%, y la rama de los *servicios de comidas y bebidas* un +17,8%.

Contratos por sectores económicos (acumulado junio)

	2015		2016		var 16/15	
	Canarias	Tenerife	Canarias	Tenerife	Canarias	Tenerife
Agricultura	6.943	3.072	6.155	3.114	-11,3%	1,4%
Construcción	26.121	11.669	27.754	11.354	6,3%	-2,7%
Industria	13.157	5.286	13.724	5.190	4,3%	-1,8%
Servicios	278.304	120.327	306.006	130.329	10,0%	8,3%
<i>Comercio</i>	42.439	19.081	46.849	20.337	10,4%	6,6%
<i>Hostelería</i>	103.830	42.768	121.016	51.057	16,6%	19,4%
<i>Resto de servicios</i>	132.035	58.478	138.141	58.935	4,6%	0,8%
Total Sectores	324.525	140.354	353.639	149.987	9,0%	6,9%
Total Sector Turístico	136.630	55.447	156.638	65.346	14,6%	17,9%
Servicios de alojamiento	57.478	22.056	66.402	26.792	15,5%	21,5%
Servicios de comidas y bebidas	46.352	20.712	54.614	24.265	17,8%	17,2%
Actividades de creación, artísticas y espectáculos	5.636	2.551	5.791	2.915	2,8%	14,3%
Transporte terrestre	6.771	2.412	7.335	2.730	8,3%	13,2%
Actividades deportivas, recreativas y de entretenimiento	6.203	2.209	6.895	2.589	11,2%	17,2%
Actividades anexas al transporte	5.414	1.917	5.713	2.028	5,5%	5,8%
Actividades de agencias de viajes, operadores turísticos, servicios de reservas y actividades relacionadas con los mismos	2.830	1.736	2.922	1.946	3,3%	12,1%
Actividades de alquiler	3.036	1.181	3.151	1.227	3,8%	3,9%
Transporte marítimo	1.845	344	2.196	413	19,0%	20,1%
Transporte aéreo	833	266	1.322	340	58,7%	27,8%
Actividades de bibliotecas, archivos, museos y otras actividades culturales	232	63	297	101	28,0%	60,3%

Fuente: OBECAN. Elaboración: Turismo de Tenerife

Al igual que en Tenerife, en Canarias también mejoran en el semestre las contrataciones en las restantes ramas de actividad, con gran dinamismo de las vinculadas al transporte marítimo y aéreo, así como, las vinculadas a actividades culturales.

CARACTERÍSTICAS DE LAS CONTRATACIONES EN EL SECTOR TURÍSTICO DE TENERIFE Junio y I semestre 2016

Duración del contrato

En el sector turístico insular, el 90% de las contrataciones formalizadas en junio fueron temporales, mientras que un 10% han sido de carácter indefinido. Los contratos temporales aumentaron un +19,1% en el mes, **mientras que los de duración indefinida se incrementaron un +21,1%.**

Los datos para el acumulado a junio 2016 registran el 89% de las contrataciones formalizadas en modalidad temporal, aumentando esta modalidad un +17,2%. Los contratos indefinidos, que representaron el 11% de las contrataciones, acumulan un crecimiento en el año de un +23,6%.

Los niveles más altos de contratación indefinida para el período acumulado se registran en *los servicios de Transportes terrestres (24,7% de sus contratos fueron indefinidos)*, y en el *Transporte marítimo (21,5% indefinidos)*. Sin embargo, las menores cuotas de contratación indefinida se producen en los *Servicios de alojamiento (4,8%)*, en las *Actividades anexas al transporte (5,4%)* y en las *Actividades de creación, artísticas y espectáculos (5,7% de contratación indefinida)*.

Respecto a la **nacionalidad de los contratados** en el mes, el 79% de los contratos del sector Turístico de Tenerife se hicieron a españoles. Un 11% corresponden a extranjeros no comunitarios y un 10% a extranjeros comunitarios. Aumenta un +19,9% la cifra de contratos a españoles, un +20,5% las contrataciones a extranjeros comunitarios, y un +14,4% a no comunitarios.

En el semestre, las cuotas por grandes grupos de nacionalidades se reparten entre un 78% de contratos a españoles (e incremento de sus contratos en un +17,5%), un 10% se formalizaron a extranjeros comunitarios (+22,2%) y un 12% a extranjeros no comunitarios (+16,4%).

Contratos registrados en el sector Turístico de Tenerife según duración del contrato (junio 2016)

	contratos	diferencia absoluta	variación interanual	Cuota
Total contratos	12.730	2.063	19,3%	100%
Contratos indefinidos*	1.318	230	21,1%	10%
Contratos temporales	11.412	1.833	19,1%	90%

(*) Incluye contratos convertidos en indefinidos
Fuente: OBECAN. Elaboración: Turismo de Tenerife

Contratos registrados en el sector Turístico de Tenerife según duración del contrato (acumulado junio 2016)

	contratos	diferencia absoluta	variación interanual	Cuota
Total contratos	65.346	9.899	17,9%	100%
Contratos indefinidos*	7.393	1.412	23,6%	11%
Contratos temporales	57.953	8.487	17,2%	89%

(*) Incluye contratos convertidos en indefinidos
Fuente: OBECAN. Elaboración: Turismo de Tenerife

Contratos registrados en el sector Turístico de Tenerife (junio 2016)

	contratos	diferencia	variación interanual	Cuota
Total contratos	12.730	2.063	19,3%	100%
Españoles	10.087	1.676	19,9%	79%
Extranjeros comunitarios	1.227	209	20,5%	10%
Extranjeros no comunitarios	1.416	178	14,4%	11%

(*) Incluye contratos convertidos en indefinidos
Fuente: OBECAN. Elaboración: Turismo de Tenerife

Contratos registrados en el sector Turístico de Tenerife (acumulado junio 2016)

	contratos	diferencia	variación interanual	Cuota
Total contratos	65.346	9.899	17,9%	100%
Españoles	51.093	7.620	17,5%	78%
Extranjeros comunitarios	6.535	1.189	22,2%	10%
Extranjeros no comunitarios	7.718	1.090	16,4%	12%

(*) Incluye contratos convertidos en indefinidos
Fuente: OBECAN. Elaboración: Turismo de Tenerife

Las nacionalidades comunitarias con mayor peso de contrataciones en ambos periodos son la italiana, británica, alemana y portuguesa. Y las no comunitarias de mayor contratación, la cubana, colombiana, marroquí y venezolana.

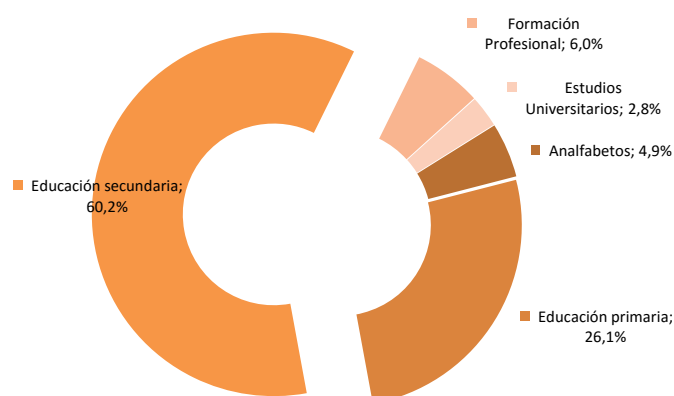
Nivel formativo de los contratos formalizados (I semestre 2016)

En 60,2% de las contrataciones realizadas en el sector turístico de la Isla en el I semestre, los contratados disponían de un nivel formativo (CNED) de Educación Secundaria (39.330 contratos), segmento mayoritario en las contrataciones.

Un 26,1% de los contratos se realizaron personas con cualificación de Educación Primaria.

Contaban con Formación Profesional un 6%, y con Estudios Universitarios un 2,8%.

NIVEL FORMATIVO (CNED*) DE LOS CONTRATOS FORMALIZADOS SECTOR TURÍSTICO INSULAR (I semestre 2016)



Fuente: OBECAN. Elaboración: Turismo de Tenerife
*CNED: Clasificación Nacional de Educación

El restante 4,9% restante carecía de nivel formativo (con calificación CNED de Analfabetos).

En el I semestre aumentan las contrataciones en todos los niveles formativos, con crecimientos que superan al incremento medio del sector turísticos (+17,9%) en las contrataciones con niveles educativos de Educación Primaria (+29,5%) así como en las de Formación Profesional (+19,1%). Las contrataciones a personas con Estudios Universitarios aumentaron un +9,2%, y a las que cuentan con educación secundaria un +14,4%.

Las ramas de actividad en Transportes marítimos y aéreos son las que cuentan con mayor cuota de contratos con nivel Universitarios. También superan a la media del sector turístico, las contrataciones con nivel universitario en las Actividades de biblioteca, en las Actividades anexas al transporte, en las Actividades de creación, artísticas y espectáculos y, en las Actividades deportivas y recreativas.

En el otro extremo se sitúan los sectores con mayor peso de contratos en niveles formativos de Primaria, entre los que se encuentran los Servicios de Comidas y Bebidas y, a pesar de su peso en contratación de niveles superiores, las Actividades de Biblioteca y Museos. Lo mismo sucede con el Transporte aéreo, que tiene los niveles más elevados de contrataciones con niveles de Analfabeto, vinculados en este caso, a ocupaciones relacionadas con mozos de equipaje y afines, y empleados administrativos con tareas de atención al público.

En la Actividad alojativa, destacan con mayor peso los contratos con estudios de Secundaria, FP y Universitarios. En los servicios de comida y bebida, las contrataciones se inclinan hacia Secundaria, Primaria y Analfabetos.

Los Transportes Aéreos y marítimos inclinan sus cuotas hacia niveles de Secundaria, FP y Universitarios, con la excepción comentada, del alto porcentaje de contratos a personas sin estudios en los transportes aéreos. El nivel formativo de los contratos en el Transporte Terrestre se concentra en los estudios de Secundaria.

Las AAVV tienen su cuota más alta en Estudios de Secundaria. Y en las actividades de recreo y en las deportivas reparten la contratación entre diferentes niveles formativos, mientras que las actividades culturales tienen el peso más elevado de contratos en educación Primaria.

Actividad económica	Analfabetos	Educación primaria	Educación secundaria	Formación Profesional	Estudios Universitarios	Total general
Servicios de alojamiento	4,2%	24,1%	61,2%	7,7%	2,9%	100,0%
Servicios de comidas y bebidas	5,3%	33,3%	57,9%	2,8%	0,7%	100,0%
Actividades de creación, artísticas y espectáculos	9,5%	15,5%	60,8%	6,8%	7,4%	100,0%
Transporte terrestre y por tubería	2,7%	24,8%	66,4%	4,7%	1,3%	100,0%
Actividades deportivas, recreativas y de entretenimiento	5,3%	22,6%	58,2%	7,9%	6,0%	100,0%
Almacenamiento y actividades anexas al transporte	1,5%	9,2%	63,5%	18,3%	7,5%	100,0%
Actividades de agencias de viajes, operadores turísticos, se	6,1%	13,6%	71,3%	3,5%	5,5%	100,0%
Actividades de alquiler	3,8%	21,3%	61,6%	7,7%	5,5%	100,0%
Transporte aéreo	26,2%	0,9%	38,5%	16,5%	17,9%	100,0%
Transporte marítimo y por vías navegables interiores	1,0%	14,8%	45,3%	16,7%	22,3%	100,0%
Actividades de bibliotecas, archivos, museos y otras activid	2,0%	35,6%	49,5%	3,0%	9,9%	100,0%
	4,9%	26,1%	60,2%	6,0%	2,8%	100,0%

Ocupaciones de los contratos formalizados (I semestre 2016)

Durante el I semestre, las ocupaciones más contratadas en el sector turístico insular fueron las de Camareros asalariados (34% de los contratos formalizados en el sector turístico). También es alto el porcentaje de contratos de Personal de limpieza de oficinas, hoteles y otros establecimientos (17%), así como los ayudantes de cocina (7,3%) y los cocineros asalariados (7%). Ocupaciones con alto peso en formación de Primaria y Secundaria, uy en el caso de los cocineros, también de FP.

En todas estas ocupaciones aumenta la contratación durante en el I semestre. En otras ocupaciones con menor cuota, destacan los incrementos de contrataciones de *Peones de las industrias manufactureras, Mozos de equipaje y afines, Monitores de actividades recreativas y de entretenimiento; recepcionistas de hoteles, Socorristas, o Músicos.*

PARO Y CONTRATOS EN EL CONJUNTO DE LA ECONOMÍA ESPAÑOLA

El número de parados registrados en las Oficinas de los Servicios Públicos de Empleo de España ha bajado en junio en 124.349 personas en relación con el mes anterior (mayo 2016). De esta forma, la cifra total de parados registrados se sitúa en 3.767.054, la más baja desde septiembre de 2009.

Respecto a junio del año anterior, el paro se reduce en 353.250 personas, lo que equivale a un descenso porcentual de un 8,57%, el mejor dato desde el año 1999.

Tanto en comparativa intermensual como interanual, el paro registrado baja en todas las Comunidades Autónomas en el mes de junio. En relación a Canarias, el descenso en el mes de junio (-4,57%) es menos acentuado que el que registra el conjunto del país (-8,57%).

En lo relativo a contrataciones en España, el número de contratos registrados durante el mes de junio ha sido de 1.920.340, lo que supone un incremento del +11,25% sobre el mismo mes de 2015, y un incremento del +9,83% respecto al mes de mayo. Aumentan las contrataciones en comparativa interanual en prácticamente todas las CCAA, a excepción de Navarra donde se reducen un -1,96%.

En el I semestre del año alcanzaron la cifra de 8.776.311, un +8,2% más que en igual periodo de 2015.

PARO REGISTRADO POR COMUNIDADES AUTÓNOMAS
junio 2016

COMUNIDADES AUTÓNOMAS	TOTAL	VARIACIÓN			
		MENSUAL		ANUAL	
		ABSOLUTA	RELATIVA	ABSOLUTA	RELATIVA
ANDALUCÍA	925.789	-19.251	-2,04	-75.955	-7,58
ARAGON	79.062	-4.024	-4,84	-13.767	-14,83
PRINCIPADO DE ASTURIAS	83.453	-3.083	-3,56	-5.769	-6,47
ILLES BALEARS	46.278	-3.708	-7,42	-9.230	-16,63
CANARIAS	236.876	-3.191	-1,33	-11.347	-4,57
CANTABRIA	42.058	-3.118	-6,90	-1.150	-2,66
CASTILLA-LA MANCHA	193.129	-8.369	-4,15	-22.096	-10,27
CASTILLA Y LEON	175.744	-9.535	-5,15	-17.260	-8,94
CATALUÑA	450.060	-20.145	-4,28	-60.887	-11,92
COM. VALENCIANA	438.663	-12.067	-2,68	-42.960	-8,92
EXTREMADURA	118.186	-5.407	-4,37	-4.654	-3,79
GALICIA	207.320	-13.144	-5,96	-21.742	-9,49
COM. DE MADRID	425.540	-11.826	-2,70	-35.554	-7,71
REGION DE MURCIA	116.850	-2.038	-1,71	-10.982	-8,59
COM. FORAL DE NAVARRA	39.658	-1.517	-3,68	-3.253	-7,58
PAIS VASCO	144.425	-3.588	-2,42	-12.480	-7,95
LA RIOJA	19.195	-313	-1,60	-2.827	-12,84
CEUTA	12.866	-336	-2,55	-864	-6,29
MELILLA	11.902	311	2,68	-473	-3,82
TOTAL	3.767.054	-124.349	-3,20	-353.250	-8,57

FUENTE: SEPE. ELABORACIÓN: TURISMO DE TENERIFE

CONTRATOS POR COMUNIDADES AUTÓNOMAS
junio 2016

COMUNIDADES AUTÓNOMAS	MES	VARIACIÓN			
		MENSUAL		ANUAL	
		ABSOLUTA	RELATIVA	ABSOLUTA	RELATIVA
ANDALUCÍA	399.157	12.437	3,22	41.785	11,69
ARAGON	60.215	3.372	5,93	7.594	14,43
PRINCIPADO DE ASTURIAS	33.377	3.381	11,27	2.380	7,68
ILLES BALEARS	59.845	-7.147	-10,67	4.383	7,90
CANARIAS	67.808	7.720	12,85	7.961	13,30
CANTABRIA	23.684	1.102	4,88	1.343	6,01
CASTILLA-LA MANCHA	92.353	25.491	38,12	14.813	19,10
CASTILLA Y LEON	87.926	9.383	11,95	9.578	12,22
CATALUÑA	296.891	36.320	13,94	35.209	13,45
COM. VALENCIANA	171.773	13.346	8,42	11.873	7,43
EXTREMADURA	68.326	9.250	15,66	6.513	10,54
GALICIA	93.293	16.726	21,84	8.022	9,41
COM. DE MADRID	227.709	29.304	14,77	24.203	11,89
REGION DE MURCIA	97.836	1.983	2,07	10.942	12,59
COM. FORAL DE NAVARRA	31.796	1.163	3,80	-637	-1,96
PAIS VASCO	89.274	9.179	11,46	6.340	7,64
LA RIOJA	15.041	-968	-6,05	1.601	11,91
CEUTA	1.525	84	5,83	170	12,55
MELILLA	1.625	28	1,75	114	7,54
ZONA EXTRANJERA	886	-263	-22,89	36	4,24
TOTAL	1.920.340	171.891	9,83	194.223	11,25

FUENTE: SEPE. ELABORACIÓN: TURISMO DE TENERIFE

En el conjunto nacional, la contratación indefinida en junio supuso un 7,7% del total y la temporal un 92,3%. En el periodo acumulado la contratación indefinida, un 9% del total, aumenta un +12,6%, y la contratación temporal un +7,7%, siendo de esta modalidad, el 91% de las contrataciones del semestre.

CONTRATOS
junio 2016

	MES	VARIACIÓN				CUOTA 2016
		MENSUAL		ANUAL		
		ABSOLUTA	RELATIVA	ABSOLUTA	RELATIVA	
TOTAL CONTRATOS	1.920.340	171.891	9,83	194.223	11,25	100,0%
CONTRATOS INDEFINIDOS*	148.395	2.635	1,81	21.539	16,98	7,7%
CONTRATOS TEMPORALES	1.771.945	169.256	10,56	172.684	10,80	92,3%

FUENTE: SEPE. ELABORACIÓN: TURISMO DE TENERIFE

CONTRATOS
I semestre 2016

	acumulado mayo 2015	acumulado mayo 2016	VARIACIÓN		
			ANUAL		
			ABSOLUTA	RELATIVA	CUOTA 2016
TOTAL CONTRATOS	8.776.311	9.493.808	717.497	8,18	100,0%
CONTRATOS INDEFINIDOS*	759.731	855.753	96.022	12,64	9,0%
CONTRATOS TEMPORALES	8.016.580	8.638.055	621.475	7,75	91,0%

FUENTE: SEPE. ELABORACIÓN: TURISMO DE TENERIFE

AFILIACIONES A LA SEGURIDAD SOCIAL

Las afiliaciones al régimen general en junio 2016 registran un total de 574.561 afiliaciones en Canarias, de las que 308.525 corresponden a la provincia de Las Palmas (53,7%) y 266.036,63 a la provincia de S/C de Tenerife (46,3%). La afiliación media en junio crece un +3,7% en Canarias, crecimiento que para la provincia de Las Palmas se sitúa en un +5% y en la de Santa Cruz de un +3,4%.

Por su parte, las afiliaciones al régimen especial de trabajadores autónomos se sitúan en Canarias en un total de 116.026 afiliaciones, de las que un 51% (59.177) se formalizan en la provincia de Las Palmas y el 49% en la tinerfeña (56.848). La afiliación media en junio crece para los autónomos un +2,2% en Canarias, siendo el crecimiento para la provincia de las Palmas de un +2,3% y en la de Santa Cruz alcanza el +2,1%.

Canarias generó en junio el 4,3% del total de las afiliaciones generales a la seguridad social respecto al total nacional, mientras que en el régimen especial autónomo, las afiliaciones de Canarias representan el 3,6% del total nacional.

Por ramas económicas, junio recoge un total de 114.226 afiliaciones en la hostelería en el régimen general en Canarias, con un incremento del +9,7% respecto a junio del año anterior. Las afiliaciones en hostelería en el régimen autónomo ascienden a 15.296 de media en el mes, lo que representa un crecimiento del +0,4% respecto a junio 2015.

Hay que destacar que las afiliaciones al régimen general en hostelería representan el 20% del total de afiliaciones, mientras que en el régimen especial de Autónomos, la Hostelería representa el 13,2% de las afiliaciones totales de autónomos.