

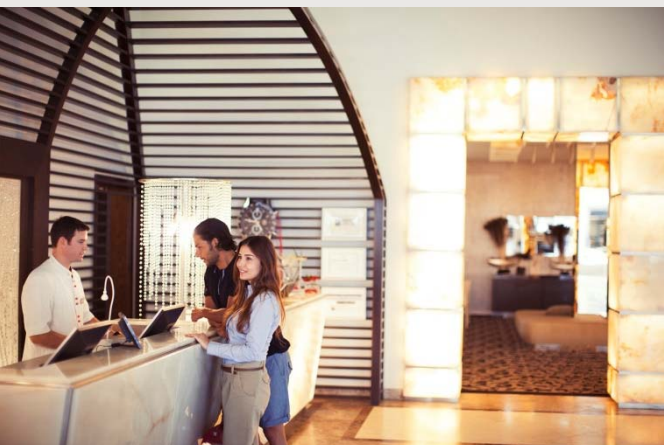


Informe de empleo

Situación paro y contratos en el sector Turismo

(OBECAN, SPEE)

Abril y acumulado 2016



SITUACIÓN DEL EMPLEO EN EL SECTOR DEL TURISMO

Abril 2016 (Fuentes: OBECAN, SPEE)

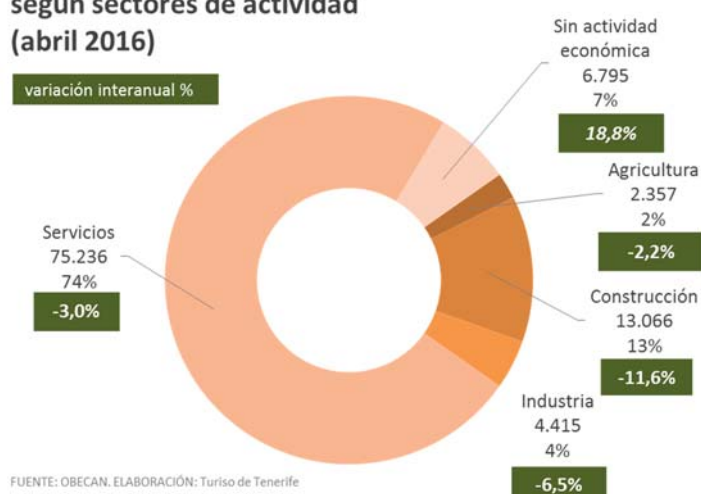
PARO REGISTRADO EN EL MES: TENERIFE Y CANARIAS

Total sectores económicos

En el mes de abril se registró en **Tenerife** una cifra de 101.869 parados, lo que ha supuesto un descenso global del paro del -3,2% en relación al mismo mes del año anterior (3.366 parados menos). Respecto al mes anterior (marzo), también desciende ligeramente el número de demandantes de empleo en situación de paro (-0,3%; -323 parados).

En cuanto a la distribución sectorial, un 74% de los parados tuvo su último contrato en el sector Servicios, contabilizándose en este sector un total de 75.236 demandantes de empleo en situación de paro, un -3% menos que el mismo mes de 2015. El sector de la Construcción, con el 13% de los demandantes en situación de paro, redujo la cifra de parados un -11,6% en comparación con el mismo mes de 2015. También se reduce el paro en el sector Industria (-6,5%), sector del que provienen el 4% de los parados así como en la Agricultura, que con el 2% de los parados del mes de abril, reduce sus cifras de desempleo un -2,2%.

Distribución del número de parados en Tenerife según sectores de actividad (abril 2016)



FUENTE: OBECAN. ELABORACIÓN: Turismo de Tenerife

Por el contrario, aumentan los parados “sin actividad económica anterior” un +18,8% respecto al mes de abril 2015, segmento que supone el 7% del total.

En el conjunto de **Canarias**, el paro global registra un descenso de un -4,7% respecto al mismo mes del año anterior (-11.953 parados menos), contabilizando el mes de abril, un total de 242.063 parados. En relación al mes anterior, el paro se reduce un leve -0,3%.

Se reduce el paro en los Servicios (-4,7%) así como, se reduce el paro en la Construcción (-13,1%) y en la Industria (-9,7%). Por el contrario, se incrementa el número de parados en el sector Agricultura un +5,7%, así como un +15% en el segmento de “sin actividad económica anterior”

Paro registrado en el servicio público de empleo estatal (SPEE) (abril 2016)

DATO PARA TENERIFE	TOTAL SECTORES	Mes actual	Var (%) año anterior	Dif. Año anterior	Mes anterior	var (%) mes actual respecto al mes anterior	dif. mes actual respecto al mes anterior
		101.869	-3,2%	-3.366	102.192	-0,3%	-323
DATO PARA CANARIAS	TOTAL SECTORES	242.063	-4,7%	-11.953	242.888	-0,3%	-825
	SECTOR TURÍSTICO	51.300	-7,2%	-4.003	50.647	1,3%	653
	SECTOR HOSTELERÍA	38.275	-6,5%	-2.640	37.472	2,1%	803
	Servicios de alojamiento	14.940	-11,2%	-1.891	14.448	3,4%	492
	Servicios de comidas y bebidas	23.335	-3,1%	-749	23.024	1,4%	311

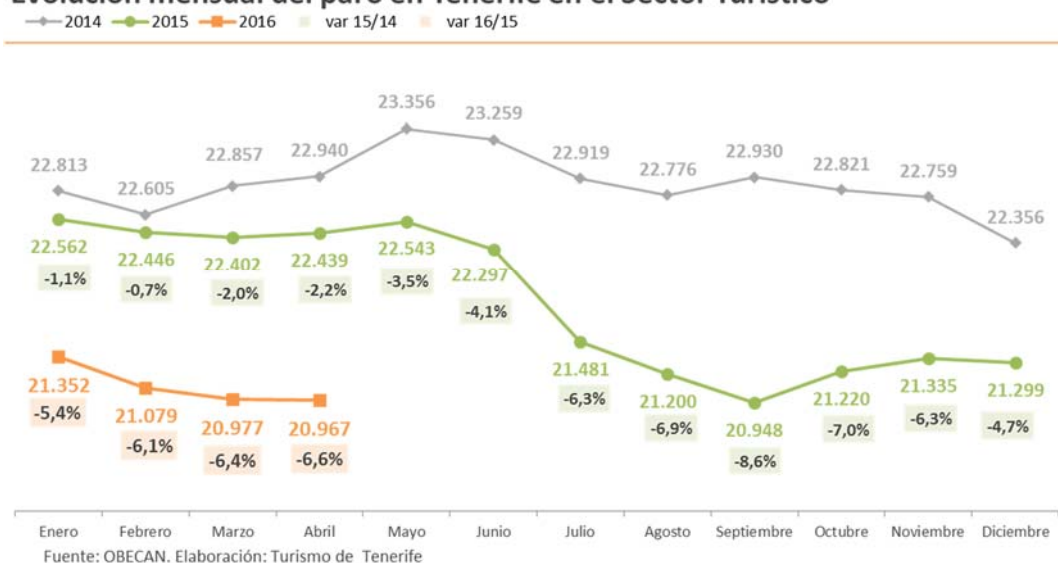
NOTA: RAMA HOSTELERÍA= Servicios de alojamientos y Servicios de comida y bebida. SECTOR TURÍSTICO (incluye actividades características del turismo según recomendaciones internacionales (OMT)

Fuente: OBECAN. Elaboración: Turismo de Tenerife

Sector Turismo

El sector turístico de **Tenerife** registró en el mes de abril un total de 20.967 desempleados en situación de paro, un -6,6% menos que los registrados el mismo mes del año anterior y que supone -1.472 parados menos. Este descenso supera al registrado en el conjunto de la economía de la Isla (-3,2%). Si comparamos con el mes anterior, el paro se mantiene prácticamente constante, con 10 parados menos en abril respecto al mes de marzo.

Evolución mensual del paro en Tenerife en el Sector Turístico



El sector turístico de Tenerife generó el 20,6% del paro insular.

Paro registrado en Turismo por rama de actividad - Tenerife (abril 2016)



El descenso del paro se extiende a la mayor parte de las ramas de actividad incluidas en el sector, salvo en las *Actividades de creación, artísticas y espectáculos*, en las *Actividades de agencias de viajes* y en el *Transporte marítimo*.

Desciende un 12,5% el paro en los *Servicios de alojamiento*, y un -1,6% en los *Servicios de comidas y bebidas*, rama de donde procede más del 50% de los parados del sector.

En el conjunto de **Canarias**, el número de desempleados en situación de paro en el sector turístico asciende a 51.300 personas en abril, registrando también resultados positivos en el mes, con una reducción interanual del paro del -7,2%, lo que supone -4.003 parados menos. Un descenso también más acentuado que el producido en el global de la economía (-4,7%).

Se reduce el paro en la mayoría de las ramas características del sector turístico, salvo en las *Actividades de biblioteca, archivos, museos y otras actividades culturales*.

En la evolución intermensual, el número de parados aumenta en Canarias un +1,3% (+653 personas).

Paro registrado por sectores económicos (abril)

	2015		2016		var 16/15	
	Canarias	Tenerife	Canarias	Tenerife	Canarias	Tenerife
Agricultura	6.047	2.411	6.393	2.357	5,7%	-2,2%
Construcción	33.957	14.785	29.504	13.066	-13,1%	-11,6%
Industria	11.245	4.721	10.152	4.415	-9,7%	-6,5%
Servicios	188.601	77.596	179.725	75.236	-4,7%	-3,0%
<i>Comercio</i>	43.740	19.059	41.187	18.335	-5,8%	-3,8%
<i>Hostelería</i>	40.915	16.679	38.275	15.763	-6,5%	-5,5%
<i>Resto de servicios</i>	103.946	41.858	100.263	41.138	-3,5%	-1,7%
Sin actividad económica	14.166	5.722	16.289	6.795	15,0%	18,8%
Total Sectores	254.016	105.235	242.063	101.869	-4,7%	-3,2%
Total Sector Turístico	55.303	22.439	51.300	20.967	-7,2%	-6,6%
Servicios de comidas y bebidas	24.084	10.745	23.335	10.572	-3,1%	-1,6%
Servicios de alojamiento	16.831	5.934	14.940	5.191	-11,2%	-12,5%
Transporte terrestre	4.469	1.746	3.956	1.581	-11,5%	-9,5%
Actividades deportivas, recreativas y de entretenimiento	2.777	1.214	2.676	1.113	-3,6%	-8,3%
Actividades de alquiler	2.176	855	1.872	709	-14,0%	-17,1%
Actividades anexas al transporte	2.034	648	1.812	571	-10,9%	-11,9%
Actividades de creación, artísticas y espectáculos	931	402	915	426	-1,7%	6,0%
Actividades de agencias de viajes, operadores turísticos, servicios de reservas y actividades relacionadas con los mismos	804	377	755	379	-6,1%	0,5%
Transporte aéreo	560	292	415	192	-25,9%	-34,2%
Transporte marítimo	456	163	440	172	-3,5%	5,5%
Actividades de bibliotecas, archivos, museos y otras actividades culturales	181	63	184	61	1,7%	-3,2%

Fuente: OBECAN. Elaboración: Turismo de Tenerife

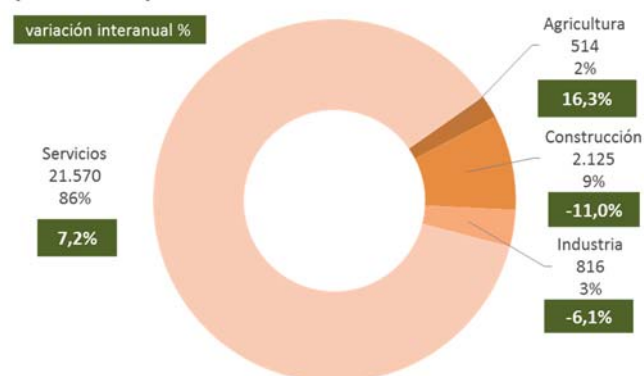
CONTRATOS REGISTRADOS EN TENERIFE Y CANARIAS (abril 2016)

Total sectores económicos

En el mes de abril se formalizaron en **Tenerife** un total de 25.025 nuevas contrataciones, un +5,1% más que el mismo mes de 2015 (+1.207 contrataciones). También en la comparativa respecto al mes de marzo se registra un incremento del +1,5% (+379 contratos más).

Aumenta el número de contratos en el sector Servicios (+7,2%), incrementándose tanto en la rama de Hostelería (+24,7%), como en la rama de Comercio (+12,5%). Asimismo se incrementan las contrataciones en el sector Agricultura (+16,3%). Por el contrario, se reducen las contrataciones en la Industria (-6,1%) y en la Construcción (-11%).

Distribución del número de contratos realizados en Tenerife según sectores de actividad (abril 2016)



FUENTE: OBECAN. ELABORACIÓN: Turismo de Tenerife

En **Canarias** se incrementan las contrataciones en el total de sectores un +9,3%, formalizándose en el mes 58.709 contratos (+4.991 contratos más que en abril de 2015). Por el contrario, se reducen las contrataciones respecto al mes de marzo un -0,9% (-508 contratos menos).

Salvo el sector Agrícola, que reduce las contrataciones un -29,3% respecto al mismo mes del año anterior, los restantes sectores económicos en Canarias incrementan la contratación. En los Servicios se formalizan 50.092 contratos en el mes, un +10,5% más que el mismo mes del año anterior Con incrementos en los contratos formalizados tanto en la rama de la Hostelería (+24,6%), como en la rama del Comercio (+22%). También aumentan las contrataciones en el sector de la Construcción (+8,8%), así como en el sector Industrial (+9,1%).

Contratos registrados en el servicio público de empleo estatal (SPEE) (abril 2016)

DATO PARA	TOTAL SECTORES	Mes actual	Var (%) año anterior	Dif. Año anterior	Mes anterior	var (%) mes actual respecto al mes anterior	dif. mes actual respecto al mes anterior
TENERIFE	TOTAL SECTORES	25.025	5,1%	1.207	24.646	1,5%	379
	SECTOR TURÍSTICO	11.109	22,1%	2.008	10.817	2,7%	292
	SECTOR HOSTELERÍA	8.657	24,7%	1.712	8.595	0,7%	62
	Servicios de alojamiento	4.556	24,9%	908	4.594	-0,8%	-38
	Servicios de comidas y bebidas	4.101	24,4%	804	4.001	2,5%	100
CANARIAS	TOTAL SECTORES	58.709	9,3%	4.991	59.217	-0,9%	-508
	SECTOR TURÍSTICO	25.791	20,5%	4.383	26.337	-2,1%	-546
	SECTOR HOSTELERÍA	19.836	24,6%	3.911	20.723	-4,3%	-887
	Servicios de alojamiento	10.912	25,0%	2.182	11.431	-4,5%	-519
	Servicios de comidas y bebidas	8.924	24,0%	1.729	9.292	-4,0%	-368

NOTA: RAMA HOSTELERÍA= Servicios de alojamientos y Servicios de comida y bebida. SECTOR TURÍSTICO (incluye actividades características del turismo según recomendaciones internacionales (OMT))

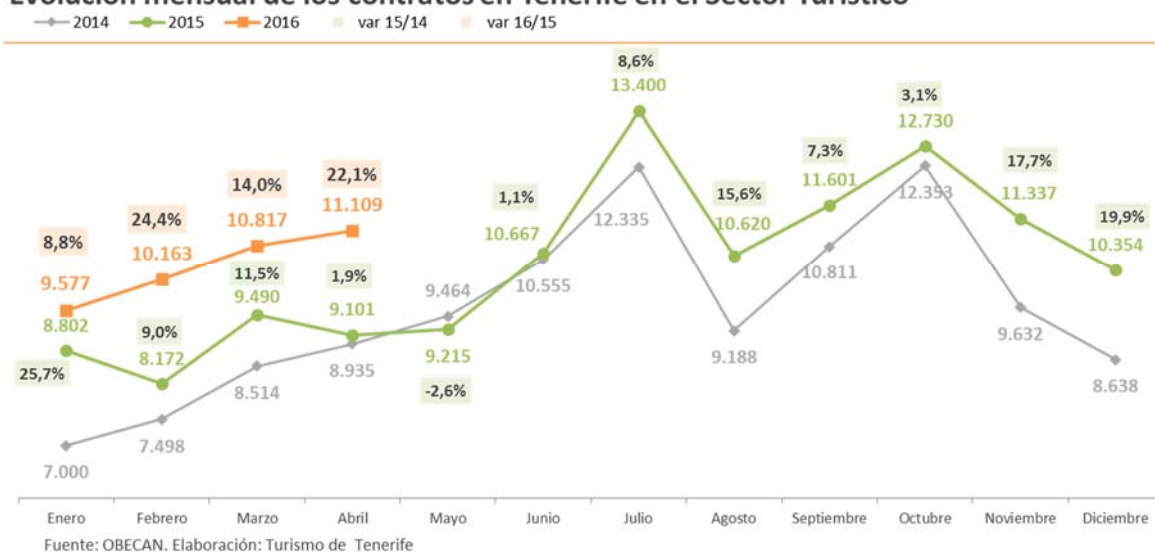
Fuente: OBECAN. Elaboración: Turismo de Tenerife

Sector Turismo

El sector turístico de **Tenerife** formalizó en abril un total de 11.109 nuevas contrataciones, lo que supone un aumento del +22,1% respecto al mismo mes del año anterior (+2.008 contratos) y un incremento respecto al mes de marzo de 2016 del +2,7% (+292 contratos).

El sector Turístico aporta el 44,4% del total de las contrataciones formalizadas en la Isla en el mes, y el 86,2% de los contratos registrados en el sector Servicios.

Evolución mensual de los contratos en Tenerife en el Sector Turístico



Por ramas de actividad, destaca el incremento de las contrataciones en *Hostelería* (+24,7%), con incrementos de un +24,9% en la contratación en los *Servicios de alojamiento* y un +24,4% en los *Servicios de comidas y bebidas*. Casi el 78% de las contrataciones del Sector Turístico se formalizan en estas dos ramas de actividad.

Aumentan las contrataciones en las restantes actividades vinculadas al sector turístico, a excepción de las contrataciones en la rama de *Actividades de alquiler*, y las relacionadas con el *Transporte marítimo*, que se reducen.

Contratos registrados en Turismo por rama de actividad en Tenerife (abril 2016)



También en **Canarias** aumentan las contrataciones turísticas un +20,5% respecto al mes de abril de 2015, contabilizando un total de 25.791 nuevos contratos (+4.383 contrataciones). Por el contrario la evolución respecto a las cifras del mes anterior es negativa (-2,1%; +546 contratos).

Contratos por sectores económicos (abril)

	2015		2016		var 16/15	
	Canarias	Tenerife	Canarias	Tenerife	Canarias	Tenerife
Agricultura	1.374	442	971	514	-29,3%	16,3%
Construcción	4.908	2.387	5.342	2.125	8,8%	-11,0%
Industria	2.112	869	2.304	816	9,1%	-6,1%
Servicios	45.324	20.120	50.092	21.570	10,5%	7,2%
<i>Comercio</i>	6.826	3.050	8.326	3.430	22,0%	12,5%
<i>Hostelería</i>	15.925	6.945	19.836	8.657	24,6%	24,7%
<i>Resto de servicios</i>	22.573	10.125	21.930	9.483	-2,8%	-6,3%
Total Sectores	53.718	23.818	58.709	25.025	9,3%	5,1%
Total Sector Turístico	21.408	9.101	25.791	11.109	20,5%	22,1%
Servicios de alojamiento	8.730	3.648	10.912	4.556	25,0%	24,9%
Servicios de comidas y bebidas	7.195	3.297	8.924	4.101	24,0%	24,4%
Actividades de agencias de viajes, operadores turísticos,	591	322	756	560	27,9%	73,9%
Transporte terrestre	1.116	355	1.204	408	7,9%	14,9%
Actividades de creación, artísticas y espectáculos	709	404	838	406	18,2%	0,5%
Actividades deportivas, recreativas y de entretenimiento	993	320	987	400	-0,6%	25,0%
Actividades anexas al transporte	943	301	970	315	2,9%	4,7%
Actividades de alquiler	701	344	473	176	-32,5%	-48,8%
Transporte aéreo	133	40	355	111	166,9%	177,5%
Transporte marítimo	270	59	307	54	13,7%	-8,5%
Actividades de bibliotecas, archivos, museos y otras actividades culturales	27	11	65	22	140,7%	100,0%

Fuente: OBECAN. Elaboración: Turismo de Tenerife

CONTRATOS REGISTRADOS EN TENERIFE Y CANARIAS: Acumulado a abril 2016

Total sectores económicos

En el acumulado de los primeros cuatro meses del año 2016 se han formalizado en **Tenerife** un total de 96.308 nuevos contratos en el conjunto de la economía insular, +5.412 más que en el mismo periodo de 2015 y que suponen incremento interanual del +6%.

En **Canarias** también se incrementan las contrataciones en I cuatrimestre un +7,6% (+15.929 contratos más), contabilizando una cifra total de 225.743 contratos en el periodo.

En general, son los sectores de la *Hostelería, el Comercio y las actividades deportivas*, las ramas que en términos absolutos, aumentan más las contrataciones respecto al año anterior.

Contratos registrados en el servicio público de empleo estatal (SPEE) (acumulado abril 2016)

		Acumulado año	Var (%) año anterior	Dif. Año anterior
DATO PARA TENERIFE	TOTAL SECTORES	96.308	6,0%	5.412
	SECTOR TURÍSTICO	41.666	17,2%	6.101
	SECTOR HOSTELERÍA	32.890	19,8%	5.433
	Servicios de alojamiento	17.488	21,5%	3.100
	Servicios de comidas y bebidas	15.402	17,9%	2.333
DATO PARA CANARIAS	TOTAL SECTORES	225.743	7,6%	15.929
	SECTOR TURÍSTICO	99.146	13,2%	11.529
	SECTOR HOSTELERÍA	76.912	15,7%	10.437
	Servicios de alojamiento	42.270	13,6%	5.046
	Servicios de comidas y bebidas	34.642	18,4%	5.391

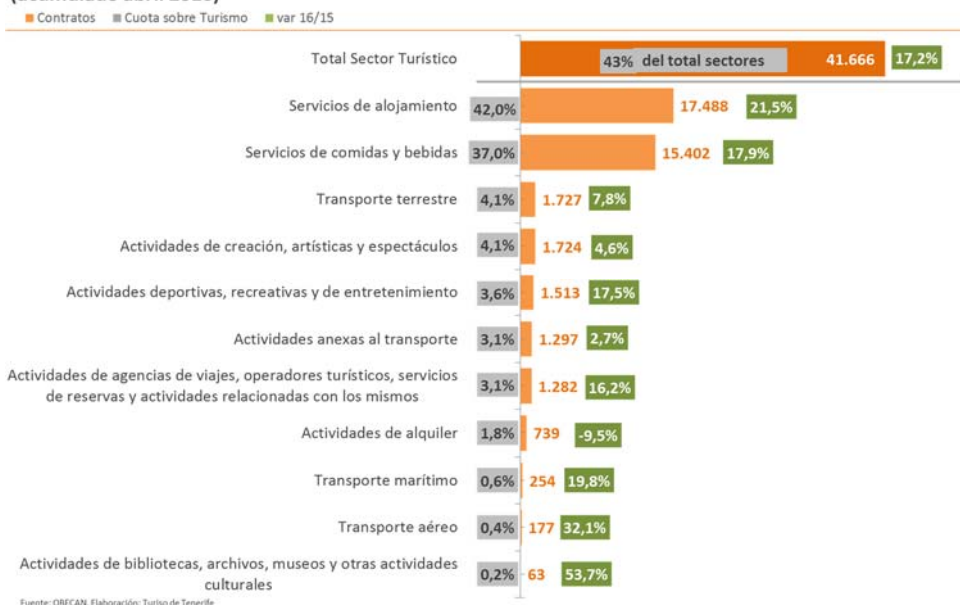
NOTA: RAMA HOSTELERÍA= Servicios de alojamientos y Servicios de comida y bebida. SECTOR TURÍSTICO (incluye actividades características del turismo según recomendaciones internacionales (OMT)

Fuente: OBECAN. Elaboración: Turismo de Tenerife

Sector Turismo

El sector turístico de **Tenerife** formalizó en I cuatrimestre 41.666 nuevas contrataciones, lo que supone un crecimiento del +17,2% respecto al acumulado a abril de 2015 y, en términos absolutos, 6.101 contratos más que hace un año. Este sector aporta a la economía insular el 43% del total de contratos formalizados durante este periodo. Y como ya se ha analizado en otros informes, el 24,5% de las afiliaciones a la SS, creciendo las mismas en el I trimestre del año un +4,3%.

Contratos registrados en Turismo por rama de actividad en Tenerife (acumulado abril 2016)



La rama de la Hostelería representa el 78,9% de las contrataciones realizadas el sector Turismo, formalizando esta actividad un total de 32.890 contrataciones, un +19,8% superior a la cifra del año anterior (+5.433 nuevos contratos más). El crecimiento se produce tanto en los *Servicios de alojamiento*, que con 17.488 contratos generados, aumentaron un +21,5% (+3.100 contratos), como en *los servicios de Comidas y bebidas*, que acumula en los primeros cuatro meses del año un incremento del +17,9% (+2.333 contratos), para un total de 15.402 nuevos contratos. Salvo las *Actividades de Alquiler*, las restantes ramas de actividad turística tienen también un balance positivo de contrataciones en el cuatrimestre.

En Canarias, el sector turístico evoluciona igualmente de manera positiva en el acumulado hasta abril de 2016, registrando en estos meses 99.146 nuevos contratos, que se traducen en un incremento respecto al año anterior del +13,2% (+11.529 contratos).

Dentro de la Hostelería, la rama de *servicios de alojamientos* incrementa sus contrataciones un +13,6%, y la rama de los *servicios de comidas y bebidas* un +18,4%.

Reducen las contrataciones las *Actividades de Alquiler*, tal y como también sucede en Tenerife. En Canarias, además, también descienden las contrataciones las *Actividades de creación, artísticas y espectáculos* y en actividades de *Agencias de viajes y operadores turísticos*. Aumenta la contratación en las restantes ramas turísticas.

Contratos por sectores económicos (acumulado abril)

	2015		2016		var 16/15	
	Canarias	Tenerife	Canarias	Tenerife	Canarias	Tenerife
Agricultura	4.274	1.928	3.951	2.015	-7,6%	4,5%
Construcción	16.469	7.431	17.480	7.091	6,1%	-4,6%
Industria	8.681	3.409	8.808	3.307	1,5%	-3,0%
Servicios	180.390	78.128	195.504	83.895	8,4%	7,4%
<i>Comercio</i>	26.794	11.921	30.347	13.234	13,3%	11,0%
<i>Hostelería</i>	66.475	27.457	76.912	32.890	15,7%	19,8%
<i>Resto de servicios</i>	87.121	38.750	88.245	37.771	1,3%	-2,5%
Total Sectores	209.814	90.896	225.743	96.308	7,6%	6,0%
Total Sector Turístico	87.617	35.565	99.146	41.666	13,2%	17,2%
Servicios de alojamiento	37.224	14.388	42.270	17.488	13,6%	21,5%
Servicios de comidas y bebidas	29.251	13.069	34.642	15.402	18,4%	17,9%
Transporte terrestre	4.411	1.602	4.668	1.727	5,8%	7,8%
Actividades de creación, artísticas y espectáculos	3.506	1.648	3.440	1.724	-1,9%	4,6%
Actividades deportivas, recreativas y de entretenimiento	3.780	1.288	4.131	1.513	9,3%	17,5%
Actividades anexas al transporte	3.672	1.263	3.745	1.297	2,0%	2,7%
Actividades de agencias de viajes, operadores turísticos, servicios de reservas y actividades relacionadas con los mismos	1.866	1.103	1.863	1.282	-0,2%	16,2%
Actividades de alquiler	2.051	817	1.957	739	-4,6%	-9,5%
Transporte marítimo	1.148	212	1.409	254	22,7%	19,8%
Transporte aéreo	575	134	829	177	44,2%	32,1%
Actividades de bibliotecas, archivos, museos y otras actividades culturales	133	41	192	63	44,4%	53,7%

Fuente: OBECAN. Elaboración: Turismo de Tenerife

CARACTERÍSTICAS DE LAS CONTRATACIONES EN EL SECTOR TURÍSTICO DE TENERIFE: marzo y acumulado 2016

En el sector turístico insular, el 86% de las contrataciones formalizadas en abril fueron temporales, mientras que un 14% han sido de carácter indefinido. Los contratos temporales aumentaron un +17,9% en el mes, mientras que los de duración indefinida se incrementaron un +57%.

En el acumulado a abril 2016, el 88% de las contrataciones fueron temporales, aumentando esta modalidad un +16,4%. Los contratos indefinidos, que representan el 12% de las contrataciones, aumentaron un +23,3% en el periodo. Según datos de afiliaciones a la Seguridad Social en el sector turístico al cierre del I trimestre, el 61% de las afiliaciones son indefinidas y un 38% temporales.

Los niveles más altos de contratación indefinida para el período acumulado se registran en *los servicios de Transportes terrestres (24,8% de sus contratos fueron indefinidos)*, y en *los Transporte marítimo (20,5%)*. Sin embargo, las menores cuotas de contratación indefinida se producen en los *Servicios de alojamiento (4,7%)*, en las *Actividades anexas al transporte (5,8%)* y en las *Actividades de creación, artísticas y espectáculos (6,3% de contratación indefinida)*.

Respecto a la nacionalidad de los contratados, el 78% de los contratos del sector Turístico de Tenerife, formalizados en abril, se hicieron a españoles. Un 11% corresponden a extranjeros comunitarios y un 12% a extranjeros no comunitarios. Aumenta la cifra de contratos a españoles un +21%, así como la de las contrataciones a extranjeros comunitarios (+28,5%) y no comunitarios (+23,5%).

Para el periodo acumulado, las cuotas por grandes grupos de nacionalidades se reparten entre un 78% de contratos a españoles, un 10% extranjeros comunitarios y un 12% extranjeros no comunitarios. En el acumulado a abril aumentaron las contrataciones de españoles un +16,7%, las de extranjeros comunitarios un +22,2%, y las de extracomunitarios un +16%.

Las nacionalidades comunitarias con mayor peso de contrataciones en ambos periodos son la italiana, británica, alemana y portuguesa. Y las no comunitarias de mayor contratación, la cubana, marroquí, colombiana y venezolana.

Contratos registrados en el sector Turístico de Tenerife según duración del contrato (abril 2016)

	contratos	diferencia absoluta	variación interanual	Cuota
Total contratos	11.109	2.008	22,1%	100%
Contratos indefinidos*	1.510	548	57,0%	14%
Contratos temporales	9.599	1.460	17,9%	86%

(*) Incluye contratos convertidos en indefinidos
Fuente: OBECAN. Elaboración: Turismo de Tenerife

Contratos registrados en el sector Turístico de Tenerife según duración del contrato (acumulado abril 2016)

	contratos	diferencia absoluta	variación interanual	Cuota
Total contratos	41.666	6.101	17,2%	100%
Contratos indefinidos*	4.824	912	23,3%	12%
Contratos temporales	36.842	5.189	16,4%	88%

(*) Incluye contratos convertidos en indefinidos
Fuente: OBECAN. Elaboración: Turismo de Tenerife

Contratos registrados en el sector Turístico de Tenerife (abril 2016)

	contratos	diferencia absoluta	variación interanual	Cuota
Total contratos	11.109	2.008	22,1%	100%
Españoles	8.642	1.501	21,0%	78%
Extranjeros comunitarios	1.180	262	28,5%	11%
Extranjeros no comunitarios	1.287	245	23,5%	12%

(*) Incluye contratos convertidos en indefinidos
Fuente: OBECAN. Elaboración: Turismo de Tenerife

Contratos registrados en el sector Turístico de Tenerife (acumulado abril 2016)

	contratos	diferencia absoluta	variación interanual	Cuota
Total contratos	41.666	6.101	17,2%	100%
Españoles	32.350	4.630	16,7%	78%
Extranjeros comunitarios	4.270	776	22,2%	10%
Extranjeros no comunitarios	5.046	695	16,0%	12%

(*) Incluye contratos convertidos en indefinidos
Fuente: OBECAN. Elaboración: Turismo de Tenerife

PARO Y CONTRATOS EN EL CONJUNTO DE LA ECONOMÍA ESPAÑOLA

El número de parados registrados en las Oficinas de los Servicios Públicos de Empleo ha disminuido en abril en -321.845 personas respecto al mismo mes de 2015, es decir un -7,4%, y situando la cifra de parados en 4.011.171 persona. El paro disminuye en todas las CCAA. El descenso en Canarias (un -4,7%) es inferior al del conjunto nacional (-7,4%).

Respecto al mes de marzo, el número de parados en España disminuye un -2,04%, mientras que en Canarias se reduce un -0,34%.

En lo relativo a contrataciones en España, el número de contratos registrados durante el mes de abril ha sido de 1.541.729, lo que supone un incremento del +7,04% sobre el mismo mes de 2015, y un incremento del +2,18% respecto al mes de marzo. Aumentan las contrataciones en la mayoría de las CCAA en la comparativa interanual.

CONTRATOS POR COMUNIDADES AUTÓNOMAS abril 2016

COMUNIDADES AUTÓNOMAS	MES	VARIACIÓN			
		MENSUAL		ANUAL	
		ABSOLUTA	RELATIVA	ABSOLUTA	RELATIVA
ANDALUCÍA	364.718	-2.722	-0,74	18.494	5,34
ARAGÓN	40.825	1.058	2,66	3.972	10,78
PRINCIPADO DE ASTURIAS	25.232	-734	-2,83	377	1,52
ILLES BALEARS	46.744	10.355	28,46	4.665	11,09
CANARIAS	58.709	-509	-0,86	4.991	9,29
CANTABRIA	19.439	1.408	7,81	2.204	12,79
CASTILLA-LA MANCHA	58.054	5.995	11,52	3.355	6,13
CASTILLA Y LEÓN	61.750	-1.559	-2,46	-1.622	-2,56
CATALUÑA	232.941	5.128	2,25	23.434	11,19
COM. VALENCIANA	142.536	-2.369	-1,63	6.104	4,47
EXTREMADURA	47.152	6.266	15,33	-3.462	-6,84
GALICIA	67.941	577	0,86	761	1,13
COM. DE MADRID	183.090	3.225	1,79	23.025	14,38
REGION DE MURCIA	82.701	7.499	9,97	5.227	6,75
COM. FORAL DE NAVARRA	27.599	-27	-0,10	1.557	5,98
PAIS VASCO	69.922	-237	-0,34	7.933	12,80
LA RIOJA	9.111	-468	-4,89	179	2,00
CEUTA	1.051	-104	-9,00	-43	-3,93
MELILLA	1.506	76	5,31	215	16,65
ZONA EXTRANJERA	708	-10	-1,39	-18	-2,48
TOTAL	1.541.729	32.848	2,18	101.348	7,04

Fuente: SEPE. Elaboración: Turismo de Tenerife

PARO REGISTRADO POR COMUNIDADES AUTÓNOMAS abril 2016

COMUNIDADES AUTÓNOMAS	TOTAL	VARIACIÓN			
		MENSUAL		ANUAL	
		ABSOLUTA	RELATIVA	ABSOLUTA	RELATIVA
ANDALUCÍA	966.428	-15.522	-1,58	-48.247	-4,75
ARAGÓN	87.747	-1.894	-2,11	-11.891	-11,93
PRINCIPADO DE ASTURIAS	89.003	-1.367	-1,51	-5.431	-5,75
ILLES BALEARS	58.441	-7.693	-11,63	-8.315	-12,46
CANARIAS	242.063	-825	-0,34	-11.953	-4,71
CANTABRIA	47.801	-1.128	-2,31	1.995	4,36
CASTILLA-LA MANCHA	212.617	-10.705	-4,79	-16.993	-7,40
CASTILLA Y LEÓN	193.165	-5.077	-2,56	-15.297	-7,34
CATALUÑA	486.123	-13.868	-2,77	-66.851	-12,09
COM. VALENCIANA	458.278	-3.386	-0,73	-44.254	-8,81
EXTREMADURA	126.907	-3.130	-2,41	-1.825	-1,42
GALICIA	228.153	-3.644	-1,57	-16.608	-6,79
COM. DE MADRID	450.003	-8.431	-1,84	-41.278	-8,40
REGION DE MURCIA	122.580	-4.140	-3,27	-13.377	-9,84
COM. FORAL DE NAVARRA	42.879	-1.240	-2,81	-3.491	-7,53
PAIS VASCO	152.561	-1.375	-0,89	-14.880	-8,89
LA RIOJA	21.269	-581	-2,66	-2.533	-10,64
CEUTA	13.370	306	2,34	-35	-0,26
MELILLA	11.783	101	0,86	-581	-4,70
TOTAL	4.011.171	-83.599	-2,04	-321.845	-7,43

Fuente: SEPE. Elaboración: Turismo de Tenerife

En el conjunto nacional la contratación indefinida en abril supuso un 9,5% del total y la temporal un 90,5%, siendo superior la cuota de contratos indefinidos en Tenerife (14%) en el mes.

Las contratación en el I trimestre de 2016 alcanzó la cifra de 5.825.019, un +6,4% más que en igual periodo de 2015. En este periodo, aumenta un +10,5% la contratación indefinida y un +5,9% la temporal.

CONTRATOS SEGÚN DURACIÓN abril 2016

	MES	VARIACIÓN			
		MENSUAL		ANUAL	
		ABSOLUTA	RELATIVA	ABSOLUTA	RELATIVA
TOTAL CONTRATOS	1.541.729	32.848	2,2	101.348	7,0
CONTRATOS INDEFINIDOS*	145.896	-4.830	-3,2	22.437	18,2
CONTRATOS TEMPORALES	1.395.833	37.678	2,8	78.911	6,0

Fuente: SEPE. Elaboración: Turismo de Tenerife

CONTRATOS SEGÚN DURACIÓN acumulado abril 2016

	acumulado abril 2015	acumulado abril 2016	CUOTA	variación anual	
				ABSOLUTA	RELATIVA
TOTAL CONTRATOS	5.476.901	5.825.019	100%	348.118	6,4%
CONTRATOS INDEFINIDOS*	508.270	561.598	10%	53.328	10,5%
CONTRATOS TEMPORALES	4.968.631	5.263.421	90%	294.790	5,9%

Fuente: SEPE. Elaboración: Turismo de Tenerife