



Informe de empleo

Situación paro y contratos en el sector Turismo

Enero 2016 (OBECAN, SPEE)

Afiliaciones a la Seguridad Social

Enero 2016 (Seguridad Social, Ministerio de empleo)

Encuesta Población Activa: total sectores y sector turístico

IV trimestre 2015 (ISTAC, IET)



SITUACIÓN DEL EMPLEO EN EL SECTOR DEL TURISMO

Enero 2016 (Fuentes: OBECAN, SPEE)

PARO REGISTRADO EN EL MES: TENERIFE Y CANARIAS

Total sectores económicos

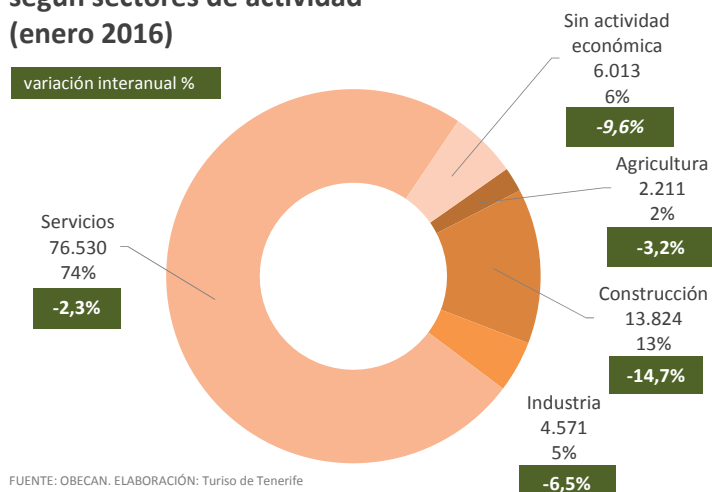
En el primer mes de 2016 **Tenerife** ha registrado un descenso en la cifra total de parados del -4,8% en relación a un año antes, lo que equivale en 5.224 parados menos, y un balance en el mes de 103.149 personas en situación de paro. En comparación al mes de diciembre 2015, la cifra de parados desciende en 416 parados (-0,4%).

En enero todos los sectores económicos reducen la cifra de parados, en comparativa interanual.

Más del 74% de los parados de Tenerife en el mes de enero provienen del sector Servicios (76.530 parados), cifra que se reduce un -2,3% respecto al mismo mes del año anterior. Desciende el paro en Comercio (-4,2%), Hostelería (-4,6%), así como en las restantes ramas de actividad que conforman los Servicios (-0,6%).

En Construcción, sector del que procede el 13% de los parados del mes, se reduce el paro casi un 15%, contabilizando el sector 13.824 parados. La Industria, con el 5% de los parados (4.571 parados), reduce sus cifras de desempleo un -6,5%, mientras que el sector Agrícola reduce la cifra de paro un -3,2%, con el 2% de los parados de diciembre (2.211 parados). Por último, un 6% de los parados del mes carecían de actividad económica anterior, en total 6.013 parados, colectivo que desciende un -9,6% respecto al año anterior.

Distribución del número de parados en Tenerife según sectores de actividad (enero 2016)



FUENTE: OBECAN. ELABORACIÓN: Turismo de Tenerife

Paro registrado en el servicio público de empleo estatal (SPEE) (enero 2016)

DATO PARA TENERIFE	TOTAL SECTORES	Mes actual	Var (%) año anterior	Dif. Año anterior	Mes anterior	var (%) respecto al mes anterior	dif. mes actual respecto al mes anterior
		103.149	-4,8%	-5.224	103.565	-0,4%	-416
DATO PARA CANARIAS	TOTAL SECTORES	245.984	-5,3%	-13.759	247.529	-0,6%	-1.545
	SECTOR TURÍSTICO	51.878	-5,5%	-2.991	51.979	-0,2%	-101
	SECTOR HOSTELERÍA	38.412	-4,6%	-1.843	38.494	-0,2%	-82
	Servicios de alojamiento	15.371	-7,7%	-1.278	15.460	-0,6%	-89
	Servicios de comidas y bebidas	23.041	-2,4%	-565	23.034	0,0%	7

NOTA: RAMA HOSTELERÍA= Servicios de alojamientos y Servicios de comida y bebida. SECTOR TURÍSTICO (incluye actividades características del turismo según recomendaciones internacionales (OMT))

Fuente: OBECAN. Elaboración: Turismo de Tenerife

En el conjunto del **Archipiélago**, el número de parados se ha situado en enero en 245.984 personas, lo que supone un descenso del -5,3% respecto a enero 2015, y equivale a 13.759 parados menos que hace un año. Respecto al mes de diciembre 2015, el número de parados de enero arroja en Canarias un descenso de 1.5475 personas (-0,6%).

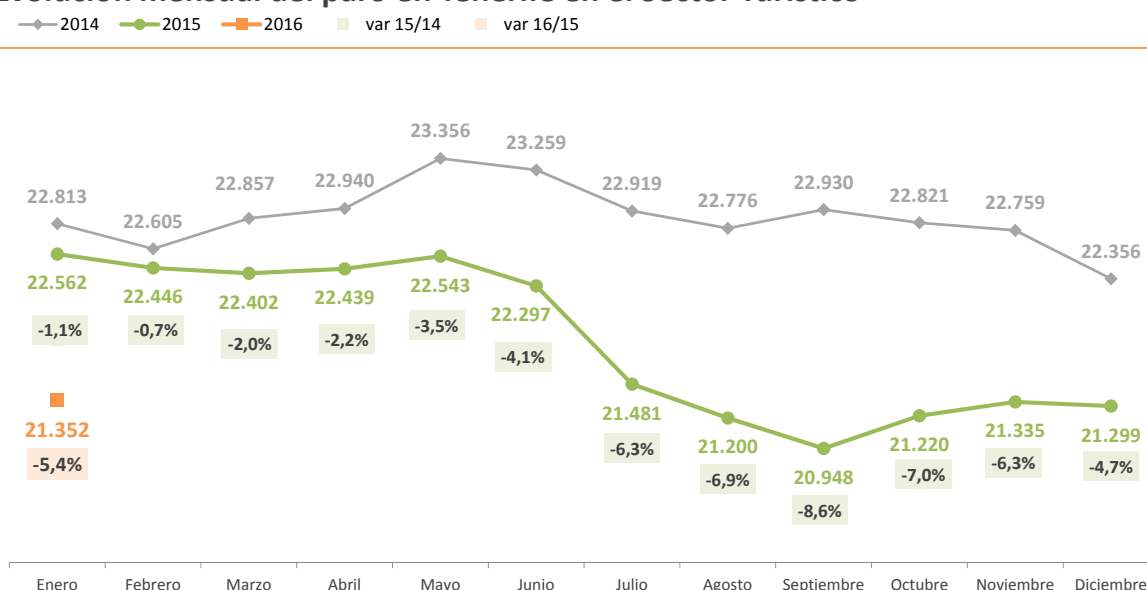
Tanto en Canarias como en la isla de Tenerife, las ramas de actividad que más contribuyen al descenso del paro en enero, en términos absolutos, fueron la Construcción, el Comercio al por mayor y al por menor, y la Hostelería. También registraron un descenso destacado las actividades Administrativas y servicios auxiliares, así como las actividades de Transporte y almacenamiento.

Sector Turismo

En **Tenerife**, los resultados de enero en el sector turístico reflejan un descenso interanual del paro de un -5,4%, lo que supone una cifra de 1.210 parados menos que en enero 2015. La cifra total de parados en el Sector Turismo se sitúa a fecha de enero 2015 en 21.352 parados. En cambio, en la comparativa intermensual, el paro en turismo aumenta en 53 personas (+0,2%) respecto al dato de diciembre.

El paro en el sector turístico supone el 20,7% del total de parados de la economía tinerfeña, siendo el descenso que registra el sector en el mes (-5,4%) superior al que se produce en el conjunto de la economía (-4,8%).

Evolución mensual del paro en Tenerife en el Sector Turístico



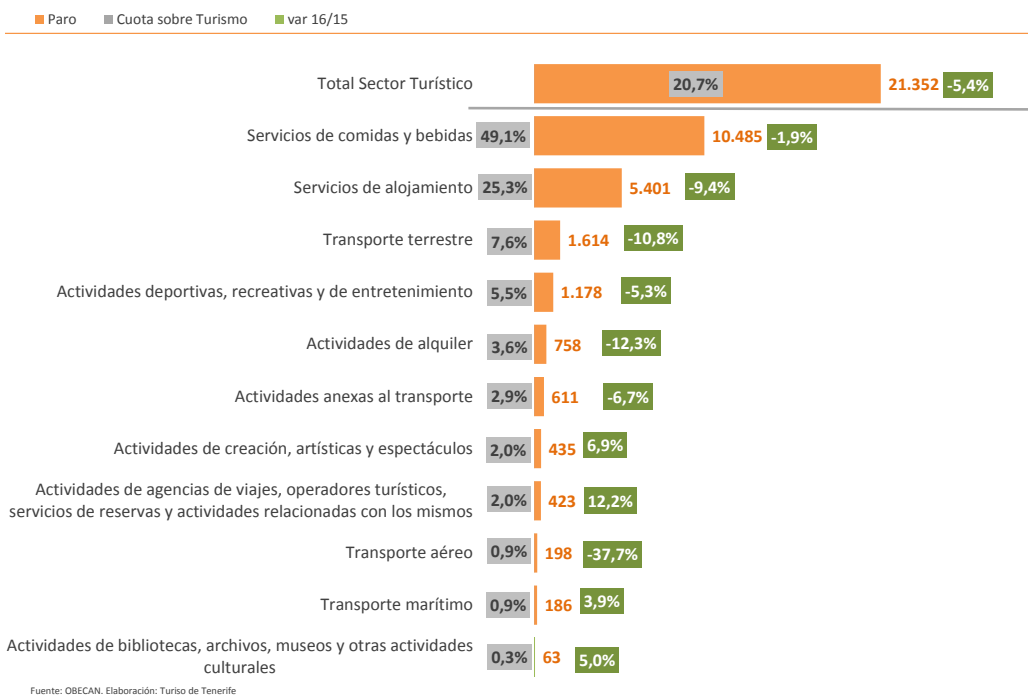
Fuente: OBECAN. Elaboración: Turismo de Tenerife

El mes de enero arroja para Tenerife un descenso del paro en las principales ramas características del sector. La Hostelería registró un descenso del paro del -4,6%, con un descenso más acentuado del número de parados en los Servicios de alojamiento (-9,4%) que en los Servicios de comidas y bebidas (-1,9%).

También es destacado el comportamiento del paro en la actividad de Transporte terrestre (-10,8%), Actividades deportivas, recreativas y de entretenimiento (-5,3%), así como, en las actividades de alquiler (-12,3%) o las Actividades anexas al transporte (-6,7%).

Sin embargo, aumentan en las Actividades de creación, artísticas y espectáculos (+6,9%), en las Actividades de agencias de viajes (+12,2%), en las Actividades vinculadas al transporte marítimo (+3,9%) y las Actividades de biblioteca, museo y culturales (+5%).

Paro registrado en Turismo por rama de actividad - Tenerife (enero 2016)



El paro en el **sector turístico canario** muestra una evolución también positiva, registrando un descenso del -5,5%, lo que se traduce en 2.991 parados menos que el año anterior. En Canarias, la cifra total de parados en el sector turístico se sitúa en 51.878 personas y suponen el 21,1% de los parados del Archipiélago, ligeramente superior al peso que tiene en Tenerife (20,7%).

Atendiendo a las diferentes ramas de actividad características del sector turístico, el paro desciende en casi todas ellas, aumentando sin embargo en las Actividades de agencias de viajes (+0,5%) y en las Actividades de biblioteca, museo y culturales (+2,9%).

Paro registrado por sectores económicos (enero)

	2015		2016		var 16/15	
	Canarias	Tenerife	Canarias	Tenerife	Canarias	Tenerife
Agricultura	6.278	2.283	6.112	2.211	-2,6%	-3,2%
Construcción	36.472	16.199	31.494	13.824	-13,6%	-14,7%
Industria	11.577	4.888	10.598	4.571	-8,5%	-6,5%
Servicios	188.656	78.350	182.965	76.530	-3,0%	-2,3%
<i>Comercio</i>	43.755	19.200	41.619	18.396	-4,9%	-4,2%
<i>Hostelería</i>	40.255	16.648	38.412	15.886	-4,6%	-4,6%
<i>Resto de servicios</i>	104.646	42.502	102.934	42.248	-1,6%	-0,6%
Sin actividad económica	16.760	6.653	14.815	6.013	-11,6%	-9,6%
Total Sectores	259.743	108.373	245.984	103.149	-5,3%	-4,8%
Total Sector Turístico	54.869	22.562	51.878	21.352	-5,5%	-5,4%
Servicios de comidas y bebidas	23.606	10.686	23.041	10.485	-2,4%	-1,9%
Servicios de alojamiento	16.649	5.962	15.371	5.401	-7,7%	-9,4%
Transporte terrestre	4.582	1.810	4.058	1.614	-11,4%	-10,8%
Actividades deportivas, recreativas y de entretenimiento	2.875	1.244	2.787	1.178	-3,1%	-5,3%
Actividades de alquiler	2.229	864	1.965	758	-11,8%	-12,3%
Actividades anexas al transporte	1.933	655	1.861	611	-3,7%	-6,7%
Actividades de creación, artísticas y espectáculos	936	407	923	435	-1,4%	6,9%
Actividades de agencias de viajes, operadores turísticos, servicios de reservas y actividades relacionadas con los mismos	811	377	815	423	0,5%	12,2%
Transporte aéreo	587	318	400	198	-31,9%	-37,7%
Transporte marítimo	486	179	477	186	-1,9%	3,9%
Actividades de bibliotecas, archivos, museos y otras actividades culturales	175	60	180	63	2,9%	5,0%

Fuente: OBECAN. Elaboración: Turismo de Tenerife

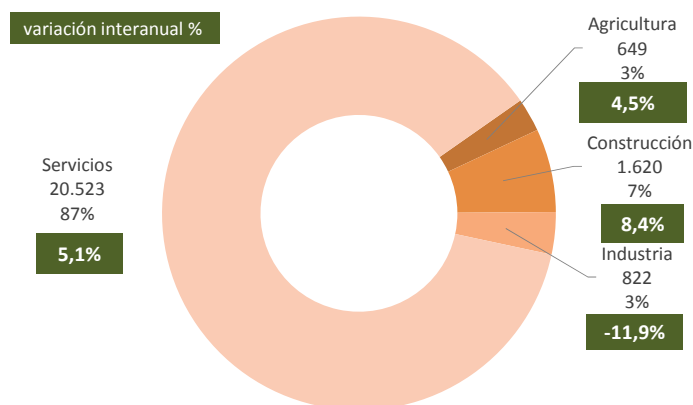
CONTRATOS REGISTRADOS EN TENERIFE Y CANARIAS (enero 2016)

Total sectores económicos

En cuanto a la formalización de nuevos contratos, el conjunto de sectores económicos de **Tenerife** registró en enero 2016 un total de 23.614 contratos, 1.048 más que en el mismo mes del año anterior (+4,6%). Sin embargo, respecto al pasado mes de diciembre desciende la formalización de contratos en el conjunto de la economía insular, con un disminución del -4% (-996 contratos menos).

En relación a los sectores económicos, aumentan las contrataciones en todos ellos respecto al año anterior salvo en la Industria. De este modo, el sector Servicios, principal generador de contratos (87%), registra un incremento del +5,1%, para un total de 20.523 contratos en el mes. Respecto a las grandes ramas incluidas en Servicios, buenos resultados en *Comercio* (+15,5%) y en *Hostelería* (+8,2%), estabilidad en la rúbrica “*Resto de Servicios*” (+0,1%).

Distribución del número de contratos realizados en Tenerife según sectores de actividad (enero 2016)



FUENTE: OBECAN. ELABORACIÓN: Turismo de Tenerife

Por su parte, la Construcción aportó el 7% de los contratos (1.620), con un incremento de un +8,4%. El sector Industrial formalizó el 3% de los nuevos contratos (822), descendiendo un -11,9% sus contrataciones en el mes. Por último, Agricultura generó 649 contratos en el mes, lo que supone el 2,7% del total de los contratos generados en la economía insular, aumentando sus contrataciones un +4,5% respecto a enero del año anterior.

Total Sectores

Contratos registrados en el servicio público de empleo estatal (SPEE) (enero 2016)

		2015	2016	Var (%) año anterior	Dif. Año anterior	cuota 2015
Total Sectores	CANARIAS	53.336	53.284	-0,1%	-52	100%
	TENERIFE	22.566	23.614	4,6%	1.048	44,3%
	GRAN CANARIA	20.587	20.109	-2,3%	-478	37,7%
	FUERTEVENTURA	3.035	3.208	5,7%	173	6,0%
	LANZAROTE	5.233	4.598	-12,1%	-635	8,6%
	LA PALMA	1.378	1.333	-3,3%	-45	2,5%
	EL HIERRO	146	148	1,4%	2	0,3%
	LA GOMERA	391	274	-29,9%	-117	0,5%

Fuente: Observatorio Canario de Empleo (OBECAN). Elaboración: Turismo de Tenerife

En **Canarias**, y a diferencia de Tenerife, las contrataciones registraron un ligero descenso respecto al año anterior (-0,1%), 52 menos que hace un año. Registrando un total de 53.284 nuevos contratos. En aumento de las contrataciones en Tenerife, Fuerteventura y El Hierro, es contrarrestado por el descenso en el resto de isla.

De los diferentes sectores económicos en el Archipiélago, la Agricultura aumentó la cifra de contrataciones (+4,5%) en el mes, también aumentan las contrataciones en Construcción (+5,1%). Sin embargo se reducen en Industria (-8,6%) y el sector Servicios muestra un ligero descenso (-0,2%), consecuencia del descenso en la rama de Hostelería (-2,8%) y Restos de Servicios (-1,1%), que no logra compensar el incremento de las contrataciones en la rama Comercial (+10,7%).

En Tenerife la rama de hostelería es la que más contribuye al aumento de contratos en el mes en términos absolutos, sin embargo, a nivel Canarias es la segunda rama, después de la administración pública, que más contratos reduce respecto a enero 2015.

Otras ramas que contribuyen al incremento de contratos en Tenerife son el comercio al por mayor y al por menor, los servicios de transporte y la información y comunicaciones. Ramas en las que, también en Canarias, aumentan las nuevas contrataciones.

Contratos registrados en el servicio público de empleo estatal (SPEE) (enero 2016)

DATO PARA TENERIFE		Mes actual	Var (%) año anterior	Dif. Año anterior	Mes anterior	var (%) mes actual respecto al mes anterior	dif. mes actual respecto al mes anterior
		TOTAL SECTORES	23.614	4,6%	1.048	24.610	-4,0%
SECTOR TURÍSTICO	SECTOR TURÍSTICO	9.577	8,8%	775	10.354	-7,5%	-777
	SECTOR HOSTELERÍA	7.584	8,2%	576	8.240	-8,0%	-656
	Servicios de alojamiento	4.090	5,8%	225	4.339	-5,7%	-249
	Servicios de comidas y bebidas	3.494	11,2%	351	3.901	-10,4%	-407
DATO PARA CANARIAS	TOTAL SECTORES	53.284	-0,1%	-52	57.961	-8,1%	-4.677
SECTOR TURÍSTICO	SECTOR TURÍSTICO	22.571	-1,3%	-301	25.105	-10,1%	-2.534
	SECTOR HOSTELERÍA	17.297	-2,8%	-500	19.431	-11,0%	-2.134
	Servicios de alojamiento	9.399	-11,5%	-1.218	9.842	-4,5%	-443
	Servicios de comidas y bebidas	7.898	10,0%	718	9.589	-17,6%	-1.691

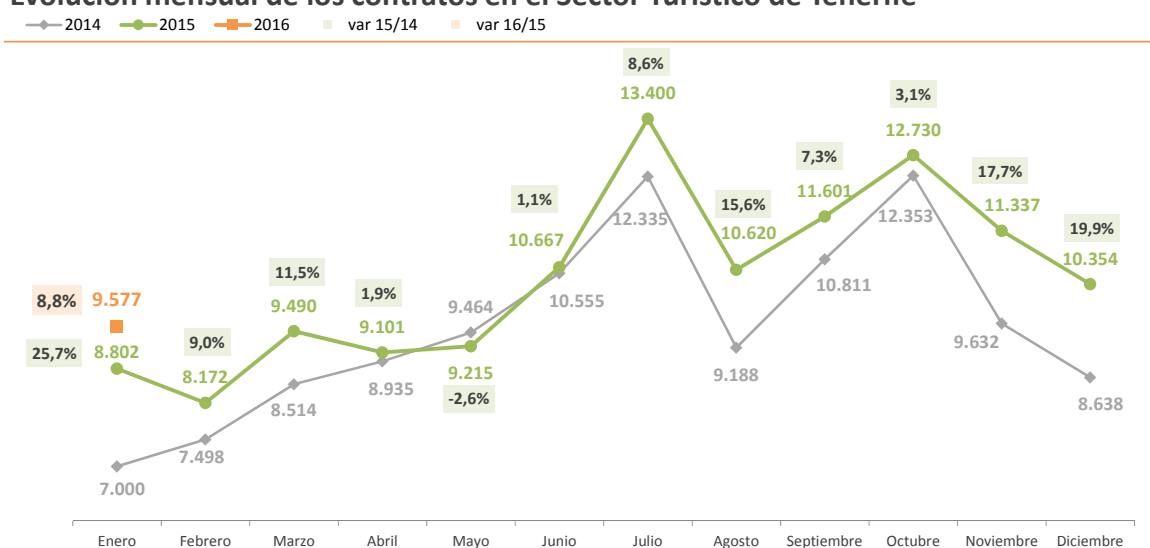
NOTA: RAMA HOSTELERÍA= Servicios de alojamientos y Servicios de comida y bebida. SECTOR TURÍSTICO (incluye actividades características del turismo según recomendaciones Internacionales (OMT))
Fuente: OBECAN. Elaboración: Turismo de Tenerife

Sector Turismo

El Sector Turístico de **Tenerife** formaliza en enero 9.577 nuevas contrataciones, lo que supone un crecimiento de un +8,8% respecto al mismo mes de 2015, es decir, 775 contratos más. El turismo aporta el 40,6% del total de contratos formalizados en el mes y el 46,7% de los contratos del sector Servicios.

Atendiendo a la evolución mensual, las contrataciones turísticas de enero registran un descenso del -7,5% respecto a las del mes de diciembre.

Evolución mensual de los contratos en el Sector Turístico de Tenerife



Fuente: OBECAN. Elaboración: Turismo de Tenerife

La rama de la *Hostelería* generó en enero el 79,2% de las contrataciones realizadas en el sector turístico insular. En total, la Hostelería formalizó 7.584 contratos en el mes, un 8,2% más que en el año anterior (+576 contratos). Este crecimiento se ha debido a resultados favorables en los *servicios de comidas y bebidas*, que con 3.494 contratos generados, aumentaron un 11,2% (+351 contratos), así como, por el incremento que también se

registra en los *servicios de alojamiento*, que aumentó un +5,8% sus contrataciones respecto al año anterior, para un total de 4.090 contratos en el mes (+225 contratos).

Asimismo, muestran un comportamiento positivo el resto de las actividades vinculadas al sector turístico, con la excepción de las *actividades de agencias de viajes/operadores turísticos*.

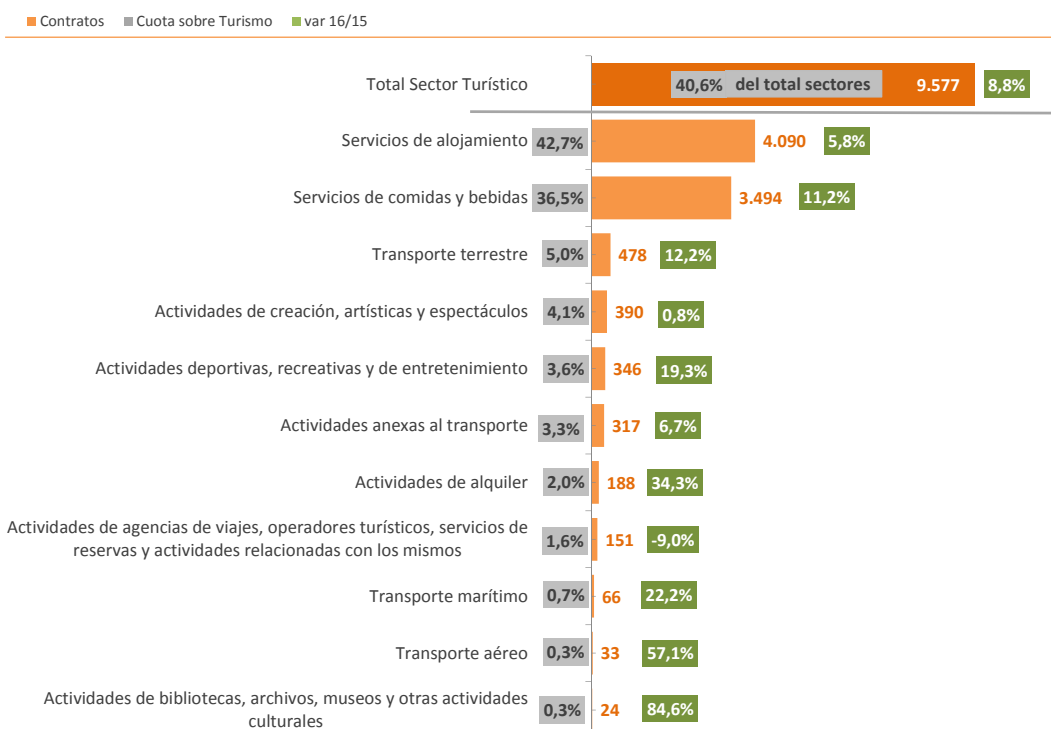
Contratos registrados en el servicio público de empleo estatal (SPEE) (enero 2016)

DATO PARA TENERIFE		Mes actual	Var (%) año anterior	Dif. Año anterior	Mes anterior	var (%) mes actual respecto al mes anterior	dif. mes actual respecto al mes anterior
		TOTAL SECTORES	23.614	4,6%	1.048	24.610	-4,0%
CANARIAS	SECTOR TURÍSTICO	9.577	8,8%	775	10.354	-7,5%	-777
	SECTOR HOSTELERÍA	7.584	8,2%	576	8.240	-8,0%	-656
	Servicios de alojamiento	4.090	5,8%	225	4.339	-5,7%	-249
	Servicios de comidas y bebidas	3.494	11,2%	351	3.901	-10,4%	-407
TOTAL SECTORES	53.284	-0,1%	-52	57.961	-8,1%	-4.677	
CANARIAS	SECTOR TURÍSTICO	22.571	-1,3%	-301	25.105	-10,1%	-2.534
	SECTOR HOSTELERÍA	17.297	-2,8%	-500	19.431	-11,0%	-2.134
	Servicios de alojamiento	9.399	-11,5%	-1.218	9.842	-4,5%	-443
	Servicios de comidas y bebidas	7.898	10,0%	718	9.589	-17,6%	-1.691

NOTA: RAMA HOSTELERÍA= Servicios de alojamientos y Servicios de comida y bebida. SECTOR TURÍSTICO (incluye actividades características del turismo según recomendaciones internacionales (OMT))

Fuente: OBECAN. Elaboración: Turismo de Tenerife

Contratos registrados en Turismo por rama de actividad en Tenerife (enero 2016)



Fuente: OBECAN. Elaboración: Turismo de Tenerife

Respecto al dato de **Canarias**, al contrario que en Tenerife, las contrataciones en el sector turístico muestran un descenso en la comparativa interanual. Así, en enero se formalizaron 22.571 contratos, lo que supone un descenso de un -1,3%, y se traduce en 301 contratos menos que en enero 2015. Sin embargo, al igual que en Tenerife, la comparativa respecto al mes de diciembre arroja datos negativos en las contrataciones, con un descenso respecto a noviembre del -10,1%.

Al igual que ocurría en las contrataciones del Total Sectores Económicos, aumentan las contrataciones en Turismo en Tenerife, Fuerteventura y El Hierro, que no compensan el descenso de contratos en el resto de islas.

Contratos por sectores económicos (enero)

	2015		2016		var 16/15	
	Canarias	Tenerife	Canarias	Tenerife	Canarias	Tenerife
Agricultura	1.087	621	1.156	649	6,3%	4,5%
Construcción	3.449	1.494	3.624	1.620	5,1%	8,4%
Industria	2.372	933	2.169	822	-8,6%	-11,9%
Servicios	46.428	19.518	46.335	20.523	-0,2%	5,1%
<i>Comercio</i>	6.120	2.702	6.772	3.122	10,7%	15,5%
<i>Hostelería</i>	17.797	7.008	17.297	7.584	-2,8%	8,2%
<i>Resto de servicios</i>	22.511	9.808	22.266	9.817	-1,1%	0,1%
Total Sectores	53.336	22.566	53.284	23.614	-0,1%	4,6%
Total Sector Turístico	22.872	8.802	22.571	9.577	-1,3%	8,8%
Servicios de alojamiento	10.617	3.865	9.399	4.090	-11,5%	5,8%
Servicios de comidas y bebidas	7.180	3.143	7.898	3.494	10,0%	11,2%
Transporte terrestre	1.095	426	1.135	478	3,7%	12,2%
Actividades de creación, artísticas y espectáculos	920	387	715	390	-22,3%	0,8%
Actividades deportivas, recreativas y de entretenimiento	980	290	954	346	-2,7%	19,3%
Actividades anexas al transporte	853	297	950	317	11,4%	6,7%
Actividades de alquiler	446	140	564	188	26,5%	34,3%
Actividades de agencias de viajes, operadores turísticos, servicios de reservas y actividades relacionadas con los mismos	296	166	240	151	-18,9%	-9,0%
Transporte marítimo	297	54	351	66	18,2%	22,2%
Transporte aéreo	143	21	314	33	119,6%	57,1%
Actividades de bibliotecas, archivos, museos y otras actividades culturales	45	13	51	24	13,3%	84,6%

Fuente: OBECAN. Elaboración: Turismo de Tenerife

Turismo

Contratos registrados en el servicio público de empleo estatal (SPEE) (enero 2016)

		2015	2016	Var (%) año anterior	Dif. Año anterior	cuota 2015
Total Sector Turístico	CANARIAS	22.872	22.571	-1,3%	-301	100%
	TENERIFE	8.802	9.577	8,8%	775	42,4%
	GRAN CANARIA	8.110	7.549	-6,9%	-561	33,4%
	FUERTEVENTURA	1.732	1.806	4,3%	74	8,0%
	LANZAROTE	3.403	2.931	-13,9%	-472	13,0%
	LA PALMA	649	524	-19,3%	-125	2,3%
	EL HIERRO	27	60	122,2%	33	0,3%
	LA GOMERA	149	124	-16,8%	-25	0,5%

NOTA: RAMA HOSTELERÍA= Servicios de alojamientos y Servicios de comida y bebida. SECTOR TURÍSTICO (incluye actividades características del turismo según recomendaciones internacionales (OMT))

Fuente: Observatorio Canario de Empleo (OBECAN). Elaboración: Turismo de Tenerife

CARACTERÍSTICAS DE LAS CONTRATACIONES EN EL SECTOR TURÍSTICO DE TENERIFE: enero 2016

Atendiendo a la duración de las contrataciones en el sector turístico de Tenerife, el 89% de las nuevas contrataciones realizadas en enero han sido temporales y un 11% indefinidas. Los contratos de duración indefinida han aumentado un +14% en el mes, mientras que los contratos temporales se incrementan un +8,2%.

Contratos registrados en el sector Turístico de Tenerife según duración del contrato (enero 2016)

	contratos	diferencia absoluta	variación interanual	Cuota
Total contratos	9.577	775	8,8%	100%
Contratos indefinidos*	1.037	127	14,0%	11%
Contratos temporales	8.540	648	8,2%	89%

(*). Incluye contratos convertidos en indefinidos
Fuente: OBECAN. Elaboración: Turismo de Tenerife

Los índices de temporalidad en el sector turístico de Tenerife, así como en Canarias (también con relación 89% temporal frente al 11% indefinido), son inferiores a los de la media nacional, donde se mantiene una relación de 91% temporal frente a un 9% indefinido.

Los niveles más altos de contratación indefinida en enero se registran en los servicios de Transportes aéreo (73% de sus contratos fueron indefinidos), transporte terrestre (25%) y actividades de alquiler (23%). Sin embargo, las menores cuotas de contratación indefinida se producen en los *Servicios de alojamiento (2,6%), en las Actividades de creación, artísticas y espectáculos (4,6%) o en las Actividades anexas al transporte (5,7% contratación indefinida).*

Respecto a la nacionalidad de los contratados, el 78% de los contratos realizados en el sector turístico de Tenerife en **enero** fueron firmados por españoles, mientras que un 13% se formalizaron a extranjeros no comunitarios, y un 9% a extranjeros comunitarios.

Contratos registrados en el sector Turístico de Tenerife (enero 2016)

	contratos	diferencia absoluta	variación interanual	Cuota
Total contratos	9.577	775	8,8%	100%
Españoles	7.467	622	9,1%	78%
Extranjeros comunitarios	888	13	1,5%	9%
Extranjeros no comunitarios	1.222	140	12,9%	13%

(*). Incluye contratos convertidos en indefinidos
Fuente: OBECAN. Elaboración: Turismo de Tenerife

Aumenta la cifra de contratos a españoles un +9,1%, un +12,9% a extranjeros no comunitarios, y un +1,5% a extranjeros comunitarios.

Las nacionalidades comunitarias con mayor peso de contrataciones en son la italiana, británica, portuguesa y alemana. Y las no comunitarias de mayor contratación, la cubana, marroquí, venezolana y colombiana.

PARO Y CONTRATOS EN EL CONJUNTO DE LA ECONOMÍA ESPAÑOLA

En enero 2016, el número de parados registrados en las oficinas de los servicios públicos de empleo en España se situó en 4.150.755 personas. En el último año el paro registrado ha bajado en 374.936 personas, la mayor reducción anual de toda la serie histórica, y el ritmo de descenso se acelera hasta el 8,28%, una tasa que no se registraba en un mes de enero desde 1999.

El paro disminuye en todas las CCAA, situándose el descenso del paro en Canarias (-5,3%) por debajo del registrado en conjunto nacional (-8,28%).

Sin embargo, respecto al mes de diciembre, el paro registrado en España aumentó un +1,4%, mientras que en Canarias se redujo un -0,62% respecto al mes anterior, siendo Canarias y Baleares (-1,07%) las únicas que registran descenso en la comparativa intermensual.

El número de contratos registrados durante el mes de enero ha sido de 1.396.929, supone un incremento del +2,13% sobre el mismo mes del año 2015, y una reducción del -12,41% respecto al mes de diciembre.

En enero de 2016 se han registrado 125.612 contratos de trabajo de carácter indefinido, lo que supone un incremento del 4,47% sobre igual mes del año anterior. Las contrataciones indefinidas representan el 9% de todos los contratos.

PARO REGISTRADO POR COMUNIDADES AUTÓNOMAS Enero 2016

COMUNIDADES AUTÓNOMAS	TOTAL	VARIACIÓN			
		MENSUAL ABSOLUTA	MENSUAL RELATIVA	ANUAL ABSOLUTA	ANUAL RELATIVA
ANDALUCIA	972.228	9.254	0,96	-65.488	-6,31
ARAGON	91.345	2.061	2,31	-11.949	-11,57
PRINCIPADO DE ASTURIAS	93.202	2.827	3,13	-6.312	-6,34
ILLES BALEARS	74.973	-811	-1,07	-8.093	-9,74
CANARIAS	245.984	-1.545	-0,62	-13.759	-5,30
CANTABRIA	51.350	1.888	3,82	-406	-0,78
CASTILLA-LA MANCHA	225.183	5.286	2,40	-17.083	-7,05
CASTILLA Y LEON	202.914	1.218	0,60	-21.955	-9,76
CATALUÑA	518.080	2.412	0,47	-64.689	-11,10
COM. VALENCIANA	468.921	6.931	1,50	-49.812	-9,60
EXTREMADURA	133.520	3.525	2,71	-6.369	-4,55
GALICIA	236.447	7.639	3,34	-22.555	-8,71
COM. DE MADRID	460.330	7.978	1,76	-45.707	-9,03
REGION DE MURCIA	129.459	1.385	1,08	-15.400	-10,63
COM. FORAL DE NAVARRA	45.113	1.970	4,57	-4.315	-8,73
PAIS VASCO	154.792	4.775	3,18	-17.373	-10,09
LA RIOJA	22.119	298	1,37	-3.310	-13,02
CEUTA	12.691	64	0,51	-22	-0,17
MELILLA	12.104	92	0,77	-339	-2,72
TOTAL	4.150.755	57.247	1,40	-374.936	-8,28

Fuente: SEPE. Elaboración: Turismo de Tenerife

CONTRATOS POR COMUNIDADES AUTÓNOMAS Enero 2016

COMUNIDADES AUTÓNOMAS	MES	VARIACIÓN			
		MENSUAL ABSOLUTA	MENSUAL RELATIVA	ANUAL ABSOLUTA	ANUAL RELATIVA
ANDALUCIA	378.694	-100.314	-20,94	27.230	7,75
ARAGON	35.699	-1.664	-4,45	564	1,61
PRINCIPADO DE ASTURIAS	22.629	-3.325	-12,81	411	1,85
ILLES BALEARS	24.676	1.269	5,42	943	3,97
CANARIAS	53.284	-4.677	-8,07	-52	-0,10
CANTABRIA	14.198	-1.608	-10,17	338	2,44
CASTILLA-LA MANCHA	50.792	-8.595	-14,47	1.471	2,98
CASTILLA Y LEON	53.924	-7.380	-12,04	-1.422	-2,57
CATALUÑA	202.894	-12.753	-5,91	-2.858	-1,39
COM. VALENCIANA	129.742	-13.197	-9,23	-5.332	-3,95
EXTREMADURA	38.628	-7.471	-16,21	-1.499	-3,74
GALICIA	62.688	-5.958	-8,68	267	0,43
COM. DE MADRID	160.111	-25.777	-13,87	4.260	2,73
REGION DE MURCIA	61.981	4	0,01	2.393	4,02
COM. FORAL DE NAVARRA	27.405	1.256	4,80	2.456	9,84
PAIS VASCO	67.399	-7.422	-9,92	960	1,44
LA RIOJA	8.596	-462	-5,10	-91	-1,05
CEUTA	1.255	-152	-10,80	-41	-3,16
MELILLA	1.625	71	4,57	-599	-26,93
ZONA EXTRANJERA	709	169	31,30	-265	-27,21
TOTAL	1.396.929	-197.986	-12,41	29.134	2,13

Fuente: SEPE. Elaboración: Turismo de Tenerife
(*) Incluye contratos convertidos en indefinidos

Un 91% del total son temporales, con un total de 1.271.317 contratos, aumentando un 1,9% respecto a enero 2015.

CONTRATOS Enero 2016

	MES	CUOTA	VARIACIÓN			
			MENSUAL		ANUAL	
			ABSOLUTA	RELATIVA	ABSOLUTA	RELATIVA
TOTAL CONTRATOS	1.396.929	100%	-197.986	-12,41	29.134	2,13
CONTRATOS INDEFINIDOS*	125.612	9%	17.754	16,46	5.373	4,47
CONTRATOS TEMPORALES	1.271.317	91%	-215.740	-14,51	23.761	1,90

Fuente: SEPE. Elaboración: Turismo de Tenerife

AFILIACIONES A LA SEGURIDAD SOCIAL

Enero 2016 (Fuentes: Seguridad Social, Ministerio de empleo)

El número medio de afiliados a la Seguridad Social en Canarias en el mes de enero aumenta en 23.942 respecto a 2015. La afiliación media a la Seguridad Social alcanzó 708.832 ocupados en enero, tras descender en 6.245 afiliados respecto a diciembre, algo habitual por la finalización de la campaña navideña.

El Régimen General registró un incremento de 21.175 (+3,7%), hasta alcanzar las 588.467 afiliaciones en Canarias, de las que 315.273 corresponden a la provincia de Las Palmas (53,6%) y 273.194 a la provincia de S/C de Tenerife (46,4%). El incremento de la afiliación media del mes en comparación a enero 2015 es de un +3,8% en la provincia de Las Palmas y de un +3,7% en la de Santa Cruz.

El Régimen de Autónomos cuenta con 114.996 personas, tras aumentar en 2.518 (+2,2%). Por provincias, están afiliados como autónomos 58.739 personas en La Palmas (+2,5%) y 56.257 en la provincia tinerfeña (+2%).

Por ramas económicas, enero recoge un total de 112.525 afiliaciones en la hostelería en el régimen general en Canarias, con un incremento del +5,7% respecto a enero 2015. Las afiliaciones en hostelería en el régimen autónomo ascienden a 15.488 de media en el mes, lo que representa un crecimiento del +0,7% respecto al mismo mes del año anterior.

En Canarias las afiliaciones al régimen general en hostelería representan el 19,1% del total de afiliaciones, un 20,1% en la provincia de Las Palmas y un 18% en la de S/C de Tenerife. Mientras que en el régimen especial de Autónomos, la Hostelería representa el 13,5% de las afiliaciones de Canarias, situándose en un 14,1% en S/C de Tenerife y un 12,8% Las Palmas.

Atendiendo al total de afiliaciones en Canarias, suma de las afiliaciones al régimen general y autónomo, las ramas de actividad que más afiliaciones registraron en diciembre fueron las relacionadas con el Comercio y reparación de vehículos (21,7% de las afiliaciones en Canarias), seguida de la Hostelería (18,8%) y las Actividades Sanitarias y Servicios Sociales (8,9%).

Por su parte, las ramas que registraron mayor dinamismo atendiendo al incremento de afiliaciones en el mes, en comparativa interanual, fueron la Construcción (+10,3%), las Actividades artísticas, Recreativas y Entretenimiento (+6,9%), y las Actividades Información y comunicación (+6,6%) y las Actividades Inmobiliarias (+6,1%).

ENCUESTA DE POBLACIÓN ACTIVA TOTAL SECTORES

IV trimestre 2015 (Fuente: ISTAC)

La **población ocupada** en Tenerife en el IV trimestre de 2015 asciende a 358.320 personas, aumentando la cifra de ocupados en 26.330 personas, es decir, un incremento de un 7,9% en los 12 últimos meses, superior al crecimiento medio nacional (3%) y canario (7,2%).

La **tasa de empleo** insular se sitúa en un 46,8%, +3,4 puntos más alta que la registrada en igual trimestre de 2014. Esta tasa de empleo es superior a la que registra Canarias (45,3%) y ligeramente inferior a la nacional (47%).

En relación a la **población parada**, el número total de parados en Tenerife alcanzó la cifra de 122.800 personas. En el último año el paro se ha reducido en 13.780 personas, lo que supone un descenso del 10,1%. El descenso del paro en Tenerife fue inferior al registrado en Canaria (-13,2%) y España (-12,4%).

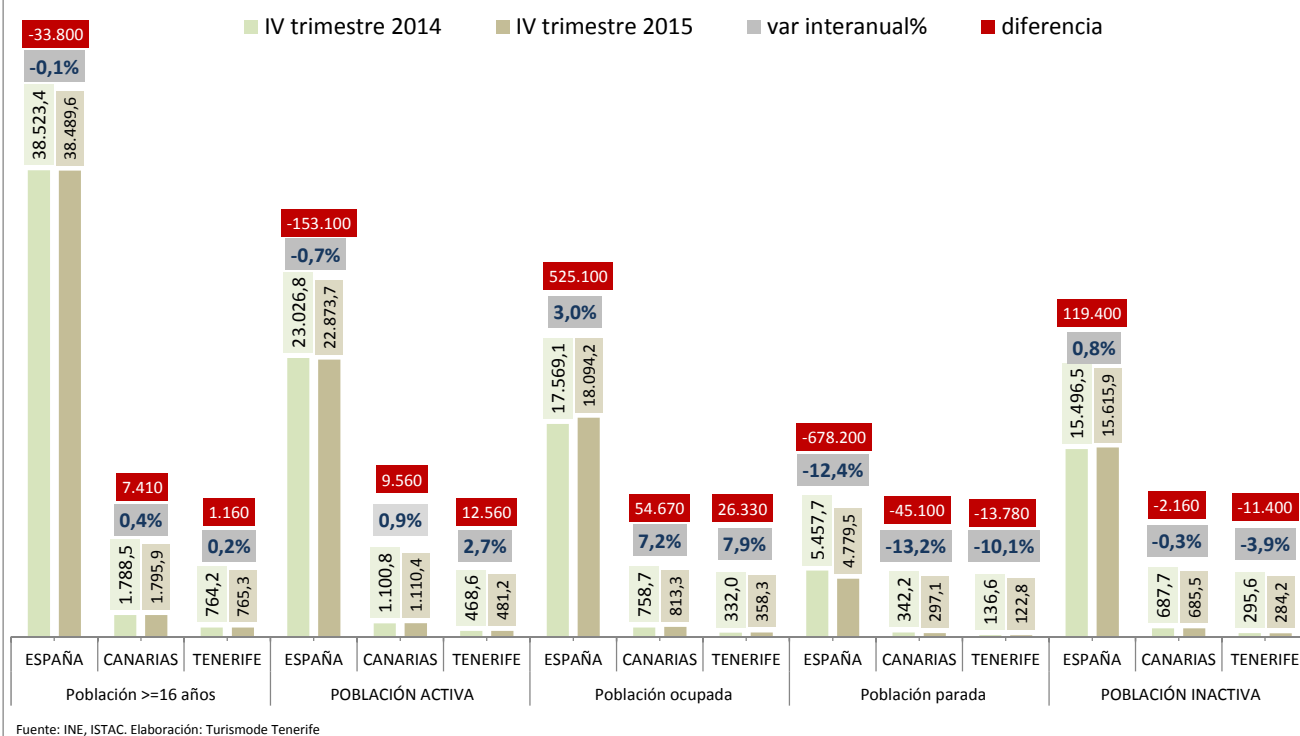
La **tasa de paro** en el IV trimestre se sitúa en un 25,5%, -3,62 puntos menos que la registrada hace un año, inferior a la tasa de paro canaria (26,8%; -4,33 puntos) pero superior a la nacional (20,9%; -2,81 puntos).

En Tenerife aumenta la **población activa** un 2,7%, contabilizándose 12.560 activos más que hace un año, hasta situarse la cifra en un total de 481.200 activos. La población activa en Canarias aumenta un 0,9% (1.110.400 activos) y se reduce en España un 0,7% (en total 22.873.700 activos).

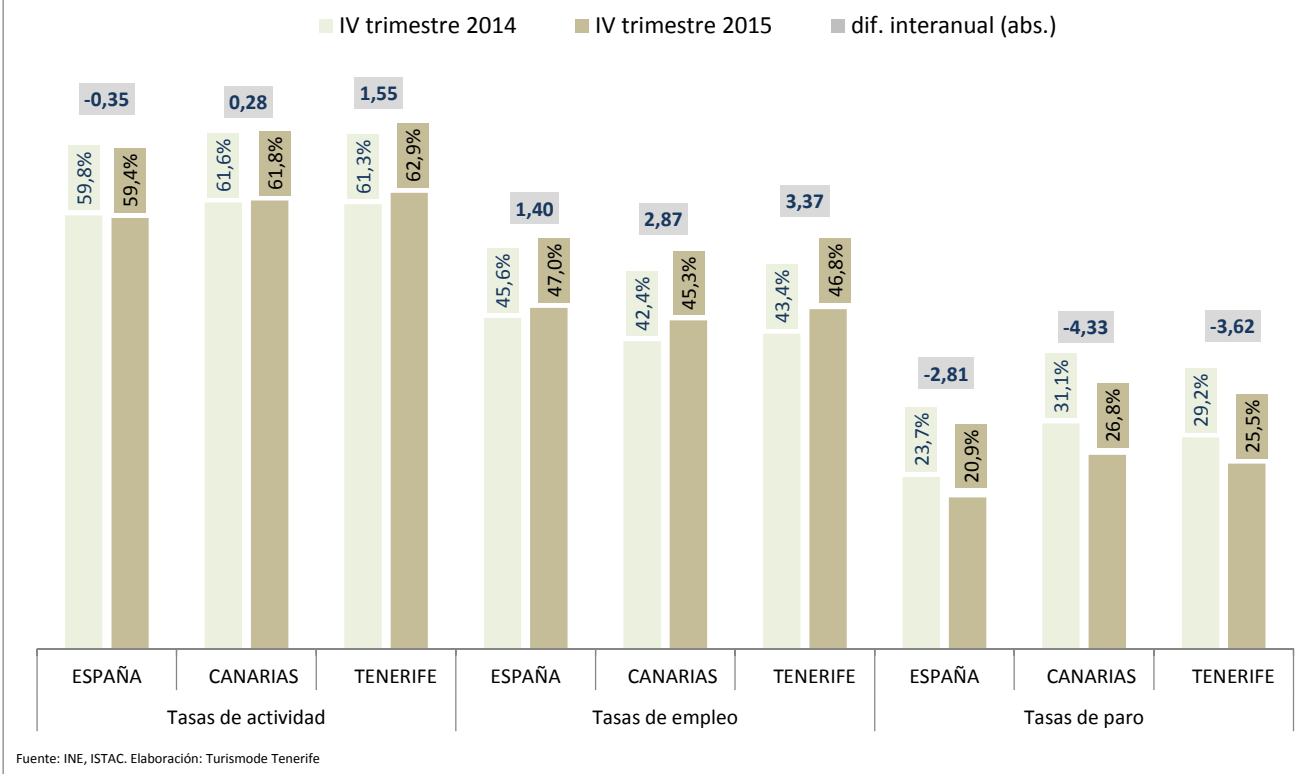
Su **tasa de actividad** se sitúa en el 62,9% en Tenerife, 1,55 puntos más que hace un año. Un aumento favorecido por el incremento de la población ocupada (+7,9%) que supera el registrado en la población mayor de 16 años (+0,2%). La tasa de actividad de Tenerife supera a la Canaria (61,8%) y a la nacional (59,4%).

De otra parte, la **población inactiva** se reduce en Tenerife en -11.400 personas, hasta situarse en 284.200 personas. En términos relativos la reducción de inactivos se sitúa en un -3,9%, siendo este descenso de población inactiva en Tenerife superior al registrado en Canarias (-0,3%) y al que se produce en el conjunto nacional (+0,8%).

EVOLUCIÓN POBLACIÓN ACTIVA, OCUPADA, PARADA E INACTIVA EN ESPAÑA, CANARIAS Y TENERIFE-EPA (unidad: en miles)



EVOLUCIÓN TASAS DE ACTIVIDAD, EMPLEO Y PARO EN ESPAÑA, CANARIAS Y TENERIFE EPA



ENCUESTA DE POBLACIÓN ACTIVA SECTOR TURÍSTICO

IV trimestre 2015 (Fuente: IET)

El cuarto trimestre de 2015 el sector turístico contaba con 2.769.356 trabajadores en **activo en España**, 141.210 activos más que hace un año (+5,4%). Mientras que los **ocupados** en turismo se situaban en 2.358.099, en total 153.257 personas más que en el IV trimestre del año anterior (+7%).

En las actividades turísticas en el IV cuatrimestre 2015 había 411.257 **parados**, registrando un descenso del 2,8%, es decir, 12.047 parados menos que en igual periodo de 2014. Así, el porcentaje de parados sobre activos se sitúa en un 14,9%. El año pasado esta ratio ascendía a 16,1%.

En el sector turístico aumentaron en tasa interanual, los asalariados (+8%) y los autónomos se redujeron ligeramente (+3,3%).

En **Canarias**, el sector turístico registraba 274.240 **activos** el IV trimestre del año, 35.719 personas más que en igual periodo de 2014 (+15%).

Los ocupados en turismo en **Canarias** crecieron un 17,1%, con un incremento absoluto de 34.584 empleados, ascendiendo a un total de 236.587 trabajadores en turismo.

Los ocupados en el sector turístico supusieron el 29,1% del empleo total de la economía Canaria, más del doble que la media nacional, donde se sitúa en un 13% sobre el total de empleos. Además, el Archipiélago aporta el 10% del total de trabajadores en turismo de España.

Canarias, cuenta con 202.352 asalariados en turismo, contabilizando 33.787 asalariados más que en el año anterior, lo que ha supuesto del incremento interanual del 20%.

También aumentan en Canarias los trabajadores autónomos en turismo un 2,4%, lo que supone 798 autónomos más, contabilizándose un total de 34.236 empleados autónomos en el sector turístico.

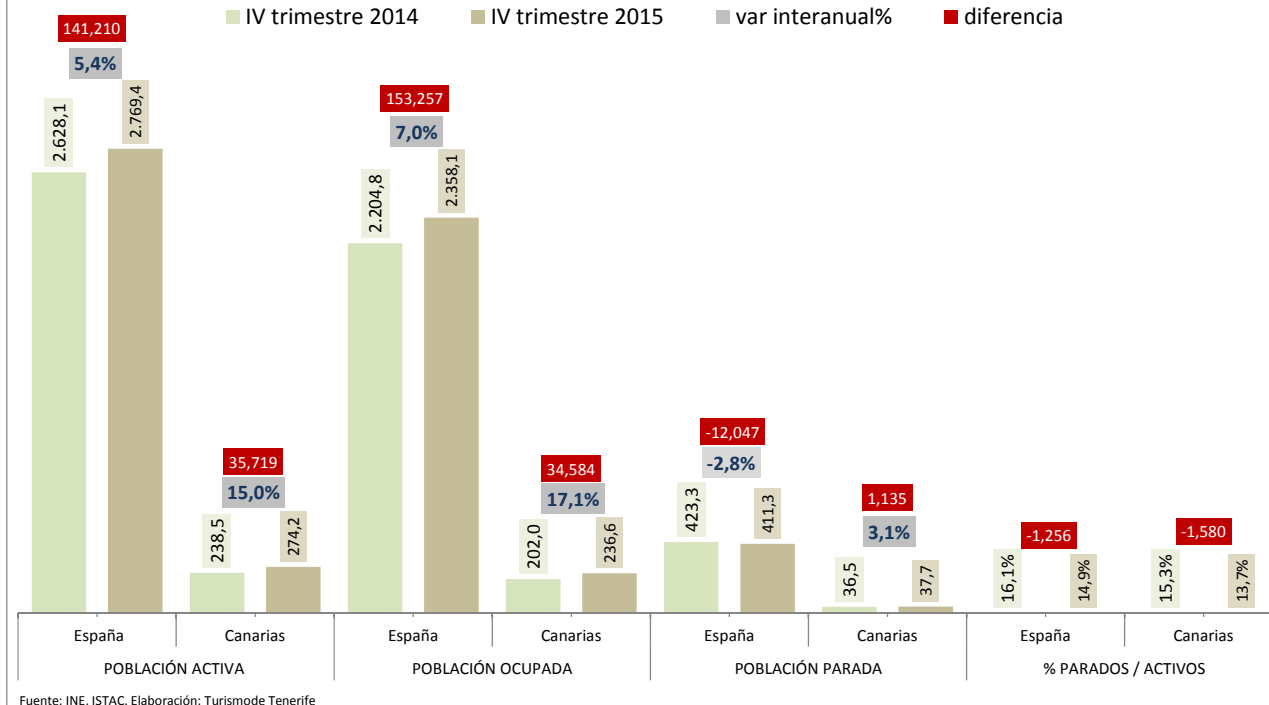
La **población parada** en el sector del turismo en **Canarias** se sitúa en 37.653 parados, 1.135 parados más que en el IV trimestre 2014. Después de cuatro trimestres consecutivos reduciéndose los parados en turismo aumentan un 3,1%.

La **tasa de paro** se situó en un 13,1%, inferior a la del año anterior (15,3%) a pesar del aumento de parados. Esto se debe a un aumento superior de la población activa que el de la población parada.

EVOLUCIÓN POBLACIÓN ACTIVA, OCUPADA Y PARADA EN EL SECTOR TURÍSTICO EN ESPAÑA Y CANARIAS -EPA

(unidad: en miles)

■ IV trimestre 2014 ■ IV trimestre 2015 ■ var interanual% ■ diferencia



INDICADORES DE EMPLEO TURÍSTICO (miles de personas)

ENCUESTA DE POBLACIÓN ACTIVA (EPA)

Indicadores: IV trimestre			IV trimestre 2014	IV trimestre 2015	% variación interanual	Diferencia interanual	III trimestre 2015	var (%) trimestre actual respecto al trimestre anterior	dif. trimestre actual respecto al trimestre anterior
Total Actividades Económicas	POBLACIÓN ACTIVA	España	23.026,8	22.873,7	-0,7%	-153,2	22.899,5	-0,1%	-25,8
		Canarias	1.100,8	1.110,4	0,9%	9,6	1.110,7	0,0%	-0,2
	POBLACIÓN OCUPADA	España	17.569,1	18.094,2	3,0%	525,1	18.048,7	0,3%	45,5
		Canarias	758,7	813,3	7,2%	54,7	793,5	2,5%	19,9
	POBLACIÓN PARADA	España	5.457,7	4.779,5	-12,4%	-678,2	4.850,8	-1,5%	-71,3
		Canarias	342,2	297,1	-13,2%	-45,1	317,2	-6,3%	-20,1
	% PARADOS / ACTIVOS	España	23,7%	20,9%		-2,8	0,2		-0,3
		Canarias	31,1%	26,8%		-4,3	0,3		-1,8
Actividades Sector Servicios	POBLACIÓN ACTIVA	España	14.801,9	15.170,0	2,5%	368,1	15.050,4	0,8%	119,6
		Canarias	753,1	801,5	6,4%	48,4	776,3	3,2%	25,2
	POBLACIÓN OCUPADA	España	13.371,0	13.792,5	3,2%	421,5	13.737,6	0,4%	54,9
		Canarias	663,5	712,9	7,4%	49,4	688,4	3,6%	24,5
	POBLACIÓN PARADA	España	1.430,9	1.377,5	-3,7%	-53,4	1.312,8	4,9%	64,7
		Canarias	89,7	88,6	-1,1%	-1,0	87,9	0,8%	0,7
	% PARADOS / ACTIVOS	España	9,7%	9,1%		-0,6	0,1		0,4
		Canarias	11,9%	11,1%		-0,8	0,1		-0,3
Actividades Sector Turístico	POBLACIÓN ACTIVA	España	2.628,1	2.769,4	5,4%	141,2	2.807,5	-1,4%	-38,2
		Canarias	238,5	274,2	15,0%	35,7	260,3	5,4%	13,9
	POBLACIÓN OCUPADA	España	2.204,8	2.358,1	7,0%	153,3	2.458,8	-4,1%	-100,7
		Canarias	202,0	236,6	17,1%	34,6	225,9	4,7%	10,7
	POBLACIÓN PARADA	España	423,3	411,3	-2,8%	-12,0	348,8	17,9%	62,5
		Canarias	36,5	37,7	3,1%	1,1	34,4	9,4%	3,2
	% PARADOS / ACTIVOS	España	16,1%	14,9%		-1,3	0,1		2,4
		Canarias	15,3%	13,7%		-1,6	0,1		0,5

FUENTE: IET a partir de la EPA. ELABORACIÓN: Turismo de Tenerife