

SITUACIÓN DEL EMPLEO EN EL SECTOR DEL TURISMO

Junio 2015

SITUACIÓN DEL EMPLEO EN EL SECTOR DEL TURISMO

Junio 2015 (Fuentes: OBECAN, SPEE)

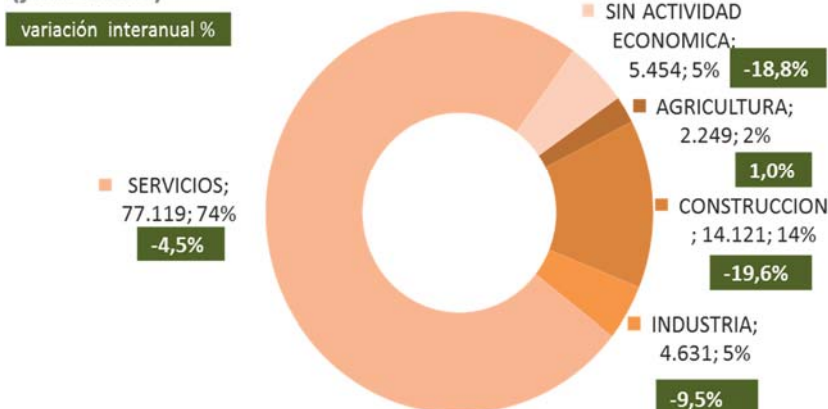
PARO REGISTRADO EN EL MES: TENERIFE Y CANARIAS

Total sectores económicos

Al finalizar el mes de junio, **Tenerife** registra un descenso en la cifra de parados del -7,8% en el total de sectores económicos y que se traduce en 8.786 parados menos que los que había en junio 2014, con un balance en el mes de 103.574 desempleados en situación de paro. También se reduce la cifra de parados respecto al mes anterior un -1,1% con 1.174 parados menos que en mayo.

El 74% de los parados en Tenerife provienen del sector Servicios (77.119 parados), reduciéndose la cifra un -4,5% respecto al mismo mes del año anterior. El sector de la Construcción, con 14.212 parados, genera el 14% del total del paro del mes, registrando este sector el mayor descenso en términos relativos (-19,6%). Un 5% de los parados proceden del sector Industria (4.631 parados), un -9,5% menos que en el mismo mes del año anterior. Y la Agricultura el único sector que incrementa la cifra de parados en el mes, un +1%, registrando un total de 2.249 parados. El restante 5% de los parados, un total de 5.454, no tiene empleo anterior y se reduce su volumen un -18,8%.

Distribución del número de parados en Tenerife según sectores de actividad (junio 2015)



FUENTE: OBECAN. ELABORACIÓN: Turismo de Tenerife

El dato para el conjunto de **Canarias** recoge una cifra de 248.223 demandantes de empleo en situación de paro, un -8,1% menos que la registrada en junio 2014, con 21.836 parados menos. También se redujo el paro respecto a mayo 2015 un -1,5%, disminuyendo el mismo en 3.718 personas.

MES Junio:		PARO REGISTRADO EN EL SERVICIO PÚBLICO DE EMPLEO ESTATAL (SPEE).					
		PARADOS			var (%) mes actual respecto al mes anterior		
		Mes actual	Var (%) año anterior	Dif. Año anterior	Mes anterior	var (%) mes actual respecto al mes anterior	dif. mes actual respecto al mes anterior
DATO PARA TENERIFE	TOTAL SECTORES	103.574	-7,8%	-8.786	104.748	-1,1%	-1.174
	SECTOR TURÍSTICO	22.297	-4,1%	-962	22.543	-1,1%	-246
	HOSTELERÍA	16.502	-2,5%	-416	16.844	-2,0%	-342
	Servicios de alojamiento	5.697	-6,3%	-382	6.005	-5,1%	-308
Servicios de comidas y bebidas	10.805	-0,3%	-34	10.839	-0,3%	-34	
DATO PARA CANARIAS	TOTAL SECTORES	248.223	-8,1%	-21.836	251.941	-1,5%	-3.718
	SECTOR TURÍSTICO	54.603	-4,8%	-2.748	55.663	-1,9%	-1.060
	HOSTELERÍA	40.222	-3,7%	-1.556	41.380	-2,8%	-1.158
	Servicios de alojamiento	15.999	-6,5%	-1.116	17.067	-6,3%	-1.068
Servicios de comidas y bebidas	24.223	-1,8%	-440	24.313	-0,4%	-90	

NOTA: RAMA HOSTELERÍA= Servicios de alojamientos y Servicios de comida y bebida. SECTOR TURÍSTICO (incluye actividades características del turismo según recomendaciones internacionales (OMT))

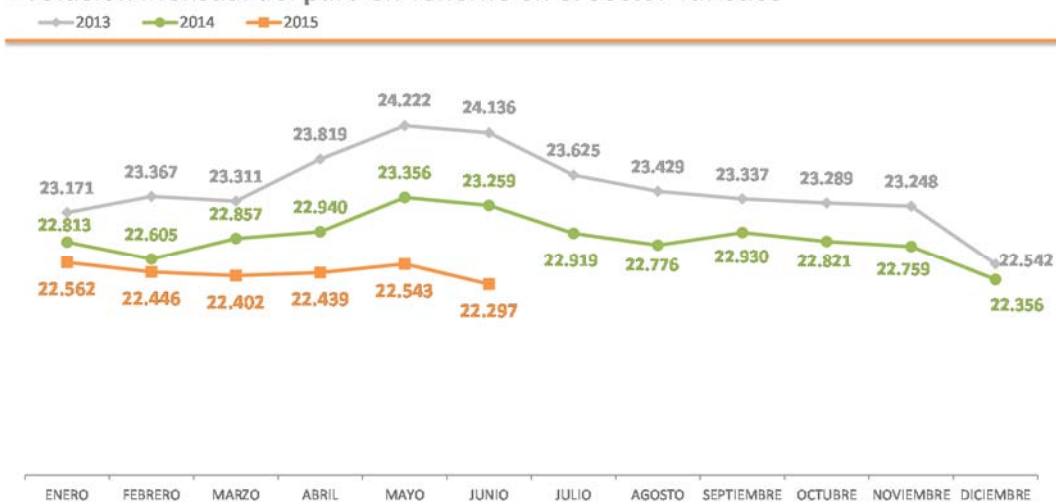
Fuente: OBECAN. Elaboración: Turismo de Tenerife

Sector Turismo

El sector turístico de **Tenerife** contabilizó en junio 22.297 personas en situación de paro, un -4,1% menos que hace un año, con 962 parados menos. Un descenso más moderado que el que registra el total de sectores económicos (-7,8%). También disminuye el paro un -1,1% respecto al pasado mes de mayo.

La reducción del paro es generalizada para todas las ramas de actividad incluidas en el sector del Turismo y es una la cifra de paro más baja desde abril 2012.

Evolución mensual del paro en Tenerife en el Sector Turístico



Fuente: OBECAN. Elaboración: Turismo de Tenerife

Paro registrado en Turismo por rama de actividad - Tenerife (junio 2015)



FUENTE: OBECAN. ELABORACIÓN: Turismo de Tenerife

También **Canarias** tuvo en junio una disminución del paro en su sector turístico del -4,8% (2.748 parados) menos respecto al mismo mes de 2014, registrando el Archipiélago un total de 54.603 parados. En este caso, el descenso en el sector del Turismo es más moderado que el del total de sectores económicos (-8,1%).

PARO REGISTRADO POR SECTORES ECONÓMICOS (JUNIO)						
	2014		2015		var 2015/2014	
	CANARIAS	TENERIFE	CANARIAS	TENERIFE	CANARIAS	TENERIFE
AGRICULTURA	6.113	2.227	5.631	2.249	-7,9%	1,0%
CONSTRUCCION	38.715	17.554	32.401	14.121	-16,3%	-19,6%
INDUSTRIA	12.188	5.115	10.934	4.631	-10,3%	-9,5%
SERVICIOS	196.020	80.745	185.732	77.119	-5,2%	-4,5%
<i>COMERCIO</i>	45.524	19.722	42.622	18.677	-6,4%	-5,3%
<i>HOSTELERIA</i>	41.778	16.918	40.222	16.502	-3,7%	-2,5%
<i>RESTO DE SERVICIOS</i>	108.718	44.105	102.888	41.940	-5,4%	-4,9%
SIN ACTIVIDAD ECONOMICA	17.023	6.719	13.525	5.454	-20,5%	-18,8%
TOTAL SECTORES	270.059	112.360	248.223	103.574	-8,1%	-7,8%
Total Sector Turístico	57.351	23.259	54.603	22.297	-4,8%	-4,1%
Actividades de agencias de viajes, operadores turísticos, servicios de reservas y actividades relacionadas con los mismos	866	399	784	371	-9,5%	-7,0%
Actividades de alquiler	2.428	921	2.171	840	-10,6%	-8,8%
Actividades de bibliotecas, archivos, museos y otras actividades culturales	188	66	177	61	-5,9%	-7,6%
Actividades de creación, artísticas y espectáculos	982	479	916	430	-6,7%	-10,2%
Actividades deportivas, recreativas y de entretenimiento	2.775	1.225	2.722	1.182	-1,9%	-3,5%
Actividades anexas al transporte	2.121	692	2.048	651	-3,4%	-5,9%
Servicios de alojamiento	17.115	6.079	15.999	5.697	-6,5%	-6,3%
Servicios de comidas y bebidas	24.663	10.839	24.223	10.805	-1,8%	-0,3%
Transporte aéreo	600	319	481	248	-19,8%	-22,3%
Transporte marítimo	471	183	433	167	-8,1%	-8,7%
Transporte terrestre	5.142	2.057	4.649	1.845	-9,6%	-10,3%

FUENTE: OBECAN. ELABORACIÓN: TURISMO DE TENERIFE

CONTRATOS REGISTRADOS EN TENERIFE Y CANARIAS (junio 2015)

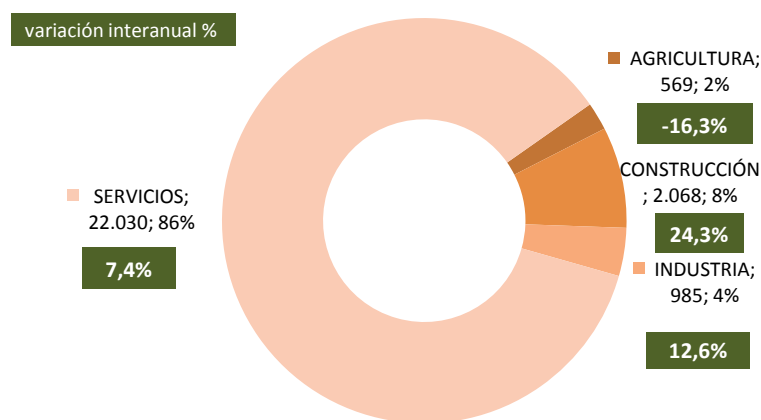
Total sectores económicos

En el mes de junio se formalizaron en **Tenerife** 25.652 nuevos contratos, un +8,1% más que en el mismo mes del año anterior (+1.924 contratos más). Con respecto al mes anterior, el incremento ha sido de un +7,8%.

De los grandes sectores económicos, tan sólo la Agricultura redujo la cifra de contrataciones (-16,3%), sector que aporta el 2% de los contratos formalizados en junio. Los restantes sectores incrementan el registro de contratos.

Los Servicios, con una cuota del 86% sobre el total de contratos, generó en 22.030 nuevos contratos, un +7,4% más que hace un año. La Construcción, que aporta el 8% de los contratos (2.068 contratos), también incrementa el registro un +24,3%. Y por último la Industria, sector en el que se formalizó el 4% de las contrataciones (985 contratos) y también tuvo un incremento interanual del +12,6%.

Distribución del número de contratos realizados en Tenerife según sectores de actividad (junio 2015)



FUENTE: OBECAN. ELABORACIÓN: Turiso de Tenerife

El aumento de las contrataciones también se pone de relieve en los datos para **Canarias**, con un aumento de los mismos en el conjunto económico del +8,8%, contabilizando las islas 59.847 nuevos contratos en junio.

En este caso todos los sectores aumenta la cifra de contrataciones, incluida la Agricultura (+0,1%). El sector de la Construcción aumenta un +5,3%, la Industria un +8,8%, y los Servicios un +9,3%.

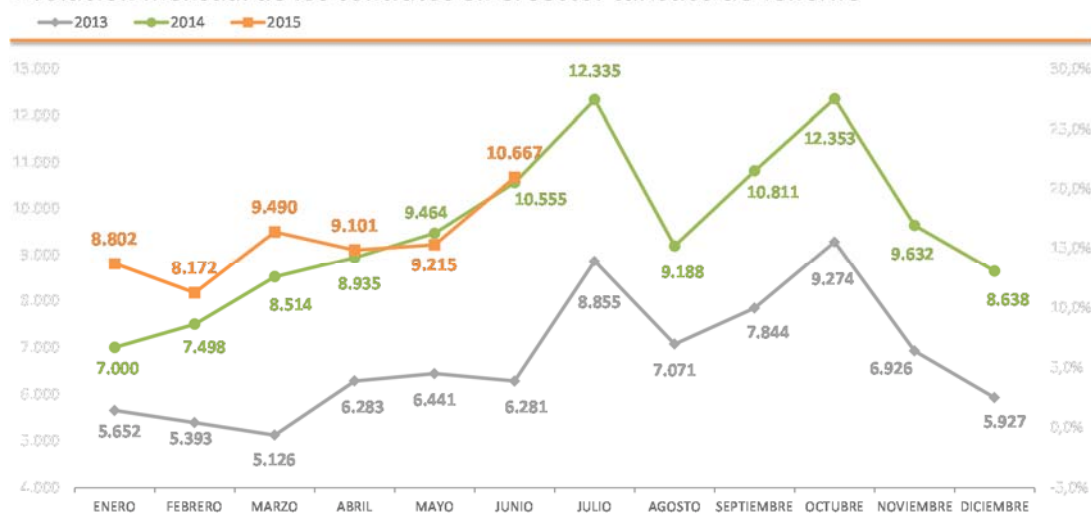
CONTRATOS POR SECTORES ECONÓMICOS (junio)						
	2014		2015		var 2015/2014	
	CANARIAS	TENERIFE	CANARIAS	TENERIFE	CANARIAS	TENERIFE
AGRICULTURA	1.335	680	1.336	569	0,1%	-16,3%
CONSTRUCCIÓN	4.330	1.664	4.558	2.068	5,3%	24,3%
INDUSTRIA	2.089	875	2.273	985	8,8%	12,6%
SERVICIOS	47.264	20.509	51.680	22.030	9,3%	7,4%
COMERCIO	6.708	3.024	8.350	3.771	24,5%	24,7%
HOSTELERIA	18.748	7.692	20.279	8.240	8,2%	7,1%
RESTO DE SERVICIOS	21.808	9.793	23.051	10.019	5,7%	2,3%
TOTAL SECTORES	55.018	23.728	59.847	25.652	8,8%	8,1%
Total Sector Turístico	24.802	10.555	26.473	10.667	6,7%	1,1%
Actividades de agencias de viajes, operadores turísticos, servicios de reservas y actividades relacionadas con los mismos	584	409	528	336	-9,6%	-17,8%
Actividades de alquiler	522	188	483	177	-7,5%	-5,9%
Actividades de bibliotecas, archivos, museos y otras actividades culturales	50	11	52	13	4,0%	18,2%
Actividades de creación, artísticas y espectáculos	1.431	981	1.165	457	-18,6%	-53,4%
Actividades deportivas, recreativas y de entretenimiento	1.113	466	1.344	542	20,8%	16,3%
Actividades anexas al transporte	711	272	892	325	25,5%	19,5%
Servicios de alojamiento	10.644	3.947	11.053	4.148	3,8%	5,1%
Servicios de comidas y bebidas	8.104	3.745	9.226	4.092	13,8%	9,3%
Transporte aéreo	127	59	127	77	0,0%	30,5%
Transporte marítimo	382	68	391	72	2,4%	5,9%
Transporte terrestre	1.134	409	1.212	428	6,9%	4,6%

FUENTE: OBECAN. ELABORACIÓN: TURISMO DE TENERIFE

Sector Turismo

En junio 2015 se formalizaron en el sector del Turismo 10.667 contrataciones, lo que supone un incremento interanual del +1,1%, y un crecimiento respecto al mes anterior del +15,8% (+1.452 contratos más).

Evolución mensual de los contratos en el sector turístico de Tenerife



Fuente: OBECAN. Elaboración: Turismo de Tenerife

Este sector aporta el 41,6% del total de contratos formalizados en la Isla durante el mes de junio, y el 48,4% de los que se realizan en el sector Servicios.

La rama de la *Hostelería* generó más del 77% de las contrataciones realizadas en el sector turístico de la Isla, formalizando un total de 8.240 nuevos contratos en junio, un +7,1% más que en el mismo mes del año anterior. Dentro de esta actividad, las contrataciones en los *servicios de comidas y bebidas* aumentan un +9,3%, con un total de 4.092 contratos generados. Y también se incrementan las contrataciones en los *servicios de alojamiento* un +5,1% con un total de 4.148 contratos.

De las restantes ramas de actividad, aumentaron las contrataciones en los transportes, actividades deportivas y recreativas y en las culturales. Pero se realizan menos contrataciones que hace un año en las actividades artísticas, en agencias de viajes y en actividades de alquiler.

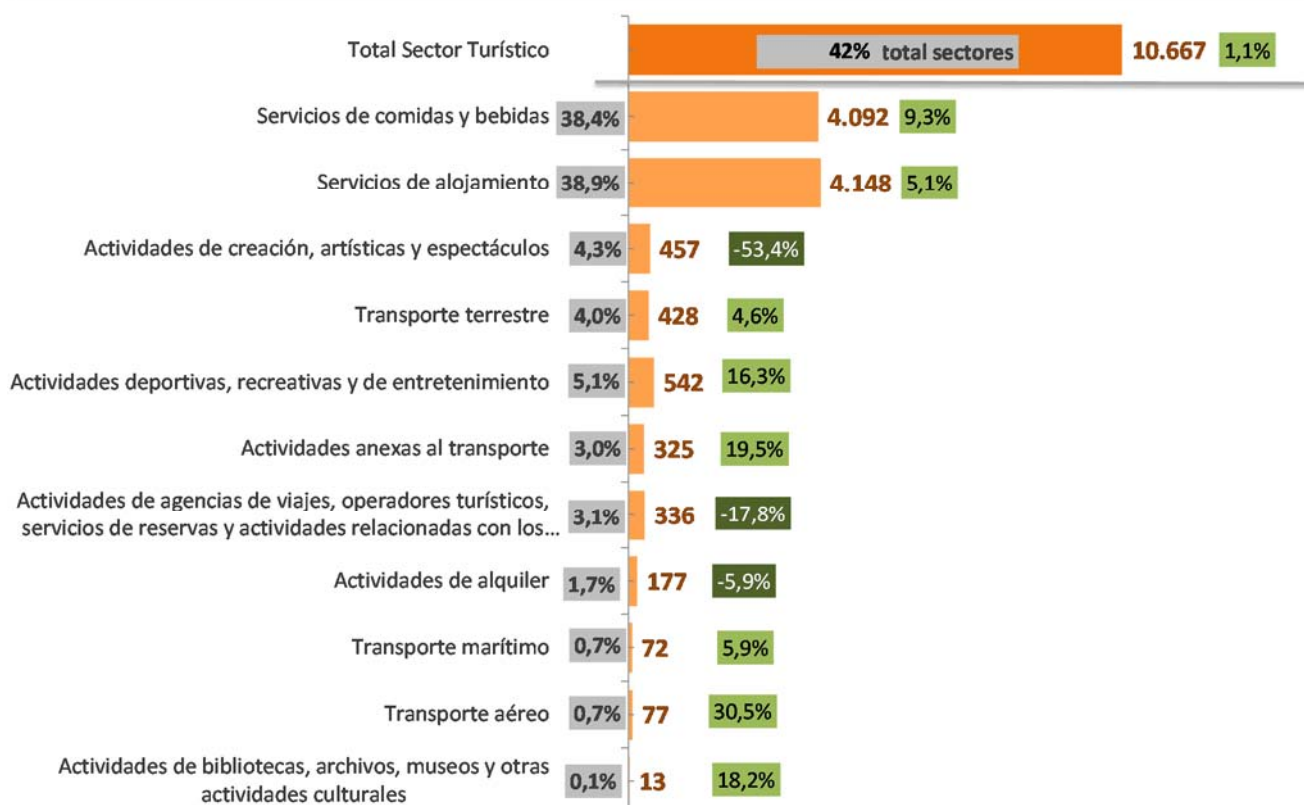
El sector turístico canario, al igual que en Tenerife, registra un aumento de las contrataciones en junio de un +6,7%, formalizando 26.473 contratos, lo que supone 1.671 contratos más que en junio de 2014.

MES: Junio		CONTRATOS REGISTRADOS EN EL SERVICIO PÚBLICO DE EMPLEO ESTATAL (SPEE).					
		CONTRATOS REGISTRADOS					
		Mes actual	Var (%) año anterior	Dif. Año anterior	Mes anterior	var (%) mes actual respecto al mes anterior	dif. mes actual respecto al mes anterior
DATO PARA TENERIFE	TOTAL SECTORES	25.652	8,1%	1.924	23.806	7,8%	1.846
	SECTOR TURÍSTICO	10.667	1,1%	112	9.215	15,8%	1.452
	SECTOR HOSTELERÍA	8.240	7,1%	548	7.071	16,5%	1.169
	Servicios de alojamiento	4.148	5,1%	201	3.520	17,8%	628
	Servicios de comidas y bebidas	4.092	9,3%	347	3.551	15,2%	541
DATO PARA CANARIAS	TOTAL SECTORES	59.847	8,8%	4.829	54.864	9,1%	4.983
	SECTOR TURÍSTICO	26.473	6,7%	1.671	22.540	17,4%	3.933
	SECTOR HOSTELERÍA	20.279	8,2%	1.531	17.076	18,8%	3.203
	Servicios de alojamiento	11.053	3,8%	409	9.201	20,1%	1.852
	Servicios de comidas y bebidas	9.226	13,8%	1.122	7.875	17,2%	1.351

NOTA: RAMA HOSTELERÍA= Servicios de alojamientos y Servicios de comida y bebida. SECTOR TURÍSTICO (incluye actividades características del turismo según recomendaciones internacionales (OMT))
Fuente: OBECAN. Elaboración: Turismo de Tenerife

Contratos registrados en Turismo por rama de actividad en Tenerife (junio 2015)

■ Contratos ■ Cuota sobre Turismo ■ var 2015/2014



FUENTE: OBECAN. ELABORACIÓN: Turismo de Tenerife

CONTRATOS REGISTRADOS EN TENERIFE Y CANARIAS: I semestre 2015

Total sectores económicos

En el primer semestre del año se han formalizado en Tenerife 140.354 contratos, un +11,2% más que en igual periodo de 2014 (+14.148 contratos más). También el dato para Canarias muestra un crecimiento similar, con aumento del +10,9% en las contrataciones, acumulando un total de 324.525 contrataciones en el I semestre de 2015.

Sector Turismo

Del total de contratos realizados en Tenerife durante el I semestre, el 39% corresponden al sector del Turismo. Este sector incrementa la cifra de contrataciones un +6,7% con respecto al mismo periodo del año anterior, acumulando durante estos seis meses 55.447 nuevas contrataciones, +3.481 más que en igual periodo de 2014.

Los niveles promedios de contrataciones que se realizan actualmente en el sector turístico duplican a los que se formalizaban en la isla en 2010.

Acumulado a Junio:		CONTRATOS REGISTRADOS EN EL SERVICIO PÚBLICO DE EMPLEO ESTATAL (SPEE).		
CONTRATOS REGISTRADOS				
		Acumulado año	Var (%) año anterior	Dif. Año anterior
DATO PARA TENERIFE	TOTAL SECTORES	140.354	11,2%	14.148
	SECTOR TURÍSTICO	55.447	6,7%	3.481
	SECTOR HOSTELERÍA	42.768	9,6%	3.735
	Servicios de alojamiento	22.056	8,3%	1.696
	Servicios de comidas y bebidas	20.712	10,9%	2.039
DATO PARA CANARIAS	TOTAL SECTORES	324.525	10,9%	32.023
	SECTOR TURÍSTICO	136.630	9,8%	12.141
	SECTOR HOSTELERÍA	103.830	9,9%	9.334
	Servicios de alojamiento	57.478	7,9%	4.206
	Servicios de comidas y bebidas	46.352	12,4%	5.128

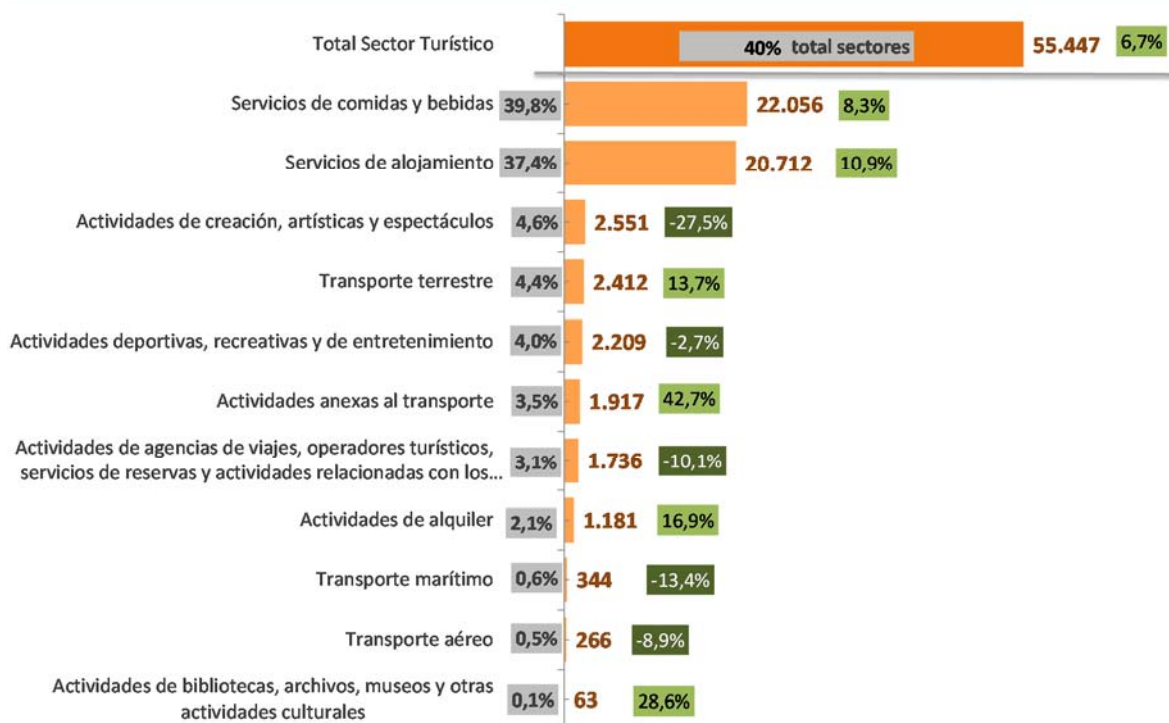
NOTA: RAMA HOSTELERÍA= Servicios de alojamientos y Servicios de comida y bebida. SECTOR TURÍSTICO (incluye actividades características del turismo según recomendaciones internacionales (OMT)
 Fuente: OBECAN.

La actividad principal, la *Hostelería*, incrementa un +9,6% los contratos formalizados durante los primeros seis meses del año, con una cifra de 42.768 contrataciones en el semestre. Dentro de esta rama, los *servicios de alojamiento* aumentan las contrataciones un +8,3% con un balance de 22.056 nuevos contratos en el I semestre del año. Mientras tanto, los *servicios de comidas y bebidas* incrementan un +10,9% las contrataciones con un total de 20.712 nuevos contratos.

También aumentan las contrataciones en el transporte terrestre, en las actividades anexas al transporte, en las actividades de alquiler y en las actividades culturales. Por el contrario, han tenido un número de contrataciones inferior a las registradas el año anterior las actividades artísticas, las deportivas, las agencias de viajes y turoperación, y los transportes aéreos y marítimos.

Contratos registrados en Turismo por rama de actividad en Tenerife (Acumulado junio 2015)

■ Contratos ■ Cuota sobre Turismo ■ var 2015/2014



FUENTE: OBECAN. ELABORACIÓN: Turismo de Tenerife

En lo que respecta a Canarias, su sector turístico mantuvo un incremento en la contratación de un +10,5%, formalizando 136.630 contratos en el semestre. La evolución es positiva en las contrataciones en *Hostelería* (+9,9%), con un total de 103.830 contratos registrados, y en las dos actividades que conforman esta rama: los *servicios de alojamientos* (+7,9%) y los *servicios de comidas y bebidas* (+12,4%).

CARACTERÍSTICAS DE LAS CONTRATACIONES EN EL SECTOR TURÍSTICO DE TENERIFE: junio y I semestre 2015

El 90% de las contrataciones formalizadas en Tenerife durante el mes de junio corresponden a contratos temporales, siendo el porcentaje de contratos indefinidos de un 10%.

Las contrataciones indefinidas aumentan en el mes un +17,4% y un +16,9% en el I semestre. Por su parte, las contrataciones temporales se redujeron un -0,5% en el mes de junio y aumentaron un +5,6% en el periodo acumulado.

Los niveles más altos de contratación indefinida se dan en *los servicios de transportes terrestres (23,1%) en esta modalidad de contrato, en los Servicios de comida y bebida (18,5%) o en los servicios de alquiler (14%). Sin embargo, los menores pesos se encuentran en las actividades de servicios de alojamiento (3,6%) o en las actividades artísticas (4,5%).*

En cuanto a la nacionalidad de los contratados, el 81,1% de las contrataciones realizadas en junio en el sector turístico de Tenerife fueron a españoles, un 10,7% fueron contratos formalizados a extranjeros no comunitarios y un 8,1% extranjeros comunitarios.

Se reduce la cifra de contratos formalizados a españoles un -1,8%. Por el contrario aumentan las contrataciones de extranjeros no comunitarios (+9,4%) y especialmente las realizadas a extranjeros comunitarios (+18,5%). Las nacionalidades comunitarias con mayor peso de contrataciones en junio fueron la italiana, británica, alemana y francesa. Mientras que las no comunitarias han sido la venezolana, cubana, colombiana y rumana.

En el I semestre de 2015 las cuotas de contrataciones por grandes grupos de nacionalidades se reparten, en un 78,9% para españoles, un 9,4% extranjeros comunitarios y un 11,7% extranjeros no comunitarios, aumentando la contratación en los tres grupos. Los contratos a españoles crecen un +6,0%, a extranjeros comunitarios un +9,3%, y los realizados a extranjeros no comunitarios un +9,1%.

Contratos registrados en el sector Turístico de Tenerife según duración del contrato (junio 2015)

	contratos	diferencia absoluta	variación interanual	Cuota
Total contratos	10.667	112	1,1%	100%
Contratos indefinidos*	1.088	161	17,4%	10%
Contratos temporales	9.579	-49	-0,5%	90%

(*) Incluye contratos convertidos en indefinidos
Fuente: OBECAN. Elaboración: Turismo de Tenerife

Contratos registrados en el sector Turístico de Tenerife según duración del contrato (Acumulado a junio 2015)

	contratos	diferencia absoluta	variación interanual	Cuota
Total contratos	55.447	3.481	6,7%	100%
Contratos indefinidos*	5.981	865	16,9%	11%
Contratos temporales	49.466	2.616	5,6%	89%

(*) Incluye contratos convertidos en indefinidos
Fuente: OBECAN. Elaboración: Turismo de Tenerife

Contratos registrados en el sector Turístico en el Servicio Público de Empleo Estatal (SPEE) Tenerife (junio 2015)

	2015	dif. 15-14	var. 15/14	Cuota
Españoles	8.411	-153	-1,8%	81,1%
Extranjeros comunitarios	1.018	159	18,5%	8,1%
Extranjeros no comunitarios	1.238	106	9,4%	10,7%
Total	10.667	112	1,1%	100,0%

Fuente: OBECAN. Elaboración: Turismo de Tenerife

Contratos registrados en el sector Turístico en el Servicio Público de Empleo Estatal (SPEE) Tenerife (I semestre 2015)

	2015	dif. 15-14	var. 15/14	Cuota
Españoles	43.473	2.474	6,0%	78,9%
Extranjeros comunitarios	5.346	456	9,3%	9,4%
Extranjeros no comunitarios	6.628	551	9,1%	11,7%
Total	55.447	3.481	6,7%	100,0%

Fuente: OBECAN. Elaboración: Turismo de Tenerife

PARO Y CONTRATOS EN EL CONJUNTO DE LA ECONOMÍA ESPAÑOLA

En el total nacional, el número de desempleados registrados en las Oficinas de los Servicios Públicos de Empleo al finalizar el mes de junio, ha bajado en 94.727 personas en relación con el mes anterior. En valores relativos, la reducción del paro es de un 2,25%. De esta forma, el paro registrado se ha situado en 4.120.304.

Por otra parte, respecto a junio de 2014, el paro se ha reducido en 329.397 personas (-7,40%).

El paro registrado baja en las 17 Comunidades Autónomas, tanto en la comparativa con el mes anterior como en la comparativa interanual.

PARO REGISTRADO POR COMUNIDADES AUTÓNOMAS junio 2015

COMUNIDADES AUTÓNOMAS	TOTAL	VARIACIÓN			
		MENSUAL		ANUAL	
		ABSOLUTA	RELATIVA	ABSOLUTA	RELATIVA
ANDALUCIA	1.001.744	-4.847	-0,48	-21.242	-2,08
ARAGON	92.829	-2.718	-2,84	-6.007	-6,08
PRINCIPADO DE ASTURIAS	89.222	-3.564	-3,84	-6.126	-6,42
ILLES BALEARS	55.508	-3.324	-5,65	-7.070	-11,30
CANARIAS	248.223	-3.718	-1,48	-21.836	-8,09
CANTABRIA	43.208	-1.387	-3,11	-5.928	-12,06
CASTILLA-LA MANCHA	215.225	-6.791	-3,06	-23.670	-9,91
CASTILLA Y LEON	193.004	-8.255	-4,10	-25.615	-11,72
CATALUÑA	510.947	-20.952	-3,94	-59.267	-10,39
COM. VALENCIANA	481.623	-6.748	-1,38	-45.617	-8,65
EXTREMADURA	122.840	-1.518	-1,22	-11.810	-8,77
GALICIA	229.062	-7.919	-3,34	-23.248	-9,21
COM. DE MADRID	461.094	-14.090	-2,97	-44.334	-8,77
REGION DE MURCIA	127.832	-2.781	-2,13	-9.580	-6,97
COM. FORAL DE NAVARRA	42.911	-1.765	-3,95	-4.196	-8,91
PAIS VASCO	156.905	-4.602	-2,85	-10.859	-6,47
LA RIOJA	22.022	-287	-1,29	-2.716	-10,98
CEUTA	13.730	355	2,65	768	5,93
MELILLA	12.375	184	1,51	-1.044	-7,78
TOTAL	4.120.304	-94.727	-2,25	-329.397	-7,40

Fuente: SEPE. Elaboración: Turismo de Tenerife

CONTRATOS POR COMUNIDADES AUTÓNOMAS junio 2015

En relación a las contrataciones, durante el mes de junio se formalizaron 1.726.117 contratos, lo que supone una subida de 207.244 (+13,64%) sobre el mismo mes del año 2014. Por su parte, la contratación acumulada en los primeros seis meses de 2015 ha alcanzado la cifra de 8.776.311, lo que supone 935.576 contratos más (+11,93%) que en igual periodo del año anterior.

En junio se han registrado 126.856 contratos de trabajo de carácter indefinido, el 7,35% del total, aumentando esta modalidad un 15,05% sobre junio 2014. La cifra acumulada de contratos indefinidos hasta junio ha sido de 759.731 contratos, un 15,4% superior a la del mismo periodo de 2014.

COMUNIDADES AUTÓNOMAS	MES	VARIACIÓN			
		MENSUAL		ANUAL	
		ABSOLUTA	RELATIVA	ABSOLUTA	RELATIVA
ANDALUCIA	357.372	102	0,03	30.158	9,22
ARAGON	52.621	2.868	5,76	4.331	8,97
PRINCIPADO DE ASTURIAS	30.997	5.822	23,13	3.528	12,84
ILLES BALEARS	55.462	-952	-1,69	7.184	14,88
CANARIAS	59.847	4.983	9,08	4.829	8,78
CANTABRIA	22.341	4.540	25,50	3.325	17,49
CASTILLA-LA MANCHA	77.540	15.920	25,84	13.362	20,82
CASTILLA Y LEON	78.348	10.904	16,17	6.777	9,47
CATALUÑA	261.682	33.094	14,48	34.063	14,96
COM. VALENCIANA	159.900	16.248	11,31	21.744	15,74
EXTREMADURA	61.813	4.061	7,03	2.837	4,81
GALICIA	85.271	16.998	24,90	11.054	14,89
COM. DE MADRID	203.506	25.023	14,02	30.010	17,30
REGION DE MURCIA	86.894	-3.593	-3,97	15.547	21,79
COM. FORAL DE NAVARRA	32.433	6.132	23,31	5.130	18,79
PAIS VASCO	82.934	11.458	16,03	11.249	15,69
LA RIOJA	13.440	-824	-5,78	2.270	20,32
CEUTA	1.355	-61	-4,31	-240	-15,05
MELILLA	1.511	100	7,09	214	16,50
ZONA EXTRANJERA	850	1	0,12	-128	-13,09
TOTAL	1.726.117	152.824	9,71	207.244	13,64

Fuente: SEPE. Elaboración: Turismo de Tenerife

(*) Incluye contratos convertidos en indefinidos

Los contratos temporales, el 92% del total, registraron un incremento interanual del 13,5%, para un total de 1.599.261 contrataciones en el mes y un acumulado en el I semestre de 2015 de 8.016.580, un 11,62% respecto a la cifra registrada hace un año.

CONTRATOS EN ESPAÑA
 Junio 2015

	MES	VARIACIÓN			
		MENSUAL		ANUAL	
		ABSOLUTA	RELATIVA	ABSOLUTA	RELATIVA
TOTAL CONTRATOS	1.726.117	152.824	9,71	207.244	13,64
CONTRATOS INDEFINIDOS*	126.856	2.251	1,81	16.598	15,05
CONTRATOS TEMPORALES	1.599.261	150.573	10,39	190.646	13,53

Fuente:SEPE. Elaboración: Turismo de Tenerife

CONTRATOS EN ESPAÑA

Acumulado a junio 2014-2015

	Acumulado a junio 2014	Acumulado a junio 2015	VARIACIÓN ANUAL		
			ABSOLUTA	RELATIVA	CUOTA
TOTAL CONTRATOS	7.840.735	8.776.311	935.576	11,93%	100%
CONTRATOS INDEFINIDOS*	658.465	759.731	101.266	15,38%	9%
CONTRATOS TEMPORALES	7.182.270	8.016.580	834.310	11,62%	91%

(*) Incluye contratos convertidos en indefinidos.

Fuente: SEPE. Elaboración: Turismo de Tenerife