

SITUACIÓN DEL EMPLEO EN EL SECTOR DEL TURISMO

Abril 2015

SITUACIÓN DEL EMPLEO EN EL SECTOR DEL TURISMO

Abril 2015 (Fuentes: OBECAN, SPEE)

PARO REGISTRADO EN EL MES: TENERIFE Y CANARIAS

Total sectores económicos

Tenerife registró en el mes de abril 2015 un descenso del paro de un -8,4% en el conjunto de sectores económicos, con una cifra total de 105.235 parados, 9.602 menos respecto a igual mes de 2014. En relación a los datos registrados en el mes de marzo, el paro baja un -1,7%, en cifras absolutas 1.866 parados menos.

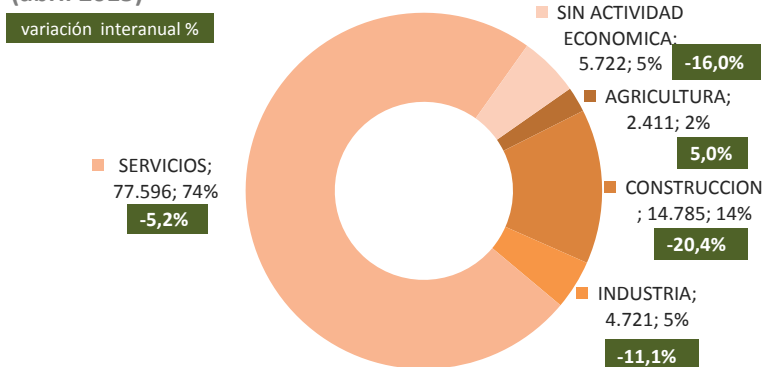
Del total de la población en paro el 74% proceden del sector Servicios, sector que acumula un total de 77.596 parados, reduciéndose un -5,2% respecto a abril del año anterior. La Construcción genera el 14% del paro del mes y contabiliza un total de 14.785 personas en situación de paro, un -20,4% menos que en abril de 2014. Industria, con el 5% de los parados, también reduce su cifra de paro un -11,1%, hasta los 4.721 parados. Por el contrario aumenta el paro en el sector de la Agricultura (+5%), sector que con 2.411 parados, aporta en el mes el 2% de los parados.

Por último, la población en paro sin actividad económica anterior representa el 5% de los parados, disminuyendo su cifra un -16% en el mes.

En **Canarias**, el número de parados se sitúa en 254.016 personas, un -8,2% menos que en abril 2014, lo que equivale a 22.770 parados menos. En comparación con el mes de marzo, el paro en el Archipiélago se reduce un -1,1%, con 2.835 personas menos en esta situación.

Tanto en Canarias como en la isla de Tenerife, las ramas de actividad que en abril tienen mayor contribución en el

Distribución del número de parados en Tenerife según sectores de actividad (abril 2015)



FUENTE: OBECAN. ELABORACIÓN: Turismo de Tenerife

PARO REGISTRADO POR SECTORES ECONÓMICOS (ABRIL)						
	2014		2015		var 2015/2014	
	CANARIAS	TENERIFE	CANARIAS	TENERIFE	CANARIAS	TENERIFE
AGRICULTURA	6.302	2.297	6.047	2.411	-4,0%	5,0%
CONSTRUCCION	41.190	18.565	33.957	14.785	-17,6%	-20,4%
INDUSTRIA	12.633	5.308	11.245	4.721	-11,0%	-11,1%
SERVICIOS	199.231	81.859	188.601	77.596	-5,3%	-5,2%
<i>COMERCIO</i>	46.856	20.204	43.740	19.059	-6,7%	-5,7%
<i>HOSTELERIA</i>	41.282	16.585	40.915	16.679	-0,9%	0,6%
<i>RESTO DE SERVICIOS</i>	111.093	45.070	103.946	41.858	-6,4%	-7,1%
SIN ACTIVIDAD ECONOMICA	17.430	6.808	14.166	5.722	-18,7%	-16,0%
TOTAL SECTORES	276.786	114.837	254.016	105.235	-8,2%	-8,4%
Total Sector Turístico	57.005	22.940	55.303	22.439	-3,0%	-2,2%
Actividades de agencias de viajes, operadores turísticos, servicios de reservas y actividades relacionadas con los mismos	909	427	804	377	-11,6%	-11,7%
Actividades de alquiler	2.481	963	2.176	855	-12,3%	-11,2%
Actividades de bibliotecas, archivos, museos y otras actividades culturales	201	73	181	63	-10,0%	-13,7%
Actividades de creación, artísticas y espectáculos	987	459	931	402	-5,7%	-12,4%
Actividades deportivas, recreativas y de entretenimiento	2.859	1.279	2.777	1.214	-2,9%	-5,1%
Actividades anexas al transporte	2.160	705	2.034	648	-5,8%	-8,1%
Servicios de alojamiento	17.000	5.974	16.831	5.934	-1,0%	-0,7%
Servicios de comidas y bebidas	24.282	10.611	24.084	10.745	-0,8%	1,3%
Transporte aéreo	563	294	560	292	-0,5%	-0,7%
Transporte marítimo	522	212	456	163	-12,6%	-23,1%
Transporte terrestre	5.041	1.943	4.469	1.746	-11,3%	-10,1%

FUENTE: OBECAN. ELABORACIÓN: TURISMO DE TENERIFE

descenso de paro en términos absolutos fueron: *la construcción, el comercio al por mayor y al por menor, y las actividades de la administración pública y defensa.*

Por provincias, en Santa Cruz de Tenerife se contabilizó un total de 117.629 parados en el mes de abril, reduciéndose la cifra de parados en 11.974 personas (-9,2%) respecto al año anterior. Respecto a marzo, el paro se reduce en 2.498 personas (-2,1%).

En la provincia de Las Palmas la cifra total de parados se sitúa en 136.387 personas, con una reducción del -7,3% (-10.796 personas) respecto al año anterior. En comparativa intermensual el descenso de parados se cifra en 337 personas (-0,25%).

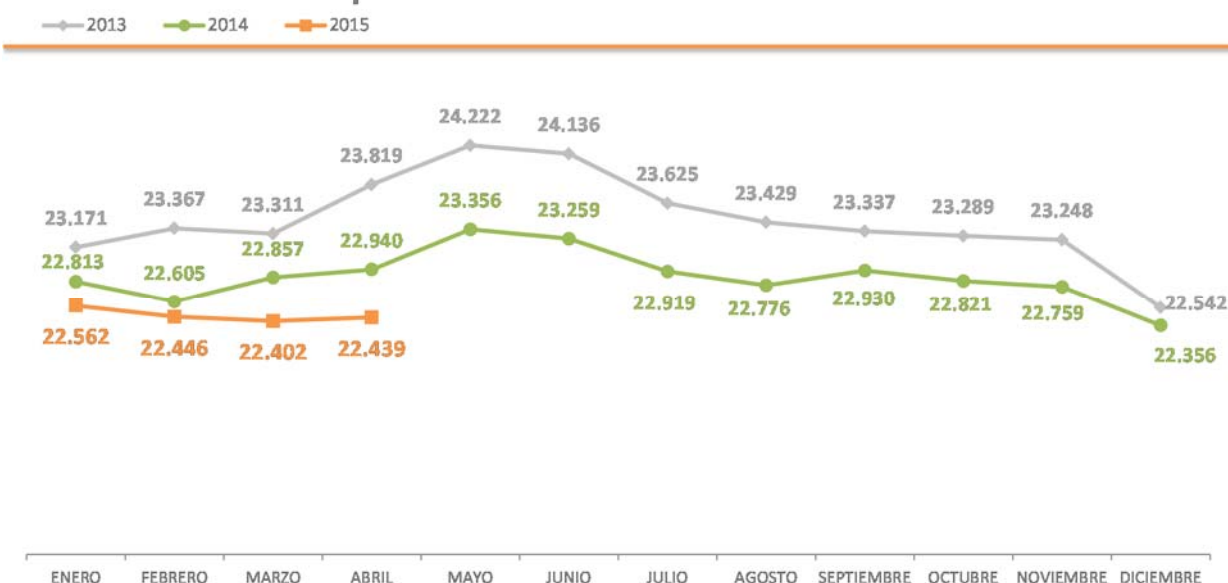
Sector Turismo

El paro registrado en el sector turístico de Tenerife desciende un -2,2% respecto a abril del año anterior, lo que supone 501 parados menos y contabilizándose un total de 22.439 personas en situación de paro. Respecto al pasado mes de marzo, el sector turístico aporta en abril 37 personas más al paro (+0,2%).

Se registra un descenso general del paro en las ramas de actividad incluidas en el sector turístico, salvo en la actividad de *servicios de comidas y bebidas*, donde el paro aumenta un +1,3% en abril (+134 parados), en lo que puede haber incidido la finalización de la campaña de Semana Santa. Por contra, destaca el descenso del paro en las *actividades de transporte terrestre (-197 parados)* y en *los servicios de alquiler (-108 parados)*.

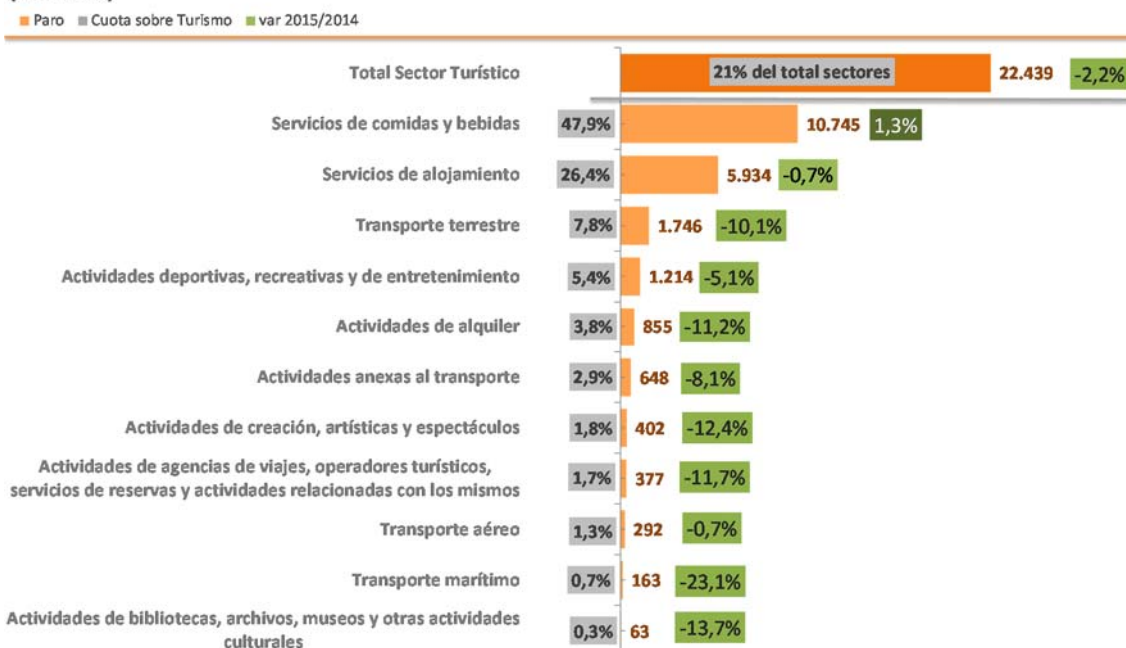
El descenso del paro en el sector turístico (-2,2%) es más moderado que el registrado en el sector servicios (-5,7%) así como el correspondiente al conjunto de sectores económicos (-8,4%).

Evolución mensual del paro en Tenerife en el Sector Turístico



Fuente: OBECAN. Elaboración: Turismo de Tenerife

Paro registrado en Turismo por rama de actividad - Tenerife (abril 2015)



FUENTE: OBECAN. ELABORACIÓN: Turismo de Tenerife

En el conjunto de **Canarias** se reduce el paro en el sector turístico (-3%), porcentaje que supone 1.702 parados menos respecto al año anterior y un total 55.303 personas paradas en turismo. En este caso, también el descenso de paro en Turismo es inferior al global de la economía (-8,2%) o al del sector Servicios (-5,3%).

MES Abril:		PARO REGISTRADO EN EL SERVICIO PÚBLICO DE EMPLEO ESTATAL (SPEE).					
		PARADOS			var (%) mes actual respecto al mes anterior		
		Mes actual	Var (%) año anterior	Dif. Año anterior	Mes anterior		dif. mes actual respecto al mes anterior
DATO PARA TENERIFE	TOTAL SECTORES	105.235	-8,4%	-9.602	107.101	-1,7%	-1.866
	SECTOR TURÍSTICO	22.439	-2,2%	-501	22.402	0,2%	37
	HOSTELERÍA	16.679	0,6%	94	16.553	0,8%	126
	Servicios de alojamiento	5.934	-0,7%	-40	5.784	2,6%	150
	Servicios de comidas y bebidas	10.745	1,3%	134	10.769	-0,2%	-24
DATO PARA CANARIAS	TOTAL SECTORES	254.016	-8,2%	-22.770	256.851	-1,1%	-2.835
	SECTOR TURÍSTICO	55.303	-3,0%	-1.702	54.540	1,4%	763
	HOSTELERÍA	40.915	-0,9%	-367	40.081	2,1%	834
	Servicios de alojamiento	16.831	-1,0%	-169	16.205	3,9%	626
	Servicios de comidas y bebidas	24.084	-0,8%	-198	23.876	0,9%	208

NOTA: RAMA HOSTELERÍA= Servicios de alojamientos y Servicios de comida y bebida. SECTOR TURÍSTICO (incluye actividades características del turismo según recomendaciones internacionales (OMT))
Fuente: OBECAN. Elaboración: Turismo de Tenerife

CONTRATOS REGISTRADOS EN TENERIFE Y CANARIAS (abril 2015)

Total sectores económicos

Tenerife formalizó en abril 23.818 nuevas contrataciones, lo que supone un crecimiento de un +14,9% respecto al año anterior (3.084 contratos más). Sin embargo, respecto al mes de marzo se reducen las contrataciones un -1,5%, con toda probabilidad afectadas por la finalización de la Semana Santa.

Aumentan las contrataciones en todos los sectores, con excepción de Agricultura, donde se reducen los contratos un -23,3% respecto al año anterior.

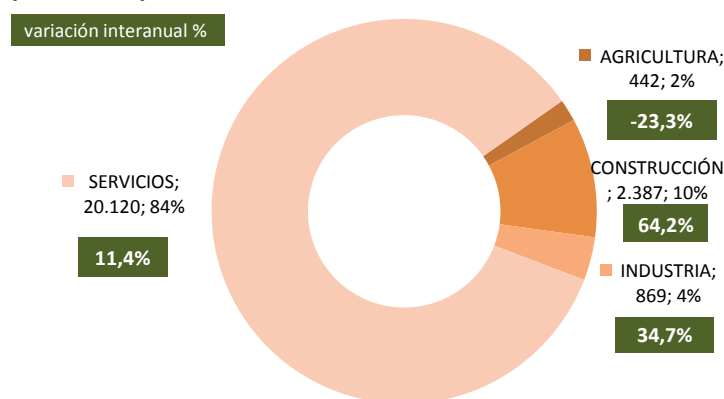
En el sector de la Construcción las contrataciones aumentan un +64,2% (+933 contratos) y en Industria un +34,7% (+224 contrataciones). En el sector Servicios el número de contratos aumenta un +11,4%, impulsado por la mayor contratación en *comercio* (+3,4%), *hostería* (+2,7%), y en la rúbrica *resto de servicio* (+21,3%).

En Canarias, las contrataciones en el total de sectores muestran un incremento del +14,6%, formalizándose en el mes 53.718 contratos, lo que supone 6.860 contratos más que en abril de 2014.

En el Archipiélago todos los sectores económicos incrementan las contrataciones respecto al año anterior, siendo los crecimientos de un +11,3% en el sector Servicios, de un +44,6% en Construcción, de un +19,5% Industria y de un +43,3% en Agricultura.

La provincia tinerfeña formalizó un total de 26.195 contratos en abril, el 48,8% de los contratos del Archipiélago, aumentando la contratación un 18,2% respecto al año anterior (4.028 contratos más).

Distribución del número de contratos realizados en Tenerife según sectores de actividad (abril 2015)



FUENTE: OBECAN. ELABORACIÓN: Turismo de Tenerife

	2014		2015		var 2015/2014	
	CANARIAS	TENERIFE	CANARIAS	TENERIFE	CANARIAS	TENERIFE
AGRICULTURA	959	576	1.374	442	43,3%	-23,3%
CONSTRUCCIÓN	3.394	1.454	4.908	2.387	44,6%	64,2%
INDUSTRIA	1.767	645	2.112	869	19,5%	34,7%
SERVICIOS	40.738	18.059	45.324	20.120	11,3%	11,4%
<i>COMERCIO</i>	6.412	2.949	6.826	3.050	6,5%	3,4%
<i>HOSTELERIA</i>	15.770	6.763	15.925	6.945	1,0%	2,7%
<i>RESTO DE SERVICIOS</i>	18.556	8.347	22.573	10.125	21,6%	21,3%
TOTAL SECTORES	46.858	20.734	53.718	23.818	14,6%	14,9%
Total Sector Turístico	20.884	8.935	21.408	9.101	2,5%	1,9%
Actividades de agencias de viajes, operadores turísticos, servicios de reservas y actividades relacionadas con los mismos	605	426	591	322	-2,3%	-24,4%
Actividades de alquiler	395	146	701	344	77,5%	135,6%
Actividades de bibliotecas, archivos, museos y otras actividades culturales	46	11	27	11	-41,3%	0,0%
Actividades de creación, artísticas y espectáculos	794	393	709	404	-10,7%	2,8%
Actividades deportivas, recreativas y de entretenimiento	848	385	993	320	17,1%	-16,9%
Actividades anexas al transporte	850	307	943	301	10,9%	-2,0%
Servicios de alojamiento	8.754	3.614	8.730	3.648	-0,3%	0,9%
Servicios de comidas y bebidas	7.016	3.149	7.195	3.297	2,6%	4,7%
Transporte aéreo	234	76	133	40	-43,2%	-47,4%
Transporte marítimo	212	87	270	59	27,4%	-32,2%
Transporte terrestre	1.130	341	1.116	355	-1,2%	4,1%

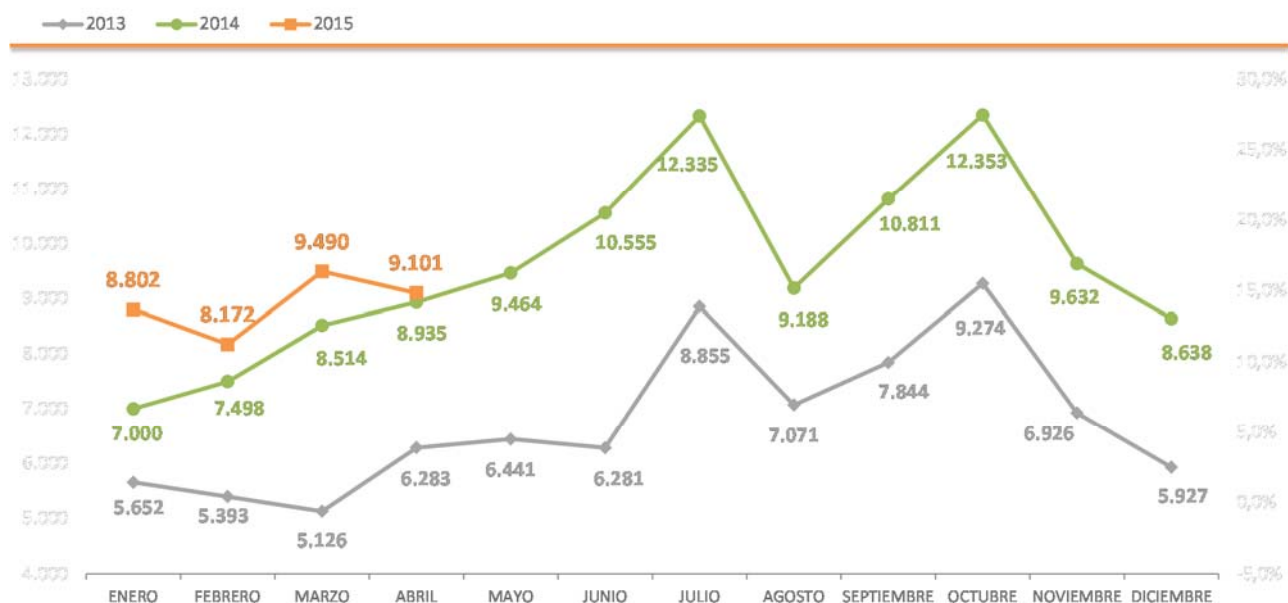
FUENTE: OBECAN. ELABORACIÓN: TURISMO DE TENERIFE

Por su parte, la provincia de Las Palmas formalizó en abril 27.523 contratos (51,2% de los contratos registrados en Canarias), aumentando un 11,5% respecto al año anterior. Ello equivale a 2.832 contratos más que hace un año.

Sector Turismo

Tenerife registró en abril un total de 9.101 nuevos contratos en el sector turístico, un +1,9% más que en el mismo mes del año anterior y que supone un incremento de 166 contratos. Respecto al pasado mes de marzo, abril arroja un descenso de contrataciones (-4,1%), lo que se traduce en 389 contratos menos.

Evolución mensual de los contratos en el sector turístico de Tenerife



Fuente: OBECAN. Elaboración: Turismo de Tenerife

El sector turístico aporta a la economía insular el 38,2% del total de los contratos formalizados en el mes, y el 45,2% de los contratos del sector Servicios.

La *Hostelería* incrementa las contrataciones un 2,7% respecto al año anterior, aumentando los contratos

MES: Abril		CONTRATOS REGISTRADOS EN EL SERVICIO PÚBLICO DE EMPLEO ESTATAL (SPEE).					
		CONTRATOS REGISTRADOS					
		Mes actual	Var (%) año anterior	Dif. Año anterior	Mes anterior	var (%) mes actual respecto al mes anterior	dif. mes actual respecto al mes anterior
DATO PARA TENERIFE	TOTAL SECTORES	23.818	14,9%	3.084	24.178	-1,5%	-360
	SECTOR TURÍSTICO	9.101	1,9%	166	9.490	-4,1%	-389
	SECTOR HOSTELERÍA	6.945	2,7%	182	7.079	-1,9%	-134
	Servicios de alojamiento	3.648	0,9%	34	3.545	2,9%	103
	Servicios de comidas y bebidas	3.297	4,7%	148	3.534	-6,7%	-237
DATO PARA CANARIAS	TOTAL SECTORES	53.718	14,6%	6.860	55.367	-3,0%	-1.649
	SECTOR TURÍSTICO	21.408	2,5%	524	22.943	-6,7%	-1.535
	SECTOR HOSTELERÍA	15.925	1,0%	155	17.073	-6,7%	-1.148
	Servicios de alojamiento	8.730	-0,3%	-24	9.235	-5,5%	-505
	Servicios de comidas y bebidas	7.195	2,6%	179	7.838	-8,2%	-643

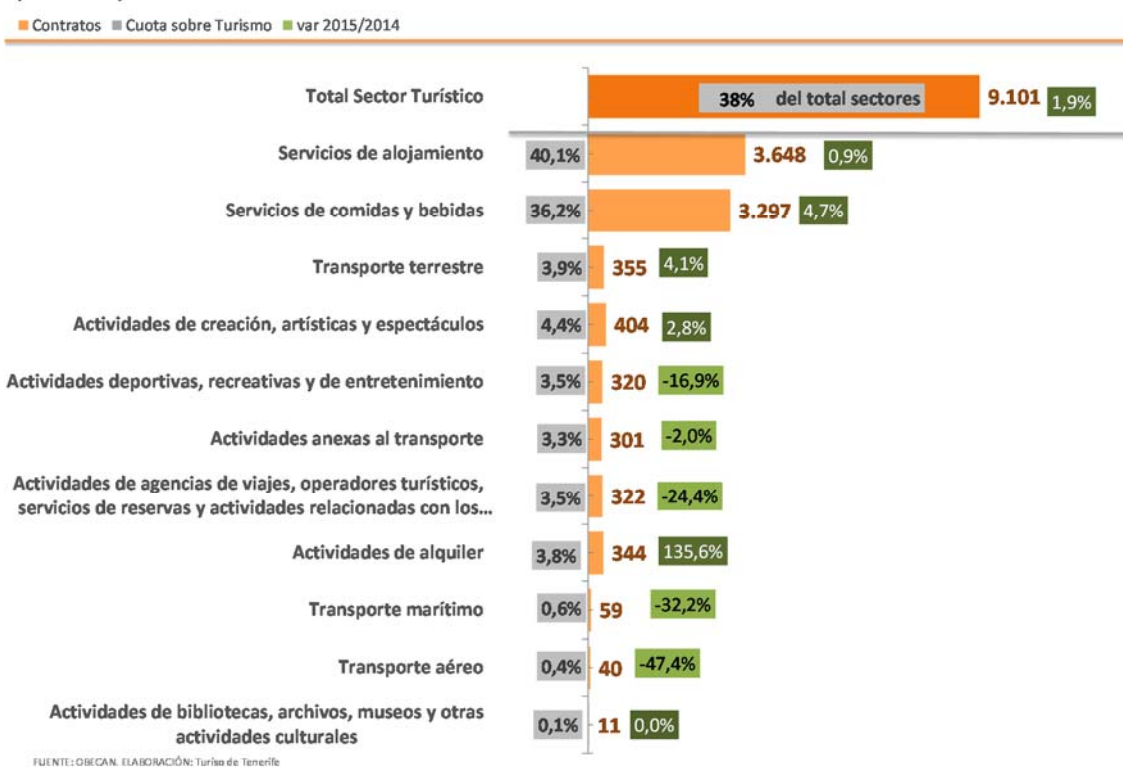
NOTA: RAMA HOSTELERÍA= Servicios de alojamientos y Servicios de comida y bebida. SECTOR TURÍSTICO (Incluye actividades características del turismo según recomendaciones internacionales (OMT))
Fuente: OBECAN. Elaboración: Turismo de Tenerife

registrados en los *servicios de comidas y bebidas* un 4,7% y en los *servicios de alojamiento* un +0,9%.

De las restantes actividades vinculadas al sector turístico también incrementaron los contratos en abril las *actividades de transporte terrestre, actividades de creación, artísticas y espectáculos, y las actividades de alquiler*.

En el conjunto del **Archipiélago** las contrataciones en el sector turístico registran un incremento interanual del +2,5% en abril, contabilizando un total de 21.408 nuevos contratos (524 más que hace un año).

Contratos registrados en Turismo por rama de actividad en Tenerife (abril 2015)



CONTRATOS REGISTRADOS EN TENERIFE Y CANARIAS: I cuatrimestre 2015

Total sectores económicos

En el I cuatrimestre de 2015 se han realizado en Tenerife un total de 90.896 contratos, acumulando un incremento del +12,2% en las contrataciones, lo que se traduce en +9.883 contratos más que en el mismo periodo del año anterior.

En el conjunto de Canarias también se produce un incremento en las contrataciones (+12,5%), formalizándose un total de 209.814 nuevos contratos, +23.315 contratos más que hace un año.

Sector Turismo

Las contrataciones turísticas en Tenerife acumulan un crecimiento del +11,3% en el I cuatrimestre del año, crecimiento inferior al que registran las contrataciones en el conjunto económico (+12,2%). En total, los contratos formalizados en el sector turístico en este periodo ascienden a 35.565, con una cifra de 3.618 contratos más que en el I cuatrimestre de 2014.

La *Hostelería* incrementa el número de contrataciones un +12,4% (+3.032 contratos), para un total de 27.457 contratos formalizados en el periodo, aumentando las contrataciones en los *servicios de alojamiento* un +12,1% y en la actividad de *comidas y bebidas* un +12,7%.

En el conjunto de Canarias también se registra un incremento en el sector turístico (+12,5%), con 9.704 contratos más que en I cuatrimestre del año anterior, lo que lleva a un cómputo total de 87.617 nuevos contratos formalizados.

La evolución de las contrataciones en Canarias es positiva en la rama de la *Hostelería* (+11,6%), registrando esta actividad una cifra de 66.475 nuevos contratos, lo que supone +6.905 contratos más que en el mismo período del año anterior. Dentro de la *Hostelería*, la rama de *servicios de alojamientos* incrementa sus contrataciones un 10,1%, y con mayor intensidad, también aumentan en la rama de los *servicios de comidas y bebidas* (+13,5%).

Acumulado a Abril: CONTRATOS REGISTRADOS EN EL SERVICIO PÚBLICO DE EMPLEO ESTATAL (SPEE).				
CONTRATOS REGISTRADOS				
		Acumulado año	Var (%) año anterior	Dif. Año anterior
DATO PARA TENERIFE	TOTAL SECTORES	90.896	12,2%	9.883
	SECTOR TURÍSTICO	35.565	11,3%	3.618
	SECTOR HOSTELERÍA	27.457	12,4%	3.032
	Servicios de alojamiento	14.388	12,1%	1.556
	Servicios de comidas y bebidas	13.069	12,7%	1.476
DATO PARA CANARIAS	TOTAL SECTORES	209.814	12,5%	23.315
	SECTOR TURÍSTICO	87.617	12,5%	9.704
	SECTOR HOSTELERÍA	66.475	11,6%	6.905
	Servicios de alojamiento	37.224	10,1%	3.426
	Servicios de comidas y bebidas	29.251	13,5%	3.479

NOTA: RAMA HOSTELERÍA= Servicios de alojamientos y Servicios de comida y bebida. SECTOR TURÍSTICO (incluye actividades características del turismo según recomendaciones internacionales (OMT))
Fuente: OBECAN. Elaboración: Turismo de Tenerife

CARACTERÍSTICAS DE LAS CONTRATACIONES EN EL SECTOR TURÍSTICO DE TENERIFE: abril y I cuatrimestre 2015

En el sector turístico insular, el 89% de las contrataciones formalizadas en abril fueron temporales mientras que un 11% han sido de carácter indefinido. Los contratos temporales crecieron un +2,5% en el mes, mientras que los de duración indefinida se redujeron un -3,6%.

Contratos registrados en el sector Turístico de Tenerife según duración del contrato (abril 2015)

	contratos	diferencia absoluta	variación interanual	Cuota
Total contratos	9.101	166	1,9%	100%
Contratos indefinidos*	962	-36	-3,6%	11%
Contratos temporales	8.139	202	2,5%	89%

(*) Incluye contratos convertidos en indefinidos

Fuente: Servicio Público de Empleo Estatal

En el I cuatrimestre del año 2015, también el 89% de las contrataciones son temporales, creciendo esta modalidad un +10,6%. Los contratos indefinidos, el 11% de las contrataciones, aumentaron en el período un +17,5%.

El mayor volumen de contrataciones indefinidas se da en los *servicios de comidas y bebidas* (61,8%), rama que aporta el 36,7% del total de contrataciones del sector turístico.

Los *servicios de alojamiento*, la rama con mayor peso de contratos turísticos (40,5%) registraron un 13,6% de los contratos indefinidos. Por último, el transporte terrestre realiza el 9,9% de los contratos indefinidos, pero tan solo el 4,5% de los contratos del sector.

Respecto a la nacionalidad de los contratados, el 78,9% de los contratos realizados en el sector turístico de Tenerife en abril fueron firmados por españoles, mientras que un 9,2% se formalizaron a extranjeros comunitarios, y un 11,9% a extranjeros no comunitarios. Se incrementa la cifra de contratos a españoles un +1,3%, aumentando también las contrataciones de extranjeros comunitarios (+11,4%) pero descienden los contratos a los no comunitarios (-1,7%).

Las nacionalidades comunitarias con mayor peso de contrataciones en abril son la italiana, británica, alemana y portuguesa. De otra parte, entre las principales nacionalidades no comunitarias de mayor contratación se encuentran la cubana, colombiana, rumana, marroquí y venezolana.

Para el I cuatrimestre de 2015, las cuotas de contrataciones por grandes grupos de nacionalidades se reparten en un 77,9% para españoles, un 10,1% extranjeros comunitarios y un 11,9% extranjeros no comunitarios. Aumenta la contratación de españoles un +11,3%, la de extranjeros comunitarios un +7,9%, y la de extracomunitarios un +14,2%.

Contratos registrados en el sector Turístico de Tenerife según duración del contrato (I cuatrimestre 2015)

	contratos	diferencia absoluta	variación interanual	Cuota
Total contratos	35.565	3.618	11,3%	100%
Contratos indefinidos*	3.912	583	17,5%	11%
Contratos temporales	31.653	3.035	10,6%	89%

(*) Incluye contratos convertidos en indefinidos

Fuente: Servicio Público de Empleo Estatal

Contratos registrados en el sector Turístico en el Servicio Público de Empleo Estatal (SPEE) Tenerife (abril 2015)

	2015	dif. 15-14	var. 15/14	Cuota
Españoles	7.141	90	1,3%	78,9%
Extranjeros comunitarios	918	94	11,4%	9,2%
Extranjeros no comunitarios	1.042	-18	-1,7%	11,9%
Total	9.101	166	1,9%	100,0%

Fuente: OBECAN. Elaboración: Turismo de Tenerife

Contratos registrados en el sector Turístico en el Servicio Público de Empleo Estatal (SPEE) Tenerife (I cuatrimestre 2015)

	2015	dif. 15-14	var. 15/14	Cuota
Españoles	27.720	2.822	11,3%	77,9%
Extranjeros comunitarios	3.494	255	7,9%	10,1%
Extranjeros no comunitarios	4.351	541	14,2%	11,9%
Total	35.565	3.618	11,3%	100,0%

Fuente: OBECAN. Elaboración: Turismo de Tenerife

PARO Y CONTRATOS EN EL CONJUNTO DE LA ECONOMÍA ESPAÑOLA

En el total nacional, el número de desempleados registrados en las Oficinas de los Servicios Públicos de Empleo ha descendido en abril 2015 en 351.285 personas, reducción que ha supuesto un descenso del -7,5%, y sitúa la cifra total de paro registrado en 4.333.016 personas. Respecto al pasado mes de marzo, el paro se ha reducido en 118.923 personas (-2,67%).

Todas las CCAA cierran el mes de abril con un descenso interanual de sus cifras de parados, con la excepción de las Ciudades Autónomas de Ceuta y Melilla que incrementan el número de personas

PARO REGISTRADO POR COMUNIDADES AUTÓNOMAS Abril 2015

COMUNIDADES AUTÓNOMAS	TOTAL	VARIACIÓN			
		MENSUAL ABSOLUTA	MENSUAL RELATIVA	ANUAL ABSOLUTA	ANUAL RELATIVA
ANDALUCIA	1.014.675	-14.425	-1,40	-37.105	-3,53
ARAGON	99.638	-2.730	-2,67	-5.736	-5,44
PRINCIPADO DE ASTURIAS	94.434	-1.984	-2,06	-6.571	-6,51
ILLES BALEARS	66.756	-8.335	-11,10	-9.033	-11,92
CANARIAS	254.016	-2.835	-1,10	-22.770	-8,23
CANTABRIA	45.806	-1.914	-4,01	-7.403	-13,91
CASTILLA-LA MANCHA	229.610	-11.213	-4,66	-24.039	-9,48
CASTILLA Y LEON	208.462	-11.455	-5,21	-25.671	-10,96
CATALUÑA	552.974	-18.681	-3,27	-58.848	-9,62
COM. VALENCIANA	502.532	-8.084	-1,58	-43.745	-8,01
EXTREMADURA	128.732	-5.981	-4,44	-14.255	-9,97
GALICIA	244.761	-7.376	-2,93	-25.383	-9,40
COM. DE MADRID	491.281	-12.160	-2,42	-44.633	-8,33
REGION DE MURCIA	135.957	-4.644	-3,30	-7.760	-5,40
COM. FORAL DE NAVARRA	46.370	-2.057	-4,25	-4.375	-8,62
PAIS VASCO	167.441	-3.964	-2,31	-10.632	-5,97
LA RIOJA	23.802	-1.207	-4,83	-2.926	-10,95
CEUTA	13.405	85	0,64	17	0,13
MELILLA	12.364	37	0,30	-417	-3,26
TOTAL	4.333.016	-118.923	-2,67	-351.285	-7,50

Fuente: SEPE. Elaboración: Turismo de Tenerife

paradas un 0,64% y un 0,3% respectivamente.

En lo referente a las contrataciones, en el mes de abril se formalizaron en España 1.440.381 nuevos contratos. Esto supone un aumento del 11,1% respecto a abril de 2014, y equivale a 143.852 contratos más.

Todas las CCAA, a excepción de la ciudad autónoma de Ceuta (-7,29%), aumentaron sus contrataciones en el mes de abril respecto al año anterior.

Comparativamente, las contrataciones, tanto en Canarias como en Tenerife, registran un dinamismo mayor que el registrado en el total nacional, aumentando el número de contratos en Canarias un +14,6% y en Tenerife un +14,9%, frente al crecimiento del +11,1% en el conjunto nacional.

CONTRATOS POR COMUNIDADES AUTÓNOMAS

COMUNIDADES AUTÓNOMAS	MES	VARIACIÓN			
		MENSUAL ABSOLUTA	MENSUAL RELATIVA	ANUAL ABSOLUTA	ANUAL RELATIVA
ANDALUCIA	346.224	-13.311	-3,70	18.920	5,78
ARAGON	36.853	209	0,57	2.319	6,72
PRINCIPADO DE ASTURIAS	24.855	388	1,59	1.885	8,21
ILLES BALEARS	42.079	8.459	25,16	2.788	7,10
CANARIAS	53.718	-1.649	-2,98	6.860	14,64
CANTABRIA	17.235	1.904	12,42	1.540	9,81
CASTILLA-LA MANCHA	54.699	5.475	11,12	11.193	25,73
CASTILLA Y LEON	63.372	3.429	5,72	10.874	20,71
CATALUÑA	209.507	-9.092	-4,16	11.518	5,82
COM. VALENCIANA	136.432	1.501	1,11	21.811	19,03
EXTREMADURA	50.614	7.533	17,49	6.102	13,71
GALICIA	67.180	3.338	5,23	9.326	16,12
COM. DE MADRID	160.065	-10.619	-6,22	19.084	13,54
REGION DE MURCIA	77.474	4.364	5,97	7.290	10,39
COM. FORAL DE NAVARRA	26.042	505	1,98	3.700	16,56
PAIS VASCO	61.989	-3.429	-5,24	8.044	14,91
LA RIOJA	8.932	-491	-5,21	954	11,96
CEUTA	1.094	37	3,50	-86	-7,29
MELILLA	1.291	4	0,31	21	1,65
ZONA EXTRANJERA	726	51	7,56	-291	-28,61
TOTAL	1.440.381	-1.394	-0,10	143.852	11,10

Fuente: SEPE. Elaboración: Turismo de Tenerife

En el conjunto de la economía española, el 91% de las contrataciones fueron temporales frente a un 9% de contrataciones indefinidas. Los contratos temporales registraron un incremento interanual de +12,2%, mientras que los indefinidos crecieron un +0,7%.

CONTRATOS EN ESPAÑA
 Abril 2015

	MES	VARIACIÓN				CUOTA
		MENSUAL		ANUAL		
		ABSOLUTA	RELATIVA	ABSOLUTA	RELATIVA	
TOTAL CONTRATOS	1.440.381	-1.394	-0,1	143.852	11,1	100%
CONTRATOS INDEFINIDOS*	123.459	-20.832	-14,4	838	0,7	9%
CONTRATOS TEMPORALES	1.316.922	19.438	1,5	143.014	12,2	91%

(*) Incluye contratos convertidos en indefinidos.
 Fuente: SEPE. Elaboración: Turismo de Tenerife

Tanto Canarias como Tenerife registran índices de temporalidad inferiores a los de la media nacional, con cuotas, como ya se ha detallado, de un 89% temporal frente a un 11% de indefinidos, tanto en Canarias como en Tenerife.

Durante el I cuatrimestre del año el total de contratos formalizados en el territorio nacional asciende a 5.476.901, registrando un aumento del +12,6% respecto al mismo periodo del año anterior, lo que supone 613.616 contratos más. Crecen los contratos indefinidos un +17,6%, mientras que los temporales se incrementan un +12,1%.

CONTRATOS EN ESPAÑA
 I cuatrimestre 2014-2015

	I cuatrimestre		VARIACIÓN ANUAL		
	2014	2015	ABSOLUTA	RELATIVA	CUOTA
TOTAL CONTRATOS	4.863.285	5.476.901	613.616	12,6	100%
CONTRATOS INDEFINIDOS*	432.272	508.270	75.998	17,6	9%
CONTRATOS TEMPORALES	4.431.013	4.968.631	537.618	12,1	91%

(*) Incluye contratos convertidos en indefinidos.
 Fuente: SEPE. Elaboración: Turismo de Tenerife

EPA TURÍSTICA I TRIMESTRE 2015 (IET a partir de EPA)

En el primer trimestre de 2015 el sector turístico contaba en **España** con 2.560.202 trabajadores en activo, en total 61.437 personas más que hace un año (+2,5%).

Los ocupados en turismo crecieron un 4,5% respecto al I trimestre de 2014, ascendiendo a 2.115.194 trabajadores, con un incremento absoluto de 90.523 ocupados.

En las actividades turísticas había 445.008 parados, siendo el porcentaje de parados sobre activos del 17,4%. El año pasado esta ratio ascendía a 19,0%. En comparación, la tasa de paro global de la economía española se situó en un 23,8%, frente al 25,9% del mismo trimestre de 2014.

En el sector turístico aumentaron los asalariados un 4,3% y los autónomos un 4,8%.

En **Canarias**, el sector turístico registraba 237.309 activos el I trimestre del año, 16.846 personas más que en igual periodo de 2014 (+7,6%).

Los ocupados en turismo 207.040 personas, aumentaron respecto al I trimestre de 2014 en Canarias un +14,6% (+26.339 ocupados).

El peso del empleo en las actividades turísticas en Canarias, un 26,8% de los ocupados más que duplica a la media nacional, donde supone el 12,1% del empleo total.

Canarias, con 35.765 autónomos en turismo, fue la comunidad autónoma donde más creció este sector (+44,4%) contabilizando 11 mil empleados autónomos más que en el año anterior, la mitad del incremento interanual en valores absolutos de los autónomos en turismo en España.

También aumentan en Canarias los asalariados en turismo (+9,8%, 15 mil empleados más), contabilizándose un total de 171.276 asalariados en el sector.

La población parada en el sector del turismo en Canarias desciende un -23,9% en el I trimestre 2015, lo que supone en valores absolutos 9.493 parados menos, y registrando la actividad un total de 30.269 parados.

La tasa de paro sobre activos en el sector turístico canario es de un 12,8%, muy inferior a 18% registrado en el I trimestre del 2014 y al 15,3% del trimestre anterior.