

Informe **Mercado español**

Mercado español año 2008

Índice

1. Datos macroeconómicos y coyuntura económica de España	4
2. Movimientos turísticos de los Españoles 2008	5
3. Hábitos Turísticos de los residentes en España	6
4. Evolución del mercado español en Canarias	7
5. Tráfico aéreo de España con Tenerife	9
6. Previsiones del mercado español verano 2009	11
7. Datos del mercado español en Tenerife	12
8. Comportamiento por zonas turísticas de Tenerife	15
8.1> Zona Sur	15
8.2> Zona Norte	17
8.3> Zona Santa Cruz	18
9. Imagen de Tenerife como destino turístico	21
10. Competitividad de precios entre destinos nacionales de sol y playa	23
11. Características del turismo español que visita Tenerife 2008	25
11.1> Edad	25
11.2> Acompañantes	25
11.3> Nivel de renta familiar	26
11.4> Gasto turístico	26
11.5> Fidelidad	27
11.6> Zona alojamiento	27
11.7> Alojamiento	28
11.8> Estancia media	28
11.9> Contratación de viaje a Tenerife	28
11.10> Internet	29
11.11> Antelación de las reservas	30
11.12> Escalas del vuelo a Tenerife	30
11.13> Transfer aeropuerto-alojamiento y uso de coche de alquiler	30
11.14> Actividades realizadas durante la estancia	31
11.15> Visitas turísticas en la Isla	32
11.16> Motivación del viaje	32
11.17> Índice de satisfacción general con el viaje a Tenerife	33
11.18> Los aspectos más y menos satisfactorios	34
11.19> Los principales quejas de los españoles en relación a su viaje a Tenerife	35

12. Perfil del turista español según rango de edad	38
12.1> Turistas españoles con edad comprendida entre 15 y 25 años	38
12.2> Turistas españoles con edad comprendida entre 26 y 30 años	39
12.3> Turistas españoles con edad comprendida entre 31 y 45 años	39
12.4> Turistas españoles con edad comprendida entre 46 y 50 años	40
12.5> Turistas españoles con edad comprendida entre 51 y 60 años	41
12.6> Turistas españoles con más de 60 años de edad	42

1. Datos macroeconómicos y coyuntura económica de España

Superficie total: 505.990 km², dividido en 17 Comunidades Autónomas y dos ciudades autónomas.

Población: 46.661.950 habitantes (dato padrón 1 julio 2009). 49,5% hombres y 50,5% mujeres.

Distribución de la población por edad (dato 2008):

- 0-14 años: 14,5%
- 15-24 años: 11,0%
- 25-29 años: 7,7%
- 30-44 años: 25,6%
- 45-49 años: 7,4%
- 50-59 años: 11,9%
- 60 o más años: 21,9%

Jubilación: la edad de jubilación en España es de 65 años.

Expectativa de vida al nacer: *población total:* 80,23 años *hombres:* 76,96 años, *mujeres:* 83,48 años (2005)

Producto Interno Bruto (PIB) per cápita: \$34,600 (dato 2008)

Tasa de inflación: 1,5% (2008)

Tasa de paro: 11,3% (2008)

Tasa paro Turismo: 9,2%

Prosigue el deterioro económico. La economía española es muy vulnerable debido a la elevada dependencia de la financiación exterior.

- > La crisis financiera encarece el acceso al crédito.
- > Cae el sector de la industria y la construcción.

- > Déficit público. Caen los ingresos por la desaceleración del consumo y la venta de inmuebles. Aumenta el gasto por las prestaciones por desempleo.
- > Se espera una moderación en el crecimiento del mercado español, en lo que sin duda está afectando los incrementos de los tipos de interés que retraen el consumo, y por tanto, a los niveles de gasto turístico produciéndose un reajuste. El mercado español continuará con su tendencia a elegir destinos con menor coste de acceso, en donde las compañías de Bajo Coste y la comercialización online jugarán un papel destacado. Estos factores favorecerán las escapadas de corta duración a destinos europeos e interiores.

2. Movimientos turísticos de los Españoles 2008

De acuerdo con la estadística de Movimientos turísticos de los españoles (FAMILITUR), **durante el año 2008** los residentes en España realizaron un total de 168,8 millones de viajes, lo que ha supuesto un incremento del 6,8% respecto al año anterior. Un 93,3% de los viajes se realizaron dentro del territorio nacional, registrando un crecimiento del 7,4% respecto a 2007. Por el contrario los viajes al extranjero permanecieron en cifras similares al año anterior (-0,4%).

Si se atiende a la evolución a lo largo del año, se producen crecimiento en los seis primeros meses de año (13,3%), que en el segundo semestre (1,7%). Este menor crecimiento se debió a una ralentización en el aumento de los viajes internos y posterior caída en los meses de septiembre y octubre, y a un descenso del -2,2% en los viajes al extranjero.

Madrid es la principal CCAA emisora ostentando el 18,2% del total de los viajes, incrementándose el número de viajes procedentes de esta comunidad un 2,5% respecto a 2007. Cataluña, en segundo lugar con una cuota de 16,1% y un incremento de viajes del 7,7%. Le sigue Andalucía (15,1% cuota y -0,8% descenso) y la Comunidad Valenciana (10,6% cuota y +20,4% incremento).

Los **viajes con destino España**, suponen un total de 157,6 millones de viajes. Una gran mayoría de estos viajes son de fin de semana y viajes vacacionales (Semana Santa, verano, Navidad, puentes).

Los principales destinos son los del litoral mediterráneo peninsular: Andalucía (16,8% y un incremento del 2,2% en relación a 2007), Cataluña (13,5% del total y crecimiento del 7,9%), la Comunidad Valenciana (10,2% del total y aumento del 10,2%).

Canarias recibe 4,3 millones de viajes de los españoles, el 2,6% del total y un 2,7% de los viajes con destino interior. En Canarias se ha registrado un incremento del 7% respecto a 2007.

El número de **viajes al exterior** ascendió a 11,2 millones de viajes, es decir un 6,6% del total de viajes de los españoles, lo que ha supuesto permanecer en cifras similares a las del año anterior (-0,4%). El 76,9% de estos viajes tuvo como destino un país europeo (-0,3% respecto a 2007). Francia fue el país que más porcentaje de viajes recibió, con el 21,3% (aumenta un 7,5% en número de viajes), seguido por Portugal, con un peso del 12,4% (se mantiene 0,8% respecto con el año anterior), e Italia, con un peso del 8,9% y un descenso del 15,5%. Con pesos inferiores se sitúa Andorra (6,5%), Reino Unido (6,4%) y Alemania (4,9%).

El principal país de destino fuera de Europa fue Marruecos, destino elegido por el 5,9% del turismo español que viaja al exterior. De otra parte, el 11,9% del turismo español que viaja al exterior eligieron destinos en el continente americano.

3. Hábitos Turísticos de los residentes en España

Siguiendo la fuente anterior (FAMILITUR), la estancia media de los viajes al extranjero (8,8 días de media) es superior a la estancia en los viajes interiores (4,3 días de media), debido al mayor peso de los viajes de fin de semana en los viajes dentro del territorio español.

El principal motivo de viaje de los españoles al exterior son las vacaciones (55,8% en los viajes al extranjero y 52% en viajes interiores), seguido por la visita a familiares o amigos (20,6% en los viajes al extranjero y 23,6% en viajes interiores) y, el trabajo o negocios (19,1% en los viajes al extranjero y 16% en viajes interiores). En los viajes al exterior ganan importancia las vacaciones.

Para la organización del viaje, predomina la reserva previa en los viajes al exterior y muy poco en los viajes interiores. El 17,8% de los viajes al exterior se hicieron contratando paquete turístico, pero sólo un 2,0% de los viajes interiores.

El tipo de alojamiento más utilizado en los viajes al exterior es el hotel (56,6% del total), manteniéndose el uso de esta modalidad (0,1%) con respecto a 2007. La categoría de 4* suele ser la opción preferida por estos turistas. Sin embargo el hotel sólo se utiliza en el 17,2% de los viajes interiores, con un descenso respecto a 2007 de 5,7%. La media global de uso hotelero en los viajes es de un 19,8% y la extrahotelera de un 80,2%.

La vivienda privada se utiliza en un 27,5% de los viajes al extranjero pero adquiere mayor relevancia en los viajes interiores con un peso del 63,1%.

Datos básicos de los viajes de los residentes en 2008

Absoluto, % variación interanual y %/ total nacional entre paréntesis

MOTIVO		MEDIO DE TRANSPORTE		ORGANIZACIÓN		TIPO DE ALOJAMIENTO		CC.AA. DE ORIGEN		DESTINOS	
Ocio, vacaciones 88,3 millones de viajes (52,3%) 6,7%	Trabajo, negocios 27,3 millones de viajes (16,2%) 6,0%	Coche 133,5 millones de viajes (79,1%) 8,9%		Viajan con reserva 32,9 millones de viajes (19,5%) 0,4%		Alojamiento hotelero 33,5 millones de viajes (19,8%) -4,6%		Comunidad de Madrid 30,7 millones de viajes (18,2%) 2,5%	Cataluña 27,3 millones de viajes (16,1%) 7,7%	Número de viajes 168,8 millones 6,8%	Turismo emisor 11,2 millones de viajes (6,6%) -0,4%
Visita a familiares o amigos 39,4 millones de viajes (23,4%) 6,3 %							Andalucía 28,5 millones de viajes (16,8%) 2,2%	Andalucía 25,4 millones de viajes (15,1%) -0,8%	Com. Valenciana 18,0 millones de viajes (10,6%) 20,4%	Estancia media 4,6 noches -4,5%	Cataluña 22,7 millones de viajes (13,5%) 7,9%
							Com. Valenciana 17,3 millones de viajes (10,2%) 10,2%			DESTINOS	Com. Valenciana 17,3 millones de viajes (10,2%) 10,2%
											Castilla y León 16,4 millones de viajes (9,7%) 1,7%

Fuente: IET, Movimientos Turísticos de los Españoles (FAMILITUR)

4. Evolución del mercado español en Canarias

Según las *Estadísticas de pasajeros procedentes de aeropuertos nacionales* 2008 (ISTAC), del número total de pasajeros entrados en Canarias procedentes de aeropuertos peninsulares un 28,6% son residentes en las Islas Canarias, un 63,3% residentes en el resto de España y un 8,1% residentes en el extranjero.

El total de pasajeros procedentes de aeropuertos peninsulares se ha reducido casi un 1% en 2008. De estos pasajeros, la llegada de residentes en Canarias crece un 21,3%, la de residentes en la Península decrece un 8,2%, y la de residentes en el Extranjero cae un 3,4%.

PASAJEROS PROCEDENTES DE AEROPUERTOS PENÍNSULARES SEGÚN SU LUGAR DE RESIDENCIA E ISLA DE ENTRADA (2008)						
	CANARIAS	LANZAROTE	FUERTEVENTURA	GRAN CANARIA	TENERIFE	LA PALMA
TOTAL	3.860.708	600.070	296.920	1.220.551	1.693.862	49.305
Var. Interanual cuota	-0,9%	-6,3%	0,0%	3,1%	-0,7%	-26,3%
	100,00%	15,54%	7,69%	31,61%	43,87%	1,28%
EN CANARIAS	1.105.913	63.500	48.483	503.958	481.432	8.540
Var. Interanual cuota	21,3%	42,5%	30,6%	14,4%	26,1%	15,5%
	100,00%	5,74%	4,38%	45,57%	43,53%	0,77%
EN EL RESTO DE ESPAÑA	2.442.740	506.171	231.593	618.832	1.046.405	39.739
Var. Interanual cuota	-8,2%	-9,0%	2,2%	-4,4%	-10,7%	-30,8%
	100,00%	20,72%	9,48%	25,33%	42,84%	1,63%
EN EL EXTRANJERO	312.055	30.399	16.844	97.761	166.025	978
Var. Interanual cuota	-3,4%	-22,9%	-49,1%	2,0%	8,8%	-52,7%
	100,00%	9,74%	5,40%	31,33%	53,20%	0,31%

Fuente: Instituto Canario de Estadística (ISTAC). "Estadística de pasajeros procedentes de aeropuertos nacionales".
Elaboración: Turismo de Tenerife

Tan solo Gran Canaria experimenta incremento en cuanto al número de pasajeros llegados de la Península (+3,1%). Fuerteventura se mantiene estable. Mientras que reduce el número de pasajeros llegados de la Península a La Palma (-26,3%), Lanzarote (-6,3%) y Tenerife (-0,7%).

En el año 2008, Tenerife continúa siendo el destino con mayor porcentaje de pasajeros procedentes de aeropuertos españoles, con

una cuota del 43,87%, seguido por Gran Canaria (31,61%), Lanzarote (15,54%), Fuerteventura (7,69%) y La Palma (1,28%).

Circunscribiendo los datos sólo a los **pasajeros residentes en la Península** que han llegado a Canarias en el año 2008, Tenerife recibe un 42,84%. Gran Canaria el 25,33%; Lanzarote un 20,72%; Fuerteventura recibe al 9,48%; y La Palma el 1,63% restante.

Se reducen en Canarias la afluencia de pasajeros residentes en Península un 8,2%. Se registra descensos en La Palma (-30,8%), Tenerife (-10,7%), Lanzarote (-9%) y Gran Canaria (-4,4%). Por el contrario, se incrementaron la afluencia de pasajeros residente en la península un 2,2% en Fuerteventura.

Las principales Comunidades Autónomas emisoras de pasajeros hacia Canarias fueron Madrid (30,2%), Cataluña (16,9%), Andalucía (9,5%) y País Vasco (8,9%).

CUOTA DE PASAJEROS LLEGADOS A CANARIAS E ISLAS SEGÚN COMUNIDAD AUTÓNOMA DE RESIDENCIA * (2008)

COMUNIDAD RESIDENCIA	CANARIAS	LANZAROTE	FUERTEVENTURA	GRAN CANARIA	TENERIFE	LA PALMA
MADRID	30,2%	25,8%	30,4%	48,2%	21,0%	48,9%
CATALUÑA	16,9%	21,6%	11,8%	15,8%	16,4%	18,0%
ANDALUCÍA	9,5%	5,4%	9,2%	6,7%	13,5%	5,6%
PAÍS VASCO	8,9%	12,7%	8,4%	7,1%	8,4%	3,7%
GALICIA	6,8%	6,0%	6,3%	5,6%	8,2%	3,7%
CASTILLA Y LEÓN	6,1%	5,6%	8,2%	4,4%	7,0%	6,5%
COMUNIDAD VALENCIANA	4,9%	5,2%	3,1%	4,1%	5,7%	3,4%
ASTURIAS	4,4%	5,0%	8,3%	1,7%	4,9%	1,1%
ARAGÓN	2,5%	3,5%	1,5%	0,9%	3,3%	1,2%
CASTILLA LA MANCHA	2,5%	1,8%	5,0%	1,0%	3,1%	3,5%
CANTABRIA	1,5%	1,6%	1,9%	0,5%	1,9%	0,5%
NAVARRA	1,4%	2,1%	1,8%	0,7%	1,4%	1,0%
BALEARES	1,4%	1,0%	0,7%	1,3%	1,8%	..
EXTREMADURA	1,3%	1,0%	2,0%	0,6%	1,7%	0,6%
LA RIOJA	0,7%	0,8%	0,5%	0,7%	0,7%	1,1%
MURCIA	0,7%	0,8%	0,6%	0,6%	0,6%	1,0%
MELILLA	0,2%	..	0,3%	..	0,3%	..
CEUTA	0,1%	..	0,3%	..	0,1%	..

*Cuota sobre el total de pasajeros con residencia en la península
 FUENTE: Encuesta Pasajeros procedentes de Aeropuertos Nacionales (ISTAC) AÑO 2008
 ELABORACIÓN: Turismo de Tenerife

5. Tráfico aéreo de España con Tenerife

Según las *Estadísticas de pasajeros procedentes de aeropuertos nacionales* 2008 (ISTAC), del número total de pasajeros entrados en Tenerife procedentes de aeropuertos peninsulares, un 28,4% son residentes en las Islas Canarias, un 61,8% residentes en el resto de España y un 9,8% residentes en el extranjero.

Las principales Comunidades Autónomas emisoras de pasajeros hacia Tenerife fueron Madrid (23,8%), Cataluña (16,3%), Andalucía (14,9%) y País Vasco (7,2%).

Tenerife es la isla receptora de mayor número de pasajeros de todas las Comunidades Autónomas a excepción de Madrid, que es Gran Canaria la que recibe mayor número de pasajeros.

En 2008, la motivación vacacional (54,1%) destaca como el principal motivo del viaje a Tenerife, seguido del regreso a la Isla (31,5%) y los negocios o motivos profesionales (8,2%).

COMUNIDAD RESIDENCIA	CANARIAS	LANZAROTE	FUERTEVENTURA	GRAN CANARIA	TENERIFE	LA PALMA
VACACIONES	53,0%	83,6%	66,5%	31,6%	54,1%	77,7%
REGRESO A CANARIAS	31,2%	11,2%	17,3%	44,9%	31,5%	17,7%
NEGOCIOS, MOTIVOS PROFESIONALES	10,9%	3,9%	8,6%	19,1%	8,2%	2,5%
MOTIVOS FAMILIARES, AMIGOS	3,5%	1,1%	6,8%	2,4%	4,7%	1,5%
ASISTENCIA A SEMINARIOS, CONGRESOS, FERIAS	0,3%	0,1%	0,3%	0,3%	0,4%	0,4%
MOTIVOS DE ESTUDIOS	0,2%	0,1%	0,3%	..
MOTIVOS DE SALUD	0,0%	0,1%	..
COMPETICIÓN DEPORTIVA	0,3%	0,1%	0,2%	0,3%	0,4%	..
OTROS MOTIVOS	0,6%	1,4%	0,3%	..

FUENTE: Encuesta Pasajeros procedentes de Aeropuertos Nacionales (ISTAC) AÑO 2008
ELABORACIÓN: Turismo de Tenerife

Atendiendo a los datos facilitados por AENA para 2008, España es el origen del 45,2% de las llegadas de pasajeros a Tenerife. Un total de 2.768.066 pasajeros llegados a Tenerife procedentes de España, esta cifra ha descendido un 1% respecto al año anterior.

Los aeropuertos canarios son el origen del 17,5% del total de pasajeros llegados a Tenerife. Un 27,6% proceden del resto del territorio nacional y el restante 54,8% son pasajeros procedentes del extranjero.

En lo que respecta a pasajeros procedentes del resto de España, la cifra de llegadas se eleva a 1.693.800 pasajeros, registrándose un leve descenso del 0,8%.

DISTRIBUCIÓN DE LOS PASAJEROS RESIDENTES EN LA PENÍNSULA POR ISLA DE ENTRADA (2008)

COMUNIDAD RESIDENCIA	CANARIAS	LANZAROTE	FUERTEVENTURA	GRAN CANARIA	TENERIFE	LA PALMA
MADRID	100,0%	17,7%	9,5%	40,4%	29,7%	2,6%
CATALUÑA	100,0%	26,4%	6,6%	23,6%	41,6%	1,7%
ANDALUCÍA	100,0%	11,8%	9,1%	17,7%	60,5%	1,0%
PAÍS VASCO	100,0%	29,6%	8,9%	20,3%	40,6%	0,7%
GALICIA	100,0%	18,2%	8,7%	20,7%	51,5%	0,9%
CASTILLA Y LEÓN	100,0%	19,0%	12,7%	18,1%	48,5%	1,7%
COMUNIDAD VALENCIANA	100,0%	22,1%	6,0%	21,0%	49,8%	1,1%
ASTURIAS	100,0%	23,6%	17,8%	10,0%	48,2%	0,4%
ARAGÓN	100,0%	28,7%	5,6%	8,6%	56,3%	0,7%
CASTILLA LA MANCHA	100,0%	15,2%	18,8%	10,3%	53,4%	2,2%
CANTABRIA	100,0%	22,9%	12,1%	8,4%	56,0%	0,6%
NAVARRA	100,0%	30,9%	12,2%	13,4%	42,3%	1,1%
BALEARES	100,0%	14,6%	4,7%	24,6%	55,9%	..
EXTREMADURA	100,0%	15,8%	14,8%	12,2%	56,4%	0,8%
LA RIOJA	100,0%	23,8%	6,6%	24,8%	42,3%	2,5%
MURCIA	100,0%	24,3%	8,9%	24,1%	40,2%	2,5%
MELILLA	100,0%	..	15,2%	..	67,5%	..
CEUTA	100,0%	..	26,3%	..	61,1%	..

FUENTE: Encuesta Pasajeros procedentes de Aeropuertos Nacionales (ISTAC) AÑO 2008
ELABORACIÓN: Turismo de Tenerife

LLEGADA DE PASAJEROS A TENERIFE (REGULAR + CHARTER)

	2007	2008	Var. 08/07	Cuota 2008
Total España	2.794.818	2.768.066	-1,0%	45,2%
Canarias	1.088.022	1.074.266	-1,3%	17,5%
Resto España	1.706.796	1.693.800	-0,8%	27,6%
Extranjeros	3.410.047	3.358.448	-1,5%	54,8%
Total	6.204.865	6.126.514	-1,3%	100,0%

FUENTE: AENA. ELABORACIÓN: Turismo de Tenerife

El ranking de las principales compañías, así como el de aeropuertos españoles emisores de pasajeros hacia Tenerife, se recoge en las tablas siguientes.

RANKING DE COMPAÑÍAS AÉREAS QUE HAN OPERADO CON TENERIFE DESDE AEROPUERTOS ESPAÑOLES*

2007	2008
BINTER CANARIAS	BINTER CANARIAS
AIR EUROPA	AIR EUROPA
SPANAIR	SPANAIR
IBERIA	IBERIA
ISLAS AIRWAYS	ISLAS AIRWAYS
FUTURA INTERNACIONAL AIRWAYS	NAYSA
IBERWORLD AIRLINES, S.A.	IBERWORLD AIRLINES, S.A.
AIR NOSTRUM	CLICKAIR, S.A.
AIR COMET	VUELING AIRLINES, S.A.
RYANAIR LTD.	AIR NOSTRUM
SWIFTAIR S.A.	FUTURA INTERNACIONAL AIRWAYS
LTE INTERNATIONAL AIRWAYS S.A.	RYANAIR LTD.
CLICKAIR, S.A.	PRIVILEGE STYLE, S. A.
	SWIFTAIR S.A.
	AIR BERLIN

* Se ha tenido en cuenta el tráfico interinsular, de ahí que las compañías Canarias ocupen los primeros puestos en el ranking de compañías que operan con Tenerife.

FUENTE: AENA. ELABORACIÓN: Turismo de Tenerife

PRINCIPALES AEROPUERTOS PENINSULARES EMISORES DE PASAJEROS HACIA TENERIFE

aeropuerto	CUOTA 2007	Cuota 2008
MADRID /BARAJAS	50,5%	52,9%
BARCELONA	14,7%	14,1%
SEVILLA	8,0%	8,0%
BILBAO	6,7%	6,1%
SANTIAGO DE COMPOSTELA	3,0%	2,9%
VALENCIA	2,9%	2,9%
MALAGA	3,4%	2,8%
ALICANTE/ EL ALTET	2,0%	1,9%
ASTURIAS	1,8%	1,8%
ZARAGOZA	1,3%	1,2%
VIGO	1,1%	1,2%
VALLADOLID	1,0%	1,1%
GIRONA/ COSTA BRAVA	1,5%	0,9%
GRANADA	0,5%	0,7%
VITORIA	0,3%	0,3%
A CORUÑA	0,4%	0,3%
PAMPLONA	0,3%	0,3%
JEREZ DE LA FRONTERA/ LA PARRA	0,3%	0,2%
PALMA DE MALLORCA	0,0%	0,1%
LEON	0,0%	0,1%
SALAMANCA/ MATACAN	0,1%	0,1%
LOGROÑO-LA RIOJA	0,0%	0,1%
SANTANDER	0,1%	0,1%

FUENTE: AENA . ELABORACIÓN : Turismo de Tenerife

6. Previsiones del mercado español verano 2009

Los últimos datos de previsiones de oferta de plazas aéreas con el mercado español muestran un recorte del -9,8% en plazas y un -14% en las operaciones para el próximo verano 2009. Si excluimos el tráfico interinsular estos recortes se sitúan en un 9,7% de las plazas y un 19,2% en las operaciones.

La capacidad aérea asciende a 4.434.506 plazas y 41.349 operaciones en los dos aeropuertos insulares. No obstante es importante llamar la atención sobre la provisionalidad de estos datos que varían significativamente a medida que se aproxima la fecha de cierre de temporada.

TFN: 3.315.313 plazas (-5,7%); 33.328 operaciones (-8,6%)

TFS: 1.119.193 plazas (-20,3%); 8.021 operaciones (-31%)

Para las rutas con la Península:

El total plazas oferta para la península (Norte+Sur) ascienden a 2.675.342 (-9,7%) y 16.759 operaciones (-19,2%).

TFN: 1.624.693 plazas (-0,7%); 9.690 operaciones (-5,2%)

TFS: 1.050.649 plazas (-20,7%); 7.069 operaciones (-32,7%)

7. Datos del mercado español en Tenerife

Las Estadísticas de Turismo Receptivo del Cabildo de Tenerife para el año 2008, recogen un total de 1.560.633 turistas españoles alojados en Tenerife, lo que se traduce en un leve incremento de 0,54% respecto al año anterior. Aumenta el turismo español en el Sur un 4,3% y en Santa Cruz un 7%. Cae en la zona Norte un 4,9% y en La Laguna-Bajamar un -2,4%.

El mercado nacional representa una cuota del 29,5% del turismo de la Isla, posicionándose este mercado en 2º lugar por detrás de los británicos (cuota del 31,5%).

TURISTAS ESPAÑOLES ALOJADOS EN TENERIFE					
	2005	2006	2007	2008	Var. 08/07
Enero	65.938	70.207	68.851	69.295	0,64%
Febrero	70.194	79.972	82.058	84.265	2,69%
Marzo	103.907	89.257	95.694	118.353	23,68%
Abril	106.068	149.061	138.853	120.050	-13,54%
Mayo	126.944	123.075	115.459	154.737	34,02%
Junio	126.074	148.584	160.277	156.603	-2,29%
Julio	186.365	194.143	199.340	187.064	-6,16%
Agosto	233.951	225.297	229.446	235.025	2,43%
Septiembre	152.252	164.570	156.807	143.850	-8,26%
Octubre	115.558	128.534	129.610	111.464	-14,00%
Noviembre	83.169	93.486	90.404	92.798	2,65%
Diciembre	89.297	97.643	85.408	87.129	2,02%
Total general	1.459.717	1.563.829	1.552.207	1.560.633	0,54%

FUENTE: STDE Cabildo Insular de Tenerife.
ELABORACIÓN: Turismo de Tenerife.

Este mercado mantuvo un crecimiento muy positivo entre 2002 y 2004 con crecimientos superiores al 10%. Se ralentiza el crecimiento en

2005-2006 a una tasa media del 6-7%. En el año 2007, el mercado español empieza a mostrar signos de debilidad en el segundo trimestre, finalizando el año con un leve descenso (-0,7%).

En 2008 el mercado español termina el año con signo positivo (+0,54%). Consigue mantenerse estable a pesar de la tendencia negativa que se mostraba en el año 2007.

La temporada invierno 07/08 se saldó con un descenso interanual del -1,1%. Mientras que la temporada de verano 2008 (mayo-septiembre) se cerró con un crecimiento del 1,9%. La tendencia negativa del invierno 07/08 se hace patente en el invierno 08/09, en el que se ha registrado una caída de casi un 8%.

EVOLUCIÓN MENSUAL DE TURISTAS ESPAÑOLES ALOJADOS EN TENERIFE SEGÚN TEMPORADAS					
Temporada Verano			Temporada invierno		
Verano	Turistas	Var	Invierno	Turistas	Var
2.005	825.586	6,7%	Inv. 05/06	676.521	8,3%
2.006	855.669	3,6%	Inv. 06/07	705.115	4,2%
2.007	861.329	0,7%	Inv. 07/08	697.385	-1,1%
2.008	877.279	1,9%	Inv. 08/09	641.995	-7,9%

Temporada invierno de octubre a abril. Temporada verano de mayo a septiembre.
FUENTE: STDE Cabildo Insular de Tenerife. ELABORACIÓN: Turismo de Tenerife.

Del turismo español alojado en la Isla, un 67% son peninsulares, un 20,8% de Tenerife y un 12,2% son canarios de otras islas. En el año 2008, tanto el mercado insular como el del resto de Canarias ha experimentado descensos (-6,23% y -2,48% respectivamente), mientras que el mercado peninsular ha crecido un 3,45%.

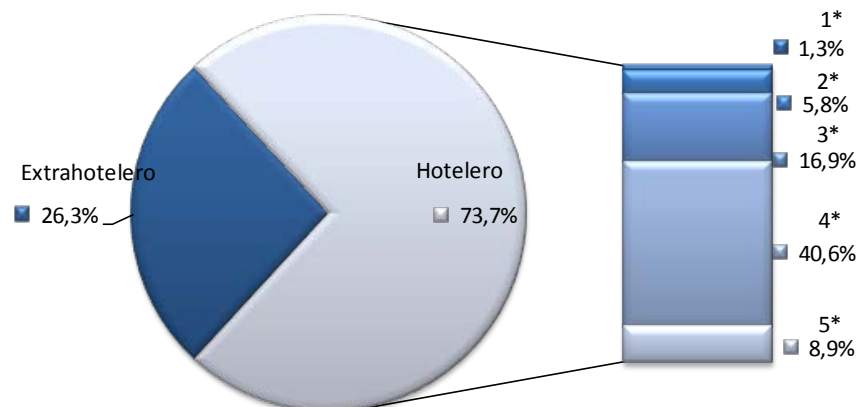
DISTRIBUCIÓN DEL TURISMO ESPAÑOL

PROCEDENCIA	2007		2008		VAR 08/07
	TURISTAS	%	TURISTAS	%	
Tenerife	346.739	22,3%	325.121	20,8%	-6,23%
Resto Canarias	195.234	12,6%	190.402	12,2%	-2,48%
Resto España	1.010.234	65,1%	1.045.111	67,0%	3,45%
Total España	1.552.207	100,0%	1.560.633	100,0%	0,54%

FUENTE: STDE Cabildo Insular de Tenerife. ELABORACIÓN: Turismo de Tenerife

Respecto a la tipología alojativa elegida por los turistas españoles que visitaron Tenerife en 2008, el 73,7% se alojaron en establecimientos hoteleros, preferentemente de 4* (40,6% de los españoles). De las restantes categorías, en hoteles de 3* se aloja un 16,9%, en hoteles 5* un 8,9%, y un 7,1% en categorías inferiores de 2* y 1*. Un 26,3% se alojó en establecimientos extrahoteleros.

TURISTAS ESPAÑOLES ALOJADOS EN TENERIFE POR CATEGORÍA 2008



FUENTE: STDE Cabildo Insular de Tenerife. ELABORACIÓN: Turismo de Tenerife

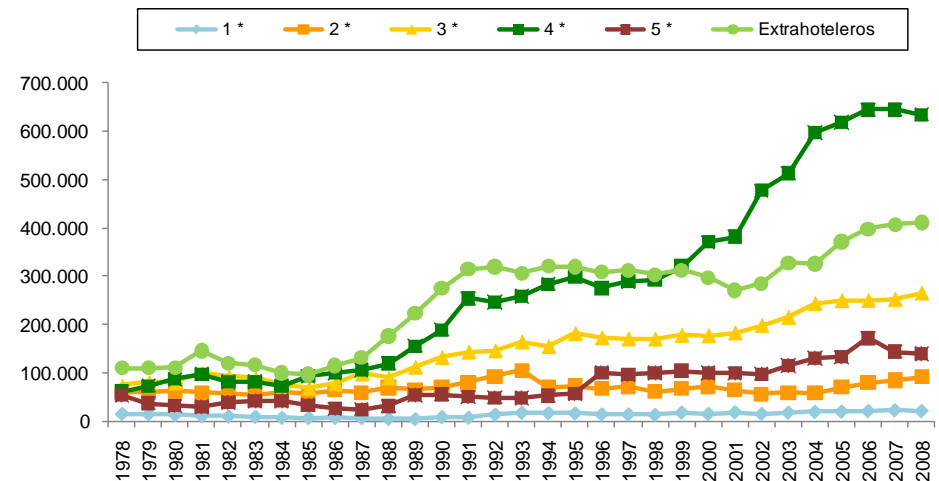
En 2008 el número de alojados españoles en hoteles se ha mantenido estable (+0,35%) respecto al año anterior, alojando estos establecimientos a un total de 1.149.629 turistas españoles.

Por categorías, los recortes se han producido en los hoteles de 5* (-3,04%), 4* (-1,61%) y 1* (-6,84%). En las categorías 3* y 2* crece el número de españoles alojados (5,18% y 8,74% respectivamente).

No podemos obviar la enorme incidencia de estas caídas para los segmentos de 5* y 4*, donde el mercado español es el principal emisor, representando el 35,8% y el 34,9% de sus clientes respectivamente.

El turismo español alojado en la tipología extrahotelera, un total de 411.004, experimenta un incremento del 1,1% en el año 2008.

TURISTAS ESPAÑOLES ALOJADOS EN TENERIFE POR CATEGORÍA



FUENTE: STDE del Cabildo Insular de Tenerife. ELABORACIÓN: Turismo de Tenerife

TURISTAS ESPAÑOLES ALOJADOS EN TENERIFE POR CATEGORÍA

	1 *	2 *	3 *	4 *	5 *	Hotelero	Extrahoteleros	TOTAL GENERAL
2000	15.030	72.378	176.725	370.453	99.709	734.295	296.956	1.031.251
2001	18.353	64.293	182.616	381.487	98.772	745.521	270.562	1.016.083
2002	14.925	56.113	198.057	477.141	97.234	843.470	285.098	1.128.568
2003	17.795	58.865	214.550	512.790	114.837	918.837	326.994	1.245.831
2004	19.294	57.573	242.715	596.675	130.277	1.046.534	325.254	1.371.788
2005	19.739	69.584	248.838	618.439	132.190	1.088.790	370.927	1.459.717
2006	21.085	79.558	249.362	644.492	171.383	1.165.880	397.949	1.563.829
2007	22.568	83.661	251.428	644.674	143.244	1.145.575	406.632	1.552.207
2008	21.024	90.972	264.446	634.293	138.894	1.149.629	411.004	1.560.633

FUENTE: STDE Cabildo Insular de Tenerife. ELABORACIÓN: Turismo de Tenerife

TURISTAS ESPAÑOLES ALOJADOS EN TENERIFE POR CATEGORÍA VARIACIONES INTERANUALES

	1 *	2 *	3 *	4 *	5 *	TOTAL HOTELERO	Extrahoteleros	TOTAL GENERAL
2000	-15,45%	7,48%	-0,47%	15,55%	-3,98%	6,87%	-4,77%	3,23%
2001	22,11%	-11,17%	3,33%	2,98%	-0,94%	1,53%	-8,89%	-1,47%
2002	-18,68%	-12,72%	8,46%	25,07%	-1,56%	13,14%	5,37%	11,07%
2003	19,23%	4,90%	8,33%	7,47%	18,10%	8,94%	14,70%	10,39%
2004	8,42%	-2,19%	13,13%	16,36%	13,45%	13,90%	-0,53%	10,11%
2005	2,31%	20,86%	2,52%	3,65%	1,47%	4,04%	14,04%	6,41%
2006	6,82%	14,33%	0,21%	4,21%	29,65%	7,08%	7,28%	7,13%
2007	7,03%	5,16%	0,83%	0,03%	-16,42%	-1,74%	2,18%	-0,74%
2008	-6,84%	8,74%	5,18%	-1,61%	-3,04%	0,35%	1,08%	0,54%

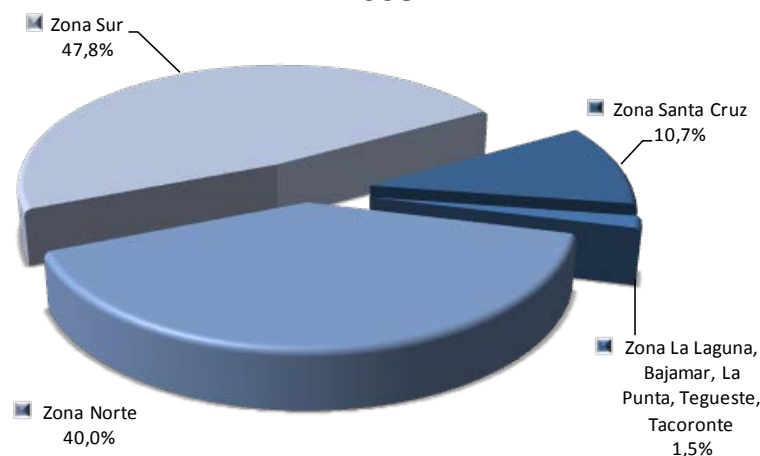
FUENTE: STDE Cabildo Insular de Tenerife. ELABORACIÓN: Turismo de Tenerife

8. Comportamiento por zonas turísticas de Tenerife

Del turismo español que llegó a Tenerife en 2008, el 47,8% se alojó en la zona Sur, un 40% en la zona Norte, un 10,7% en la zona S/C de Tenerife, y el restante 1,5% en la zona La Laguna, Bajamar, Punta Hidalgo y Tacoronte.

DISTRIBUCIÓN DE TURISTAS ESPAÑOLES POR ZONAS

2008



FUENTE: STDE Cabildo Insular de Tenerife. ELABORACIÓN: Turismo de Tenerife

8.1 > Zona Sur

La zona Sur alojó en el año 2008 al 47,8% del turismo español que visitó la Isla, lo que se traduce en un total de 745.533 turistas españoles. Respecto al año 2007, la zona Sur experimentó un incremento del 4,27%.

TURISTAS ESPAÑOLES ALOJADOS EN LA ZONA SUR					
	2005	2006	2007	2008	Var. 08/07
Enero	28.738	32.083	29.620	28.194	-4,81%
Febrero	27.736	32.975	35.052	34.117	-2,67%
Marzo	52.262	37.617	39.367	53.193	35,12%
Abril	46.092	79.217	68.064	50.301	-26,10%
Mayo	60.570	55.849	49.550	74.660	50,68%
Junio	54.550	67.133	75.491	77.228	2,30%
Julio	92.136	89.447	96.818	95.734	-1,12%
Agosto	115.382	112.535	115.798	128.800	11,23%
Septiembre	68.660	79.238	78.675	73.224	-6,93%
Octubre	50.130	60.536	58.893	50.212	-14,74%
Noviembre	33.060	38.840	36.099	41.143	13,97%
Diciembre	39.251	44.187	31.551	38.727	22,74%
Total general	668.567	729.657	714.978	745.533	4,27%

FUENTE: STDE Cabildo Insular de Tenerife.
ELABORACIÓN: Turismo de Tenerife.

El emisor español representa para la zona Sur en 2008, el 18,6% del turismo que aloja. Es el segundo mercado en importancia por detrás de británico (39,9%).

En lo que se refiere a la modalidad alojativa elegida en 2008, el 73,7% de los turistas españoles alojados en la zona Sur eligen los

establecimientos hoteleros de la zona (un total de 538.433 turistas), mientras que el 26,7% restante (207.100 turistas españoles), se aloja en establecimientos extrahoteleros. La modalidad extrahotelera de la zona incrementa el número de clientes españoles un 8,33% respecto al año anterior, y los hoteles crecen su afluencia un 2,79% respecto al año 2007.

TURISTAS ESPAÑOLES ALOJADOS EN LA ZONA SUR DE TENERIFE POR TIPOLOGÍA						
	Turistas alojados			Variación interanual		
	Hotel	Extrahotelero	Total	Hotel	Extrahotelero	TOTAL GENERAL
2000	247.300	105.369	352.669	10,18%	-11,67%	2,60%
2001	264.794	90.534	355.328	7,07%	-14,08%	0,75%
2002	345.019	88.358	433.377	30,30%	-2,40%	21,97%
2003	377.914	125.610	503.524	9,53%	42,16%	16,19%
2004	462.177	132.829	595.006	22,30%	5,75%	18,17%
2005	504.385	164.182	668.567	9,13%	23,60%	12,36%
2006	549.236	180.421	729.657	8,89%	9,89%	9,14%
2007	523.797	191.181	714.978	-4,63%	5,96%	-2,01%
2008	538.433	207.100	745.533	2,79%	8,33%	4,27%

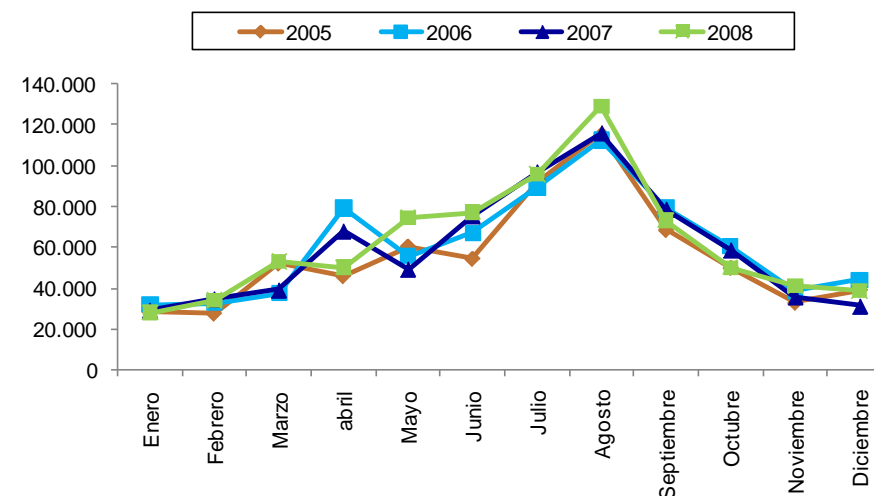
FUENTE: STDE Cabildo Insular de Tenerife. ELABORACIÓN: Turismo de Tenerife.

La temporada de invierno 07/08 se saldó con un total de 292.348 turistas españoles alojados en la zona Sur, registrando la misma una caída respecto a la temporada de invierno anterior del -7,4%. Sin embargo, el invierno 08/09 ha finalizado con un incremento de 1,1%, un total de 295.667 turistas españoles alojados en la zona Sur durante la temporada. En la temporada de verano 2008 la zona registró un total de 449.646 turistas españoles alojados, con un incremento del 8% respecto al verano 2007.

EVOLUCIÓN MENSUAL DE TURISTAS ESPAÑOLES ALOJADOS EN LA ZONA SUR SEGÚN TEMPORADAS					
Temporada Verano			Temporada invierno		
Verano	Turistas	Var	Invierno	Turistas	Var
2.005	391.298	14,5%	Inv. 05/06	304.333	10,5%
2.006	404.202	3,3%	Inv. 06/07	315.666	3,7%
2.007	416.332	3,0%	Inv. 07/08	292.348	-7,4%
2.008	449.646	8,0%	Inv. 08/09	295.667	1,1%

Temporada invierno de octubre a abril. Temporada verano de mayo a septiembre.
FUENTE: STDE Cabildo Insular de Tenerife. ELABORACIÓN: Turismo de Tenerife.

TURISTAS ESPAÑOLES ALOJADOS EN LA ZONA SUR



FUENTE: STDE del Cabildo Insular de Tenerife. ELABORACIÓN: Turismo de Tenerife

8.2> Zona Norte

La zona Norte alojó en 2008 al 40% del mercado español que visitó Tenerife, lo que supone un total de 624.150 turistas. Registra en el año un descenso del -4,94%. La dependencia de esta zona del emisor español es elevada, con un 60,6% de cuota sobre el total de su mercado turístico.

TURISTAS ESPAÑOLES ALOJADOS EN LA ZONA NORTE					
	2005	2006	2007	2008	Var. 08/07
Enero	23.869	24.279	25.884	25.100	-3,03%
Febrero	26.386	31.729	31.830	31.868	0,12%
Marzo	37.206	34.818	37.862	50.262	32,75%
Abril	43.094	55.864	55.592	52.635	-5,32%
Mayo	49.748	52.434	50.710	62.782	23,81%
Junio	56.264	65.331	70.534	64.213	-8,96%
Julio	80.486	89.346	87.310	74.758	-14,38%
Agosto	106.941	101.799	103.384	94.844	-8,26%
Septiembre	69.201	71.026	63.985	55.417	-13,39%
Octubre	49.551	52.687	54.144	43.621	-19,44%
Noviembre	32.435	37.694	36.970	34.708	-6,12%
Diciembre	34.386	37.471	38.386	33.942	-11,58%
Total general	609.567	654.478	656.591	624.150	-4,94%

FUENTE: STDE Cabildo Insular de Tenerife.
ELABORACIÓN: Turismo de Tenerife.

El 67,8% de los españoles en la zona Norte se alojan en hoteles, mientras que el restante 32,2% se aloja en establecimientos extrahoteleros.

El número de españoles alojados en 2008 en los establecimientos hoteleros de la zona Norte ascendió a 423.044 turistas, con un descenso del 4,59% respecto al año anterior. Por los establecimientos

extrahoteleros se decantaron 201.106 turistas españoles, produciéndose un recorte del -5,66% respecto al año 2007.

TURISTAS ESPAÑOLES ALOJADOS EN LA ZONA NORTE DE TENERIFE POR TIPOLOGÍA						
	Turistas alojados			Variación interanual		
	Hotel	Extrahotelero	Total	Hotel	Extrahotelero	TOTAL GENERAL
2000	304.111	189.345	510.456	5,29%	-0,42%	6,57%
2001	313.372	177.840	491.212	3,05%	-6,08%	-3,77%
2002	336.625	194.725	531.350	7,42%	9,49%	8,17%
2003	372.399	199.401	571.800	10,63%	2,40%	7,61%
2004	408.657	190.384	599.041	9,74%	-4,52%	4,76%
2005	405.160	204.407	609.567	-0,86%	7,37%	1,76%
2006	439.026	215.452	654.478	8,36%	5,40%	7,37%
2007	443.415	213.176	656.591	1,00%	-1,06%	0,32%
2008	423.044	201.106	624.150	-4,59%	-5,66%	-4,94%

FUENTE: STDE Cabildo Insular de Tenerife. ELABORACIÓN: Turismo de Tenerife.

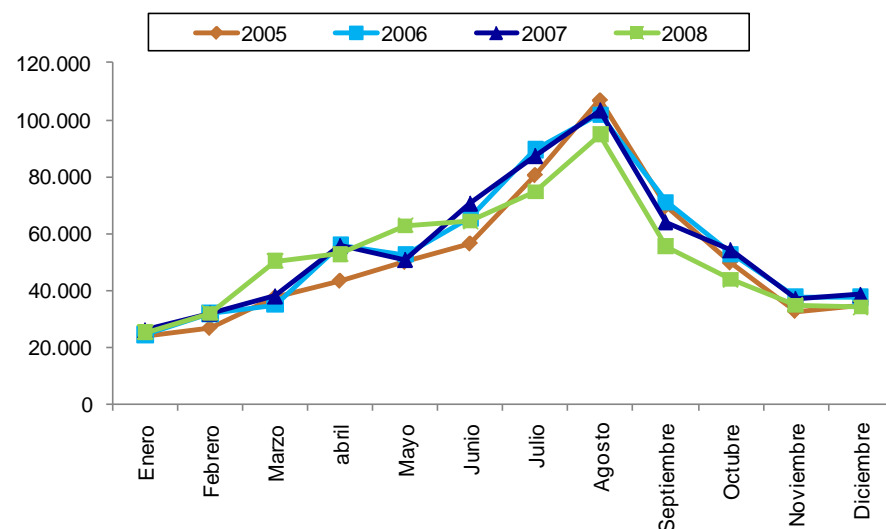
El mercado español mantuvo un comportamiento positivo en la zona Norte durante la temporada de invierno 07/08, registrando un incremento del 3,7% y alojando la zona a un total de 289.365 turistas españoles. La temporada de verano 2008 fue negativa, ya que registró un descenso del -6,4% y un total de 352.014 turistas españoles alojados. Estos resultados negativos han continuado durante la temporada de invierno 08/09, con un descenso de -15,4% en el número de turistas españoles alojados en la zona en este periodo, en total 244.936 turistas.

EVOLUCIÓN MENSUAL DE TURISTAS ESPAÑOLES ALOJADOS EN LA ZONA NORTE SEGÚN TEMPORADAS					
Temporada Verano			Temporada invierno		
Verano	Turistas	Var	Invierno	Turistas	Var
2.005	362.640	-0,1%	Inv. 05/06	263.062	9,6%
2.006	379.936	4,8%	Inv. 06/07	279.020	6,1%
2.007	375.923	-1,1%	Inv. 07/08	289.365	3,7%
2.008	352.014	-6,4%	Inv. 08/09	244.936	-15,4%

Temporada invierno de octubre a abril. Temporada verano de mayo a septiembre.
FUENTE: STDE Cabildo Insular de Tenerife. ELABORACIÓN: Turismo de Tenerife.

Al igual que ocurre en el conjunto insular, la estacionalidad del turismo español en la zona Norte es muy marcada en el período estival, siendo el mes de agosto el que registra la mayor afluencia.

TURISTAS ESPAÑOLES EN LA ZONA NORTE



FUENTE: STDE del Cabildo Insular de Tenerife. ELABORACIÓN: Turismo de Tenerife

8.3> Zona Santa Cruz

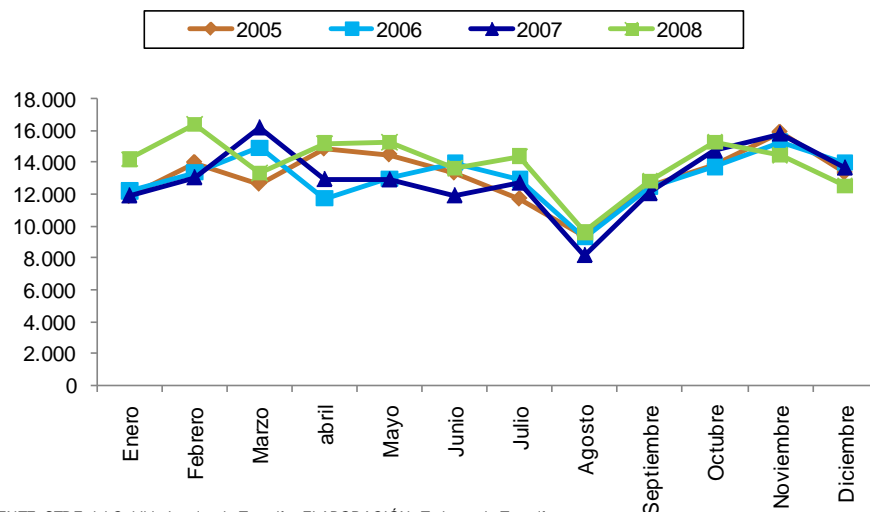
La zona de Santa Cruz alojó en 2008 a un total de 167.059 turistas españoles, lo que representa el 10,7% del mercado español llegado a Tenerife. Este emisor refleja cifras superiores a las del año anterior (+6.98%), este mercado representa en la zona el 83,6% de sus alojados.

TURISTAS ESPAÑOLES ALOJADOS EN LA ZONA SANTA CRUZ					
	2005	2006	2007	2008	Var. 08/07
Enero	11.862	12.195	11.923	14.198	19,08%
Febrero	13.985	13.368	13.061	16.399	25,56%
Marzo	12.639	14.920	16.189	13.318	-17,73%
Abril	14.849	11.733	12.949	15.192	17,32%
Mayo	14.479	12.976	12.927	15.275	18,16%
Junio	13.337	13.968	11.928	13.617	14,16%
Julio	11.700	12.905	12.724	14.383	13,04%
Agosto	9.396	9.283	8.182	9.618	17,55%
Septiembre	12.524	12.437	12.064	12.814	6,22%
Octubre	13.842	13.723	14.736	15.287	3,74%
Noviembre	15.888	15.301	15.807	14.430	-8,71%
Diciembre	13.339	13.967	13.670	12.528	-8,35%
Total general	157.840	156.776	156.160	167.059	6,98%

FUENTE: STDE Cabildo Insular de Tenerife.
ELABORACIÓN: Turismo de Tenerife.

La temporada de invierno 07/08 en Santa Cruz se saldó con un total de 103.320 turistas españoles alojados en sus hoteles y un incremento del +6,39%. La temporada de verano 2008, con un total de 65.707 turistas españoles, experimentó un crecimiento del 13,63%. Sin embargo, la temporada invierno 08/09 se cierra con una caída del 13,35% respecto al invierno anterior, en la zona se han alojado 89.523 turistas españoles.

TURISTAS ESPAÑOLES ALOJADOS EN LA ZONA SANTA CRUZ



FUENTE: STDE del Cabildo Insular de Tenerife. ELABORACIÓN: Turismo de Tenerife

Zona La Laguna-Bajamar-La Punta-Tacoronte

La zona de La Laguna- Bajamar-La Punta-Tacoronte alojó en el año 2008 al 1,6% del turismo español que visitó Tenerife, lo que representa un total de 23.891 turistas españoles. Esta zona registró un descenso del -2,4% de este emisor, del que depende en un 53%.

TURISTAS ESPAÑOLES ALOJADOS EN LA ZONA LA LAGUNA, BAJAMAR, PUNTA HIDALGO Y TACORONTE					
	2005	2006	2007	2008	Var. 08/07
Enero	1.469	1.650	1.424	1.803	26,62%
Febrero	2.087	1.900	2.115	1.881	-11,06%
Marzo	1.800	1.902	2.276	1.580	-30,58%
Abril	2.033	2.247	2.248	1.922	-14,50%
Mayo	2.147	1.816	2.272	2.020	-11,09%
Junio	1.923	2.152	2.324	1.545	-33,52%
Julio	2.043	2.445	2.488	2.189	-12,02%
Agosto	2.232	1.680	2.082	1.763	-15,32%
Septiembre	1.867	1.869	2.083	2.395	14,98%
Octubre	2.035	1.588	1.837	2.344	27,60%
Noviembre	1.786	1.651	1.528	2.517	64,73%
Diciembre	2.321	2.014	1.801	1.932	7,27%
Total general	23.743	22.914	24.478	23.891	-2,40%

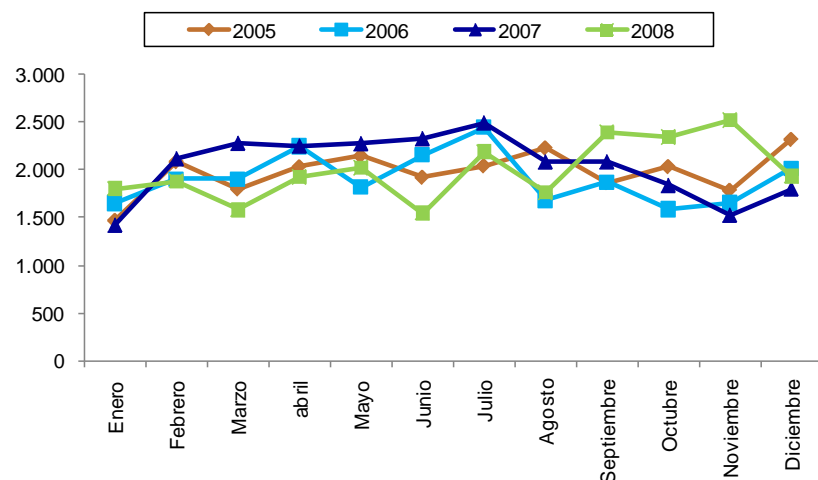
FUENTE: STDE Cabildo Insular de Tenerife.
ELABORACIÓN: Turismo de Tenerife.

El 88,3% de los españoles que se alojan en esta zona eligió el establecimiento hotelero para pasar su estancia en la Isla (21.093 turistas españoles), mientras que un 11,7% restante (2.798 turistas españoles) se aloja en establecimientos extrahoteleros. Los establecimientos hoteleros registran un -5% de descenso en este mercado, al contrario que los extrahoteleros, que experimentan un notable crecimiento del +23%.

Para la temporada invierno 07/08 la evolución del mercado español en la zona fue negativa, retrocediendo un -7,2% con respecto al invierno anterior. El número de turistas españoles alojados en la zona en esta temporada ascendió a 12.352 turistas. Igual comportamiento tuvo la temporada de verano 2008, que con un total de 9.912 turistas españoles alojados, registró un descenso del 11,9%.

En la temporada de invierno 08/09 continúan los resultados negativos, se alojaron en la zona 11.869 turistas españoles, lo que supuso un descenso respecto a la temporada de invierno anterior del -3,9%.

TURISTAS ESPAÑOLES ALOJADOS EN LA ZONA LA LAGUNA, BAJAMAR, PUNTA HIDALGO Y TACORONTE



FUENTE: STDE del Cabildo Insular de Tenerife. ELABORACIÓN: Turismo de Tenerife

9. Imagen de Tenerife como destino turístico

El estudio "Imagen General de Tenerife como Destino Turístico", realizado en 2004 por IKERFEL para Turismo de Tenerife, nos ofrece las siguientes conclusiones acerca de la imagen que tienen los españoles de Tenerife.

Tenerife como destino Turístico

Los aspectos positivos de Tenerife como destino turístico son:

- > Tiene un clima agradable durante todo el año.
- > Es un destino turístico tranquilo.
- > Confianza en la condiciones meteorológicas (sobre todo en temporada baja)
- > Destino con tradición y experiencia en el mercado turístico.
- > Condiciones excelentes para unas vacaciones paradisíacas (playas, temperatura del agua...)

Los aspectos negativos de Tenerife como destino turístico son:

- > Escasa "presencia mental" como destino turístico entre los visitantes potenciales
- > Escaso reconocimiento de valores asociados al destino, si exceptuamos "sol y playa".
- > Necesidad de utilizar el transporte aéreo con el sobrecoste que supone.
- > Oferta limitada de actividades turísticas.
- > Destino lejano, tanto desde un punto de vista psicológico como físico.

Recursos turísticos de Tenerife

Como puntos fuertes destacan:

- > Tenerife dispone de recursos turísticos de riqueza intrínseca, en concreto:
 - Patrimonio natural y paisajístico (Costa Adeje, Las Américas, Las Teresitas, Lago Martiánez, Parque Natural El Teide...)
 - Recursos culturales (La Laguna, Auditorio de Tenerife, Santa Cruz de Tenerife...)
 - Actividades deportivas, vinculadas fundamentalmente al mundo acuático.
 - Recursos turísticos urbanos.
- > El patrimonio natural y la comodidad de la visita como posibles elementos tractoros.
- > Diversidad atractiva y compensada de diferentes ambientes:
 - Rural
 - Urbano
 - Cultural
 - Ocio / Gastronomía

En cuanto a los puntos débiles destacan:

- > Escasa notoriedad en el mercado de la riqueza y variedad de recursos turísticos de Tenerife.
- > Percepción de mayor atractivo turístico por parte de otras islas.
- > Desconocimiento de los recursos turísticos de Tenerife.
- > Escaso nivel de prescripción / recomendación por parte del mercado turístico.
- > Los visitantes potenciales no perciben una suficiente rotación en la prueba de actividades
- > Servicios insuficientes en las zonas de sol y playa

> Oferta limitada de actividades turísticas en diversos ámbitos:

- Cultural.
- Paisajístico
- Gastronómico
- Etc...

Principales frenos a la visita a Tenerife

- > Coste económico debido al desplazamiento.
- > Lejanía física y psicológica.
- > Falta de información y conocimiento del potencial turístico de la Isla.
- > Dudas en torno a la justificación/recompensa del viaje.
- > Imagen anticuada y no renovada.
- > Limitado nivel de prescripción y recomendación social.
- > Autoexclusión como potencial turista de la Isla.

En colaboración con  IKERFEL



10. Competitividad de precios entre destinos nacionales de sol y playa

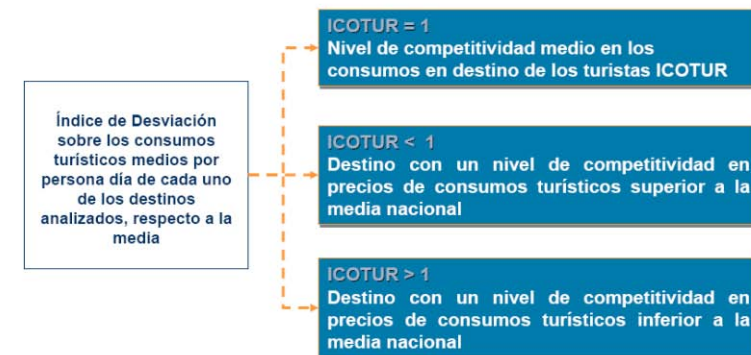
El estudio de *Índice de consumo Turístico*, publicado en noviembre de 2007 por el Patronato de Turismo de la Costa del Sol, analiza la competitividad de los 14 principales destinos de sol y playa españoles durante los meses de verano 2007, a través de un Indicador de Consumo Turístico en Destino (ICOTUR) que mide el nivel de competitividad en precios de productos y servicios de uso turístico en estos destinos.

El ICOTUR se define como la desviación del gasto medio por persona y día en destino efectuado en una cesta de productos de consumo turístico en destino diseñada específicamente para este estudio. Separando el consumo en las siguientes categorías:

- > Ocio
- > Manutención
- > Transporte
- > Compras

La media de consumo medio turístico por persona y día en los destinos analizados se sitúa en 34,69€. Tenerife, con un consumo medio de 32,99€ y un ICOTUR (0,951), se sitúa por debajo de la media nacional en consumo y ocupa el tercer lugar en competitividad, por debajo de Costa Cálida (32,83€) y Mallorca (32,98€).

Globalmente Tenerife posee un nivel de competitividad superior a la media ICOTUR (0,951). No obstante su situación es bastante dispersa ya que posee determinados productos muy competitivos (transportes y manutención) y muchos por debajo de la media de competitividad (ocio y compras). La competitividad de Tenerife se considera en un nivel medio-bajo comparándolo con el resto de las costas españolas.



METODOLOGÍA



ICOTUR	CESTA DE PRODUCTOS DE CONSUMO TURÍSTICO EN DESTINO
MANUTENCIÓN	Precio de una caña de cerveza.
	Precio de un café sólo.
	Precio de una ensalada mixta por persona.
	Precio del menú del día.
	Precio de una ración de paella (una persona).
TRANSPORTE EN DESTINO	Precio de un refresco (botellín de Coca Cola o Fanta de 20 cl).
	Precio de una ración de mejillones al vapor.
	Precio de bajada de bandera del taxi
OCIO	Precio del alquiler de un turismo "SEAT Ibiza 1.9 TDI 100CV" durante un día.
	Precio entrada a parque acuático de la zona.
	Precio consumición alcohólica en un pub/discoteca situado en zona turística (Cacique con Coca Cola).
	Contratación de una excursión típica de un día.
	Un paseo en un autobús o tren turístico.
COMPRAS	Precio de sombrilla y hamaca por persona y día.
	Alquiler de un hidropedal durante una hora.
	Precio de una postal turística en una tienda de regalos de la zona.
	Precio crema solar protección 20, 200ml Nivea, sin spray.
	Precio de una camiseta souvenir con el nombre de la costa.
	Precio de una botella de agua de 0,5 litros en un quiosco de playa
	Precio de un helado tipo Magnum en un quiosco de playa
	Precio de una lata de refresco de 33 cl en quiosco de playa

Precios IVA incluido
 Los gastos de transporte para llegar al destino y el alojamiento no están incluidos en la cesta de productos por ser partidas del presupuesto turístico que habitualmente se pagan en origen.



ÍNDICE DE CONSUMO TURÍSTICO-ICOTUR
 Según la Cesta que hemos diseñado, el gasto medio turístico por persona y día se sitúa en 34,69 €, lo que equivale a la Base del ICOTUR

VALORES MEDIOS POR DESTINO

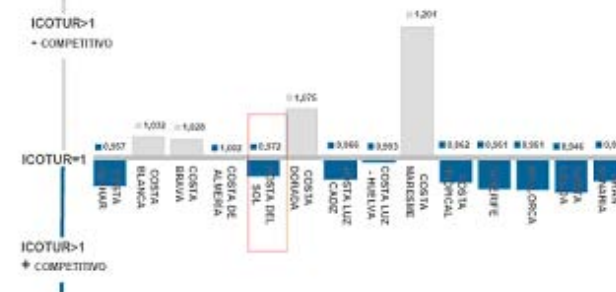
DESTINOS	CONSUMO MEDIO PERSONA/DÍA
COSTA AZAHAR	33,18
COSTA BLANCA	35,88
COSTA BRAVA	35,66
COSTA DE ALMERÍA	34,77
COSTA DEL SOL	33,73
COSTA DORADA	37,28
COSTA LUZ - CÁDIZ	33,81
COSTA LUZ - HUELVA	34,44
COSTA MARENOME	41,85
COSTA TROPICAL	33,35
TENERIFE	32,88
MALLORCA	32,98
COSTA CÁLIDA	32,83
GRAN CANARIA	33,44
MEDIA NACIONAL	34,69

ICOTUR = 1



ICOTUR

Las Costas más competitivas en precios con un ICOTUR inferior a 1, valor de la media nacional, son **Costa Cálida (0,946), Mallorca y Tenerife (ambas 0,951), Costa Azahar (0,957)**.



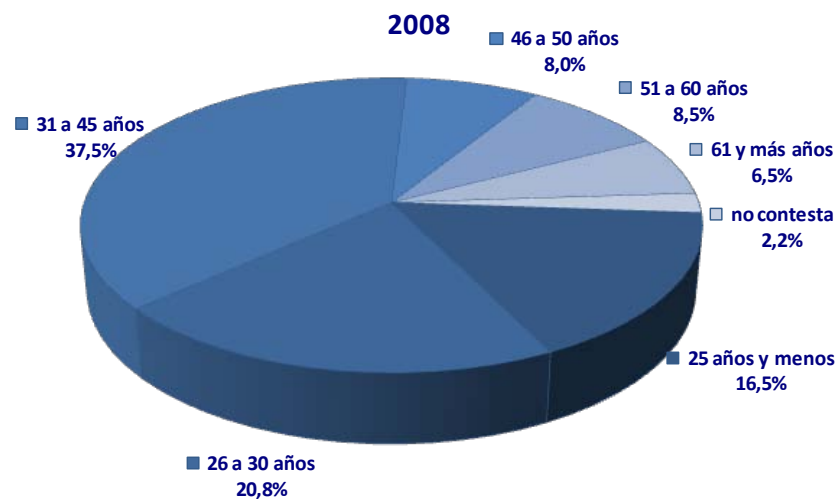
11. Características del turismo español que visita Tenerife 2008

Los datos de la Encuesta al Turismo Receptivo del Cabildo de Tenerife para el año 2008 apuntan las siguientes características destacadas de los turistas españoles.

11.1 > Edad

La media de edad del turista español que nos visita es de 37 años, aumentándose respecto al año anterior (0,39 puntos). El turista español junto al ruso (38,53 años de media) y al italiano (39,89 años de media), son los más jóvenes que visitan Tenerife. El español muestra una edad media 7,41 años inferior a la del promedio de visitantes (44,41 años).

DISTRIBUCIÓN POR EDADES DE LOS TURISTAS ESPAÑOLES EN TENERIFE (%)

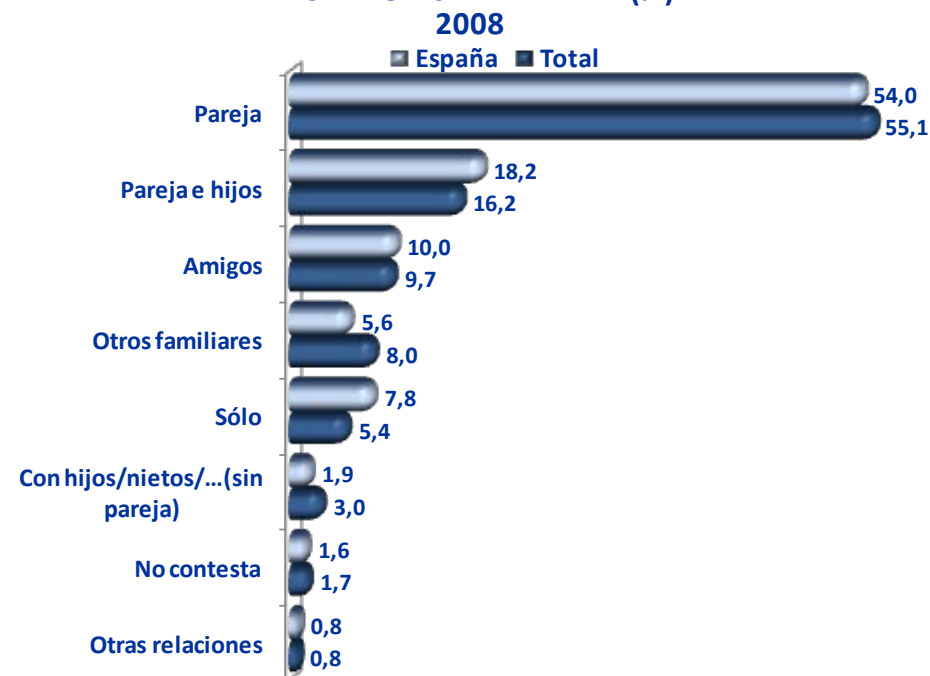


FUENTE: Encuesta al Turismo Receptivo Cabildo Tenerife. ELABORACIÓN: Turismo de Tenerife

11.2 > Acompañantes

De los españoles que visitaron la Isla durante el año 2008, el 54% viajó en pareja, un 18,2% viaja con pareja acompañado de los hijos y un 1,9% viaja con nietos y/o hijos pero sin pareja. Un 5,6% viaja con otros familiares y un 10% con amigos. Por último, un 7,8% viaja solo.

RELACIÓN CON LOS ACOMPAÑANTES DE LOS TURISTAS ESPAÑOLES EN TENERIFE (%)



FUENTE: Encuesta al Turismo Receptivo Cabildo Tenerife. ELABORACIÓN: Turismo de Tenerife

El turismo familiar es muy característico en el turismo español (3º mercado detrás del danés y finlandés), con un peso del 16,37% de familias que viajan a Tenerife con hijos menores de 15 años. También destaca el viaje de personas solas.

11.3> Nivel de renta familiar

El nivel de renta medio familiar del turista español que nos visitó en 2008 fue de 33.219€ año, con un incremento respecto al año anterior del +6,1%. La renta familiar del turista español es un 20,5% inferior a la del promedio de visitantes, aunque en los dos últimos años esta diferencia se ha recortado.

11.4> Gasto turístico

El gasto total desembolsado por el turista español que visitó Tenerife en 2008 fue de 829,48€ por persona, registrando un descenso del 1,9% respecto al año anterior. El gasto total en origen efectuado por los turistas españoles en el año 2008 ascendió a 495,82€ por persona, acusando una bajada del 1,1% respecto al año anterior. El gasto en destino fue de 339,12€ por persona, un 3,4% menos que en el año 2007.

En cuanto al gasto por persona y día, el turista español gastó 73,95€ de media en origen (1% más que en el año 2007). Este gasto supone 5,64 euros más que el promedio de todas las nacionalidades. En destino, el gasto medio diario fue de 50,91€ (-0,7% menos que en el año anterior) aunque este gasto supera el gasto promedio de todas las nacionalidades en 10,85 euros.

EVOLUCIÓN GASTO MEDIO DE LOS TURISTAS ESPAÑOLES EN TENERIFE (€)

Gasto medio por turista (€/persona)			
	2007	2008	Var 08/07
Gasto en origen	501,12	495,82	-1,1%
Gasto en destino	351,23	339,12	-3,4%
Gasto total	845,26	829,48	-1,9%
Gasto medio diario por turista (€/persona/día)			
	2007	2008	Var 08/07
Gasto en origen	73,19	73,95	1,0%
Gasto en destino	51,28	50,91	-0,7%
Gasto total	123,43	123,74	0,2%

Fuente: Encuesta al Turismo Receptivo Cabildo Tenerife
Elaboración: Turismo de Tenerife

En relación a la distribución del gasto en destino, el mayor gasto que realiza el español en Tenerife es en compras generales, restaurantes, excursiones organizadas y alquiler de coches. Su nivel de gasto es superior al de la media de nacionalidades en casi todas las partidas. Los españoles tienen un nivel de gasto inferior al promedio en restaurantes, compras de comida y actividades deportivas.

De estas partidas, en 2008 se incrementa el nivel de gasto en alquiler de coche, compras alimenticias, ocio y diversión, y ocio nocturno.

GASTO MEDIO DIARIO DE LOS TURISTAS ESPAÑOLES EN DESTINO SEGÚN CONCEPTO (€/persona/día)

	(€/persona/día)		Var. Interanual	Peso cada concepto 2008
	2007	2008		
Compras	13,57	12,97	-4,4%	25,5%
Restaurantes	9,25	9,21	-0,3%	18,1%
Excursiones organizadas	5,86	5,57	-5,0%	10,9%
Alquiler de coche	4,65	5,03	8,0%	9,9%
Extras alojamiento	4,04	3,84	-5,1%	7,5%
Compras de comida	3,17	3,41	7,4%	6,7%
Ocio/ diversión/cultura	3,10	3,18	2,7%	6,2%
Ocio nocturno	1,93	1,94	0,1%	3,8%
Alojamiento pagado en destino	2,08	1,87	-10,0%	3,7%
Transporte público	1,19	1,17	-1,5%	2,3%
Casinos	0,00	0,81	-	1,6%
Actividades deportivas	0,60	0,55	-8,4%	1,1%
Tratamientos salud	0,82	0,50	-38,7%	1,0%
Otros servicios fuera del alojamiento	0,58	0,46	-20,9%	0,9%
Otros gastos	0,36	0,34	-5,0%	0,7%
Time sharing	0,06	0,06	-2,7%	0,1%
Total	51,28	50,91	-0,7%	100,0%

FUENTE: Encuesta al Turismo Receptivo, Cabildo Insular de Tenerife.
ELABORACIÓN: Turismo de Tenerife

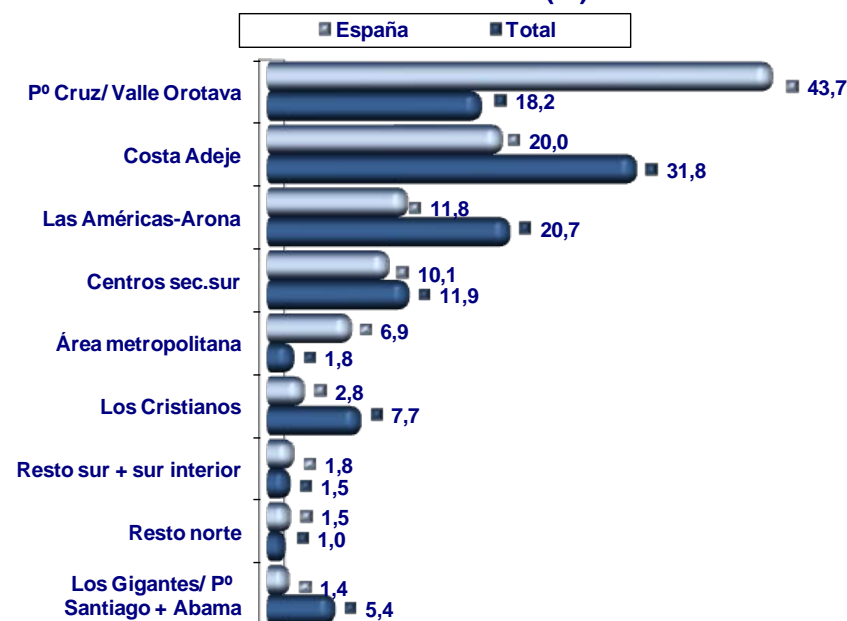
11.5 > Fidelidad

El nivel de repetición del turista español se situó en 2008 en el 45,37%, porcentaje que se ha incrementado un 4,23% en relación a 2007. Sin embargo, el nivel de fidelidad del español es inferior al de la media global en el destino (58,66%).

11.6 > Zona alojamiento

En 2008 el Puerto de la Cruz sigue siendo el lugar preferido por los turistas españoles, lugar en el que se aloja el 43,7% de ellos. Costa Adeje es la segunda zona preferida por los españoles, seguida Las Américas (Arona), centros secundarios del Sur, y por el área metropolitana.

PORCENTAJE DE TURISTAS SEGÚN ZONA DE ALOJAMIENTO (%)



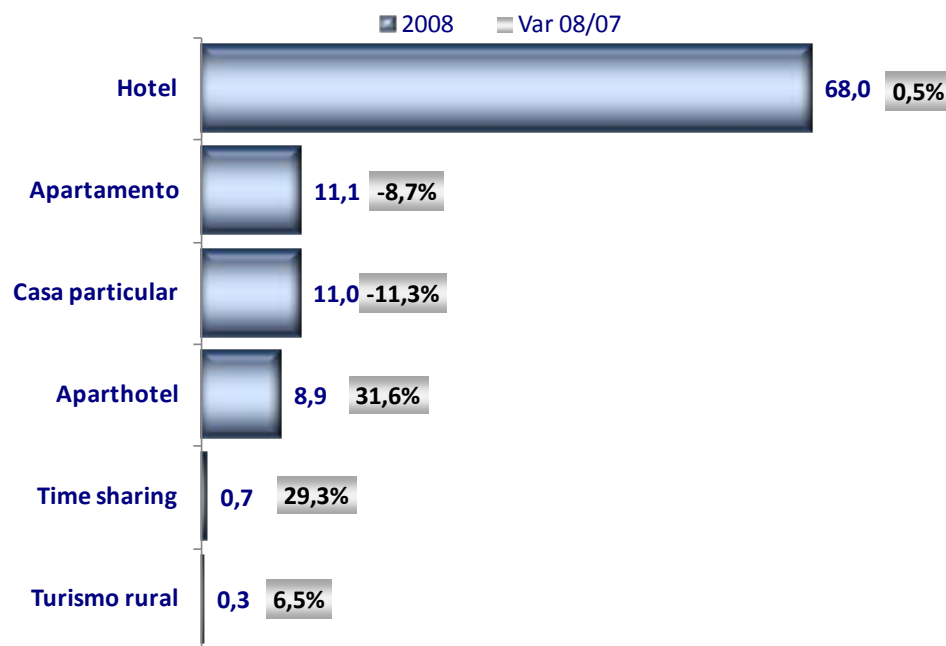
Fuente: Encuesta al Turismo Receptivo Cabildo Tenerife. Elaboración: Turismo de Tenerife

La presencia española en el Puerto de la Cruz y en el área metropolitana es bastante destacada.

11.7 > Alojamiento

En 2008 el 68% los españoles se hospedan en hoteles, superando casi en 18 puntos al promedio de alojados en esta tipología. El español suele también optar por el apartamento, la vivienda particular y el apartahotel, aunque estas categorías en menor proporción que el conjunto de los visitantes. Con respecto al año anterior, se constata una menor afluencia de españoles en la casa particular y los apartamentos.

PORCENTAJE DE TURISTAS ESPAÑOLES EN TENERIFE SEGÚN TIPO DE ALOJAMIENTO (%)



Fuente: Encuesta al Turismo Receptivo Cabildo Tenerife. Elaboración: Turismo de Tenerife

La categoría hotelera preferida por los españoles es la de 4* (52,2%), seguida de los hoteles de 5* (8,2%) y los establecimientos de 3* (6,4%), descendiendo el peso de estos últimos.

11.8 > Estancia media

En 2008 la media de estancia del turista español en la Isla (6,66 días de media) es la menor entre todas las nacionalidades, situándose en 2,7 días por debajo de la estancia promedio del total de visitantes (9,4 días).

La variación interanual de la estancia media del emisor español se recorta 0,18 puntos, mientras que para el conjunto de nacionalidades esta reducción ha sido de 0,14 puntos.

11.9 > Contratación de viaje a Tenerife

La contratación de "paquete turístico" por parte del mercado español alcanzó en el año 2008 el 56,5%, manteniéndose estable este tipo de contratación respecto a 2007. El uso de esta modalidad es 1,2 puntos superior a la del promedio.

La contratación del vuelo y alojamiento de forma independiente ha aumentado un 24,3% respecto a 2007, un 37,9% de los españoles en 2008 ha contratado de forma independiente estos servicios.

Las agencias de viajes convencionales en origen son el principal medio de contratación del vuelo (68,2%) y del alojamiento (67,3%). Las web de viajes son utilizadas en un 11,4% para la contratación del alojamiento y un 12,1% para la contratación de vuelos. Un 12,3% utiliza las web de las LL.AA. para contratar el vuelo y un 5,6% las web de alojamiento para contratarlo.

FORMULA DE CONTRATACIÓN DEL VUELO (%)

	2007	2008	var. Interanual 08/07
Agencia de viajes real (origen)	71,7	68,2	-4,9%
Agencia de viajes a través fax, phone etc.	5,3	3,1	-42,4%
Web de viajes (origen)	8,4	12,1	43,3%
Web de la compañía aérea	8,4	12,3	46,7%
Personalmente en la compañía aérea	2,1	0,9	-55,3%
Compañía aérea a través fax, phone etc.	1,7	1,1	-35,1%
no contesta	2,4	2,4	-2,1%

FORMULA DE CONTRATACIÓN DEL ALOJAMIENTO (%)

	2007	2008	var. Interanual 08/07
Agencia de viajes real (origen)	71,1	67,3	-5,3%
Web de viajes (origen)	8,2	11,4	39,6%
Web del alojamiento	2,9	5,6	92,3%
Agencia real o inmobiliaria (origen)	0,1	0,0	-54,4%
Directamente fax, phone etc.	2,9	2,3	-22,3%
En Tenerife	0,7	0,9	33,9%
Propietario	2,1	1,3	-39,1%
Cesión gratuita	8,3	8,6	3,8%
Cesión pagada	0,3	0,0	-84,8%
Intercambio	0,3	0,5	56,5%
Premio/regalo	1,4	1,1	-20,1%
no contesta	1,7	1,0	-45,2%

FUENTE: Encuestas al Turismo Receptivo del Cabildo Insular de Tenerife
ELABORACIÓN: Turismo de Tenerife

De otra parte, un 16,2% de los españoles que visita Tenerife contrata únicamente el vuelo, dato que se explica por el elevado nivel de uso de casa particular. El vuelo más alojamiento en media pensión, todo incluido o pensión completa son los regímenes más demandados por los españoles.

SERVICIOS CONTRATADOS POR LOS ESPAÑOLES EN ORIGEN (%)

	2007	2008	var. Interanual 08/07
Sólo vuelo	16,0	16,2	1,5%
Total vuelo y alojamiento	84,0	83,8	-0,3%
Vuelo-sólo alojamiento	9,9	8,9	-9,9%
Vuelo-alojamiento y desayuno	5,2	5,8	9,6%
Vuelo-alojamiento y media pensión	39,7	39,9	0,5%
Vuelo-alojamiento y pensión completa	10,1	11,0	9,2%
Vuelo-alojamiento y todo incluido	19,1	18,3	-4,5%
Servicios complementarios			
Alquiler de coche	14,9	14,1	-5,5%
Excursiones	2,2	1,7	-23,3%
Viaje combinado	0,7	1,0	58,2%
Crucero	0,0	0,2	-

FUENTE: Encuestas al Turismo Receptivo del Cabildo Insular de Tenerife
ELABORACIÓN: Turismo de Tenerife

Un 14,1% contrata desde origen el coche de alquiler frente a un 10,3% del promedio insular.

11.10> Internet

En 2008, el 56,1% de los turistas españoles que visitaron la Isla usaron Internet para la organización de su viaje, experimentando un crecimiento del 15,1% en comparación con 2007. Su uso sigue siendo inferior al del total de nacionalidades (68,3%).

El turista español utiliza Internet principalmente para realizar consultas (27,5%). El 21,4% lo utiliza para realizar sus compras, el uso de internet para comprar ha pasado de un 13% en 2007 a un 21,4% en 2008. Un 7,2% lo usa para realizar reservas.

NIVEL DE USO DE INTERNET DE LOS TURISTAS ESPAÑOLES (%)

	2007	2008	var. Interanual 08/07
Usó internet	48,7	56,1	15,1%
Sólo consultas	27,9	27,5	-1,4%
Para reservar	5,4	7,2	34,3%
Para comprar	15,5	21,4	38,2%
No usó internet	45,1	39,5	-12,3%
No contesta	6,2	4,4	-29,3%

FUENTE: Encuesta al Turismo Receptivo, Cabildo Insular de Tenerife.
ELABORACIÓN: Turismo de Tenerife

Según el estudio "Evolución de los usos de Internet en España 2009" del ONTSI, los artículos estrella en 2008 comprados a través de Internet por los internautas en España son los viajes y vacaciones (28,9%), seguido por las entradas para espectáculos (20,6%), junto con otras compras (19,2%). La compra de libros, revistas o música es compartida por el 15,9% de los Internautas. En cualquiera de las actividades anteriores, el incremento de compras es notablemente significativo, con respecto a hace dos años.

Y según el Estudio de Comercio Electrónico B2C 2008 (RED.ES), los compradores on-line han realizado durante 2007 una media de 4,9 compras (frente a las 4,7 de 2006) y se gastó una media 595€ (frente a los 523€ de 2006).

Los compradores conocen las tiendas donde adquieren productos o servicios on line cada vez por mayor número de canales (recomendación, publicidad, comparadores de precios, foros...) pero entre todos siguen destacando los buscadores generalistas (72,2%) y no sólo porque sirven para conocer la tienda sino porque también se utilizan para llegar a ella (73,9%), aunque una parte de los compradores (47,1%) sigue tecleando directamente la dirección de la tienda en el navegador.

11.11> Antelación de las reservas

El turista español es el menos previsor entre nuestros mercados emisotes. En 2008 realiza la reserva de su vuelo con una antelación media de 36,15 días, frente a los 76,86 días del resto de nacionalidades. En cuanto a la reserva del alojamiento, la realiza con una antelación similar al vuelo (36,58 días), mientras que el total de las nacionalidades reservan con una media de 79,96 días de antelación.

11.12> Escalas del vuelo a Tenerife

En 2008 un 5,83% de los turistas españoles realizaron escala en su viaje a Tenerife, mientras que para el conjunto de nacionalidades el porcentaje de turistas que realizan escala es 9,91%.

El amplio número de conexiones con ciudades españolas favorece los vuelos directos en el mercado. Barajas es el principal aeropuerto de escala, también se realizan algunas escalas en Barcelona, Lanzarote y Gran Canaria, así como Sevilla, Málaga y Santiago de Compostela.

11.13> Transfer aeropuerto-alojamiento y uso de coche de alquiler

En 2008 un 56,6% de los españoles realiza el transfer entre el aeropuerto y el alojamiento en bus turístico. Un 27,1% usa coche privado o de alquiler. Y un 8% usa bus regular, siendo el uso de estos tres medios de transporte superior al del promedio de visitantes. El 10,9% realiza este traslado en taxi, aunque el uso de este transporte es inferior al de la media de visitantes (25,36%).

En 2008 respecto a 2007, aumenta el uso de coches privados o de alquiler y el de bus regular, en detrimento del bus turístico y el taxi.

En lo que se refiere al uso de coche, en 2008 un 64,4% de los turistas españoles utiliza coche de alquiler durante sus vacaciones en Tenerife, frente al 37,1% del promedio de visitantes. La duración media de alquiler de 4,3 días. Esta duración es menor que la del total de nacionalidades (5,56 días de alquiler) ya que su estancia media en la Isla también es menor. El uso del coche de alquiler aumenta un 6,3%.

11.14> Actividades realizadas durante la estancia

El mercado español se encuentra entre los más activos de los que nos visitan (8,6 puntos porcentuales por encima del total de nacionalidades en 2008). El 63,1% de los españoles manifiesta haber realizado algún tipo de actividad turística durante su estancia en la Isla. El nivel de actividad se mantiene (0,4%).

Entre las actividades por las que muestra más interés este mercado destacan: la visita a parques y la observación de cetáceos. El mercado español destaca sobre el promedio de nacionalidades en tratamientos de salud, en la visita a museos y conciertos, la visita a parques temáticos, la visita a otra isla, la asistencia a fiestas populares, visita a casinos, deportes de aventura y, por último, surf/windsurf. Siendo las actividades mejor valoradas la visita a parques temáticos, los tratamientos de salud, fiestas populares y el senderismo.

PORCENTAJE DE TURISTAS ESPAÑOLES QUE REALIZAN ACTIVIDADES DURANTE LA ESTANCIA EN TENERIFE (% realiza actividades)

	2007	2008	var. Interanual 08/07
Realiza actividades	62,9	63,1	0,4%
Visita a parques temáticos (zoológicos, botánicos, acuáticos)	40,0	39,0	-2,5%
Observación de cetáceos (en barco)	12,1	12,3	1,8%
Excursión a otra isla canaria (en el día)	10,8	9,3	-14,3%
Tratamientos de salud (hidroterapia, masajes,...)	8,4	9,0	8,0%
Visita a museos, conciertos, exposiciones	8,5	8,7	2,1%
Senderismo (a pié, más de una hora, fuera de áreas urbanas)	9,0	8,5	-6,0%
Fiestas y eventos populares (fiestas populares, carnavales,...)	8,6	7,6	-11,5%
Visita casinos de juego	n.d.	4,9	n.d.
Buceo deportivo/fotográfico	2,2	2,4	9,2%
Navegación (vela/ pesca deportivas)	2,2	2,0	-8,7%
Deportes de aventura / riesgo (parapente, escalada,...)	1,7	1,7	-4,1%
Golf (excluidos minigolf y campos de práctica)	1,5	1,2	-22,1%
Surf / windsurf	1,0	1,0	-4,7%
No realiza actividades	14,3	9,8	-31,1%
No contesta	22,9	27,0	18,2%

Fuente: Encuesta al Turismo Receptivo Cabildo Tenerife. Elaboración: Turismo de Tenerife

Aumenta la práctica de observación de ballenas, tratamientos de salud, actividades culturales, y submarinismo.

En 2008 el mercado español representa el 11,1% de total de los greenfees vendidos por los campos de golf de Tenerife, y supone el tercer mercado en importancia para el segmento del golf de la Isla.

11.15> Visitas turísticas en la Isla

El turista español visita todos los lugares de interés en la Isla en mayor proporción que la media de las nacionalidades.

En 2008 el 82,6% de los turistas españoles que visitaron la Isla realizaron alguna excursión a lugares de interés. El porcentaje de visitas aumenta un 4,7% respecto al año anterior.

PORCENTAJE DE TURISTAS ESPAÑOLES QUE REALIZAN EXCURSIONES			
	2007	2008	var. Interanua I 08/07
Realiza visitas	78,9	82,6	4,7%
El Teide	60,7	65,0	7,0%
Puerto de la Cruz	49,2	49,7	1,1%
Santa Cruz (ciudad)	55,1	56,2	2,1%
Acantilado de los Gigantes	39,8	45,1	13,4%
Garachico/Icod de los Vinos	42,8	45,1	5,3%
Candelaria	22,6	25,5	12,8%
Barranco de Masca	16,0	19,2	20,1%
La Orotava (centro urbano)	38,3	39,8	3,9%
La Laguna (ciudad)	27,7	30,6	10,8%
Playa de las Teresitas	22,7	24,4	7,7%
Anaga/Taganana	11,5	13,1	13,9%
Barranco del Infierno	7,1	8,0	13,3%
No realiza visitas	15,5	12,7	-18,2%
No contesta	5,6	4,7	-15,9%

Fuente: Encuesta al Turismo Receptivo Cabildo Tenerife
Elaboración: Turismo de Tenerife

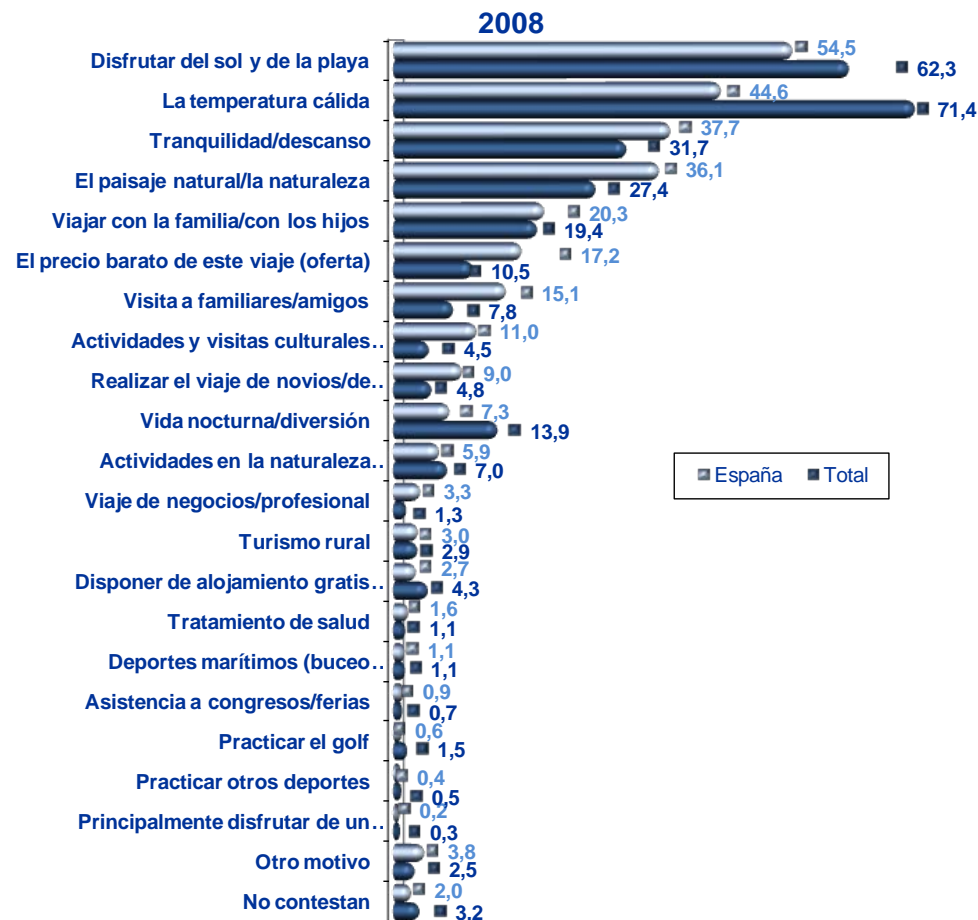
El medio de transporte que usualmente utiliza para realizar sus excursiones es el coche de alquiler (59,82%), aunque también emplea las excursiones organizadas (24,76%), en ambas modalidades se observa un incremento. Se incrementa un 7,8% el uso de coche de alquiler y un 1,3% la utilización de excursiones organizadas.

El español destaca en la visita a todos los lugares de interés de la Isla, en especial El Teide, el Puerto de la Cruz, Santa Cruz, Los Gigantes y Garachico/Icod de los Vinos, siendo las más valoradas la visita al Teide, al Barranco de Masca y la zona de Anaga/Taganana.

11.16> Motivación del viaje

Aunque el principal factor motivacional del turista español en la elección del destino sean disfrutar del sol y la playa, así como la temperatura, estos se sitúan por debajo del promedio de visitantes. Sin embargo, la tranquilidad, el paisaje natural, viajar en familia, el precio, visitar a amigos, la cultura y los viajes de novios son motivaciones que destacan en el mercado español.

FACTORES MOTIVACIONALES DE LOS ESPAÑOLES PARA LA ELECCIÓN DE TENERIFE COMO DESTINO TURÍSTICO

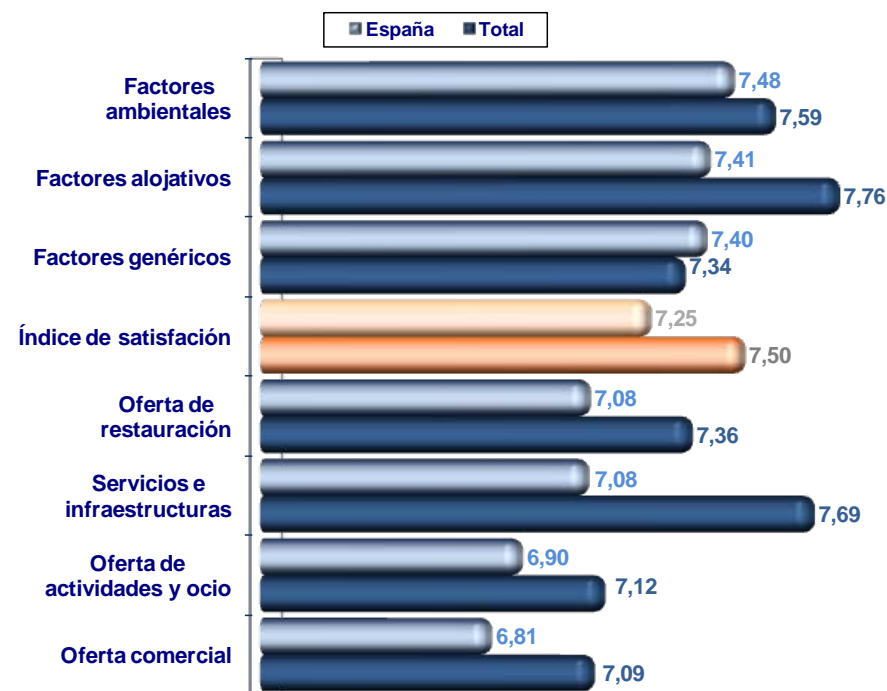


FUENTE: Encuesta al Turismo Receptivo, Cabildo Insular de Tenerife. ELABORACIÓN: Turismo de Tenerife

11.17> Índice de satisfacción general con el viaje a Tenerife

En 2008 la satisfacción media del turista español con su viaje a Tenerife se sitúa en una escala de 1 a 10, en 7,25 puntos, nivel inferior al promedio de nacionalidades (7,50). Satisfacción que se reduce respecto al año anterior en -0,04 puntos, caída inferior a la del promedio (-0,06 puntos).

ÍNDICES DE SATISFACCIÓN DE LOS TURISTAS ESPAÑOLES 2008 (Escala de 1 - 10)



FUENTE: Encuesta al Turismo Receptivo, Cabildo Insular de Tenerife. ELABORACIÓN: Turismo de Tenerife

11.18> Los aspectos más y menos satisfactorios

Los elementos del viaje de mayor satisfacción para el turista español son los relacionados con la hospitalidad local, la temperatura, el trato en el alojamiento, el trato del personal de los restaurantes, la seguridad personal y la tranquilidad. Aunque la satisfacción con la temperatura, el trato en el alojamiento y la seguridad personal se sitúan por debajo de la del promedio de visitantes.

Entre los aspectos del viaje que menos los satisfacen se encuentran las playas, el estado de las carreteras, los precios de los comercios y restaurantes, la información turística, el ocio nocturno y las instalaciones para niños. Además se sitúan por debajo de la satisfacción media de los visitantes en todos estos aspectos.

ÍNDICE DE SATISFACCIÓN DE LOS TURISTAS CON DIFERENTES ASPECTOS DEL VIAJE (Escala 1 a 10)			
	Satisfacción media		
	2007	2008	Dif 08-07
ÍNDICE MEDIO DE SATISFACCIÓN	7,29	7,25	-0,04
Factores alojativos	7,42	7,41	-0,02
Calidad alojamiento	7,52	7,46	-0,06
Trato alojamiento	8,08	8,04	-0,04
Calidad de la comida/ bebida en el alojamiento	6,92	6,95	0,03
Precios del alojamiento	7,39	7,35	-0,03
Piscinas del alojamiento	7,39	7,35	-0,03
Factores ambientales	7,55	7,48	-0,07
Calidad ambiental de la zona turística (ruidos, contaminación, etc.)	7,41	7,36	-0,05
Limpieza pública (calles, locales,...)	7,69	7,55	-0,13
La estética / paisaje urbano del centro de vacaciones	7,55	7,40	-0,15
Tranquilidad / relax	7,80	7,66	-0,14
Paisaje natural / naturaleza	8,00	7,91	-0,09
El sol	7,50	7,47	-0,02
La temperatura	8,24	8,16	-0,08
El baño en el mar	6,94	6,98	0,04
Las playas	6,49	6,53	0,04
Oferta de restauración	7,19	7,08	-0,11
Calidad de restaurantes y bares	7,02	6,92	-0,10
Oferta de productos y gastronomía local	6,87	6,79	-0,08
El trato del personal	7,98	7,86	-0,12
Los precios de comidas y bebidas en bares y restaurantes	6,83	6,71	-0,12
Oferta de actividades y ocio	6,95	6,90	-0,06
Actividades en la naturaleza	7,43	7,42	-0,01
Instalaciones / actividades deportivas	6,86	6,83	-0,02
Oferta de ocio nocturno	6,67	6,63	-0,04
Instalaciones / recreo para niños	6,79	6,70	-0,10
Actividades culturales	6,89	6,76	-0,13
Servicios e infraestructuras	7,05	7,08	0,02
Seguridad personal	7,65	7,67	0,02
Asistencia médica-sanitaria	6,84	6,85	0,01
Transporte público (taxis, autobuses)	7,35	7,44	0,09
Servicio de alquiler coches	7,59	7,59	0,00
Estado de las carreteras	6,51	6,56	0,05
Información y señalización turística en Tenerife	6,61	6,59	-0,02
Factores genéricos	7,43	7,40	-0,03
Hospitalidad de la población local	8,21	8,16	-0,05
Elementos de identidad local (tradiciones culturales, patrimonio, folklore, etc.)	7,29	7,26	-0,03
Precios en general en Tenerife	6,84	6,80	-0,03
Oferta comercial	6,85	6,81	-0,04
Calidad y variedad del comercio de alimentación	6,96	6,91	-0,05
Calidad y variedad del resto del comercio	7,01	6,96	-0,05
Precio del comercio	6,59	6,58	-0,01

FUENTE: Encuesta al Turismo Receptivo, Cabildo Insular de Tenerife. ELABORACIÓN: Turismo de Tenerife

11.19> Los principales quejas de los españoles en relación a su viaje a Tenerife

En 2008 el 60% de los españoles emite algún tipo de queja en relación a su viaje a Tenerife frente a un promedio del 58% de media. En 2008 el nivel de queja se ha mantenido en relación al año.

Las quejas más representativas en mercado español son las que se detallan a continuación.

Alojamiento (17,73%; -5,07%)

Este es el principal motivo por el cual más se quejan los españoles, en el año 2008 (17,73%). Los aspectos más criticados de los alojamientos por los españoles son la comida y la mala calidad del alojamiento. Aunque el número de quejas es inferior los turistas españoles entre otras mencionan como negativo del alojamiento el trato, las actividades, la ubicación "aislada" del alojamiento, las piscinas, el ruido y el equipamiento de la habitación.

El porcentaje de queja en relación al alojamiento para el total de turistas que visita la Isla en 2008, es de 17,15%.

Carreteras y tráfico urbano (16,61%, +6,08%)

En 2008 se han quejado de las carreteras y el tráfico urbano un 16,61% de los turistas españoles, situándose este problema por encima de la media de nacionalidades (6,53%).

Las principales quejas se dan en relación al estado de las carreteras y la mala señalización. Así como la congestión del tráfico y las obras. Queja que afecta especialmente al mercado español ya que, tal y como se ha visto, son los que más circulan por carreteras en vehículos de alquiler.

Tenerife en general (13,78%, +5,34%)

En 2008 el porcentaje de turistas españoles que se quejan de este aspecto asciende a un 13,78%. El nivel de queja que tiene el español en este factor es superior al de la media insular (11,84%).

Las principales quejas se refieren a que la oferta turística está orientada hacia el extranjero y los precios. También se nombran aunque en menor medida el trato recibido y la falta de limpieza.

El medioambiente urbano (12,78%, -17,71%)

Aunque esta queja es inferior en el mercado español que en la media de nacionalidades, en 2008 un 12,78% de los turistas españoles se han quejado del medio ambiente urbano.

Destacan las quejas referidas a la pérdida de identidad, masificación, los ruidos, la suciedad y la saturación de tráfico.

Clima (9,58%, -3,05%)

En 2008 el porcentaje de turistas españoles que se quejan del clima asciende a 9,58%.

Se trata de una queja acerca de la falta de sol o de mal clima en general (lluvia, viento, frío, mucho calor), condiciones consideradas "inherentes" al destino e implícitas en su imagen turística.

El nivel de queja de los españoles en este factor es superior al de la media de los visitantes (8,41% en 2008).

Las quejas relacionadas con el clima del mercado español en 2008 se han reducido un 3% mientras que en el promedio de visitantes han aumentado un 24,2%.

Playas y mar (8,99%, -4,01%)

En 2008, el porcentaje de españoles que se queja de malas playas en general y del mar, asciende a 8,99%. Los españoles se quejan más de este aspecto que el promedio de visitantes de la Isla (6,15%).

Actividades turísticas (6,71%, -2,93%)

En 2008 un 6,71% de los turistas españoles se quejan de la oferta de actividades turísticas. Esta queja es mayor que en el global de turistas, porcentaje que asciende a 4,37%.

Las principales quejas referidas a la oferta de actividades turísticas se centran en: las colas y los precios del teleférico para visitar El Teide, y en los precios y calidad de las excursiones.

Restaurantes/pubs (6,39%, +9,83%)

Las principales quejas en este bloque hacen referencia a los precios, la falta de variedad, calidad y la escasa oferta de gastronomía local.

El nivel de queja que tiene el español en este factor asciende a un 6,39%. El porcentaje es inferior al de la media de los visitantes (7,98%).

Aeropuerto (5,79%, -14,04%)

En 2008 un 5,79% de los turistas españoles se quejan de los aeropuertos. El nivel de queja de este factor es menor al de la media de los visitantes (7,21%).

Entre estas quejas destacan los retrasos de vuelos y que los vuelos no aterricen en el aeropuerto más cercano al hotel donde se hospedan.

Transportes (4,36; +24,4)

En 2008 un 2,32% se queja del mal funcionamiento de los autobuses regulares, un 1,04% del servicio de taxis y un 1% de los coches de alquiler.

Los españoles se quejan del servicio de los autobuses regulares y de los coches de alquiler más que el promedio de visitantes.

Las quejas más frecuentes acerca de los autobuses regulares se refieren al servicio en general, a la insuficiencia en la cobertura de líneas y a la falta de información. En cuanto a los coches de alquiler, las principales quejas son en relación al servicio en general, los precios y la calidad de los vehículos.

Información/comunicación (3,95%, +0,42%)

En 2008 el porcentaje de turistas españoles que se quejan de este factor es de 3,95%. El nivel de queja de los españoles es superior al nivel de queja que obtiene este factor en el conjunto de visitantes de la Isla (2,29%).

Destacan las quejas referidas a la señalización y a que no se hable español en zonas turísticas y en bares, pub, tiendas, etc.

Infraestructuras urbanas (3,95%, +12,98%)

Destacan las quejas referidas a la falta de aparcamientos y señalización en las calles, falta de recogida selectiva de basura, escasez de lugares donde beber agua potable y falta de instalaciones para niños.

El nivel de queja que tiene el español en este factor (3,95%) es similar al promedio de visitantes (3,92%).

Comercio (2,88%, -23,4%)

Quejas referidas a los precios, la variedad de variedad en la oferta, al trato y cantidad de tiendas de indios.

El porcentaje de los españoles que se quejan del comercio asciende a 2,88% en 2008. Y en relación al total de turistas que visitan la Isla, el porcentaje de quejas es de un 3,2%.

Venta callejera (2,48%, +34,77%)

En 2008 el 2,48% de los españoles se quejan de aspectos relacionados con la venta callejera, porcentaje muy inferior al promedio insular (12,82%).

Las principales quejas en este aspecto son las referidas a los promotores en general y el reparto de publicidad de restaurantes, comercios, ticket, etc.

Medioambiente natural (2,2%, +28,75%)

En 2008 el porcentaje de turistas españoles que se quejan de este aspecto es de 2,2%, superior al promedio de visitantes (1,81%).

Principalmente las quejas van referidas a la degradación del paisaje, al exceso de construcciones y al paisaje poco atractivo.

Ocio nocturno (1,92%, -0,41%)

En 2008 se quejan de la vida nocturna un 1,92% de los españoles y un 0,97% el promedio de los visitantes.

Seguridad (1,04%, -23,43%)

En 2008 la queja referida a la inseguridad ciudadana alcanza un 1,04% entre los españoles y a un 1,13% en el conjunto de los visitantes.

12. Perfil del turista español según rango de edad

Los datos de la Encuesta al Turismo Receptivo del Cabildo de Tenerife para el año 2008, apuntan las siguientes características destacadas de los diferentes segmentos de edad de los turistas españoles.

12.1 > Turistas españoles con edad comprendida entre 15 y 25 años

- > Este segmento representa un 12% de los turistas españoles.
- > El nivel de renta más bajo del turismo español, con una media de 20.714 € anuales.
- > Amplia mayoría de mujeres. Viaja en pareja, con amigos o con otros familiares. Los que viajan solo, supera al promedio de españoles.
- > Su nivel de fidelidad es el más bajo (24,4% repetidores y 75,4% nuevos visitantes).
- > Estancia media 6,48 días, inferior a la media.
- > Zonas de alojamiento: fundamentalmente Puerto de la Cruz/Valle de la Orotava (50,7%). Un 17,1% se aloja en Costa Adeje (menos que el promedio). En Los Gigantes/Puerto Santiago un 1,9% superando a la media de turistas españoles.
- > Alojamiento: 63% en hoteles (3-4 estrellas) (aunque por debajo de la media) y superan a la media española en apartamentos (2-3LL).
- > La contratación del paquete turístico (60,6%) es superior al de la media (56,5%).
- > Principalmente usa AAVV convencional, pero también usa web de viajes. Cesión de alojamientos.
- > La modalidad más utilizada es la media pensión pero menos que el promedio. Destacan sobre la media de españoles el alojamiento con todo incluido o sólo alojamiento, ambas modalidades más que el resto.
- > Usa bus turístico para transfer, también bus regular y taxis.
- > Son los que reservan con menos antelación el vuelo.
- > Utilizan coche en la Isla menos que el promedio.
- > Nivel de uso de Internet superior a la media, aunque lo usa para consultar.
- > Gasto persona/día: gasto total superior a la media. Su gasto es inferior a la media en origen, pero superior en destino.
- > El segmento de mayor actividad. Practica más que la media todas las actividades medidas a excepción de la visita a otra isla.
- > Visita la Isla más que la media, sólo superados por el segmento de 26 a 30 años.
- > Utiliza para las visitas más que la media las excursiones organizadas, el bus y taxi.
- > Motivación: sol, playa, la tranquilidad, precio barato, viaje de novios/cumpleaños, disponer de alojamiento gratuito y deportes marítimos.
- > Satisfacción inferior a la media: poco satisfecho con las carreteras, los precios, las instalaciones para niños, la asistencia médica, los comercios, la oferta gastronómica, las instalaciones y actividades deportivas, y baño en el mar. Más satisfecho con los factores alojativos, especialmente con el trato recibido.
- > Quejas: clima, Tenerife en general, playas/mar, actividades, los restaurantes/pubs, la venta callejera, los autobuses regulares y ocio/vida nocturna.

12.2> Turistas españoles con edad comprendida entre 26 y 30 años

- > Este segmento representa un 10,5% de los turistas españoles.
- > Nivel de renta inferior a la media (30.054€).
- > Viaja en pareja, con amigos o solos.
- > El nivel de fidelidad bajo (28,7% repetidores).
- > 69,1% nuevos visitantes. (70,9% en 2008).
- > Estancia media 6,19 días, segmento con estancia más corta.
- > Zonas: Puerto de la Cruz aloja al mayor porcentaje de españoles en este segmento de edad, aunque se sitúa por debajo del promedio. Destaca sobre el promedio los alojados en Las Américas (Arona), centros secundarios del sur, área metropolitana, Los Cristianos, Resto Sur y Resto Norte.
- > Alojamiento: 67,9% en hoteles (4 estrellas), destacan los alojados en apartahoteles y casa particular.
- > Contrata paquete turístico menos que el promedio (54,2% frente a 56,5% de media). Servicios independientes un 40,6%.
- > Usa AAVV convencionales (menos que el promedio) y web de viajes.
- > Para el alojamiento utilizan además la web del mismo, cesión, propietario y contratación una vez en Tenerife. Para el vuelo también usan la web de la compañía, y la contratación directa personalmente o a través de fax.
- > Contrata vuelo+alojamiento con media pensión y todo incluido. Segmento con mayor contratación de sólo vuelo.
- > Para transfer usa coche alquiler.
- > Reserva con menos antelación que la media tanto el vuelo como el alojamiento.
- > Es el segmento que más utiliza el coche en su estancia en la Isla, suele ser alquilado.

- > El nivel de uso de Internet es el más elevado, que usa para consultar, reservar y comprar servicios.
- > Gasto persona/día: gasto total superior a la media. Gasta más que la media tanto en origen como en destino.
- > Es el segundo segmento más activo, practica más que la media todas las actividades a excepción de la visita a otra isla y la práctica de golf.
- > Principal segmento de edad en la realización de visitas turísticas por la isla, utilizando las excursiones organizadas y coche de alquiler.
- > Motivación: sol, playa, tranquilidad, paisaje natural, precio barato, visitar a amigos/familiares, viajes de novios/cumpleaños, diversión y en la naturaleza.
- > Satisfacción más baja que resto segmento (el menos satisfecho): poco satisfecho con el estado de las carreteras y la señalización turística, el comercio, la restauración, la asistencia médica y el ocio nocturno. Más satisfecho con temperatura y la hospitalidad local.
- > Es el segmento con mayor nivel de queja. Principalmente se quejan de las carreteras y el tráfico urbano, el alojamiento, el medioambiente urbano, Tenerife en general, el clima, la restauración y las actividades.

12.3> Turistas españoles con edad comprendida entre 31 y 45 años

- > Este segmento representa un 27,4% de los turistas españoles.
- > Nivel de renta un 11,5% superior a la media (37.031€).
- > Viaja en familia.
- > El nivel de fidelidad superior a la media (53% frente a un 45,4% de media). Un 45,4% son nuevos visitantes.
- > Estancia media 6,44 días, inferior a la media.

- > Zonas: Costa Adeje, centros secundarios del sur, área metropolitana, Los Cristianos y resto Norte. Aunque el lugar preferido por estos turistas es el Puerto de La Cruz (38,8%) pero no supera la media.
- > Alojamiento: hoteles de 4 y 5 estrellas y casa particular.
- > Segmento con menor contratación de paquete turístico (51,3%), contratación independiente del viaje (44%).
- > Usa AA.VV. pero menos que la media, por encima de la media las web de viajes, la web de la compañía aérea y la web del alojamiento. Cesión del alojamiento.
- > Contrata vuelo+sólo alojamiento y alojamiento con desayuno. Es el segundo segmento con mayor demanda de sólo vuelo.
- > Usa coche de alquiler o privado para transfer, también taxi.
- > El segmento de mayor antelación en la reserva del vuelo y el alojamiento después de los mayores de 60 años.
- > Es el segundo segmento con mayor uso de coche en la Isla.
- > Segundo segmento que más usa Internet, lo usa para consultar, reservar y comprar servicios.
- > Gasto persona/día: gasto total superior a la media. Gasta en origen más que la media, pero en destino gasta menos que la media.
- > Segmento más activo que la media (parques temáticos, tratamientos de salud, submarinismo, navegación, golf, sur/windsur).
- > Tiende a visitar la Isla menos que la media.
- > Motivación: destaca viajar en familia, visitar a familiares/amigos. Además de las anteriores viajes de negocios, alojamiento gratis, tratamientos de salud, deportes marítimos y practica de golf.
- > Satisfacción inferior a la media: menos la señalización turística, estado de las carreteras, las playas, actividades culturales, instalaciones para niños y los precios. Más satisfecho con la hospitalidad local, la temperatura, y el trato recibido en alojamientos.

- > Queja: alojamiento, carreteras y tráfico urbano, Tenerife en general, medioambiente urbano, playas/mar, restaurantes/pubs, infraestructura urbana e información y comunicación.

12.4> Turistas españoles con edad comprendida entre 46 y 50 años

- > Este segmento representa un 9,9% de los turistas españoles.
- > Segundo nivel de renta más elevado (38.218€).
- > Viaja en familia.
- > El nivel de fidelidad supera a la media. (57% frente a un 45,4% de media).
- > 41,5% de nuevos visitantes.
- > Estancia media 6,95 días, superior a la media.
- > Zonas: Puerto de la Cruz, también destacan sobre el promedio Los Cristianos, Los Gigantes/Puerto Santiago y resto Sur.
- > Alojamiento: hoteles, time sharing y turismo rural.
- > Contratación de paquete turístico superior al promedio (61,5%). Principalmente a través de AAVV.
- > Contratación independiente del viaje un 33%.
- > Además de las agencias de viajes, utilizan la contratación directa (fax, teléfono,...) con la compañía y el alojamiento.
- > Contrata el alojamiento con media pensión o Pensión completa.
- > Es el segmento de edad que más utiliza el Taxi en su transfer aunque el medio más usado por estos turistas en dicho desplazamiento, es el bus turístico.
- > Es menos previsor que la media en la reserva tanto de vuelo como de alojamiento.
- > Utilizar el coche durante su estancia en la Isla menos que la media.

- > Nivel de uso de Internet inferior a la media (45% frente al 56,1% de media).
- > Gasto persona/día: el mayor nivel de gasto total. Tanto el gasto en origen como en destino superan a la media, siendo el gasto en origen el más alto entre los diferentes segmentos.
- > Es más activo que la media de los españoles. Destaca sobre la media en la visita a parques temáticos, observación de ballenas, tratamientos de salud, otras islas y deportes de aventura.
- > Tiende a visitar la Isla menos que la media.
- > Motivación: temperatura, paisaje natural, viajar con la familia, actividades en la naturaleza, turismo rural, y congresos/feria.
- > Satisfacción por encima de la media, lo que menos les satisface: las playas y el baño en el mar. Lo que más: la hospitalidad local, la seguridad personal, el trato recibido en el alojamiento y en los restaurantes.
- > Quejas: el mar y las playas, aeropuerto, venta callejera y alquiler de coches.

12.5> Turistas españoles con edad comprendida entre 51 y 60 años

- > Este segmento representa un 18,3% de los turistas españoles.
 - > Mayor nivel de renta (42.235€).
 - > Viaja principalmente en pareja, también viaja sólo.
 - > Nivel de fidelidad (63,1%) por encima de la media de españoles (45,4%).
 - > 35% nuevos visitantes.
 - > Estancia media 7,16 días, la segunda estancia media mayor.
 - > Zonas: Puerto de la Cruz, Las Américas (Arona) y área metropolitana.
- > Alojamiento: fundamentalmente en hoteles (72,4%), también destacan sobre el promedio time sharing y turismo rural.
 - > Contrata paquete turístico más que la media (60,7%) a través de agencias convencionales en origen. Contrata servicios independientes (33,2%).
 - > Usa bus turístico para el transfer.
 - > Reserva con menos antelación que la media.
 - > Utilizar el coche durante su estancia en la Isla menos que la media.
 - > Nivel de uso de Internet inferior a la media, sólo los mayores de 60 años lo utilizan menos.
 - > Gasto persona/día: gasto total superior a la media. Gasta menos que la media en origen, pero es el segmento que más gasta en destino.
 - > Después de los mayores de 60 años es el segmento con menor actividad.
 - > Visita la Isla menos que la media de los españoles.
 - > Motivación: temperatura, paisaje natural, tranquilidad, actividades culturales, actividades en la naturaleza, practicar golf y congreso/feria.
 - > Satisfacción más alta que el resto de segmento (salvo los mayores de 60 años): especialmente satisfechos con la hospitalidad local, el paisaje natural, la temperatura, el trato en el alojamiento y restaurantes, la seguridad personal, el transporte público y el alquiler de coches. Menos satisfechos con: las actividades culturales, las playas, la comida en el alojamiento y la calidad de los restaurantes.
 - > Quejas: el alojamiento, las playas y el mar, el clima, las infraestructuras urbanas u el aeropuerto medio.

12.6 > Turistas españoles con más de 60 años de edad

- > Este segmento representa un 16,7% de los turistas españoles.
 - > Nivel de renta por encima de la media de todos los españoles (33.395€).
 - > Principal segmento de viaje en pareja.
 - > El nivel de fidelidad con el destino es el más elevado (68,7% frente a un 45,4% de media).
 - > 30,7% nuevos visitantes.
 - > Estancia media, 8,94 días, la máxima de los distintos segmentos de edad.
 - > Zonas: Puerto de la Cruz, Las Américas (Arona) y resto Sur.
 - > Alojamiento: el 71,2% prefiere los establecimientos hoteleros, también destacan los apartahoteles de 3* y time sharing.
 - > Es el segmento con mayor contratación de paquete turístico, fundamentalmente a través de agencia real en origen.
 - > Principal segmento en la contratación de vuelo y alojamiento en pensión completa (40,5% frente al 11% de media).
 - > Usa bus turístico para el transfer.
 - > Es el más previsor de los españoles en la reserva del vuelo y del alojamiento.
 - > No suele utilizar coche en la Isla, siendo el segmento que menos hace uso de este transporte.
 - > Perfil con el menor nivel de uso de Internet.
 - > Gasto persona/día: gasto total más bajo que el resto de segmentos e inferior a la media. Realizan el menor gasto origen de entre los distintos segmentos. Y en destino, también el gasto diario es el menor, si bien, es el segmento con mayor permanencia en la Isla durante sus vacaciones.
 - > Su nivel de actividad es el menor de entre los distintos segmentos.
 - > Es el segmento que menos realiza visitas turísticas.
- > Motivación: temperatura, paisaje natural, precios, paisaje natural. Es el segmento que más le motivan las actividades culturales.
 - > Mayor nivel de Satisfacción general con el destino. Destaca su satisfacción por la asistencia médica, la hospitalidad local, la temperatura, el alquiler de coches y el paisaje natural. entre otros.
 - > Quejas: el alojamiento y las carreteras/ tráfico urbano (aunque se sitúan por debajo del promedio de los españoles). Destaca sobre el promedio las quejas referidas a los aeropuertos y a los autobuses regulares.