

# *Informe de situación*

## **Mercado francés**

---

*Mercado francés 2006*

- > *Situación general*
- > *Perfil del turista francés*

## Índice

<b>1. Datos del mercado francés en Canarias</b> -----	<b>3</b>
<b>2. Datos del mercado francés en Tenerife</b> -----	<b>4</b>
<b>3. Comportamiento por zonas turísticas de Tenerife</b> -----	<b>7</b>
3.1> Zona Sur -----	7
3.2> Zona Norte -----	8
3.3> Zona Santa Cruz -----	10
3.4> Zona La Laguna-Bajamar-La Punta -----	11
<b>4. Pasajeros franceses en aeropuertos de Tenerife</b> -----	<b>13</b>
<b>5. Características del turismo francés que visita Tenerife 2006</b> -----	<b>14</b>
5.1> Edad -----	14
5.2> Acompañantes-----	14
5.3> Nivel de renta familiar -----	14
5.4> Gasto turístico-----	14
5.5> Fidelidad -----	15
5.6> Zona alojamiento-----	15
5.7> Alojamiento -----	15
5.8> Estancia media -----	15
5.9> Contratación de viaje a Tenerife-----	16
5.10> Internet -----	16
5.11> Antelación de las reservas -----	16
5.12> Escalas del vuelo a Tenerife -----	16
5.13> Transfer aeropuerto-alojamiento -----	17
5.14> Actividades realizadas durante la estancia -----	17
5.15> Visitas turísticas en la isla -----	17
5.16> Motivación del viaje -----	17
5.17> Índice de satisfacción general con el viaje a Tenerife-----	18
5.18> Los aspectos más satisfactorios -----	18
5.19> Los aspectos menos satisfactorios -----	18

# ANÁLISIS DE LA SITUACIÓN DEL MERCADO FRANCÉS

## 1. Datos del mercado francés en Canarias

En el año 2006 llegaron a Canarias un total de 109.267 pasajeros franceses lo que supuso un descenso del -7,57% respecto al año 2005. De esa cifra total, 63.122 pasajeros llegaron a Tenerife, sufriendo la Isla un descenso del 11,68% respecto al año 2005, caída superior a la registrada en el conjunto del Archipiélago.

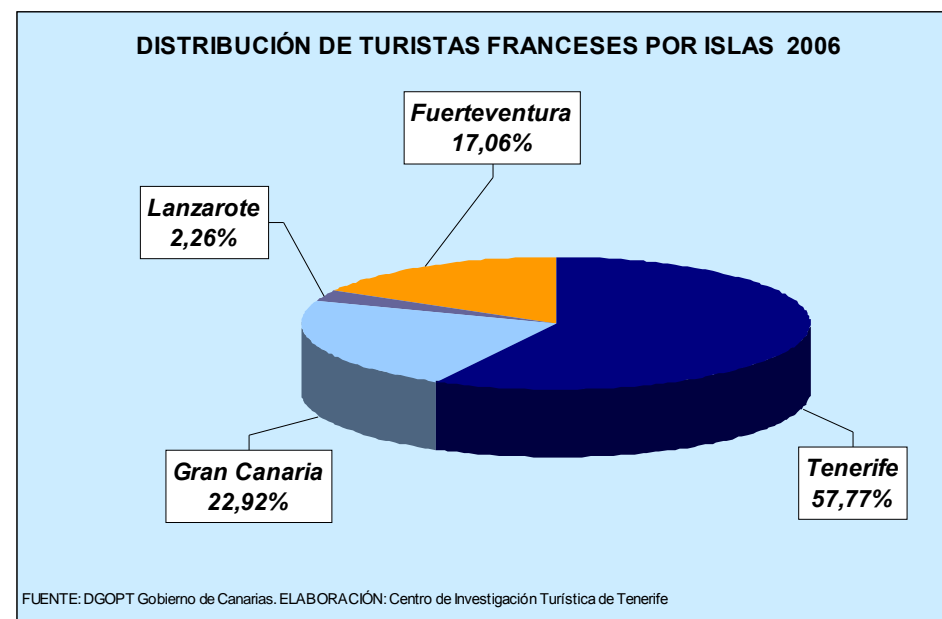
Tenerife es el principal destino de los turistas franceses que visitan Canaria ostentando la Isla un 58% de cuota de mercado. Le sigue Gran Canaria con un 23% y Fuerteventura, con un 17%. En 2006 se redujo un -7,6% el turismo francés llegado a Canarias, siendo la caída en Tenerife muy superior a la del promedio canario, pérdidas que se tradujeron en crecimientos para Gran Canaria (+9,68%) y Fuerteventura (6,96%). Lanzarote experimenta un fuerte descenso.

EVOLUCIÓN DEL TURISMO FRANCÉS (1993 - 2006) CANARIAS - ISLAS						
	Canarias	Tenerife	Gran Canaria	Lanzarote	Fuerteventura	La Palma
1993	173.332	142.602	6.290	23.861	501	78
1994	200.142	167.415	9.357	23.329	41	-
1995	253.836	193.167	31.475	24.915	4.279	-
1996	242.180	184.189	27.351	22.352	8.288	-
1997	195.491	141.704	22.309	23.675	7.803	-
1998	195.980	140.132	23.266	23.693	8.889	-
1999	195.146	140.206	20.467	24.578	9.895	-
2000	164.103	128.632	15.407	12.536	7.528	-
2001	145.766	115.334	13.433	8.511	8.488	-
2002	139.925	105.963	14.966	9.887	9.109	-
2003	143.198	105.068	20.001	10.021	8.108	-
2004	118.312	82.395	19.977	7.101	8.839	-
2005	118.211	71.470	22.831	6.485	17.425	-
2006	109.267	63.122	25.040	2.467	18.638	-

FUENTE: DGOPT Gobierno de Canarias/ISTAC. ELABORACIÓN: Centro de Investigación Turística de Tenerife

Los datos del Gobierno de Canarias reflejan para Tenerife pérdidas de pasajeros franceses desde el año 2001 a favor de Gran Canaria y Fuerteventura, que incrementan sin embargo sus cuotas de mercado en esta nacionalidad. En el año 2001 Tenerife acaparaba un 79,12% de cuota de mercado de pasajeros franceses llegados a Canarias, reduciéndose la misma hasta un 57,8% en el año 2006.

El 95% de los pasajeros franceses en Tenerife llegan a través del Aeropuerto TF Sur y un 5% a través de TF Norte.



# ANÁLISIS DE LA SITUACIÓN DEL MERCADO FRANCÉS

## 2. Datos del mercado francés en Tenerife

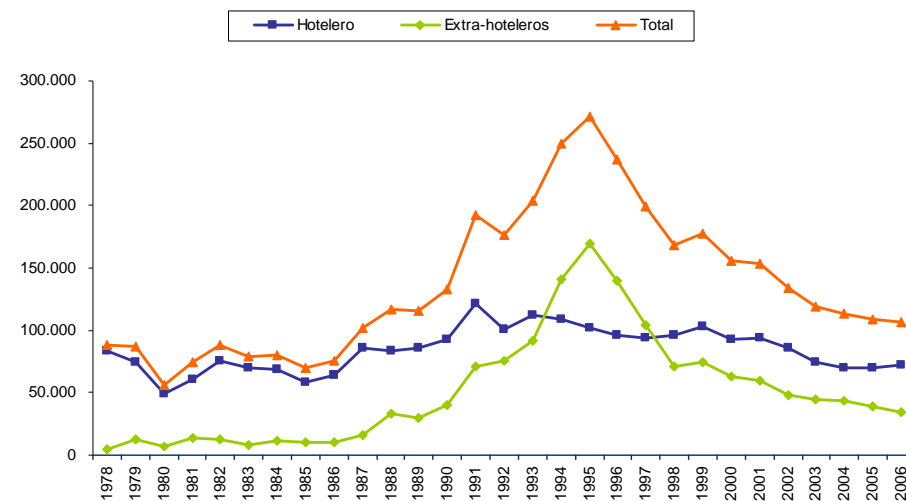
El análisis de las estadísticas de Turismo Receptivo del Cabildo de Tenerife muestra en la evolución del turismo francés alojado en Tenerife un período de fuerte crecimiento se 1985 a 1995, con tasas medias de crecimientos anual del +14,05%, y una inflexión del mercado en 1995, iniciando una fase de fuerte recesión que continúa hasta 2006, aunque con pérdidas más moderadas en la actualidad, especialmente en el sector hotelero.

El turismo francés representa para la Isla un 1,9% del total del mercado. En el año 2006 se registró un total de 106.145 turistas franceses alojados en Tenerife reduciéndose el mercado un -2,48% respecto al año anterior.

A pesar de este balance negativo, este mercado experimenta un importante crecimiento en el tercer cuatrimestre que, de continuar la tendencia, podría apuntar a medio plazo a una etapa de recuperación. De hecho la magnitud de los resultados negativos de los últimos cuatro años se ha ido reduciendo progresivamente.

La afluencia de franceses a Tenerife, poco estacional, oscila a lo largo de todo el año, mostrando picos de afluencia entre febrero y abril y durante los meses estivales. En la zona Norte este mercado tiene mayor presencia durante los primeros meses del año pero no tanto durante la temporada de verano.

TURISTAS FRANCESES ALOJADOS EN TENERIFE SEGÚN TIPOLOGÍA DE ESTABLECIMIENTO (1978 - 2006)



FUENTE: STDE Cabildo Insular de Tenerife. ELABORACIÓN: Centro de Investigación Turística de Tenerife

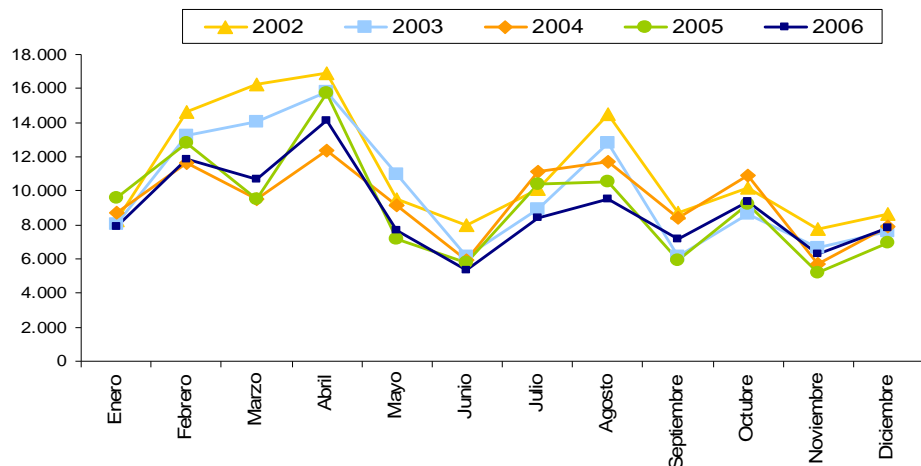
TURISTAS FRANCESES ALOJADOS EN TENERIFE (2002-2006)

	FRANCESES								
	2002	2003	2004	2005	2006	Var 03/02	Var 04/03	Var 05/04	Var 06/05
Enero	8.277	8.038	8.676	9.572	7.922	-2,89%	7,94%	10,33%	-17,24%
Febrero	14.641	13.230	11.645	12.811	11.835	-9,64%	-11,98%	10,01%	-7,62%
Marzo	16.253	14.037	9.479	9.483	10.677	-13,63%	-32,47%	0,04%	12,59%
Abril	16.938	15.771	12.369	15.717	14.142	-6,89%	-21,57%	27,07%	-10,02%
Mayo	9.540	10.944	9.139	7.202	7.665	14,72%	-16,49%	-21,19%	6,43%
Junio	7.987	6.163	5.917	5.765	5.350	-22,84%	-3,99%	-2,57%	-7,20%
Julio	10.128	8.960	11.135	10.405	8.401	-11,53%	24,27%	-6,56%	-19,26%
Agosto	14.519	12.803	11.699	10.567	9.489	-11,82%	-8,62%	-9,68%	-10,20%
Septiembre	8.680	6.161	8.392	5.929	7.191	-29,02%	36,21%	-29,35%	21,29%
Octubre	10.195	8.653	10.871	9.248	9.333	-15,13%	25,63%	-14,93%	0,92%
Noviembre	7.755	6.681	5.699	5.227	6.276	-13,85%	-14,70%	-8,28%	20,07%
Diciembre	8.655	7.624	7.938	6.923	7.864	-11,91%	4,12%	-12,79%	13,59%
<b>Total Anual</b>	<b>133.568</b>	<b>119.065</b>	<b>112.959</b>	<b>108.849</b>	<b>106.145</b>	<b>-10,86%</b>	<b>-5,13%</b>	<b>-3,64%</b>	<b>-2,48%</b>

FUENTE: STDE Cabildo de Tenerife.  
ELABORACIÓN: Centro de Investigación Turística de Tenerife

# ANÁLISIS DE LA SITUACIÓN DEL MERCADO FRANCÉS

**TURISTAS FRANCESES ALOJADOS EN TENERIFE (2002-2006)**



FUENTE: STDE del Cabildo Insular de Tenerife. ELABORACIÓN: Centro de Investigación Turística de Tenerife

Turista que opta por el alojamiento hotelero (68%), en particular los hoteles de 3 y 4 estrellas. Es precisamente el segmento hotelero el que recupera mercado francés mostrando incluso un resultado positivo en 2006, frente a la caída registrada en el segmento extrahotelero.

Dentro de la estructura alojativa extrahotelera, el turismo francés representa una cuota del 1,5%, mientras que en el sector hotelero dicha cuota es superior, alcanzando el 2,3%.

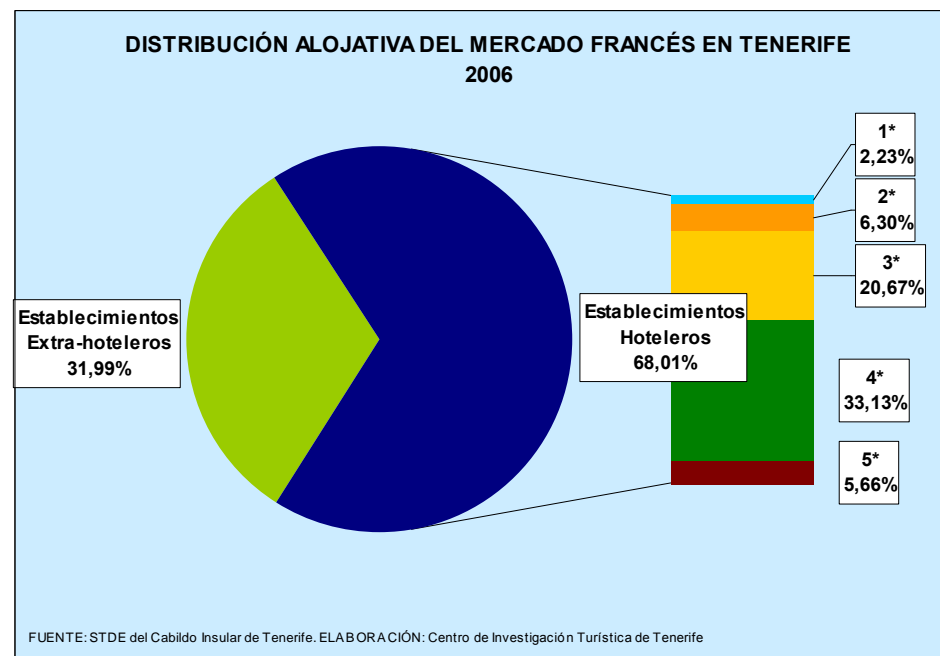
	Hotelero	Extra-hoteleros	Total
2001	94.014	59.609	153.623
2002	85.978	47.590	133.568
2003	74.418	44.647	119.065
2004	69.748	43.211	112.959
2005	69.723	39.126	108.849
2006	72.186	33.959	106.145

FUENTE: STDE Cabildo Insular de Tenerife.  
ELABORACIÓN: Centro de Investigación Turística de Tenerife.

	Hotelero	Extra-hoteleros	Total
2001	-	-	-
2002	-8,55%	-20,16%	-13,05%
2003	-13,45%	-6,18%	-10,86%
2004	-6,28%	-3,22%	-5,13%
2005	-0,04%	-9,45%	-3,64%
2006	3,53%	-13,21%	-2,48%

FUENTE: STDE Cabildo Insular de Tenerife.  
ELABORACIÓN: Centro de Investigación Turística de Tenerife.

En el año 2006, la distribución alojativa según categorías es la siguiente:

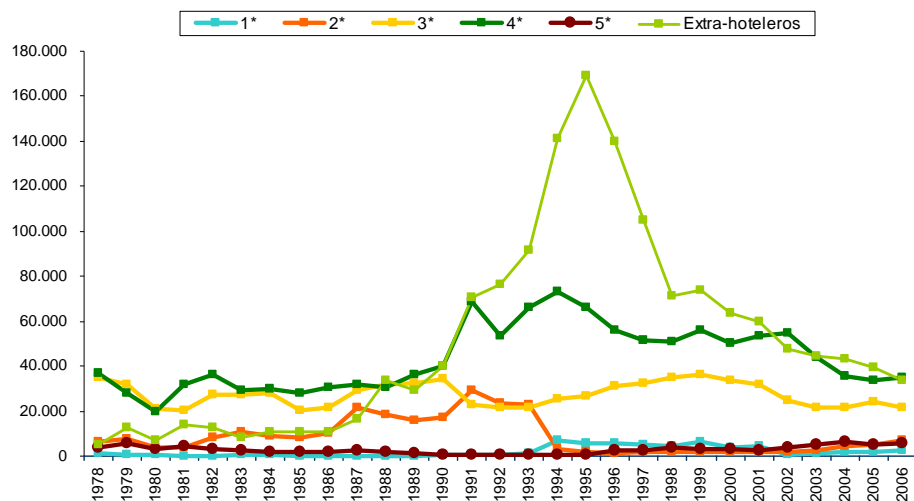


# ANÁLISIS DE LA SITUACIÓN DEL MERCADO FRANCÉS

En el sector hotelero, los hoteles de 4\* y 3\* son los preferidos por parte de los turistas franceses, alojándose el 33,13% y el 20,67% respectivamente.

La evolución del número de alojados franceses en la Isla de Tenerife, según la categoría y tipología del establecimiento muestra como el alojamiento extrahotelero mantiene una tendencia decreciente, mientras que el sector hotelero crece.

**TURISTAS FRANCESES ALOJADOS EN TENERIFE POR CATEGORÍA (1978 - 2006)**



FUENTE: STDE del Cabildo Insular de Tenerife. ELABORACIÓN: Centro de Investigación Turística de Tenerife

**TURISTAS FRANCESES ALOJADOS EN TENERIFE POR CATEGORÍA (1978 - 2006)**

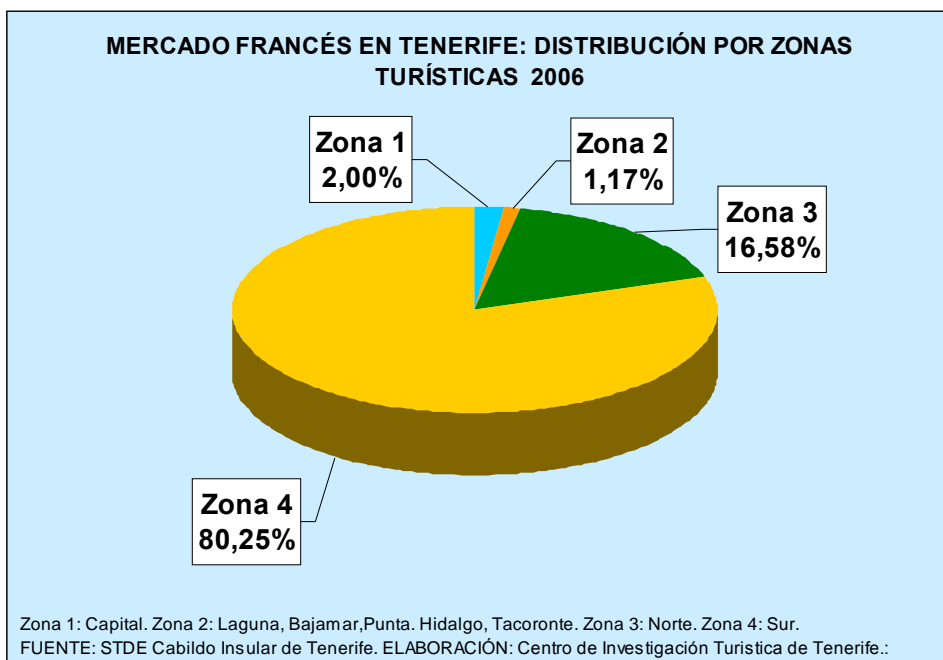
	Hoteleros					Total	Extra-hoteleros	Total
	1*	2*	3*	4*	5*			
1978	1.143	6.250	34.794	37.130	3.756	83.073	5.031	88.104
1979	422	7.853	32.094	27.681	5.812	73.862	12.655	86.517
1980	879	4.042	20.825	19.655	3.377	48.778	6.933	55.711
1981	299	4.096	20.422	31.990	4.269	61.076	13.695	74.771
1982	239	8.527	27.326	36.000	3.189	75.281	12.841	88.122
1983	565	10.521	27.620	29.355	2.338	70.399	8.391	78.790
1984	516	8.653	27.979	30.118	1.954	69.220	10.949	80.169
1985	297	8.373	20.307	28.134	1.811	58.922	10.809	69.731
1986	166	9.906	21.513	30.663	2.163	64.411	10.780	75.191
1987	273	21.731	29.075	32.005	2.450	85.534	16.334	101.868
1988	182	18.668	31.526	30.756	2.037	83.169	33.555	116.724
1989	307	16.176	32.199	36.286	1.226	86.194	29.206	115.400
1990	382	17.282	34.629	39.907	913	93.113	40.201	133.314
1991	428	29.215	22.649	68.687	852	121.831	70.675	192.506
1992	790	23.398	21.828	53.595	728	100.339	76.068	176.407
1993	1.048	23.103	21.665	65.842	906	112.564	91.338	203.902
1994	6.905	3.190	25.468	72.932	655	109.150	141.033	250.183
1995	5.597	1.984	27.003	66.347	698	101.629	169.487	271.116
1996	5.724	1.407	30.920	56.044	2.444	96.539	140.236	236.775
1997	5.311	2.066	32.683	51.728	2.461	94.249	104.651	198.900
1998	4.714	1.900	34.833	50.943	4.129	96.519	71.426	167.945
1999	6.273	1.721	36.372	55.807	3.312	103.485	73.898	177.383
2000	3.844	1.997	33.735	50.431	2.936	92.943	63.290	156.233
2001	4.295	1.772	31.935	53.652	2.360	94.014	59.609	153.623
2002	786	1.779	25.095	54.602	3.716	85.978	47.590	133.568
2003	1.095	2.346	21.834	43.767	5.376	74.418	44.647	119.065
2004	1.780	4.618	21.373	35.728	6.249	69.748	43.211	112.959
2005	1.648	4.792	24.301	33.647	5.335	69.723	39.126	108.849
2006	2.371	6.692	21.943	35.169	6.011	72.186	33.959	106.145

FUENTE: STDE Cabildo Insular de Tenerife. ELABORACIÓN: Centro de Investigación Turística de Tenerife.

# ANÁLISIS DE LA SITUACIÓN DEL MERCADO FRANCÉS

## 3. Comportamiento por zonas turísticas de Tenerife

El 80% se aloja en el Sur de la Isla, un 17% en la zona Norte, un 2% en Santa Cruz y, un 1,2% en La Laguna-Bajamar. Sin embargo, es precisamente en el Sur donde se produce la caída de este mercado, un -6% en 2006, incrementándose sin embargo su presencia en el Norte (+17,5%) y restantes zonas turísticas de la Isla.



### 3.1> Zona Sur

La zona Sur alojó en 2006 al 80,25% del turismo francés que visita Tenerife, cuota que experimentó un decremento con respecto al 2005 de 3,15 puntos.

Con 85.182 turistas franceses alojados en el año, la zona experimenta un descenso interanual del 6,16%, reducción que supera el promedio registrado en el conjunto insular (-2,48%). Este mercado representa para la zona Sur el 2,1% del turismo que se aloja en dicha zona, cifra que se reduce respecto al año 2005 en 0,2 puntos.

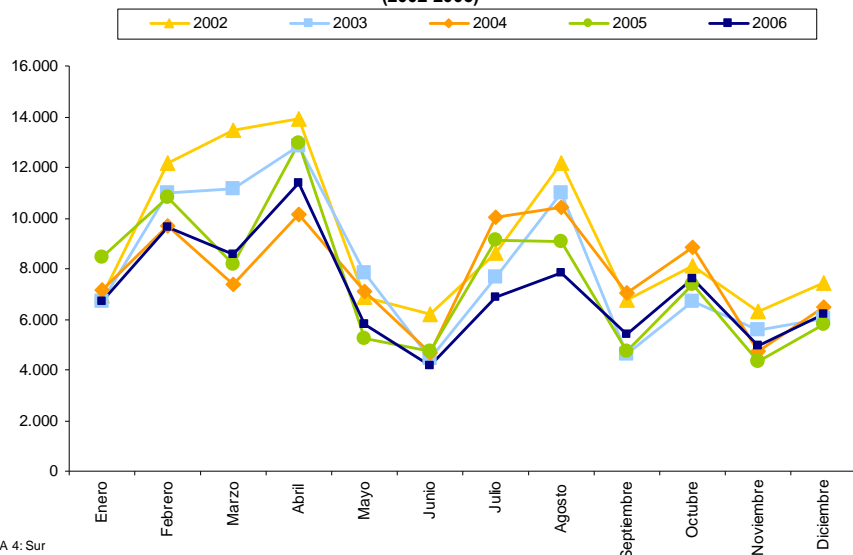
	TURISTAS FRANCESES ALOJADOS EN LA ZONA SUR (2002-2006)									
	FRANCESES									
	2002	2003	2004	2005	2006	Var 03/02	Var 04/03	Var 05/04	Var 06/05	
Enero	6.905	6.712	7.161	8.474	6.692	-2,80%	6,69%	18,34%	-21,03%	
Febrero	12.195	10.994	9.678	10.813	9.637	-9,85%	-11,97%	11,73%	-10,88%	
Marzo	13.464	11.150	7.374	8.171	8.562	-17,19%	-33,87%	10,81%	4,79%	
Abril	13.900	12.841	10.116	12.969	11.358	-7,62%	-21,22%	28,20%	-12,42%	
Mayo	6.858	7.803	7.071	5.236	5.818	13,78%	-9,38%	-25,95%	11,12%	
Junio	6.211	4.475	4.699	4.713	4.166	-27,95%	5,01%	0,30%	-11,61%	
Julio	8.635	7.650	10.008	9.122	6.900	-11,41%	30,82%	-8,85%	-24,36%	
Agosto	12.189	10.972	10.400	9.045	7.844	-9,98%	-5,21%	-13,03%	-13,28%	
Septiembre	6.770	4.634	7.049	4.712	5.436	-31,55%	52,11%	-33,15%	15,37%	
Octubre	8.099	6.700	8.839	7.387	7.630	-17,27%	31,93%	-16,43%	3,29%	
Noviembre	6.302	5.599	4.744	4.352	4.935	-11,16%	-15,27%	-8,26%	13,40%	
Diciembre	7.437	6.049	6.476	5.782	6.204	-18,66%	7,06%	-10,72%	7,30%	
<b>Total Anual</b>	<b>108.965</b>	<b>95.579</b>	<b>93.615</b>	<b>90.776</b>	<b>85.182</b>	<b>-12,28%</b>	<b>-2,05%</b>	<b>-3,03%</b>	<b>-6,16%</b>	

FUENTE: STDE Cabildo de Tenerife.  
ELABORACIÓN: Centro de Investigación Turística de Tenerife.

Aunque el turismo francés se concentra en la Zona en los primeros meses del año, y en los meses de agosto y octubre, la evolución parece mostrar un cierto grado de desestacionalización a favor del último cuatrimestre del año.

# ANÁLISIS DE LA SITUACIÓN DEL MERCADO FRANCÉS

**TURISTAS FRANCESES ALOJADOS EN LA ZONA SUR (2002-2006)**



ZONA 4: Sur  
 FUENTE: Servicio Técnico de Desarrollo Económico del Cabildo Insular de Tenerife.  
 ELABORACIÓN: Centro de Investigación Turística de Tenerife

El año 2006 ha cerrado con un total de 53.980 turistas franceses alojados en establecimientos hoteleros, lo que supuso un leve descenso respecto al año anterior del 0,57%. Por su parte el sector extrahotelero ha alojado en el año a un total de 31.202 turistas franceses, experimentando un importante retroceso del 14,48%.

De los turistas franceses alojados en la zona Sur, un 63,4% lo hicieron en establecimientos hoteleros y el restante 36,6% lo hizo en establecimientos extrahoteleros. Esta distribución en la zona Sur, se mantiene similar a la del conjunto insular.

**TURISTAS FRANCESES ALOJADOS EN LA ZONA SUR POR TIPOLOGÍA (2000 - 2006)**

	ZONA 4		
	Hotel	Extra-H	Total
2000	70.403	59.118	129.521
2001	70.408	55.096	125.504
2002	64.641	44.324	108.965
2003	54.847	40.732	95.579
2004	53.033	40.582	93.615
2005	54.289	36.487	90.776
2006	53.980	31.202	85.182

Zona 1: Capital. Zona 2: Laguna, Bajamar, Punta. Hidalgo, Tacoronte. Zona 3: Norte. Zona 4: Sur.  
 FUENTE: STDE Cabildo Insular de Tenerife. ELABORACIÓN: Centro de Investigación Turística de Tenerife.

**VARIACIÓN TURISTAS FRANCESES ALOJADOS EN LA ZONA SUR POR TIPOLOGÍA (2000 - 2006)**

	ZONA 4		
	Hotel	Extra-H	Total
2000	-	-	-
2001	0,01%	-6,80%	-3,10%
2002	-8,19%	-19,55%	-13,18%
2003	-15,15%	-8,10%	-12,28%
2004	-3,31%	-0,37%	-2,05%
2005	2,37%	-10,09%	-3,03%
2006	-0,57%	-14,48%	-6,16%

Zona 1: Capital. Zona 2: Laguna, Bajamar, Punta. Hidalgo, Tacoronte. Zona 3: Norte. Zona 4: Sur.  
 FUENTE: STDE Cabildo Insular de Tenerife. ELABORACIÓN: Centro de Investigación Turística de Tenerife.

La evolución del turismo francés alojado en la zona en los últimos 6 años refleja un comportamiento negativo con descensos interanuales notables, más acentuados en el sector extrahotelero que en el hotelero.

## 3.2> Zona Norte

Esta zona aloja al 16,58% del turismo francés que visita Tenerife, cuota que ha experimentado un leve incremento de 2,82 puntos respecto al año 2005, en detrimento de la zona Sur.

La zona Norte cierra el año 2006 con un total de 17.598 turistas franceses alojados, lo que supone un incremento respecto al año 2005 del 17,46%, El mercado francés representa para la zona Norte una cuota del 1,6% sobre el total de turistas que se alojan en ella.



# ANÁLISIS DE LA SITUACIÓN DEL MERCADO FRANCÉS

TURISTAS FRANCESES ALOJADOS EN LA ZONA 3 (2002-2006)									
	FRANCESES					Var 03/02	Var 04/03	Var 05/04	Var 06/05
	2002	2003	2004	2005	2006				
Enero	1.216	1.164	1.294	909	981	-4,28%	11,17%	-29,75%	7,92%
Febrero	2.114	1.992	1.681	1.648	1.806	-5,77%	-15,61%	-1,96%	9,59%
Marzo	2.595	2.706	1.785	1.033	1.811	4,28%	-34,04%	-42,13%	75,31%
Abril	2.824	2.668	1.945	2.422	2.396	-5,52%	-27,10%	24,52%	-1,07%
Mayo	2.574	2.969	1.915	1.698	1.570	15,35%	-35,50%	-11,33%	-7,54%
Junio	1.690	1.577	1.050	853	1.010	-6,69%	-33,42%	-18,76%	18,41%
Julio	1.329	1.097	980	1.079	1.298	-17,46%	-10,67%	10,10%	20,30%
Agosto	2.079	1.576	1.103	1.195	1.368	-24,19%	-30,01%	8,34%	14,48%
Septiembre	1.756	1.364	1.173	1.080	1.536	-22,32%	-14,00%	-7,93%	42,22%
Octubre	1.838	1.742	1.785	1.589	1.372	-5,22%	2,47%	-10,98%	-13,66%
Noviembre	1.193	859	661	625	1.056	-28,00%	-23,05%	-5,45%	68,96%
Diciembre	1.063	1.340	1.047	851	1.394	26,06%	-21,87%	-18,72%	63,81%
<b>Total Anual</b>	<b>22.271</b>	<b>21.054</b>	<b>16.419</b>	<b>14.982</b>	<b>17.598</b>	<b>-5,46%</b>	<b>-22,01%</b>	<b>-8,75%</b>	<b>17,46%</b>

ZONA 3: Puerto de La Cruz y Resto del Norte  
FUENTE: STDE Cabildo de Tenerife.  
ELABORACIÓN: Centro de Investigación Turística de Tenerife

En la zona Norte, el turismo francés es más acentuado en los primeros meses del año, especialmente en los meses de febrero, marzo, abril y mayo.

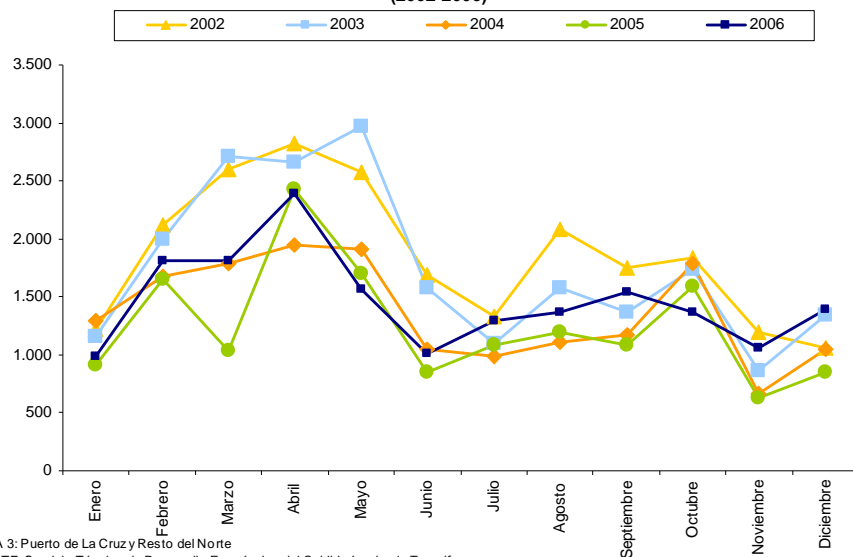
TURISTAS FRANCESES ALOJADOS EN LA ZONA NORTE POR TIPOLOGÍA (2000 - 2006)			
	ZONA 3		
	Hotel	Extra-H	Total
2000	20.603	3.923	24.526
2001	21.553	4.277	25.830
2002	19.392	2.879	22.271
2003	17.390	3.664	21.054
2004	13.973	2.446	16.419
2005	12.571	2.411	14.982
2006	14.979	2.619	17.598

Zona 1: Capital. Zona 2: Laguna, Bajamar, Punta. Hidalgo, Tacoronte. Zona 3: Norte. Zona 4: Sur.  
FUENTE: STDE Cabildo Insular de Tenerife. ELABORACIÓN: Centro de Investigación Turística de Tenerife.

VARIACIÓN TURISTAS FRANCESES ALOJADOS EN LA ZONA NORTE POR TIPOLOGÍA (2000 - 2006)			
	ZONA 3		
	Hotel	Extra-H	Total
2000	-	-	-
2001	4,61%	9,02%	5,32%
2002	-10,03%	-32,69%	-13,78%
2003	-10,32%	27,27%	-5,46%
2004	-19,65%	-33,24%	-22,01%
2005	-10,03%	-1,43%	-8,75%
2006	19,16%	8,63%	17,46%

Zona 1: Capital. Zona 2: Laguna, Bajamar, Punta. Hidalgo, Tacoronte. Zona 3: Norte. Zona 4: Sur.  
FUENTE: STDE Cabildo Insular de Tenerife. ELABORACIÓN: Centro de Investigación Turística de Tenerife.

TURISTAS FRANCESES ALOJADOS EN LA ZONA NORTE  
(2002-2006)



ZONA 3: Puerto de La Cruz y Resto del Norte  
FUENTE: Servicio Técnico de Desarrollo Económico del Cabildo Insular de Tenerife.  
ELABORACIÓN: Centro de Investigación Turística de Tenerife

El año 2006 ha sido favorable para el mercado francés de la zona Norte, registrando un incremento anual del +17,46%, con crecimientos tanto en el sector hotelero (+19,16%) como en el extrahotelero (+8,63%).

El sector hotelero acumuló un total de 14.979 turistas franceses mientras que el extrahotelero registró a un total de 2.619 turistas. A diferencia del conjunto insular, y de la zona Sur, en la zona Norte la distribución alojativa del turismo francés es en un 85,9% hotelera y en un 14,9% extrahotelera, de forma que el peso hotelero se acentúa de manera significativa en esta zona.

# ANÁLISIS DE LA SITUACIÓN DEL MERCADO FRANCÉS

## 3.3> Zona Santa Cruz

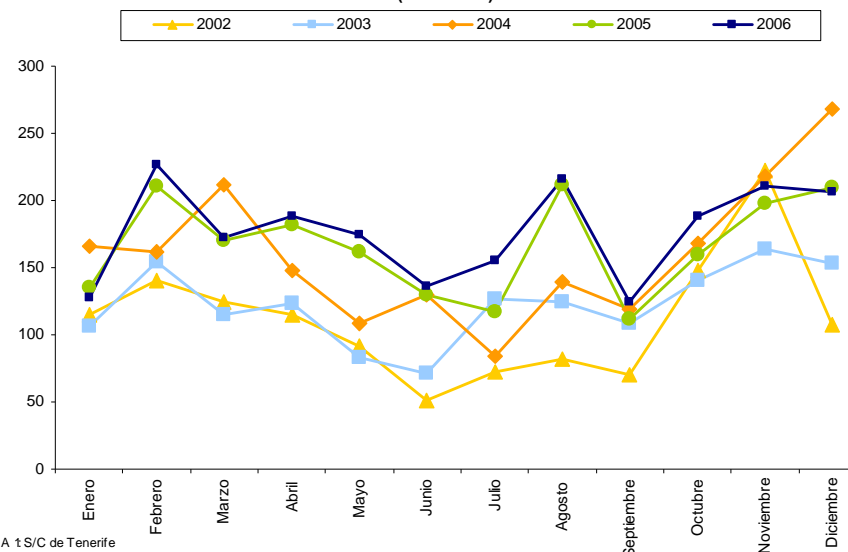
Aloja al 2% del turismo francés que visita Tenerife, cuota que ha experimentado un leve incremento de 0,17 puntos respecto al año 2005.

La zona cierra el año 2006 con un total de 2.125 turistas franceses alojados en establecimientos hoteleros, lo que supone un incremento respecto al año 2005 del 6,3%. El mercado francés representa para la zona una cuota del 1,2% sobre el total de turistas que se alojan en ella.

TURISTAS FRANCESES ALOJADOS EN LA ZONA 1 (2002-2006)									
	FRANCESES					Var 03/02	Var 04/03	Var 05/04	Var 06/05
	2002	2003	2004	2005	2006				
Enero	115	106	166	135	128	-7,83%	56,60%	-18,67%	-5,19%
Febrero	140	154	162	211	227	10,00%	5,19%	30,25%	7,58%
Marzo	124	115	212	170	172	-7,26%	84,35%	-19,81%	1,18%
Abril	115	123	148	182	188	6,96%	20,33%	22,97%	3,30%
Mayo	92	83	109	162	174	-9,78%	31,33%	48,62%	7,41%
Junio	51	71	130	130	136	39,22%	83,10%	0,00%	4,62%
Julio	72	127	84	117	155	76,39%	-33,86%	39,29%	32,48%
Agosto	82	124	139	212	216	51,22%	12,10%	52,52%	1,89%
Septiembre	70	109	119	112	124	55,71%	9,17%	-5,88%	10,71%
Octubre	148	140	168	160	188	-5,41%	20,00%	-4,76%	17,50%
Noviembre	222	164	218	198	211	-26,13%	32,93%	-9,17%	6,57%
Diciembre	107	153	268	210	206	42,99%	75,16%	-21,64%	-1,90%
<b>Total Anual</b>	<b>1.338</b>	<b>1.469</b>	<b>1.923</b>	<b>1.999</b>	<b>2.125</b>	<b>9,79%</b>	<b>30,91%</b>	<b>3,95%</b>	<b>6,30%</b>

ZONA 1: S/C de Tenerife  
 FUENTE: STDE Cabildo de Tenerife.  
 ELABORACIÓN: Centro de Investigación Turística de Tenerife

TURISTAS FRANCESES ALOJADOS EN LA ZONA 1 (2002-2006)



ZONA 1 S/C de Tenerife  
 FUENTE: Servicio Técnico de Desarrollo Económico del Cabildo Insular de Tenerife.  
 ELABORACIÓN: Centro de Investigación Turística de Tenerife

Esta zona evoluciona en los últimos años de manera positiva, registrando crecimientos que han alcanzado incluso el +30% como ocurrió en el año 2004. Por primera vez tras el año 1979, la zona ha vuelto a superar la cifra de los 2000 turistas franceses alojados.

Los meses de febrero, agosto y el último trimestre del año, son los meses de mayor afluencia para la zona de Santa Cruz aunque la evolución mensual de los últimos años muestra una baja estacionalidad de este emisor en la zona de Santa Cruz.

# ANÁLISIS DE LA SITUACIÓN DEL MERCADO FRANCÉS

TURISTAS FRANCESES ALOJADOS EN LA ZONA SANTA CRUZ POR TIPOLOGÍA (2000 - 2006)			
	ZONA 1		
	Hotel	Extra-H	Total
2000	1.323	-	1.323
2001	1.463	-	1.463
2002	1.338	-	1.338
2003	1.469	-	1.469
2004	1.923	-	1.923
2005	1.999	-	1.999
2006	2.125	-	2.125

Zona 1: Capital. Zona 2: Laguna, Bajamar, Punta. Hidalgo, Tacoronte. Zona 3: Norte. Zona 4: Sur.  
FUENTE: STDE Cabildo Insular de Tenerife. ELABORACIÓN: Centro de Investigación Turística de Tenerife.

VARIACIÓN TURISTAS FRANCESES ALOJADOS EN LA ZONA SANTA CRUZ POR TIPOLOGÍA (2000 - 2006)			
	ZONA 1		
	Hotel	Extra-H	Total
2000	-	-	-
2001	10,58%	-	10,58%
2002	-8,54%	-	-8,54%
2003	9,79%	-	9,79%
2004	30,91%	-	30,91%
2005	3,95%	-	3,95%
2006	6,30%	-	6,30%

Zona 1: Capital. Zona 2: Laguna, Bajamar, Punta. Hidalgo, Tacoronte. Zona 3: Norte. Zona 4: Sur.  
FUENTE: STDE Cabildo Insular de Tenerife. ELABORACIÓN: Centro de Investigación Turística de Tenerife.

TURISTAS FRANCESES ALOJADOS EN LA ZONA 2 (2002-2006)									
	FRANCESES								
	2002	2003	2004	2005	2006	Var 03/02	Var 04/03	Var 05/04	Var 06/05
Enero	41	56	55	54	121	36,59%	-1,79%	-1,82%	124,07%
Febrero	192	90	124	139	165	-53,13%	37,78%	12,10%	18,71%
Marzo	70	66	108	109	132	-5,71%	63,64%	0,93%	21,10%
Abril	99	139	160	144	200	40,40%	15,11%	-10,00%	38,89%
Mayo	16	89	44	106	103	456,25%	-50,56%	140,91%	-2,83%
Junio	35	40	38	69	38	14,29%	-5,00%	81,58%	-44,93%
Julio	92	86	63	87	48	-6,52%	-26,74%	38,10%	-44,83%
Agosto	169	131	57	115	61	-22,49%	-56,49%	101,75%	-46,96%
Septiembre	84	54	51	25	95	-35,71%	-5,56%	-50,98%	280,00%
Octubre	110	71	79	112	143	-35,45%	11,27%	41,77%	27,68%
Noviembre	38	59	76	52	74	55,26%	28,81%	-31,58%	42,31%
Diciembre	48	82	147	80	60	70,83%	79,27%	-45,58%	-25,00%
<b>Total Anual</b>	<b>994</b>	<b>963</b>	<b>1.002</b>	<b>1.092</b>	<b>1.240</b>	<b>-3,12%</b>	<b>4,05%</b>	<b>8,98%</b>	<b>13,55%</b>

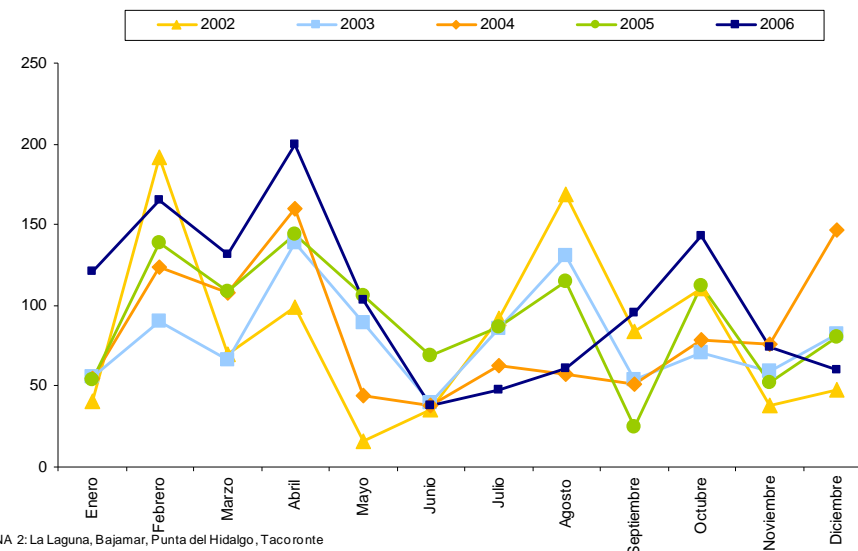
ZONA 2: La Laguna, Bajamar, Punta del Hidalgo, Tacoronte  
FUENTE: STDE Cabildo de Tenerife.  
ELABORACIÓN: Centro de Investigación Turística de Tenerife

## 3.4> Zona La Laguna-Bajamar-La Punta

Aloja al 1,17% del turismo francés que visita Tenerife, cuota que ha experimentado un leve incremento de 0,16 puntos respecto al año 2005.

La zona 2 cierra el año 2006 con un total de 1.240 turistas franceses alojados, lo que supone un incremento respecto al año 2005 del 13,55%, El mercado francés representa para la zona 2 una cuota del 2,2% sobre el total de turistas que se alojan en ella.

TURISTAS FRANCESES ALOJADOS EN LA ZONA 2 (2002-2006)



ZONA 2: La Laguna, Bajamar, Punta del Hidalgo, Tacoronte  
FUENTE: Servicio Técnico de Desarrollo Económico del Cabildo Insular de Tenerife.  
ELABORACIÓN: Centro de Investigación Turística de Tenerife

# ANÁLISIS DE LA SITUACIÓN DEL MERCADO FRANCÉS

En la zona de La Laguna-Bajamar-La Punta, se constata una concentración de este mercado concentrada en el primer cuatrimestre del año y en los meses de septiembre y octubre.

TURISTAS FRANCESES ALOJADOS EN LA ZONA 2 POR TIPOLOGÍA (2000 - 2006)			
	ZONA 2		
	Hotel	Extra-H	Total
2000	614	249	863
2001	590	236	826
2002	607	387	994
2003	712	251	963
2004	819	183	1.002
2005	864	228	1.092
2006	1.102	138	1.240

Zona 1: Capital. Zona 2: Laguna, Bajamar, Punta. Hidalgo, Tacoronte. Zona 3: Norte. Zona 4: Sur.  
FUENTE: STDE Cabildo Insular de Tenerife. ELABORACIÓN: Centro de Investigación Turística de Tenerife.

VARIACIÓN TURISTAS FRANCESES ALOJADOS EN LA ZONA 2 POR TIPOLOGÍA (2000 - 2006)			
	ZONA 2		
	Hotel	Extra-H	Total
2000	-	-	-
2001	-3,91%	-5,22%	-4,29%
2002	2,88%	63,98%	20,34%
2003	17,30%	-35,14%	-3,12%
2004	15,03%	-27,09%	4,05%
2005	5,49%	24,59%	8,98%
2006	27,55%	-39,47%	13,55%

Zona 1: Capital. Zona 2: Laguna, Bajamar, Punta. Hidalgo, Tacoronte. Zona 3: Norte. Zona 4: Sur.  
FUENTE: STDE Cabildo Insular de Tenerife. ELABORACIÓN: Centro de Investigación Turística de Tenerife.

El año 2006 ha sido un buen año para la zona en lo que a este emisor respecta, registrando un incremento anual del +13,55%, favorecido por la buena ocupación en el sector hotelero, que con un total de 1.102 turistas alojados, experimenta un crecimiento del 27,55%. En cambio, el sector extrahotelero registró un total de 138 turistas, con un descenso del 39,47% respecto al año 2005.

Este emisor se decanta en la zona, en un 88,9%, por el sector hotelero, mientras que el 11,1% restante, se aloja en establecimientos extrahoteleros.

## 4. Pasajeros franceses en aeropuertos de Tenerife

Según las estadísticas de Aena para Tenerife, el número de pasajeros procedentes de Francia en el año 2006 ascendió a 63.013, con un descenso respecto al año 2005 del 11,9%. El aeropuerto de Tenerife Sur es el que canaliza el 95,4% del pasaje mientras que el restante 4,6% llega a través del aeropuerto de Los Rodeos.

Los aeropuertos franceses con los que Tenerife ha mantenido conexiones en el año 2006 así como sus cuotas se detallan a continuación:

- PARIS/ CHARLES DE GAULLE (25,08%)
- PARIS /ORLY (18,98%)
- MULHOUSE-BASEL/EUROAPT FRANCES (17,60%)
- NANTES / ATLANTIQUE (14,24%)
- LYON /SATOLAS (8,60%)
- LILLE /LESQUIN (6,36%)
- TOULOUSE /BLAGNAC (6,20%)
- BREST / GUIPAVAS (1,12%)
- DEAUVILLE/SAINT GATIEN (0,55%)
- BURDEOS (0,43%)
- MONTPELLIER /FREJORGUES (0,28%)
- MARSELLA (0,28%)
- ESTRASBURGO /ENTZHEIM (0,26%)
- PARIS /LE BOURGET (0,01%)
- Otros (0,01%)

Las compañías que han operado rutas Tenerife-Francia en el año 2006 son las siguientes:

- AIGLE AZUR
- AIR EUROPA
- AIR MEDITERRANEE
- AUSTRIAN AIRLINES
- BINTER CANARIAS
- BLUELINE AIRLINES
- EUROPE AIRPOST
- FUTURA INTERNACIONAL
- HAPAG-LLOYD FLUGGESELLSCHAFT
- IBERWORLD
- LTE INTERNATIONAL AIRWAYS S.A.
- SOCIETE FINANCIERE AEROPOSTALE
- SPANAIR
- THOMAS COOK AIRLINESBELGIUM
- TRAVEL SERVIS SRO

Compañías que en años anteriores operaban con Tenerife y que en el año 2006 han dejado de hacerlo:

- AIR HORIZONS
- EUROPEAN AVIATION AIR CHARTER
- VISIG OPERACIONES AEREAS, S.A.

Compañías que en los dos últimos años no mantenían conexiones con Tenerife y que en el año 2006 han iniciado operaciones, destacan:

- AUSTRIAN AIRLINES
- BINTER CANARIAS
- EUROPE AIRPOST
- TRAVEL SERVIS SRO.

## 5. Características del turismo francés que visita Tenerife 2006

---

Los datos de la Encuesta al Turismo Receptivo del Cabildo de Tenerife para 2006 apuntan las siguientes características destacadas de los turistas franceses que han visitado la Isla.

### 5.1> Edad

---

Turista ligeramente mayor que el promedio de visitantes. La media de edad del turista francés es de 44,24 años, frente a los 43,93 años del promedio de visitantes.

### 5.2> Acompañantes

---

Viaja en pareja, destacando de manera importante en este mercado el turismo familiar y el de grupos de amigos. El 49,07% de los franceses viaja en pareja, mientras que un 30,86% lo hace en familia y un 6,69% con amigos, superando al promedio de nacionalidades en estas dos modalidades. El 15,24% de los turistas franceses viaja con niños en su grupo, superando al promedio en 1,2 puntos. Sin embargo, la presencia de niños se ha reducido respecto al 2005 en un 9,4%.

### 5.3> Nivel de renta familiar

---

También destaca, igual que los españoles e italianos, por un nivel de renta media familiar inferior al promedio, aunque se incrementa en 2006.

El nivel de renta medio familiar del turista francés asciende a 38.300€, habiendo incrementado el nivel de ingresos un +1,63% respecto al año 2005. Este nivel de renta es inferior al promedio de nacionalidades en un 11,85%.

### 5.4> Gasto turístico

---

A diferencia de los italianos y españoles, el francés paga en origen una cantidad superior al promedio de visitantes pero sin embargo efectúa en destino un gasto inferior. Sus principales partidas de gasto en destino las destina compras, excursiones, coche de alquiler y restaurantes. El gasto que efectúan los franceses en restaurantes se incrementa en 2006 pero sin embargo se reduce la cantidad gastada en compras.

El gasto total efectuado por el turista francés que visita Tenerife es de 1043,76 euros, experimentando un incremento de un +0,77% respecto al año anterior. El turista francés destina un presupuesto un 4,04% superior al promedio de nacionalidades, con la peculiaridad de que es en origen donde desembolsa el 71% de su presupuesto. Este mayor gasto en origen frente al que realiza en destino, es consecuencia directa de la modalidad de contratación que realiza, y que en un 77,7% es el paquete, en régimen de *all inclusive*, pensión completa y media pensión.

Así, en origen su gasto asciende a 742,84 euros (con un incremento del +4,79%) mientras que 312,21 euros corresponden a gastos en el propio destino, partida que registra un -5,89% de reducción respecto a 2005.

En destino, las principales partidas de gasto del turista francés, son las compras, las comidas en restaurantes (aunque su gasto es inferior al

promedio) y las excursiones organizadas (gasto superior al promedio) y en alquiler de coche (gasto superior al promedio). El gasto en excursiones organizadas, como el gasto en restaurantes, experimentan incrementos respecto al año anterior, mientras que el gasto en compras, se reduce.

El gasto en origen por turista y día asciende a 78,83 euros (-0,33% respecto a 2005) mientras que el gasto diario en destino es de 31,76 euros (-8,81%).

## 5.5> Fidelidad

---

Es de los mercados de menor nivel de fidelidad a la isla, casi 25 puntos inferior al promedio y se reduce en el último año.

El nivel de repetición del turista francés es del 33,1%, produciéndose una reducción de 8 puntos respecto al año anterior. De igual modo, el nivel de fidelidad del turista francés con el destino Tenerife es 24,5 puntos inferior al nivel de fidelidad del destino (57,57%).

## 5.6> Zona alojamiento

---

El turismo francés se aloja fundamentalmente en Las Américas (44,24%, con un incremento de 4 puntos), en los Centros Secundarios del Sur (27,88%, con un descenso de 4,5 puntos) y en El Puerto de La Cruz (se aloja el 15,99%, con un incremento de 3,84 puntos). Un porcentaje destacado de turismo francés elige para su estancia en Tenerife los Centros secundarios del Sur (28%).

## 5.7> Alojamiento

---

El 60,22% de los turistas franceses se decanta por los establecimientos hoteleros, experimentando un crecimiento de un +10,45%. Supera al promedio de nacionalidades en esta modalidad alojativa en 12,62 puntos.

Un 14,13% de los turistas franceses se alojan en apartamentos (-19%) y un 10,41% se aloja en la modalidad de time sharing, cifra similar al promedio de nacionalidades y que experimenta un descenso de 3,3 puntos porcentuales.

Por categorías, un 48,7% de los franceses se decanta por el hotel de 4\*, cifra que experimenta un incremento del 15,8%. En esta modalidad, el turismo francés supera al promedio en 12,29 puntos. En 5\* se aloja el 4,83% de los turistas, incrementándose levemente respecto al año 2005.

La categoría de los apartamentos más demandados por los franceses, es la de 3 llaves, donde se aloja el 13,75%.

## 5.8> Estancia media

---

Su estancia media en la isla es ligeramente superior a las del promedio y se incrementa en 2006, factor que incide en recortes de su gasto. La estancia media del turista francés se sitúa en 9,81 días, experimentando un incremento respecto al año 2005 de 0,27 días, estancia media que es superior a la promedio en 0,41 días.



## 5.9> Contratación de viaje a Tenerife

---

Utiliza la contratación de "paquete turístico" en agencia de viajes. Además y en contra de las tendencias, se incrementa la contratación de paquetes en este mercado, igual que ocurre en el mercado italiano.

La contratación de paquete turístico alcanza un 77,7% en el mercado francés, cifra superior al conjunto de nacionalidades en 15,07 puntos. Esa contratación del paquete, se realiza mayoritariamente en agencias de viajes en origen (70,26%) mientras que en agencias virtuales tan sólo lo hace el 7,43% de los franceses. Ambas modalidades experimentan un incremento, que se sitúa en las agencias reales en un +14% y en agencias virtuales en un +40%.

El turista francés suele decantarse por la media pensión (34%), la pensión completa (10,4%) y el "todo incluido" (17%). Sin embargo estas últimas modalidades pierden peso en el último año, ganándolo por el contrario el alojamiento sin régimen alimenticio. Más de un 8% de los franceses posee alojamiento en propiedad en la isla.

Por tanto, la vía de comercialización para este mercado sigue siendo la tradicional, a través de agencias reales en origen, dado el escaso uso de Internet y la baja contratación online de este emisor.

Entre los servicios contratados en origen, la modalidad más utilizada por los turistas franceses, es la contratación del vuelo y alojamiento con media pensión (34,2%), destacando también por encima de la media en pensión completa (10,41%) y la modalidad all inclusive (17,10%).

Entre los servicios contratados en el país de origen, el alquiler de coche está muy extendido entre este emisor, dado que el 15,68% de los mismos, contrata coche de alquiler en su origen, cifra que además se incrementa un 38,6%. También destaca por encima del promedio, en la contratación de excursiones organizadas, excursiones que se incluyen en el paquete.

## 5.10> Internet

---

El uso de Internet en el mercado francés es muy escaso, apenas un 37,5%, empleándose especialmente para consulta de información. No obstante se incrementa en 2006 el uso de Internet un 19% para efectuar compras de servicios turísticos.

Los turistas franceses utilizan Internet en un 22,68% sólo para realizar consultas sobre el destino, mientras que un 12,64% realiza la compra.

## 5.11> Antelación de las reservas

---

El turista francés es previsor en la contratación de su vuelo y alojamiento, ya que los contrata con una antelación superior a los 73 días de la fecha de salida. En este sentido, se sitúa en una antelación en torno al promedio de nacionalidades.

## 5.12> Escalas del vuelo a Tenerife

---

Un 38,66% de los turistas franceses en su trayecto a Tenerife ha realizado escala en otros aeropuertos, cifra que es muy superior al promedio de nacionalidades en 29,17 puntos. Esas escalas se realizan



# EL PERFIL DEL TURISTA FRANCÉS DE TENERIFE

mayoritariamente en la Península (aeropuerto de Madrid Barajas) , la propia Francia (aeropuerto de Toulouse) y Bélgica (aeropuerto de Oostende).

## 5.13> Transfer aeropuerto-alojamiento

---

El transfer entre el aeropuerto y alojamiento, lo hace fundamentalmente en bus turístico (61,34%) (incluido en el paquete), sobresaliendo por encima del promedio en esta modalidad en 11,5 puntos. Otras modalidades de transfer son el coche privado o alquiler (21,19%), superior al promedio en 3,8 puntos.

## 5.14> Actividades realizadas durante la estancia

---

Turista altamente activo durante su estancia y eligiendo como actividades preferentes las visitas a parques temáticos, la observación de ballenas, el senderismo y los deportes náuticos. Un 19% de los franceses que nos visitan también viajan a otra isla Canaria.

Un 68,4% de los turistas franceses señala realizar algún tipo de actividad en Tenerife, cifra que se sitúa un 26,36% por encima de la media.

Las actividades más practicadas por los turistas franceses son las visitas a parques temáticos (40,15%), la práctica de senderismo (22,68%), la visita a otras islas canarias (18,96%) y la observación de ballenas (13,75%).

Representa el 2,1% de los usuarios extranjeros de golf en Tenerife.

Para la marca Tenerife Natural, este emisor, junto con los nórdicos y especialmente finlandeses y noruegos, resultan estratégicos de cara a la promoción de los valores naturales y de los productos de senderismo de la Isla.

## 5.15> Visitas turísticas en la isla

---

El turista francés también visita los lugares de interés de la Isla, visitas que realizan en coche de alquiler o excursión organizada. Valora especialmente los espacios naturales de la Isla y sus pueblos más pintorescos.

El 83,27% de los franceses señala haber realizado alguna excursión a lugares de interés de la Isla, situándose por encima del promedio de nacionalidades (56,96%).

Estas excursiones suelen realizarlas en coche de alquiler (54,28%) y a través de excursión organizada (33,46%).

## 5.16> Motivación del viaje

---

Igual que en la mayoría de las nacionalidades, el clima y la playa es la principal motivación de los franceses, destaca también su elevado interés por el disfrute de la familia, las actividades deportivas, la naturaleza, el turismo rural y los "viajes de novios". Este visitante se siente atraído por otros aspectos de la Isla tales como sus precios económicos, el mar y actividades en la naturaleza.

## **5.17> Índice de satisfacción general con el viaje a Tenerife**

---

La satisfacción media del turista francés con su viaje a Tenerife se sitúa en una escala de 0 a 10, en 7,39 puntos, inferior al promedio de nacionalidades (7,49). Esta satisfacción evoluciona negativamente, con una pérdida de 0,04 puntos respecto al año anterior.

## **5.18> Los aspectos más satisfactorios**

---

Se muestra satisfecho con el clima, el paisaje, la naturaleza y la sensación de seguridad personal.

Los elementos de mayor satisfacción para el turista francés, son los factores ambientales y alojativos de la isla, entre los que destacan la temperatura, el trato en el alojamiento, la calidad del alojamiento, sus piscinas. Además de ellos se muestran muy contentos con la seguridad personal, el paisaje natural y las actividades en la naturaleza.

## **5.19> Los aspectos menos satisfactorios**

---

Se muestra algo menos satisfecho con el destino que la media de visitante, incidiendo en esta valoración algunos factores tales como: los problemas que percibe este mercado de la calidad ambiental de las zonas turísticas; la insuficiente información turística que en muchas ocasiones no está disponible en francés, su descontento con la oferta gastronómica, la falta de ocio nocturno, el deterioro del paisaje o ausencia de señas de identidad.

El francés se queja del exceso de ruidos y la suciedad, de la mala oferta de restauración en los alojamientos, de la excesiva masificación turística con la consiguiente pérdida de identidad y deterioro del paisaje, las obras, malas playas, la congestión de tráfico o del trato en general.