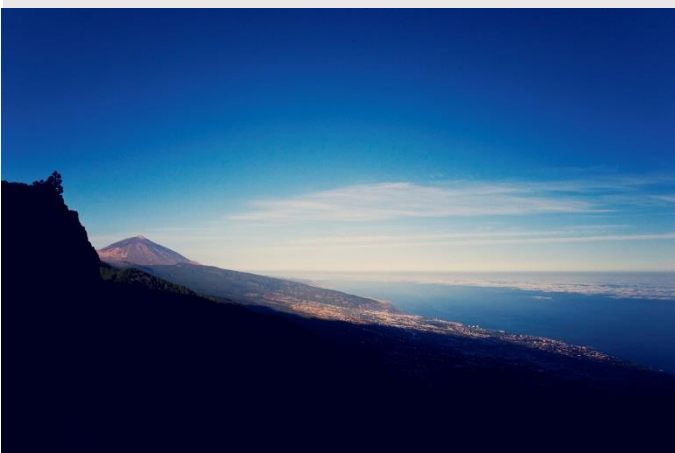


# SITUACIÓN TURÍSTICA DE TENERIFE

Balance mayo 2016



## SITUACIÓN TURÍSTICA DE TENERIFE

### Mayo 2016

(Datos 79,4% definitivos)

#### *Situación turística: mayo 2016*

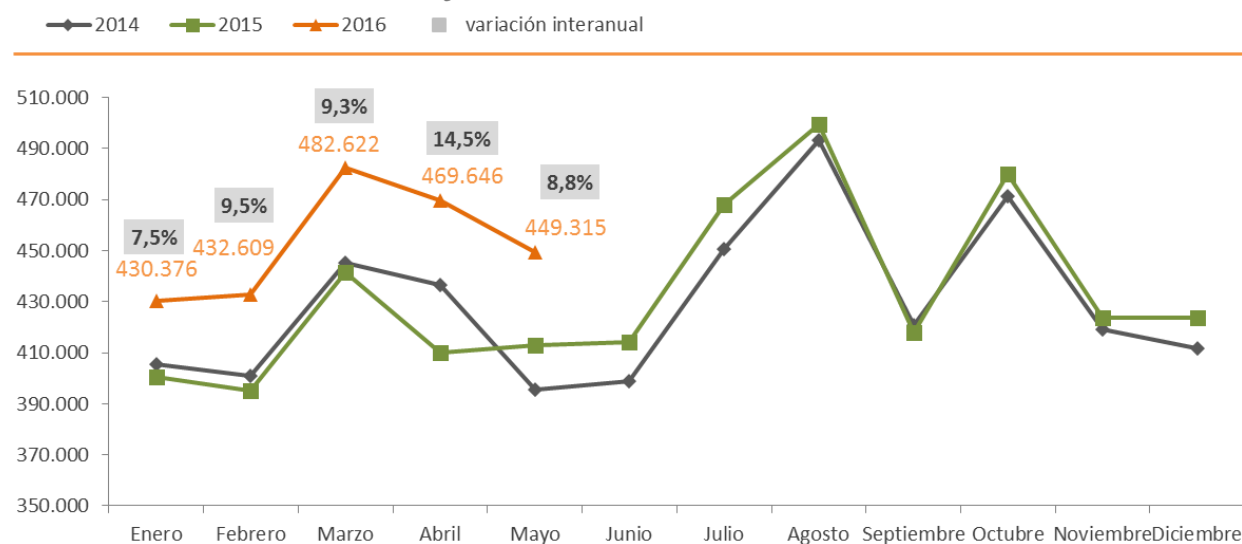
#### Turismo alojado

La cifra de alojados en Tenerife en el mes de marzo de 2016 ascendió a 449.315 turistas, un +8,8% superior a la registrada el mismo mes de 2015.

Los establecimientos hoteleros registraron gran dinamismo en el mes, con un aumento del +12,9% y un total de 310.930 alojados, mientras que en la rama extrahotelera, el incremento de alojados fue de un +0,6%, para un total de 138.385 turistas.

La zona Sur incrementa su turismo alojado un +7,1%, y un +17,4% la zona Norte.

#### Evolución del turismo alojado en Tenerife



FUENTE: Desarrollo Económico, Cabildo Insular de Tenerife. ELABORACIÓN: Turismo de Tenerife

#### Pernoctaciones y estancia media

El turismo alojado en Tenerife durante el mes de mayo generó 3.163.313 pernoctaciones, un +12,8% más que en el mismo mes de 2015. Un incremento más acentuado que el aumento de la cifra de



alojados, dado que se produce una ampliación de la estancia media en el mes (7,04 días de media; +0,25 puntos).

En los hoteles se registraron un total de 2.097.994 pernoctaciones, un +15,9% más que en el mismo mes de 2015. De igual forma se incrementan un +7,2% las pernoctaciones en los establecimientos extrahoteleros, para un total de 1.065.319 pernoctaciones.

La duración media de la estancia en los hoteles se incrementa en +0,18 puntos en el mes, para una permanencia media de 6,75 días. En los establecimientos extrahoteleros la estancia media fue de 7,70 días (+0,47 puntos).

### Índices de ocupación

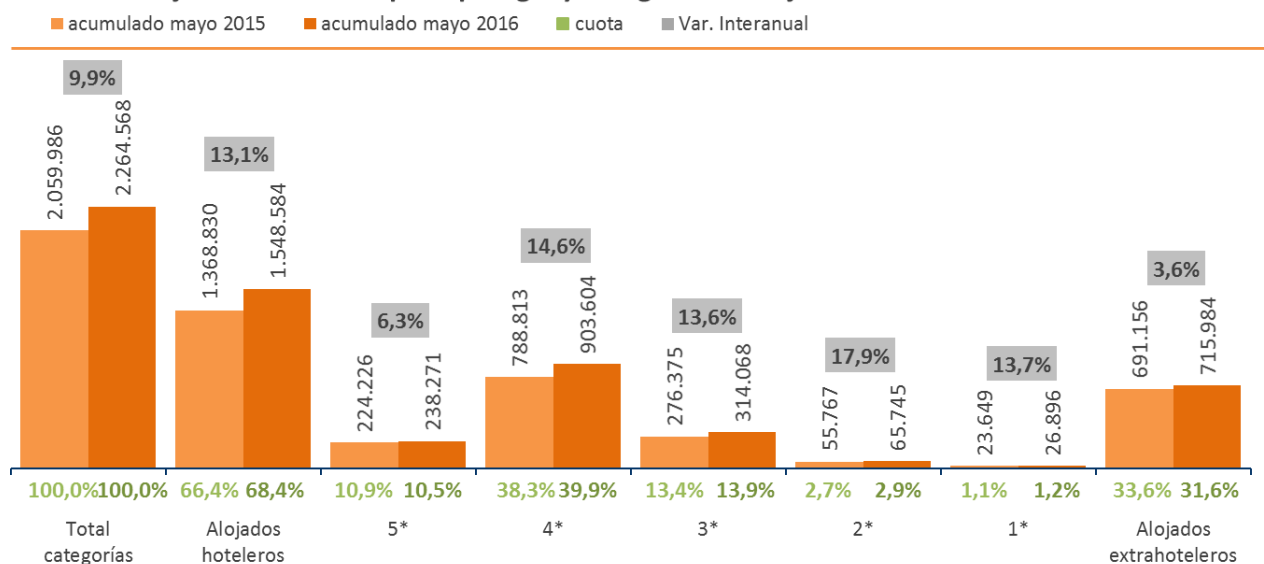
Los índices de ocupación de los establecimientos alojativos de la Isla se situaron en un 64,5% de media, aumentando un +14,9% respecto al índice registrado en el año anterior. Los hoteles tuvieron una ocupación media del 73,1% (+12,6%), mientras que la ocupación en los establecimientos extrahoteleros mejoró un +16,2%, para una ocupación media del 52,2%.

## Situación turística. Período acumulado mayo 2016

### Turismo alojado

Los cinco primeros meses del año acumulan una cifra de 2.264.568 alojados en la isla y un incremento del +9,9% respecto con igual período del año anterior. El segmento hotelero registra un incremento del +13,1%, para una cifra global de 1.548.584 alojados. Aunque también positivo, el crecimiento de alojados en establecimientos extrahoteleros es más moderado (+3,6%), para una cifra de 715.984 turistas en los cinco meses.

#### Turismo alojado en Tenerife por tipología y categoría de alojamiento



FUENTE: Desarrollo Económico, Cabildo Insular de Tenerife. ELABORACIÓN: Turismo de Tenerife

Todas las categorías hoteleras registran buenos resultados en el acumulado a mayo 2016; aumenta la cifra de alojados en 5\* un +6,3%, en los establecimientos de 4\* un +14,6%, y en los hoteles de 3\* un +13,6%. También el balance es positivo en los hoteles de 2\* (+17,9%) y los de 1\* (+13,7%).

### Pernoctaciones y estancia media

Las pernoctaciones acumuladas en estos cinco meses suman 17.100.454 estancias, un +7,2% más que las registradas en el mismo período del año anterior. Los establecimientos hoteleros incrementan las pernoctaciones un +12,1% (11.093.559 pernoctaciones totales), mientras que los extrahoteleros registran una disminución del -0,9% (6.006.895 pernoctaciones totales).



La estancia media en la isla se situó en 7,55 días de media, acumulando un descenso en el período de -0,20 puntos. Se reduce la estancia tanto en los hoteles (-0,07 puntos, para una media de 7,16 días), como en los establecimientos extrahoteleros (-0,38 puntos, y una media de 8,39 días de estancia).

### Índices de ocupación

El índice de ocupación en los cinco primeros meses del año se ha situado en un 71,1%, un +8,4% superior al registrado en el mismo periodo de 2015. Con una ocupación hotelera del 78,9%, un +8,2% superior a la del año anterior. A pesar del descenso en sus pernoctaciones, también los establecimientos extrahoteleros mejoran su ocupación un +6,8%, con una ocupación media del 60,1%, favorecida por la salida de plazas del mercado en esta tipología.

Aumenta la ocupación en todas las categorías hoteleras; los establecimientos de 5\*, con una ocupación del 78,5%, registran un crecimiento de un +6,7% en estos cinco meses del año. Los hoteles de 4\* incrementan la ocupación un +6,3%, para un índice del 82,1%, mientras que los establecimientos de 3\* sitúan su ocupación en un 74,8% (+12,8%). También se incrementa la ocupación en los hoteles de 2\* un +17,9% situándose en un índice el 55%, mientras que en los de 1\* el incremento ha sido del +9,3% (57,2% de ocupación media).

### Mercados emisores

El **mercado nacional** acumula en los cinco primeros meses del año un total de 421.370 alojados, lo que supone un incremento del +2% respecto a las cifras que registró en el mismo periodo del año anterior. De estos, 253.771 son residentes en la Península (+13,3%), mientras que, 167.599 son residentes canarios (-11,3%).

El **turismo internacional** acumula en el periodo 1.843.198 alojados, un +11,9% superior a la cifra registrada en el mismo periodo de 2015. A excepción de los mercados nórdicos y del mercado austriaco, en los que se registra un descenso de alojados, los restantes mercados extranjeros ganan afluencia en el acumulado de los cinco primeros meses del año:

El turismo **británico** incrementa su presencia en la isla un +20,6%, con una cifra acumulada de 802.106 alojados en estos cinco meses del año. La cifra de llegadas de pasajeros procedentes de aeropuertos británicos también registra un aumento del tráfico aéreo en el período de un +17,8%.

El mercado **alemán** registra una cifra de 277.865 turistas hasta mayo, un +8,9% superior al mismo período del año anterior. En esta misma línea de crecimiento se sitúa la llegada de pasajeros desde Alemania, que acumula en el año un aumento de un +9%, según datos de AENA.

El turismo **italiano** continúa aumentando en Tenerife (+14,7%), con un total de 68.622 turistas alojados en los cinco meses. Este dinamismo también se refleja en los datos de tráfico de pasajeros desde aeropuertos italianos, que recogen un incremento del +14,2% en llegadas de pasajeros.

El mercado **francés** acumula hasta mayo un incremento del +3,3%, con un total de 78.710 alojados; sin embargo, la llegada de pasajeros desde Francia en este periodo descendió un -1,7%. Hemos de tener en consideración que, aproximadamente un 30% del turismo francés viaja a Tenerife, lo hace desde aeropuertos de otros países, principalmente belgas, españoles y suizos.

También evolucionan positivamente el mercado **holandés** (+18%), con un cómputo total de 70.216 alojados, y el mercado **belga**, con un balance de 65.395 alojados en lo que va de año, registra un incremento del +4,8%. El tráfico de pasajeros desde estos dos países registra un incremento del +28,8% en el caso de Holanda, y del +12,6% desde aeropuertos belgas.

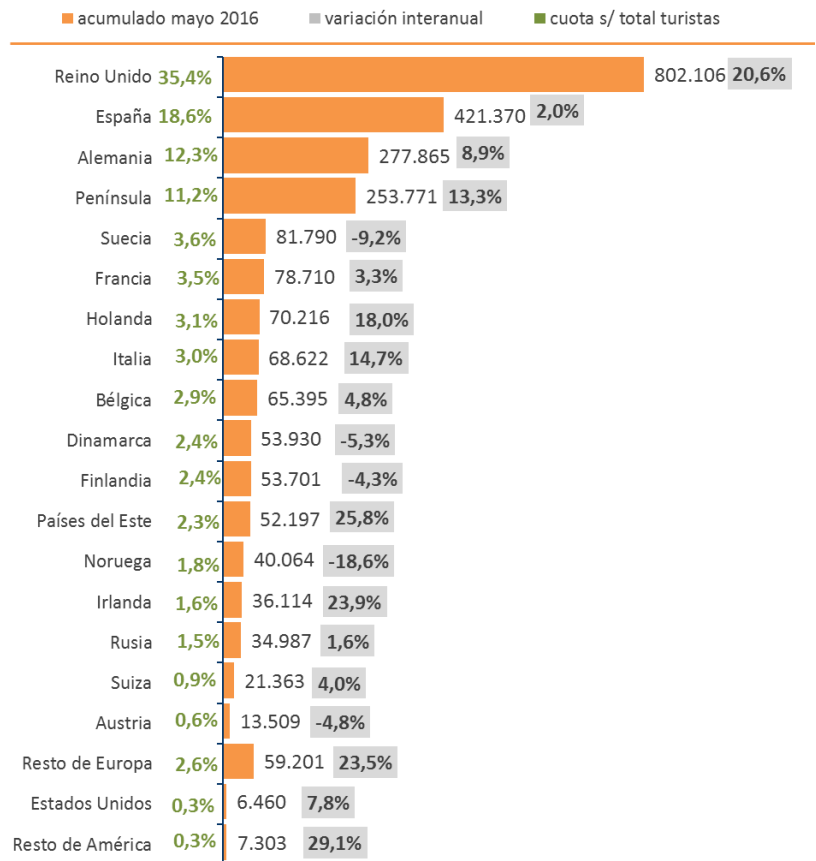
Del mismo modo evoluciona muy positivamente el turismo **irlandés**, con 36.114 alojados en el período y un incremento del +23,9%. También aumenta la llegada de pasajeros desde Irlanda un +31,5%.

El turismo **suizo** registra en el periodo un incremento de alojados del +4% (21.363 turistas alojados), con crecimiento también de llegadas de pasajeros desde este país.

El turismo **norteamericano** acumula en los cinco meses 6.460 alojados, un +7,8% más que en el año anterior. Un mercado que llega a la isla, principalmente, vía aeropuertos nacionales, y por tanto, registrado en el tráfico aéreo peninsular, o a través de aeropuertos británicos o alemanes.

Se mantiene el crecimiento del turismo procedente de los **Países del Este**, que registran en estos cinco primeros meses del año un incremento del +25,8%, con un total de 52.197 alojados. De ellos, destaca la expansión de mercados como Polonia y República Checa, que aunque no se disponga de datos desagregados de alojados, las cifras de llegadas de pasajeros muestran un incremento de llegadas del 36,9% desde Polonia, y del +13% desde República Checa.

### Turismo alojado en Tenerife por nacionalidad



FUENTE: Desarrollo Económico, Cabildo Insular de Tenerife. ELABORACIÓN: Turismo de Tenerife



La recuperación del mercado ruso se muestra en un balance acumulado en estos cinco meses de 34.987 turistas, y aumento del +1,6%, tras tres meses de crecimiento. Un incremento que se mantiene por debajo del registrado en la llegada de pasajeros (+9,5%), dado que los aeropuertos están canalizando en torno al 10% de vuelos con origen en otros países, fundamentalmente de China, Ukraine y Moldova, así como Israel, Kazakhstan o Belarus. Y otros países del Área de Oriente (Latvia, Armenia, Azerbaijan, Lithuania, Kyrgyzstan, Georgia, India, etc.).

En lo que concierne a los **mercados nórdicos**, todos ellos mantienen un balance negativo en el acumulado hasta mayo de 2016: el mercado sueco desciende un -9,2%; el noruego un -18,6%; el danés un -5,3% y el mercado finlandés un -4,3%. El tráfico aéreo desde estos cuatro países también acusa descenso de llegadas de pasajeros, salvo en el caso de Dinamarca, país que canaliza también vuelos des otros mercados nórdicos, así como del mercado alemán.

También es negativo el balance alojativo de turismo **austriaco** (-4,8%).

## *Indicadores zonales (acumulado mayo 2016)*

---

### Zona Sur

La zona Sur de la Isla acumula hasta mayo de 2016 un incremento de alojados del +8,5%, con una cifra de 1.756.729 turistas en sus establecimientos.

Los hoteles de la zona registran un aumento de turismo del +13%, con un total de 1.141.190 alojados. Por su parte, los alojamientos extrahoteleros registran un incremento del +1% en los primeros cinco meses del año, contabilizando un total de 615.539 alojados.

Las pernoctaciones registradas en los establecimientos alojativos de la zona se incrementan un +5,7%, para un total de 13.914.978 estancias. Se produce un descenso en la estancia media (-0,21 puntos), que se sitúa en 7,92 días de media en el periodo.

Aumentan las pernoctaciones en los establecimientos hoteleros de la zona un +12,1%, contabilizándose un total de 11.093.559 pernoctaciones. La duración de la estancia en los hoteles ha sido de 7,64 días, -0,09 puntos inferior a la del año anterior. Por su parte, en los establecimientos extrahoteleros las pernoctaciones se reducen un -3,1% (5.196.615 pernoctaciones), debido a la reducción de la estancia media en -0,36 puntos, con una media de estancia de 8,44 días.

Los establecimientos alojativos de la zona Sur registran una ocupación media del 71,6%, un +7% superior a la de 2015. En los hoteles, la ocupación ha sido del 80,9%, acumulando un crecimiento del +6,5%. Mientras tanto, pese a la leve reducción de las pernoctaciones, los establecimientos



extrahoteleros registraron un 60,1% de ocupación, con un crecimiento del +5,3%, favorecida por la salida de plazas extrahoteleras del mercado (-8,6%).

El turismo nacional, que lleva descendiendo en la zona Sur desde noviembre 2015, acumula en estos meses de 2016 una pérdida del -9,9%, siendo la única zona de la Isla que acumula pérdidas de mercado nacional en el acumulado del año. Por el contrario, el turismo extranjero experimenta un crecimiento del +11,1%.

El mercado británico aumenta su presencia un 19,7% en el Sur. También registran resultados positivos en la zona el mercado alemán (+8,2%), el italiano (+13,5%), el turismo holandés (+17,4%) y el belga (+3,7%). Crece igualmente el turismo irlandés (+23,2%), suizo (+0,1%), el turismo procedente de Rusia (+2,3%) y de Países del Este (+21,6%).

Por el contrario, desciende el turismo noruego (-18,9%), sueco (-12%), finlandés (-8,6%) y el danés (-1,5%). Y la zona también pierde afluencia del mercado francés (-0,4%), austriaco (-9,6%) y norteamericano (-8,5%).

### La zona Norte

El balance alojativo en zona Norte durante los primeros cinco meses de 2016 registra un crecimiento del +15,4%, para un total de 384.772 turistas alojados en sus establecimientos.

Los hoteles de la zona, con 288.045 alojados, incrementan la cifra de alojados un +13,4%, mientras que en los establecimientos extrahoteleros el crecimiento alcanza el +21,6%, para un total de 96.727 alojados. Un incremento en la tipología extrahotelera de la zona Norte muy superior al resultado que registra el conjunto insular (+3,6%).

El Norte ha registrado un total de 2.871.801 pernoctaciones, un +14% más que las registradas en el mismo periodo del año anterior. En los hoteles se contabilizaron 2.087.575 pernoctaciones (+13,4%) y en los establecimientos extrahoteleros la cifra ha sido de 784.226 pernoctaciones (+15,6%).

La estancia media en la zona Norte ha sido de 7,46 días de media, reduciéndose en -0,09 puntos en relación al mismo periodo del año anterior. Se mantiene estable la estancia media en los establecimientos hoteleros, situándose en 7,25 días, pero se reduce en -0,42 puntos la media de estancia en la tipología extrahotelera, donde los turistas permanecen 8,11 días de media.

La ocupación media en los establecimientos del Norte ha sido de un 70,3%, con un crecimiento del +15,5% respecto al año anterior. Aumenta la ocupación hotelera un +14,2% (IO 74,5%), y en los establecimientos extrahoteleros un +18,6% (IO 61,2%).

En relación a sus mercados emisores, el turismo español, principal mercado de la zona, acumula un incremento del +13,2%, mientras que el turismo extranjero crece un +17%. En ambos casos, crecimientos por encima de la media insular.





Aumenta el turismo alemán (+10,5%) y el británico (+42,6%) en estos meses, así como dos de sus emisores nórdicos: finlandeses (+9,8%) y suecos (+27,5%), pese a caer en el total insular. Por el contrario, la zona pierde turismo noruego (-15,2%) y danés (-34%).

Otros mercados que aumenta en la zona son el francés (+11,4%), el italiano (+29,8%), el holandés (+24,2%) y el belga (+39,1%), registrando también incrementos en los mercados de Países del Este (+65,8%), el suizo (+22,2%), el austriaco (+9,7%) y el irlandés (+34,8%).

La zona Norte acusa una caída del -9,8% en el mercado ruso.

## INDICADORES (Ac. mayo 2016)

Nº DE TURISTAS ALOJADOS POR NACIONALIDAD Y VARIACIÓN DE LA AFLUENCIA  
RESPECTO AL AÑO ANTERIOR SEGÚN ZONAS  
**acumulado mayo 2016**

	TENERIFE		ZONA 1 Santa Cruz		ZONA 2 La Laguna-Bajamar-La Punta		ZONA 3 Norte		ZONA 4 Sur	
	Alojados acumulado	var interanual	Alojados acumulado	var interanual	Alojados acumulado	var interanual	Alojados acumulado	var interanual	Alojados acumulado	var interanual
<b>España</b>	<b>421.370</b>	<b>2,0%</b>	<b>71.220</b>	<b>12,2%</b>	<b>8.272</b>	<b>17,0%</b>	<b>162.955</b>	<b>13,2%</b>	<b>178.923</b>	<b>-9,9%</b>
Res. Tenerife	112.467	-3,9%	-	-	-	-	-	-	-	-
Res. Otras Islas canarias	55.132	-23,4%	-	-	-	-	-	-	-	-
Res. Península	253.771	13,3%	-	-	-	-	-	-	-	-
Holanda	70.216	18,0%	745	20,9%	491	57,4%	3.552	24,2%	65.428	17,4%
Bélgica	65.395	4,8%	620	0,2%	300	59,6%	2.299	39,1%	62.176	3,7%
Alemania	277.865	8,9%	4.667	4,0%	3.882	0,8%	103.037	10,5%	166.279	8,2%
Francia	78.710	3,3%	3.664	35,5%	1.797	38,6%	12.713	11,4%	60.536	-0,4%
Reino Unido	802.106	20,6%	4.865	27,9%	1.100	94,3%	31.986	42,6%	764.155	19,7%
Irlanda	36.114	23,9%	542	37,6%	89	11,3%	1.805	34,8%	33.678	23,2%
Italia	68.622	14,7%	3.372	12,5%	634	14,2%	5.755	29,8%	58.861	13,5%
Paises Nórdicos	229.485	-9,1%	4.936	-9,3%	317	53,9%	29.133	0,5%	195.099	-10,4%
Suecia	81.790	-9,2%	1.888	-17,3%	94	44,6%	8.574	27,5%	71.234	-12,0%
Noruega	40.064	-18,6%	1.098	-18,4%	45	32,4%	2.639	-15,2%	36.282	-18,9%
Dinamarca	53.930	-5,3%	849	11,9%	108	21,3%	4.663	-34,0%	48.310	-1,5%
Finlandia	53.701	-4,3%	1.101	4,6%	70	288,9%	13.257	9,8%	39.273	-8,6%
Suiza	21.363	4,0%	719	29,8%	320	4,9%	3.451	22,2%	16.873	0,1%
Austria	13.509	-4,8%	385	20,7%	196	79,8%	2.749	9,7%	10.179	-9,6%
Rusia	34.987	1,6%	776	13,0%	103	87,3%	2.631	-9,8%	31.477	2,3%
Paises del Este	52.197	25,8%	1.044	59,1%	91	-2,2%	5.664	65,8%	45.398	21,6%
Resto de Europa	59.201	23,5%	2.521	17,0%	189	42,1%	10.361	60,3%	46.130	17,7%
Usa	6.460	7,8%	927	58,7%	194	78,0%	1.132	61,5%	4.207	-8,5%
Resto de América	7.303	29,1%	1.390	43,7%	155	14,0%	1.438	12,2%	4.320	32,1%
Resto del Mundo	19.665	16,4%	2.263	27,6%	281	82,5%	4.111	34,3%	13.010	9,3%
<b>Total Extranjero</b>	<b>1.843.198</b>	<b>11,9%</b>	<b>33.436</b>	<b>16,3%</b>	<b>10.139</b>	<b>24,4%</b>	<b>221.817</b>	<b>17,0%</b>	<b>1.577.806</b>	<b>11,1%</b>
<b>Total</b>	<b>2.264.568</b>	<b>9,9%</b>	<b>104.656</b>	<b>13,5%</b>	<b>18.411</b>	<b>21,0%</b>	<b>384.772</b>	<b>15,4%</b>	<b>1.756.729</b>	<b>8,5%</b>