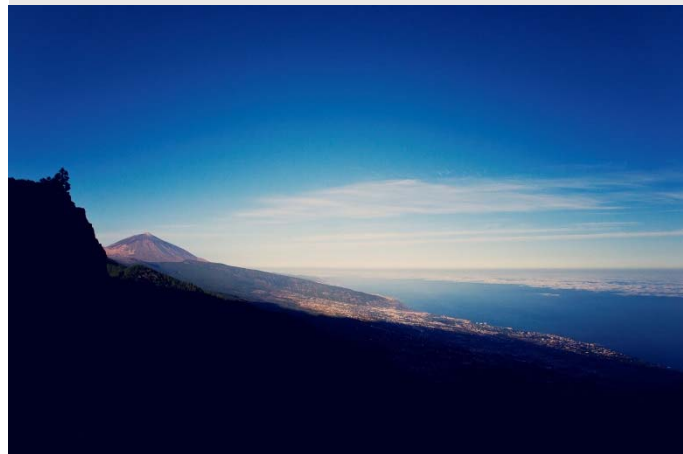


SITUACIÓN TURÍSTICA DE TENERIFE

Balance marzo 2016



SITUACIÓN TURÍSTICA DE TENERIFE

Mazo 2016

(Datos 79% definitivos)

Situación turística: marzo 2016

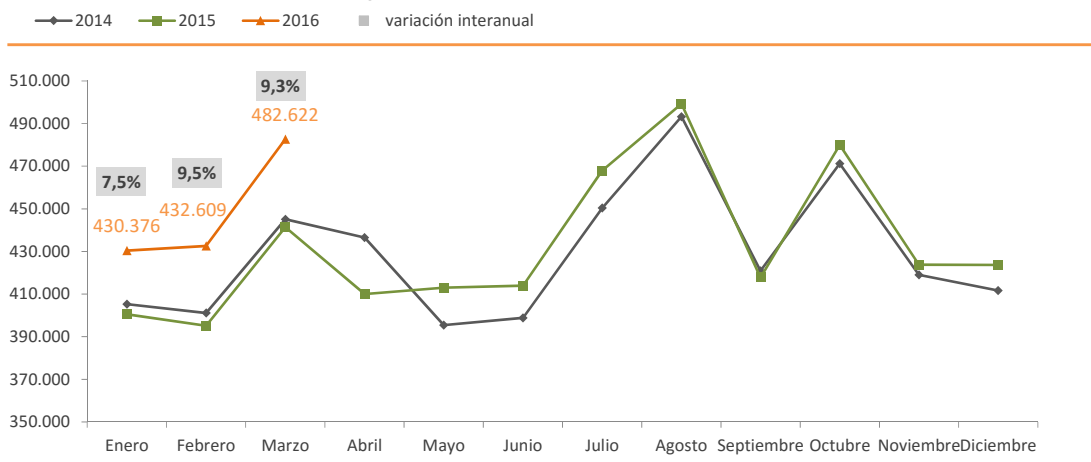
Turismo alojado

La cifra de alojados en Tenerife en el mes de marzo de 2016 ascendió a 482.622 turistas, un +9,3% superior a la registrada en marzo de 2015.

En los datos de marzo hay que tener en cuenta el efecto calendario de la Semana Santa, que este año coincidió íntegramente en el mes de marzo, mientras que en 2015 recayó, en su mayor parte, en el mes de abril (29 marzo-5 abril). Sin duda este efecto favorece el incremento registrado en marzo, aunque también hay que señalar que el dato se mantiene en la línea de crecimiento que viene registrando Tenerife en lo que va de año, acumulando al I trimestre un incremento medio del +8,8%.

Los establecimientos hoteleros registraron un aumento en el mes del +12,4%, con un total de 327.693 alojados, mientras que en la rama extrahotelera, el incremento de alojados alcanzó un 3,5%, para un total de 154.929 turistas. Buen comportamiento en todas las categorías hoteleras, con destacados incrementos de los alojados en 4* (+14,8%), así como en 5* (+7,7%). Aumento alojativo también en todas las zonas turísticas de la Isla.

Evolución del turismo alojado en Tenerife



FUENTE: Desarrollo Económico, Cabildo Insular de Tenerife. ELABORACIÓN: Turismo de Tenerife



Pernoctaciones y estancia media

El turismo alojado en Tenerife durante el mes de marzo realizó 3.646.844 pernoctaciones, un +7,8% más que en el mismo mes de 2015. Este aumento de las pernoctaciones se ha visto suavizado en relación al incremento de alojados (+9,3%), como consecuencia de la aminoración de la estancia media (-0,11 puntos).

En los hoteles se registraron un total de 2.350.917 pernoctaciones, un +13,4% más que en el mismo mes de 2015. Por el contrario, los establecimientos extrahoteleros reducen las pernoctaciones un -1%, para un total de 1.295.927 pernoctaciones; descenso en el que ha incidido la notable reducción de la estancia media (-0,38 puntos).

Como se ha indicado, la duración media de la estancia se reduce -0,11 puntos en el mes, para una permanencia media de 7,56 días. En los hoteles, la estancia fue de 7,17 días, aumentando +0,07 puntos; mientras que en los establecimientos extrahoteleros se redujo -0,38 puntos, con una permanencia de 8,36 días.

Índices de ocupación

La ocupación de la Isla alcanzó en el mes un índice del 74,3%, aumentando un +9,8% respecto al índice registrado en el año anterior. Los hoteles tuvieron una ocupación media del 81,9% (+10,2%), mientras que la ocupación en los establecimientos extrahoteleros mejoró un +7,3%, para una ocupación media del 63,6%.

La mejora de la ocupación en los establecimientos extrahoteleros, pese al descenso de las pernoctaciones (-1%), es consecuencia de una reducción de plazas en esta tipología respecto al año anterior (-7,7%).

Situación turística. I trimestre 2016

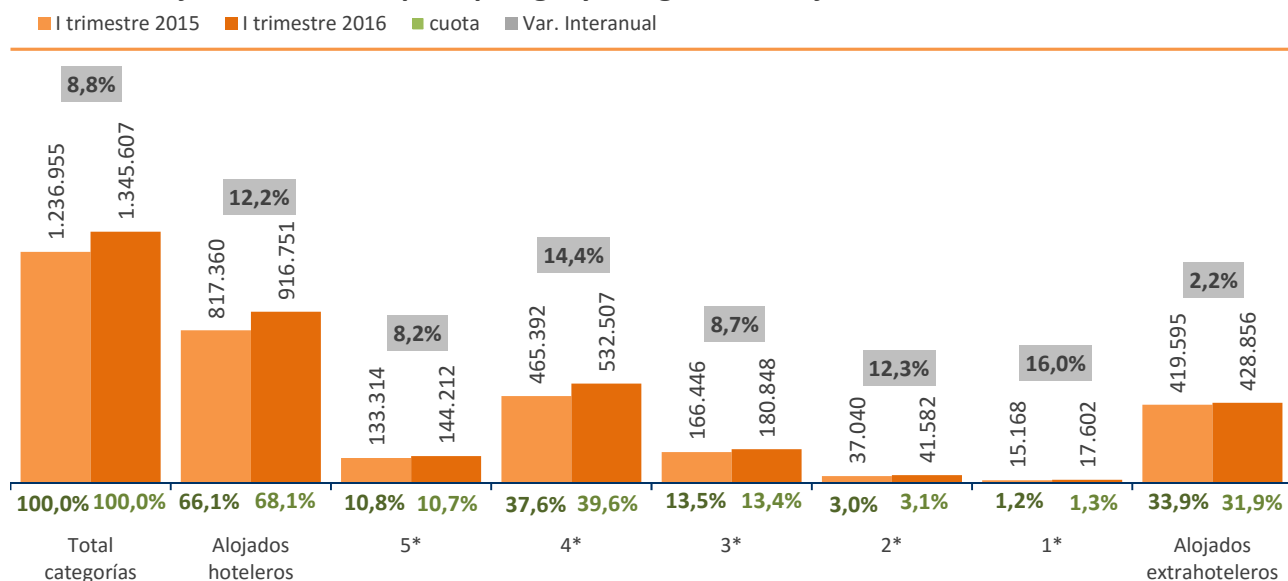
Turismo alojado

Tenerife acumula en el I trimestre del año una cifra de 1.345.607 alojados en la isla y un incremento del +8,8% respecto a igual período del año anterior.

El segmento hotelero registra un incremento del +12,2%, para una cifra global de 916.751 alojados. Con un crecimiento de alojados más moderado (+2,2%) se sitúan los establecimientos extrahoteleros, que registran una cifra de 428.856 alojados en los tres primeros meses del año.

Todas las categorías hoteleras registran buenos resultados en el I trimestre, con destacados incrementos en los establecimientos de 4* (+14,4%) y 5* (+8,2%). También las categorías inferiores obtienen muy buenos registros de clientela en los primeros meses del año.

Turismo alojado en Tenerife por tipología y categoría de alojamiento



Pernoctaciones y estancia media

Las pernoctaciones acumuladas en el trimestre suman 10.653.086 estancias, un +5,2% más respecto al mismo trimestre del año anterior.

Los establecimientos hoteleros incrementan las pernoctaciones un +10,7% (6.845.049 pernoctaciones totales), mientras que los extrahoteleros registran una disminución del 3,4% en sus pernoctaciones



(3.808.0372 pernoctaciones totales), pese al incremento alojativo registrado (+2,2%), y que se ha debido al recorte significativo de la estancia media de su clientes en medio día (-0,51 puntos).

La estancia media en la Isla se sitúa en el trimestre en 7,92 días de media, acumulando un descenso en el período de 0,27 puntos. Se reduce la estancia en los hoteles (-0,10 puntos, para una media de 7,47 días), así como en los establecimientos extrahoteleros (-0,51 puntos, y una media de 8,88 días de estancia).

Índices de ocupación

El índice de ocupación media hasta marzo se ha situado en un 73,9%, un +6% superior al registrado en el mismo periodo de 2015. Con una ocupación hotelera del 81,3%, los hoteles de la Isla registran un incremento del +6,4%. Y a pesar del descenso en sus pernoctaciones, también los establecimientos extrahoteleros, con una ocupación media del 63,6%, mejoran su ocupación un +3,6%, favorecida por la salida ya comentada de plazas del mercado en esta tipología (-7,7%).

Aumenta la ocupación en todas las categorías hoteleras, destacando los aumentos en los establecimientos de 5*, que con una ocupación del 81,3% registran un crecimiento del 11% en el trimestre del año. Los hoteles de 4*, los que mayor ocupación registran con un índice del 84,3%, mejoran sus registros un +4,6%. Los establecimientos de 3*, con una ocupación cercana al 77%, la incrementan un +7,2%. La ocupación media de los establecimientos de 2* y 1* superan el 60%, acumulando en el trimestre notables crecimientos de su ocupación.

Mercados emisores

El **mercado nacional** finaliza el I trimestre del año 2016 con un total de 205.645 alojados, lo que supone un incremento del +5,6% respecto a las cifras que registró en el mismo periodo del año anterior.

El detalle desagregado de turismo peninsular y canario, el 39% es turismo Canario, que experimenta un descenso del -1,6% en el acumulado a marzo, consecuencia del descenso de los turistas de otras islas (-17,5%), ya que los alojados residentes en Tenerife se incrementan un 8,9%. Por su parte, el turismo peninsular, que representa el 61% de los alojados nacionales, acumula un incremento del +10,9%.

En cuanto al **turismo internacional**, la cifra de alojados alcanza en el periodo 1.139.962 extranjeros alojados, registrando un incremento de un +9,4% en comparación al mismo periodo de 2015. A excepción de los mercados nórdicos, el mercado francés, el austriaco y el ruso, en los que se registra un descenso de alojados, los restantes mercados extranjeros acumulan crecimientos en el trimestre:

El turismo **británico** incrementa su presencia en la isla un +19,4%, con una cifra acumulada de 458.477 alojados en los tres primeros meses del año. El dinamismo de este mercado se refleja en los cinco meses que lleva de crecimientos que oscilan entre un +17% y + 23%. En lo que respecta a la cifra de llegadas de pasajeros procedentes de aeropuertos británicos, también este dato muestra igual dinamismo del mercado, con aumento del tráfico aéreo en el período de un +16,2%.

El mercado **alemán** registra una cifra de 173.726 turistas hasta marzo, con un crecimiento acumulado de un +5,1% superior al mismo período del año anterior. En esta misma línea de crecimiento se sitúa la llegada de pasajeros desde Alemania, que acumula en el año un aumento de un +9%, según datos de AENA.

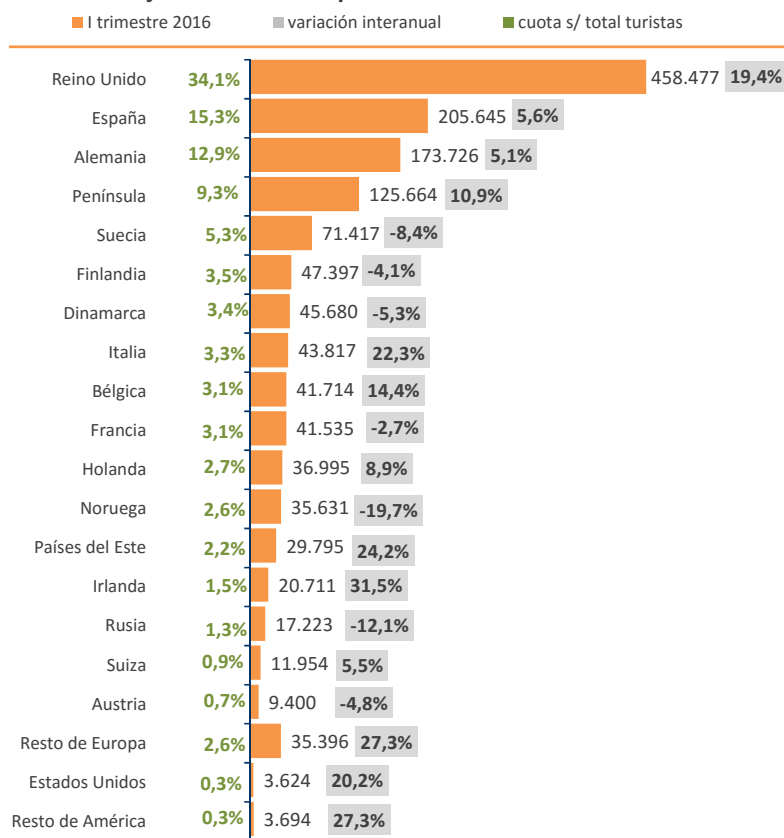
El turismo **italiano** continúa aumentando (+22,3%), con un total de 43.817 alojados en el trimestre. Su positiva evolución también se refleja en los datos de tráfico de pasajeros desde aeropuertos italianos, que recogen un incremento del +19% en llegadas de pasajeros.

También evoluciona positivamente el mercado alojativo **belga** (+14,4%), con un cómputo total de 41.714 alojados, así como el mercado **holandés**, con un balance de 36.995 alojados en lo que va de año (+8,9%). Igualmente, el tráfico aéreo desde estos dos mercados muestra una evolución positiva en el trimestre, con crecimientos que superan los registros alojativos.

Del mismo modo son positivos las cifras de turismo **irlandés** alojado en Tenerife, con 20.711 alojados en el período y un incremento del +31,5%. La llegada de pasajeros desde Irlanda crece un 44%, en lo que ha influido la ruta de Shannon abierta por Ryanair y no operada en el año anterior, así como los resultados favorables desde las conexiones de Cork (+71%) y Dublín (+26%).

De igual forma continúan los buenos resultados del turismo procedente de los **Países del Este**, que registran en estos tres primeros meses del año un incremento del +24,2%, con un total de 29.795 alojados.

Turismo alojado en Tenerife por nacionalidad



FUENTE: Desarrollo Económico, Cabildo Insular de Tenerife. ELABORACIÓN: Turismo de Tenerife



También el mercado **suizo** acumula crecimientos en los tres primeros meses del año, con un saldo de 11.954 alojados y crecimiento de un 5,5% en comparación al I trimestre del año anterior, mercado que parece superar con dos meses de crecimientos consecutivos la debilidad que llegó a registrar entre septiembre 2015 y enero 2016, cuando registró 5 meses consecutivos de registros negativos.

El turismo **norteamericano** acumula en el trimestre 3.624 alojados, un +20,2% más que en el año anterior.

Sin embargo, con comportamiento negativo en el trimestre se sitúa el mercado **Nórdico**, que mantienen un balance en su conjunto de un -9,1% y una cifra total de 200.125 alojados. De ellos, el mercado sueco desciende un -8,4%; el noruego un -19,7%; el danés un -5,3% y el mercado finlandés un -4,1%. Esta debilidad del mercado también se refleja en los datos de tráfico de pasajeros, con la única excepción de las llegadas desde Dinamarca, donde los registros de AENA marcan un crecimiento del +7,3%.

En cuanto al mercado **francés**, éste acumula hasta marzo un descenso del -2,7%, con un total de 41.535 alojados. Y es que el mercado francés desde el comienzo de la temporada de invierno en el mes de noviembre, viene registrando cifras de moderación respecto a los registros del año anterior. También es negativo en el trimestre el balance alojativo de turismo **austriaco** (-4,8%)

El mercado **ruso** pierde un -12,1% de afluencia, con una cifra de alojados de 17.223 rusos. Sin embargo, el descenso del trimestre es reflejo de la notable caída de enero (-23,8%), ya que los registros alojativos de febrero (-0,6%) y marzo (-0,8%) muestran un punto de inflexión en la evolución de este mercado, moderándose las cifras de caídas que se venían registrando. Por otro lado, los datos de AENA corroboran este cambio con un incremento de tráfico de pasajeros desde Rusia en el mes de marzo (+8,8%), crecimiento que no se registraba en la serie mensual desde junio de 2014.

Indicadores zonales (acumulado febrero 2016)

Zona Sur

La zona Sur de la Isla acumula en I trimestre de 2016 un incremento de alojados del +7,5%, con una cifra de 1.040.526 turistas en sus establecimientos.

Las pernoctaciones registradas en los establecimientos alojativos de la zona se incrementan un +4,3%, para un total de 8.626.524 estancias. El incremento del número de turistas compensa el descenso que se produce en la estancia media (-026 puntos), que se sitúa en 8,29 días de media en el trimestre.



Los hoteles de la zona registran un aumento de turismo del +12,4%, con un total de 670.451 alojados. Aumentan sus pernoctaciones un +11,2%, contabilizándose un total de 5.349.146 pernoctaciones. La duración de la estancia en los hoteles ha sido de 7,98 días, -0,09 puntos inferior a la del año anterior.

Por su parte, los alojamientos extrahoteleros registran un leve descenso (-0,3%) en el I trimestre, contabilizando un total de 370.075 alojados. Las pernoctaciones se reducen un -5,2%, para un total de 3.277.378, y la estancia media se situó en 8,86 días (-0,46 puntos).

Los establecimientos alojativos de la zona Sur registran una ocupación media del 74,1%, un +5,2% superior a la de 2015. En los hoteles, la ocupación ha sido del 82,9%, acumulando un crecimiento del 5,5%. Mientras tanto, los establecimientos extrahoteleros registraron un 63,3% de ocupación, con un crecimiento del +2,5%, a pesar de la reducción de las pernoctaciones, consecuencia de la salida de plazas extrahoteleras del mercado (-8,6%).

El turismo nacional cae en la zona un -3,3%, siendo la única zona de la Isla que acumula pérdidas de mercado nacional en el trimestre. Por el contrario, el turismo extranjero experimenta un crecimiento del +8,6%.

El mercado británico aumenta su presencia un 18,4% en el Sur. También registran resultados positivos en la zona el mercado alemán (+5,2%), el italiano (+21,2%), el turismo holandés (+7,7%) y el belga (+13,8%). Crece igualmente el turismo irlandés (+30,4%), suizo (+1,1%) y el turismo de Países del Este (+18,4%).

Por el contrario, desciende el turismo noruego (-19,9%), sueco (-11,4%), finlandés (-8,4%) y el danés (-0,2%), y la zona pierde afluencia de mercado francés (-7,4%), austriaco (-11,3%) y ruso (-12,1%).

La zona Norte

El comportamiento alojativo en zona Norte durante el I trimestre del año 2016 se salda con un incremento del +12,2%, para un total de 226.810 turistas alojados en sus establecimientos.

Los hoteles de la zona, con 170.352 alojados, aumentan la cifra de alojados un +9,8%, mientras que en los establecimientos extrahoteleros el crecimiento alcanza el +20,2%, para un total de 56.458 alojados. Un incremento en la tipología extrahotelera de la zona Norte que difiere del resultado en el conjunto insular, donde la afluencia extrahotelera se incrementa un +2,2%.

La zona ha registrado un total de 1.818.355 pernoctaciones, un 8,3% más que las registradas en el mismo periodo del año anterior. En los hoteles se contabilizaron 1.305.548 pernoctaciones (+8,2%) y en los establecimientos extrahoteleros la cifra ha sido de 512.807 pernoctaciones (+8,5%).

La estancia media en la zona Norte ha sido de 8,02 días de media, reduciéndose en -0,29 puntos en relación al mismo periodo del año anterior. Cae la estancia media en los establecimientos hoteleros



(-0,11 puntos), situándose en 7,66 días; y se reduce casi un día (-0,98 puntos) en la tipología extrahotelera, donde los turistas permanecen 9,08 días de media.

La ocupación media en los establecimientos del Norte ha sido de un 74,4%, con un crecimiento del +9,3% respecto al año anterior. Aumenta la ocupación hotelera un +8,6% (IO 77,8%), y en los establecimientos extrahoteleros un +10,8% (IO 66,8%).

En relación a sus mercados emisores, el turismo español, principal mercado de la zona, acumula un incremento del +10%, mientras que el turismo extranjero experimenta un crecimiento del +13,4%. Ambos incrementos son superiores a los que se registran en el ámbito insular.

Aumenta el turismo alemán (+5%) y el británico (+37,6%) en el trimestre, y también, dos de sus emisores nórdicos, finlandeses (+10%) y suecos (+29,2%), que a diferencia de lo que sucede en el total de la isla, aumentan en el Norte.

De igual forma aumenta en la zona el turismo francés (+8,3%), el italiano (+38,2%), el holandés (+19,1%) y el belga (+33,4%). También crece el mercado de Países del Este (+84%), el suizo (+28,6%) y el austriaco (+19,6%).

Por el contrario, la zona pierde turismo noruego (-15,9%) y danés (-37,8%), así como turismo ruso (-20,1%).



Situación turística. Temporada Invierno 2015- 2016 (noviembre 2015-marzo 2016)

La temporada de Invierno 2015-2016, comprendida entre los meses de noviembre 2015 y marzo 2016, registra un total de 2.193.017 alojados en Tenerife, cuantía que supone un incremento del +6,1% respecto al invierno anterior.

Aumenta la cifra de alojados en hoteles un +8,8%, para un total de 1.487.735 turistas, mientras que el aumento en establecimientos extrahoteleros apenas alcanzó el +0,7%, para un total de 705.282 alojados.

Todas las zonas alojativas incrementaron la cifra de turismo durante la temporada, con aumentos en la zona Sur de un +5,4%, en la zona Norte de un +7,3%, en la zona de Santa Cruz un +11% y, en la zona de La Laguna-Bajamar- La Punta del +10,7%.

Las pernoctaciones registradas en la isla en el período ascendieron a 17.266.027, un +3,7% más que en el invierno anterior. Y la estancia media se redujo en -0,18 puntos, con una media alojativa de 7,87 días de duración.

La ocupación media insular en la temporada se situó en un índice del 71,7%, aumentando un +4,7%. Aumenta la ocupación hotelera un +5,1%, con un índice de ocupación del 79%, y también la extrahotelera (+2,5%), para un índice de ocupación de 61,6%. Todas las zonas experimentan mejoras de sus índices de ocupación en la temporada, así como las dos modalidades, hotelera y extrahotelera, de todas ellas.

Igualmente mejora respecto al invierno anterior, el balance alojativo de las diferentes categorías hoteleras en los indicadores de alojados, pernoctaciones y ocupación.

Por mercados, el turismo nacional finaliza la temporada de invierno con estabilidad (+0,1%), para un total de 340.986 turistas nacionales alojados. Por su parte, el turismo extranjero alcanzó en la temporada un total de 1.852.031 turistas, aumentando su afluencia un +7,2% en los alojamientos insulares.

Atendiendo al detalle de los mercados internacionales, el invierno 15/16 se salda con crecimiento turístico en el mercado británico (+18,7%), alemán (+2,2%), belga (+10,3%), el italiano (+20%), holandés (+6%) e Irlandés (+32,1%). También mejoran los registros de turistas procedentes de Países del Este (+23%) y de USA (+21,7%)

De otra parte, el balance de la temporada no es favorable para los emisores de Nórdicos (-12,2%), con descensos de turismo sueco (-10,7%), noruego (-21,6%), danés (-9,2%) y finlandés (-8,7%). También reduce presencia el turismo austriaco (-8,2%) y el turismo suizo se mantiene estable (-0,4%). El mercado ruso acumula una caída del -19,6%, aunque como se ha comentado, todo parece indicar que la situación empieza a mejorar.

INDICADORES (Ac. Marzo 2016)

Nº DE TURISTAS ALOJADOS POR NACIONALIDAD Y VARIACIÓN DE LA AFLUENCIA RESPECTO AL AÑO ANTERIOR SEGÚN ZONAS acumulado marzo 2016										
	TENERIFE		ZONA 1 Santa Cruz		ZONA 2 La Laguna-Bajamar-La Punta		ZONA 3 Norte		ZONA 4 Sur	
	Alojados acumulado	var interanual	Alojados acumulado	var interanual	Alojados acumulado	var interanual	Alojados acumulado	var interanual	Alojados acumulado	var interanual
España	205.645	5,6%	43.354	16,5%	4.735	19,8%	75.723	10,0%	81.833	-3,3%
Res. Tenerife	53.207	8,9%	-	-	-	-	-	-	-	-
Res. Otras Islas canarias	26.774	-17,5%	-	-	-	-	-	-	-	-
Res. Península	125.664	10,9%	-	-	-	-	-	-	-	-
Holanda	36.995	8,9%	532	22,3%	348	64,9%	2.127	19,1%	33.988	7,7%
Bélgica	41.714	14,4%	434	5,9%	193	56,9%	1.375	33,4%	39.712	13,8%
Alemania	173.726	5,1%	3.531	8,8%	2.472	-2,1%	67.286	5,0%	100.437	5,2%
Francia	41.535	-2,7%	2.245	29,7%	1.133	38,0%	6.854	8,3%	31.303	-7,4%
Reino Unido	458.477	19,4%	3.694	30,4%	903	110,5%	22.254	37,6%	431.626	18,4%
Irlanda	20.711	31,5%	427	48,8%	67	-6,9%	1.369	46,1%	18.848	30,4%
Italia	43.817	22,3%	2.325	16,8%	455	37,5%	3.530	38,2%	37.507	21,2%
Países Nórdicos	200.125	-9,1%	3.805	-14,9%	266	66,3%	26.383	-0,4%	169.671	-10,2%
Suecia	71.417	-8,4%	1.464	-21,0%	80	86,0%	7.753	29,2%	62.120	-11,4%
Noruega	35.631	-19,7%	871	-22,9%	33	10,0%	2.340	-15,9%	32.387	-19,9%
Dinamarca	45.680	-5,3%	599	-2,1%	95	33,8%	4.138	-37,8%	40.848	-0,2%
Finlandia	47.397	-4,1%	871	-0,6%	58	262,5%	12.152	10,0%	34.316	-8,4%
Suiza	11.954	5,5%	467	23,9%	170	-14,6%	2.039	28,6%	9.278	1,1%
Austria	9.400	-4,8%	317	25,8%	140	70,7%	1.876	19,6%	7.067	-11,3%
Rusia	17.223	-12,1%	530	7,7%	80	185,7%	1.521	-20,1%	15.092	-12,1%
Países del Este	29.795	24,2%	713	45,2%	57	-17,4%	3.587	84,0%	25.438	18,4%
Resto de Europa	35.396	27,3%	1.642	3,6%	151	147,5%	6.868	73,8%	26.735	20,4%
Usa	3.624	20,2%	519	36,2%	111	113,5%	640	44,8%	2.354	10,1%
Resto de América	3.694	27,3%	691	15,0%	120	55,8%	703	6,7%	2.180	39,4%
Resto del Mundo	11.776	20,6%	1.432	22,9%	212	89,3%	2.675	44,4%	7.457	12,4%
Total Extranjero	1.139.962	9,4%	23.304	12,3%	6.878	28,5%	151.087	13,4%	958.693	8,6%
Total	1.345.607	8,8%	66.658	15,0%	11.613	24,8%	226.810	12,2%	1.040.526	7,5%

INDICADORES (T. Invierno 15/16 (nov-mar))

Nº DE TURISTAS ALOJADOS POR NACIONALIDAD Y VARIACIÓN DE LA AFLUENCIA RESPECTO AL AÑO ANTERIOR SEGÚN ZONAS										
Invierno 15/16 (nov-mar)										
	TENERIFE		ZONA 1 Santa Cruz		ZONA 2 La Laguna-Bajamar-La Punta		ZONA 3 Norte		ZONA 4 Sur	
	Alojados acumulado	var interanual	Alojados acumulado	var interanual	Alojados acumulado	var interanual	Alojados acumulado	var interanual	Alojados acumulado	var interanual
España	340.986	0,1%	71.141	13,5%	7.952	2,4%	124.329	2,6%	137.564	-7,7%
Res. Tenerife	87.863	6,6%	-	-	-	-	-	-	-	-
Res. Otras Islas canarias	50.796	-9,2%	-	-	-	-	-	-	-	-
Res. Península	202.327	0,0%	-	-	-	-	-	-	-	-
Holanda	60.240	6,0%	839	15,1%	572	49,0%	3.461	24,9%	55.368	4,6%
Bélgica	69.797	10,3%	713	-4,4%	294	24,1%	2.259	31,8%	66.531	9,8%
Alemania	285.965	2,2%	5.654	1,1%	3.907	0,6%	108.197	2,5%	168.207	2,1%
Francia	61.889	-4,7%	3.385	10,9%	1.690	21,1%	10.603	10,8%	46.211	-9,2%
Reino Unido	745.365	18,7%	5.649	26,1%	1.238	89,0%	36.070	41,0%	702.408	17,6%
Irlanda	31.652	32,1%	644	51,2%	108	16,1%	2.053	55,4%	28.847	30,4%
Italia	69.198	20,0%	3.714	17,3%	697	15,2%	5.607	32,5%	59.180	19,1%
Paises Nórdicos	321.638	-12,2%	6.244	-17,4%	365	24,1%	40.567	-9,6%	274.462	-12,5%
Suecia	118.980	-10,7%	2.290	-25,8%	104	14,3%	11.673	19,7%	104.913	-12,8%
Noruega	58.727	-21,6%	1.499	-24,2%	54	-6,9%	3.785	-18,2%	53.389	-21,8%
Dinamarca	67.688	-9,2%	911	-8,4%	134	32,7%	6.051	-45,9%	60.592	-2,8%
Finlandia	76.243	-8,7%	1.544	2,6%	73	65,9%	19.058	-1,3%	55.568	-11,3%
Suiza	21.092	-0,4%	863	30,2%	310	-11,7%	3.535	25,5%	16.384	-5,5%
Austria	15.746	-8,2%	518	31,5%	227	39,3%	3.061	12,5%	11.940	-13,9%
Rusia	30.335	-19,0%	833	-13,0%	109	51,4%	2.680	-23,5%	26.713	-18,9%
Paises del Este	49.560	23,0%	1.132	23,0%	99	-31,3%	5.896	76,3%	42.433	18,2%
Resto de Europa	57.005	29,2%	2.622	8,3%	218	56,8%	10.944	66,6%	43.221	23,5%
Usa	6.462	21,7%	926	23,0%	201	34,9%	1.097	31,5%	4.238	18,5%
Resto de América	6.613	31,3%	1.324	15,1%	207	16,9%	1.169	8,9%	3.913	48,5%
Resto del Mundo	19.474	22,0%	2.461	12,9%	291	53,2%	3.805	41,8%	12.917	18,4%
Total Extranjero	1.852.031	7,2%	37.521	6,6%	10.533	17,9%	241.004	10,0%	1.562.973	6,8%
Total	2.193.017	6,1%	108.662	11,0%	18.485	10,7%	365.333	7,3%	1.700.537	5,4%



LLEGADA DE PASAJEROS A CANARIAS E ISLAS

Marzo- acumulado I trimestre 2016 - Invierno 15/16

Marzo 2016

El número total de pasajeros llegados a Tenerife durante el mes de marzo de 2016, registra un incremento del +13,6% respecto al mismo mes del año anterior, contabilizando la isla un total de 644.958 pasajeros entrados por sus aeropuertos.

- › **Tenerife Norte** recibió en el mes un total de 178.067 pasajeros (+23,5%). El tráfico nacional registra un incremento del +22% (174.307 pasajeros llegados), aumentando tanto las llegadas procedentes de aeropuertos peninsulares (+28,8%; 97.740 pasajeros), como las de aeropuertos interinsulares (+14,3%; 76.567 pasajeros). El tráfico nacional representa el 98% del total de pasajeros desembarcados en el aeropuerto Norte. El restante 2% (3.760 pasajeros) corresponde a llegadas procedentes de aeropuertos internacionales, que en el mes de marzo, casi triplica los datos registrados en el mismo mes del año anterior. Este crecimiento viene impulsado por el aumento de llegadas desde el aeropuerto francés París/Orly (580 pasajeros llegados) y el británico Londres/Heathrow (2.096 pasajeros llegados).
- › En **Tenerife Sur** se incrementa un la llegada de pasajeros un +10,2% respecto al mismo marzo 2014, con un total de 466.891 pasajeros entrados. Aumentan las llegadas nacionales un +2%, (con un cómputo en el mes de 23.464 pasajeros llegados desde aeropuertos nacionales. Las llegadas procedentes de aeropuertos peninsulares aumentan un +2,9% (21.735 pasajeros), mientras que descienden las procedentes de aeropuertos interinsulares (-7,5%; 1.729 pasajeros). En cuanto al tráfico internacional, aumentan las llegadas un +10,7%, recibiendo un total de 443.427 pasajeros.

En el conjunto insular, las llegadas procedentes de aeropuertos internacionales se incrementaron en el mes un +11,3%, alcanzando un total de 447.187 pasajeros. También se incrementan las llegadas procedentes de aeropuertos españoles (+19,2%), con un cómputo total de 197.771 pasajeros en estos vuelos. Las llegadas de origen peninsular (+23,2%; 119.475 pasajeros) mantuvieron mayor dinamismo que las procedentes de aeropuertos interinsulares (+13,7%, 78.296 pasajeros).

En cuanto a los mercados emisores, el balance del mes en Tenerife es el siguiente:

- › En marzo llegaron a Tenerife un total de 193.128 pasajeros procedentes de aeropuertos británicos, un +17,7% más que el mismo mes de 2015, manteniendo este emisor un crecimiento destacado de dos dígitos viene desde comienzo de la temporada de invierno.
- › Por segundo mes consecutivo se incrementan las llegadas procedentes de Alemania (+9%), con un total de 81.572 pasajeros.
- › También aumentan las llegadas desde Bélgica (+24,1%), Italia (+8,7%), Holanda (+32,2%), Irlanda (+47,8%) y Suiza (+16,9%).

- › Las llegadas de pasajeros desde Polonia registran un incremento superior al 20% desde finales de 2014, manteniendo igual ritmo desde entonces. En marzo las llegadas desde Polonia aumentaron un +55,3%, contabilizando los aeropuertos 10.029 pasajeros entrados.
- › Después de casi dos años de continuo descenso, en el mes de marzo se incrementan las llegadas de pasajeros procedentes de Rusia (+8,8%).
- › Se mantienen estables las llegadas procedentes de la República Checa (+0,1%), desembarcando en la Isla 1.172 pasajeros.
- › En relación a los países nórdicos, Dinamarca es el único que mantiene una evolución positiva desde inicios de año, aumentando en marzo un +0,4% (16.974 pasajeros). Sin embargo la isla pierde pasajeros de los otros tres emisores nórdicos: Noruega (-32,7%), Suecia (-18,7%) y Finlandia (-11%).
- › También registran una evolución negativa las llegadas de pasajeros procedentes de Francia (-0,2%), aunque mucho más moderada que las que se venían registrando en los últimos meses.

En lo referente a **Canarias** en marzo registra la llegada de 1.763.079 pasajeros, cifra que se incrementa un +13,6% respecto al mismo mes de 2015. Se registran incrementos tanto en las llegadas desde aeropuertos internacionales (+10,9%; 1.229.730 pasajeros), como en las llegadas procedentes de aeropuertos nacionales (+20,1%; 533.349 pasajeros). De este último, 281.220 llegadas corresponden a aeropuertos peninsulares, que se incrementan un +25,9%, mientras que, 252.129 corresponden a llegadas interinsulares (+14,3%).

En cuanto a los mercados internacionales, Canarias registra resultados muy positivos con tres únicas excepciones de descenso: Austria (-10,7%), Suecia (-1,1%) y Noruega (-6,3%). Gran Canaria es la única que registra incremento en llegadas tanto desde Suecia como desde Noruega. Y Fuerteventura registró también un incremento en llegadas Noruega desde, aunque no desde Suecia.

Los restantes emisores aumentan el tráfico hacia Canarias destacando entre ellos:

- › Reino Unido, principal emisor de Canarias (+19,8%) y que aumenta en Gran Canaria (+36%), Fuerteventura (+26,9%), Tenerife (+17,7%) y Lanzarote (+13,3%). Pierde tráfico en La Palma (-14,1%).
- › Alemania (+3,8%), con crecimientos en Fuerteventura (+14,8%) y Tenerife (+9%), y más suaves en Gran Canaria (+0,3%). Por el contrario, Lanzarote (-14,9%) y La Palma (-2,9%) registran pérdidas.
- › Francia, registra un aumento más leve que los anteriores (+1,1%), perdiendo tráfico en sus principales destinos Canarios: Fuerteventura (-16,4%) y Tenerife (-0,2%). El incremento en el conjunto de Canarias se debe al fuerte crecimiento registrado en Gran Canaria (+57,9%) y al registrado en Lanzarote (+10,1%).
- › Holanda. Todas las islas tuvieron un balance muy positivo en el mes en llegadas procedentes de Holanda: Tenerife (+32,2%), Gran Canaria (+26,5%), Fuerteventura (+51,7%), Lanzarote (+15,2%) y La Palma +8,8%. En el global de Canarias se registra un incremento del +27,9%.
- › Bélgica. Aumentan las llegadas de pasajeros a Canarias un +25,3%, con aumento de casi todas las islas, a excepción de Fuerteventura, que reduce la llegada de pasajeros un -7,9%. Las



restantes, Tenerife aumenta un +24,1%; Gran Canaria un +33,2%; Lanzarote un +33,3%; y La Palma un +28,9%).

- › La evolución de las llegadas de pasajeros procedentes de Italia, también es positiva en Canarias (+8,6%), con incremento destacado en Lanzarote (+44,1%), y con menor intensidad, Tenerife (+8,7%) y Gran Canaria (+4,9%). Por el contrario disminuyen ligeramente en Fuerteventura (-0,6%).
- › Las llegadas procedentes de Polonia aumentan significativamente en el Archipiélago (+30,4%), con incrementos en Gran Canaria (+77,5%), Tenerife (+55,3%) y Lanzarote (+3,2%). Tan sólo se reduce el tráfico en Fuerteventura (-5,2%).
- › Se incrementan las llegadas desde Irlanda con destino Canarias un +19,9%, con incrementos en todas las islas.
- › Aumentan las llegadas a Canarias desde Finlandia un +2,5%, siendo Tenerife la única que pierde pasajeros.
- › El tráfico desde Dinamarca aumenta en sus principales destinos canarios, Gran Canaria (+12,4%) y Tenerife (+0,4%), pero se reduce en Lanzarote (-11,2%) y Fuerteventura (-2,9%).



I trimestre 2016

La llegada de pasajeros a Tenerife se incrementa en el primer trimestre de 2016 un +12,5% respecto al mismo periodo del año anterior, acumulando en estos tres meses un total de 1.804.973 pasajeros. El tráfico internacional aumenta un +10,9%, con un total de 1.265.671 pasajeros. De igual forma, las llegadas desde aeropuertos nacionales aumentan un +16,4% en la isla (539.302 pasajeros), crecen tanto los pasajeros peninsulares (+20,3%, 324.968 pasajeros) como los interinsulares (+11%, 214.334 pasajeros).

- › **TFN** acumula un crecimiento de un +19,5% en el total de llegadas, contabilizando 478.533 pasajeros recibidos. Aumentan las llegadas nacionales un +18,5%, con aumento de un +24,9% en la cifra de pasajeros llegados desde la Península, y de un +11,4% en vuelos interinsulares. Se duplican las llegadas internacionales, principalmente por el incremento de llegadas desde Francia y Reino Unido.
- › **TFS** incrementa un +10,1% la llegada de pasajeros, con un total de 1.326.440 pasajeros en el período acumulado, registrándose incrementos tanto en las llegadas internacionales (+10,5%), como en las nacionales (+3,9%). Aumentan un +4,5% las llegadas desde la Península, mientras que se reducen un -2,2% las interinsulares.

El balance de los mercados en el I trimestre es el siguiente:

- › Aumentan las llegadas de pasajeros procedentes del Reino Unidos un +16,2%, registrando incrementos desde todos los aeropuertos con los que Tenerife mantiene conexión, a excepción del de Cardiff/Wales.
- › Se incrementan las llegadas desde aeropuertos alemanes un +5,3%. DE los diferentes aeropuertos, pierden pasajeros las llegadas desde Paderborn/Lippstadt, Dresden y Colonia/Bonn.
- › Los resultados son positivos para las llegadas procedentes de Holanda (+23,5%), Bélgica (+18%), Italia (+19,1%), Suiza (+10,8%) y República Checa (+19,2%). Y muy positivos el aumento de pasajeros llegados desde Irlanda (+44,4%) y desde Polonia (+43,4%)
- › Desciende la llegada de pasajeros procedentes de Francia (-8,3%), desde Austria (-2,4%) y procedentes de Rusia (-3,4%).
- › Las llegadas desde los Países Nórdico registran caídas desde Suecia (-2,3%), Noruega (-18,1%) y Finlandia (-7,6%); mientras que las llegadas de pasajeros desde Dinamarca aumentan un +7,3% respecto al primer trimestre de 2015.

En lo relativo a Canarias, en el primer trimestre de 2016 llegaron a las islas 4.931.607 pasajeros, un +12,7% más que en el año anterior. Las llegadas internacionales (3.481.628 pasajeros) aumentaron un +10,3%. También se incrementan las llegadas desde aeropuertos nacionales (+18,8%; 1.449.979 pasajeros), aumentando las llegadas de pasajeros desde la Península (+24,8%; 769.422 pasajeros) como los procedentes de vuelos interinsulares (+12,6%; 680.557 pasajeros). Todas las islas experimentan un incremento en llegadas de pasajeros, tanto nacionales como internacionales. El balance por mercados emisores en Canarias es el siguiente:



- › Aumentan las llegadas desde aeropuertos británicos a Canarias un +18,3%. A excepción de La Palma, que pierde un -17,5%, las restantes islas evolucionan positivamente, con incrementos de un +16,2% en Tenerife; un +14,9% en Lanzarote; un +31,5% en Gran Canaria, y un +22% en Fuerteventura.
- › En cuanto a Alemania, solo pierde pasajeros la isla de Lanzarote (-8,4%). Tenerife se registra un incremento de un +5,3%; Fuerteventura de un +7,5%; Gran Canaria de un +2,7% y La Palma de un +2,2%.
- › Francia. Pierde pasajeros Tenerife (-8,3%) y Fuerteventura (-0,6%). Por el contrario, aumentan las llegadas desde este país en Lanzarote (+14,4%) y Gran Canaria (+43,7%).
- › Dinamismo destacado en las llegadas de pasajeros procedentes de Holanda y Bélgica, Italia y República Checa en todas las Islas Canarias
- › Irlanda. Destacado incremento en Tenerife (+44,4%), y menor, en Lanzarote (+10,6%) y Gran Canaria (+5,9%), Descenso en Fuerteventura (-7,3%).
- › Aumento de llegadas de pasajeros procedentes de Polonia en las islas a excepción de Lanzarote.
- › Aumento de llegadas desde Suiza en Tenerife y Gran Canarias, acusando descenso Fuerteventura y Lanzarote.
- › Datos negativos, en el conjunto de Canarias, para las llegadas procedentes de Austria, que solo aumentan en Fuerteventura.
- › Las llegadas de pasajeros procedentes de Países Nórdicos aumentan un +2,7% en Canarias, con aumento de pasajeros llegados desde Suecia, Dinamarca y Finlandia. La excepción es el descenso noruego. El balance es positivo en los cuatro emisores nórdicos en Gran Canaria y Fuerteventura. Lanzarote pierde sin embargo en todos ellos. Y Tenerife, como ya se ha visto, pierde pasajeros llegados desde Suecia, Noruega y Finlandia, aumentando tan sólo, los de procedencia danesa.



Invierno 2015/2016 (noviembre 2015-marzo 2016)

El balance de la temporada de invierno 2015/2016 para Tenerife es positivo (+9,5%), con una cifra total de 2.972.101 pasajeros llegados a sus aeropuertos. Las llegadas internacionales aumentaron un +8,5% (con un total de 2.073.683 pasajeros) y las nacionales un +11,7% (un total de 898.418 pasajeros). Las llegadas procedentes de aeropuertos peninsulares crecieron un +13,5%, aumentando también las llegadas interinsulares un +9,1%.

- › El aeropuerto **TFN** recibió en el invierno 15/16 un total de 797.449 pasajeros, un +15,5% más que en el invierno anterior. Aumentaron un +73,5% las llegadas internacionales (14.805 pasajeros) y un +14,8% las nacionales (un total de 782.644 pasajeros). Crecieron un +19,2% las llegadas desde la Península y un +9,6% las interinsulares.
- › **TFS**, con una cifra total de 2.174.652 pasajeros llegados, registró un incremento del +7,4%. Aumentan un +8,2% las llegadas internacionales (2.058.878 pasajeros), pero sin embargo descienden las nacionales un -5,3% (115.774 pasajeros), acusando descenso las llegadas desde la Península (-5,2%) como las interinsulares (-6,6%).

Por mercados, la temporada de invierno registra en Tenerife un incremento del tráfico de pasajeros procedentes del Reino Unido (+14,5%), y aunque más moderada, también desde Alemania (+2,2%).

En la temporada aumentó también la cifra de pasajeros llegados de aeropuertos belgas (+17,6%), holandeses (+15,5%) e italianos (+19,7%). El aumento tuvo mayor intensidad en las llegadas desde Irlanda (+44,8%), o en las procedentes de Polonia (+49,5%). Y en menor medida las que llegaron desde la República Checa (+16,6%) y Suiza (+8,3%).

Aunque la temporada de invierno es temporada alta para los mercados nórdicos, en comparación con el invierno anterior cayeron las llegadas a Tenerife procedentes de Suecia (-2,7%), Noruega (-18,3%) y Finlandia (-12,7%). Dinamarca es el único de ellos que registró un aumento de pasajeros en la temporada (+3,8%).

El invierno acusa descenso del tráfico de pasajeros llegados desde Francia (-11%), Austria (-6,3%) y Rusia (-16,2%), aunque en este último emisor, la caída ya no tiene la intensidad del año anterior.

Los resultados de la temporada para **Canarias** muestran un invierno más favorable que en Tenerife, con un incremento del +10,2% para un total de llegadas de 8.122.135 pasajeros. El tráfico nacional aumentó un +14,4% (2.416.544 pasajeros llegados), con aumento del +18,1% en las llegadas procedente de la Península (1.289.892 pasajeros). Los resultados son similares a los de Tenerife en lo que a tráfico internacional se refiere, con un aumento en las llegadas internacionales del +8,6% (un total de 5.705.591 pasajeros).

En el invierno 15/16, salvo la Palma, las restantes islas aumentan llegadas procedentes del Reino Unido. En cuanto a Alemania, solo Lanzarote acusa descenso desde este emisor.



El crecimiento es generalizado en todas las islas en llegadas procedentes de Italia, Bélgica, Holanda y República Checa.

Tan sólo Tenerife registra pérdidas de pasajeros procedentes de aeropuertos franceses. Y Lanzarote, la única donde descienden las llegadas desde Polonia.

Por último, el balance de llegadas de pasajeros desde países nórdicos es menos favorable en Lanzarote y Tenerife que en las islas de Gran Canaria o Fuerteventura.

**LLEGADA DE PASAJEROS DESDE AEROPUERTOS NACIONALES Y EXTRANJEROS TFN, TFS Y TOTAL TENERIFE
(marzo 2016)**

AEROPUERTO PROCEDENCIA DEL VUELO	TFN			TFS			TENERIFE		
	marzo 2015	marzo 2016	var. interanual	marzo 2015	marzo 2016	var. interanual	marzo 2015	marzo 2016	var. interanual
aerop. Interinsulares	66.987	76.567	14,3%	1.870	1.729	-7,5%	68.857	78.296	13,7%
aerop. peninsulares	75.864	97.740	28,8%	21.127	21.735	2,9%	96.991	119.475	23,2%
Total aerop. españoles	142.851	174.307	22,0%	22.997	23.464	2,0%	165.848	197.771	19,2%
Aerop. Peninsulares + aerop. Extranjeros	77.145	101.500	31,6%	421.622	465.162	10,3%	498.767	566.662	13,6%
Holanda	0	0	-	9.745	12.884	32,2%	9.745	12.884	32,2%
Bélgica	0	0	-	17.767	22.057	24,1%	17.767	22.057	24,1%
Alemania	4	11	175,0%	74.810	81.561	9,0%	74.814	81.572	9,0%
Francia	60	580	866,7%	9.926	9.383	-5,5%	9.986	9.963	-0,2%
Reino Unido	259	2.104	712,4%	163.804	191.024	16,6%	164.063	193.128	17,7%
Irlanda	0	0	-	6.934	10.251	47,8%	6.934	10.251	47,8%
Italia	0	0	-	15.038	16.340	8,7%	15.038	16.340	8,7%
Países Nórdicos	498	557	11,8%	73.108	61.539	-15,8%	73.606	62.096	-15,6%
Suecia	0	0	-	23.419	19.036	-18,7%	23.419	19.036	-18,7%
Noruega	0	0	-	16.275	10.952	-32,7%	16.275	10.952	-32,7%
Dinamarca	0	0	-	16.902	16.974	0,4%	16.902	16.974	0,4%
Finlandia	498	557	11,8%	16.512	14.577	-11,7%	17.010	15.134	-11,0%
Suiza	0	2	-	7.735	9.044	16,9%	7.735	9.046	16,9%
Austria	0	0	-	3.971	3.831	-3,5%	3.971	3.831	-3,5%
Federación Rusa	0	0	-	3.938	4.286	8,8%	3.938	4.286	8,8%
República Checa	0	0	-	1.171	1.172	0,1%	1.171	1.172	0,1%
Polonia	0	0	-	6.458	10.029	55,3%	6.458	10.029	55,3%
USA	0	0	-	5	6	20,0%	5	6	20,0%
Otros países	460	506	10,0%	6.085	10.020	64,7%	6.545	10.526	60,8%
Total aerop. Extranjeros	1.281	3.760	193,5%	400.495	443.427	10,7%	401.776	447.187	11,3%
TOTAL PASAJEROS	144.132	178.067	23,5%	423.492	466.891	10,2%	567.624	644.958	13,6%

FUENTE: AENA. ELABORACIÓN: Turismo de Tenerife



LLEGADA DE PASAJEROS DESDE AEROPUERTOS NACIONALES Y EXTRANJEROS TFN, TFS Y TOTAL TENERIFE
(acumulado marzo 2016)

AEROPUERTO PROCEDENCIA DEL VUELO	TFN			TFS			TENERIFE		
	acumulado marzo 2015	acumulado marzo 2016	var. interanual	acumulado marzo 2015	acumulado marzo 2016	var. interanual	acumulado marzo 2015	acumulado marzo 2016	var. interanual
aerop. Interinsulares	186.976	208.270	11,4%	6.203	6.064	-2,2%	193.179	214.334	11,0%
aerop. peninsulares	209.313	261.340	24,9%	60.877	63.628	4,5%	270.190	324.968	20,3%
Total aerop. españoles	396.289	469.610	18,5%	67.080	69.692	3,9%	463.369	539.302	16,4%
Aerop. Peninsulares + aerop. Extranjeros	213.391	270.263	26,7%	1.198.262	1.320.376	10,2%	1.411.653	1.590.639	12,7%
Holanda	0	0	-	30.263	37.366	23,5%	30.263	37.366	23,5%
Bélgica	0	0	-	54.983	64.906	18,0%	54.983	64.906	18,0%
Alemania	5	11	120,0%	223.700	235.511	5,3%	223.705	235.522	5,3%
Francia	415	1.760	324,1%	30.977	27.032	-12,7%	31.392	28.792	-8,3%
Reino Unido	261	3.730	1329,1%	439.592	507.596	15,5%	439.853	511.326	16,2%
Irlanda	0	0	-	19.063	27.522	44,4%	19.063	27.522	44,4%
Italia	0	0	-	45.438	54.112	19,1%	45.438	54.112	19,1%
Países Nórdicos	2.205	2.110	-4,3%	204.118	194.370	-4,8%	206.323	196.480	-4,8%
Suecia	0	0	-	65.795	64.258	-2,3%	65.795	64.258	-2,3%
Noruega	0	0	-	44.151	36.144	-18,1%	44.151	36.144	-18,1%
Dinamarca	0	0	-	47.003	50.444	7,3%	47.003	50.444	7,3%
Finlandia	2.205	2.110	-4,3%	47.169	43.524	-7,7%	49.374	45.634	-7,6%
Suiza	7	2	-71,4%	22.166	24.574	10,9%	22.173	24.576	10,8%
Austria	0	0	-	12.972	12.655	-2,4%	12.972	12.655	-2,4%
Federación Rusa	0	0	-	11.903	11.494	-3,4%	11.903	11.494	-3,4%
República Checa	0	0	-	2.708	3.228	19,2%	2.708	3.228	19,2%
Polonia	0	0	-	20.491	29.380	43,4%	20.491	29.380	43,4%
USA	6	0	-100,0%	11	6	-45,5%	17	6	-64,7%
Otros países	1.179	1.310	11,1%	19.000	26.996	42,1%	20.179	28.306	40,3%
Total aerop. Extranjeros	4.078	8.923	118,8%	1.137.385	1.256.748	10,5%	1.141.463	1.265.671	10,9%
TOTAL PASAJEROS	400.367	478.533	19,5%	1.204.465	1.326.440	10,1%	1.604.832	1.804.973	12,5%

FUENTE: AENA. ELABORACIÓN: Turismo de Tenerife

LLEGADA DE PASAJEROS DESDE AEROPUERTOS NACIONALES Y EXTRANJEROS TFN, TFS Y TOTAL TENERIFE (invierno 15/16)

AEROPUERTO PROCEDENCIA DEL VUELO	TFN			TFS			TENERIFE		
	invierno 14/15	invierno 15/16	var. interanual	invierno 14/15	invierno 15/16	var. interanual	invierno 14/15	invierno 15/16	var. interanual
aerop. Interinsulares	314.012	344.054	9,6%	9.702	9.059	-6,6%	323.714	353.113	9,1%
aerop. peninsulares	368.008	438.590	19,2%	112.574	106.715	-5,2%	480.582	545.305	13,5%
Total aerop. españoles	682.020	782.644	14,8%	122.276	115.774	-5,3%	804.296	898.418	11,7%
Aerop. Peninsulares + aerop. Extranjeros	376.543	453.395	20,4%	2.014.904	2.165.593	7,5%	2.391.447	2.618.988	9,5%
Holanda	0	179	-	51.720	59.553	15,1%	51.720	59.732	15,5%
Bélgica	0	0	-	92.730	109.040	17,6%	92.730	109.040	17,6%
Alemania	9	380	4122,2%	381.719	389.884	2,1%	381.728	390.264	2,2%
Francia	769	2.586	236,3%	48.702	41.424	-14,9%	49.471	44.010	-11,0%
Reino Unido	269	5.452	1926,8%	730.657	831.777	13,8%	730.926	837.229	14,5%
Irlanda	0	0	-	29.278	42.395	44,8%	29.278	42.395	44,8%
Italia	0	2	-	75.533	90.403	19,7%	75.533	90.405	19,7%
Países Nórdicos	5.554	3.956	-28,8%	340.798	317.524	-6,8%	346.352	321.480	-7,2%
Suecia	0	0	-	111.022	108.054	-2,7%	111.022	108.054	-2,7%
Noruega	0	0	-	75.440	61.643	-18,3%	75.440	61.643	-18,3%
Dinamarca	0	0	-	74.289	77.082	3,8%	74.289	77.082	3,8%
Finlandia	5.554	3.956	-28,8%	80.047	70.745	-11,6%	85.601	74.701	-12,7%
Suiza	7	236	3271,4%	38.645	41.612	7,7%	38.652	41.848	8,3%
Austria	0	0	-	22.267	20.857	-6,3%	22.267	20.857	-6,3%
Federación Rusa	0	0	-	24.196	20.265	-16,2%	24.196	20.265	-16,2%
República Checa	0	0	-	4.788	5.581	16,6%	4.788	5.581	16,6%
Polonia	0	0	-	31.428	46.984	49,5%	31.428	46.984	49,5%
USA	6	0	-100,0%	11	6	-45,5%	17	6	-64,7%
Otros países	1.921	2.014	4,8%	29.858	41.573	39,2%	31.779	43.587	37,2%
Total aerop. Extranjeros	8.535	14.805	73,5%	1.902.330	2.058.878	8,2%	1.910.865	2.073.683	8,5%
TOTAL PASAJEROS	690.555	797.449	15,5%	2.024.606	2.174.652	7,4%	2.715.161	2.972.101	9,5%

FUENTE: AENA. ELABORACIÓN: Turismo de Tenerife