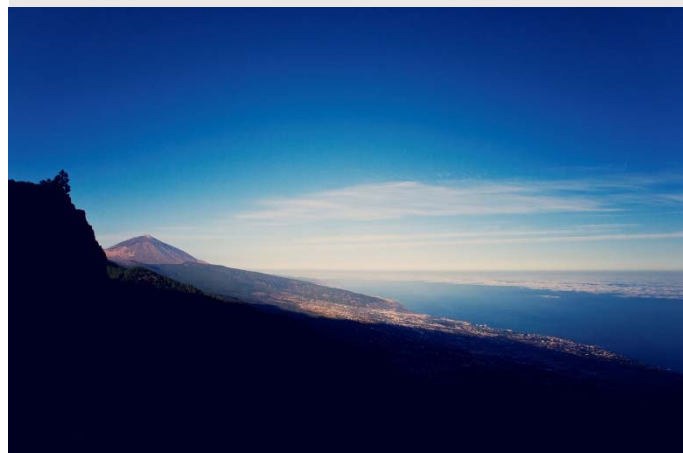


SITUACIÓN TURÍSTICA DE TENERIFE

(Septiembre 2015)

Balance septiembre 2015

Acumulado enero-septiembre



SITUACIÓN TURÍSTICA DE TENERIFE

Septiembre 2015

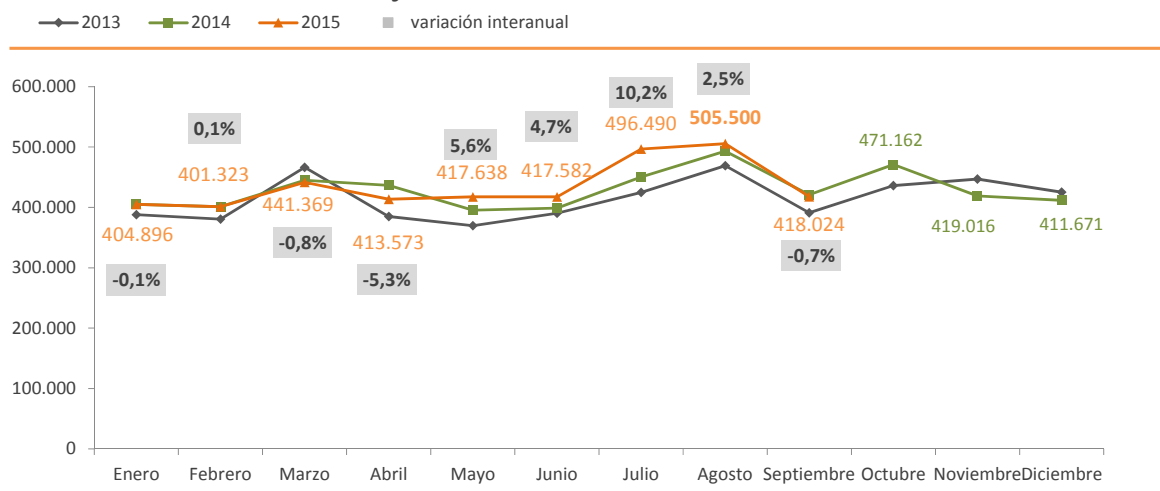
(Datos 78,9%)

Situación turística. Septiembre 2015

Turismo alojado

En el mes de septiembre se alojaron en Tenerife 418.024 turistas, un -0,7% menos que en el igual mes de 2014. Un descenso que provoca la caída de un -4,1% en la cifra de alojados en establecimientos extrahoteleros, que reciben en el mes un total de 133.817 turistas. Por el contrario, los hoteles de la isla, donde se han alojado 284.207 turistas, registran un incremento del +1% respecto al mismo mes de 2014.

Evolución del turismo alojado en Tenerife



FUENTE: Desarrollo Económico, Cabildo Insular de Tenerife. ELABORACIÓN: Turismo de Tenerife

En los datos registrados en el mes de septiembre obtienen resultados positivos los hoteles de 5* incrementan la cifra de alojados un +1,5%, los hoteles de 4* un +1,5%, y los de 2* estrellas un +12,5%. Sin embargo, descenso en las categorías de 3* (-2,2%) y 1* (-4,2%).

Pernoctaciones y estancia media

En septiembre se registraron 3.157.911 pernoctaciones en Tenerife y aunque el número de turistas desciende en septiembre el balance de las pernoctaciones registra un incremento del +1,6% con respecto al mismo mes de 2014, debido al incremento de la estancia media de +0,17 días (7,55 días de media).

Aumentan las pernoctaciones un +5,3% en hoteles, contabilizando éstos 2.054.294 pernoctaciones, y una duración de la estancia de 7,23 días (+0,29 días).

En los establecimientos extrahoteleros las pernoctaciones descienden un -4,5% en el mes, con un cómputo total de 1.103.617 pernoctaciones, a causa del descenso sufrido en su cifra de alojados y la reducción de la estancia media en -0,04 puntos y se sitúa en 8,25 días de media.

Índices de ocupación

En lo referente al índice de ocupación de septiembre, los establecimientos alojativos registraron un incremento de su ocupación media del +3%, alcanzando un nivel de ocupación del 66,3%. Los hoteles tuvieron una ocupación media del 74,8% (+2,9%) y los establecimientos extrahoteleros de un 54,9%. A pesar del descenso en las pernoctaciones extrahoteleras, su ocupación se incrementa un 1,5% gracias a las salidas de plazas del mercado (-5,9% respecto al mismo periodo del año anterior).

La mayor ocupación se registra en los hoteles 4* (79%), que además tienen un incremento de la misma del +0,7%. También aumenta la ocupación en los hoteles de 5* un 4,2% y se sitúa su ocupación en un 72,9%. Los hoteles de 3* registraron una ocupación media de un 70,8% un 13,2% superior a la registrada en septiembre 2014.

Situación turística. Período acumulado enero-septiembre 2015

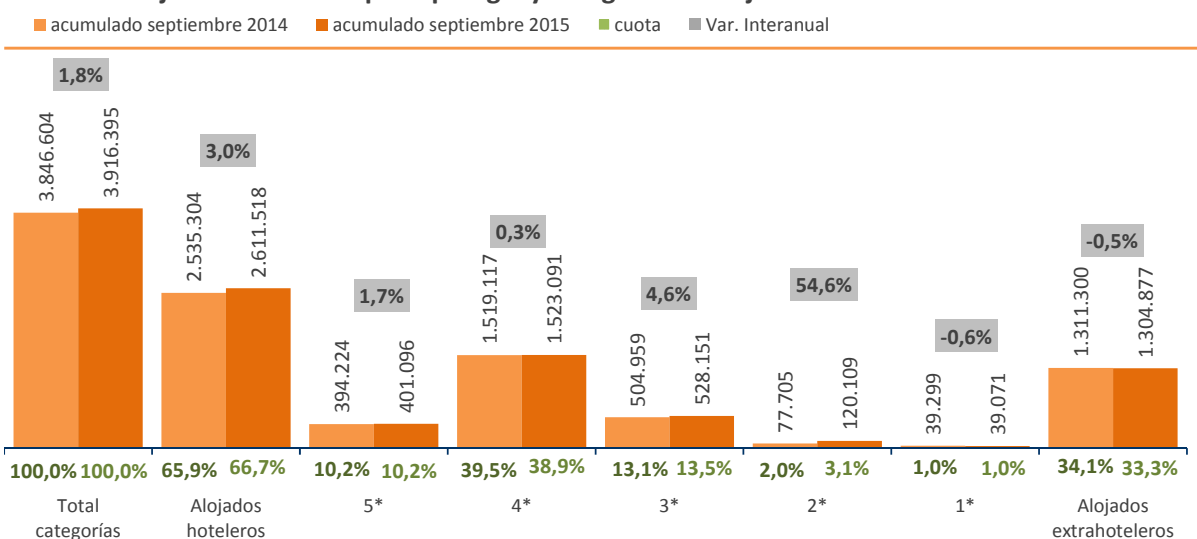
Turismo alojado

La evolución del turismo alojado en Tenerife ha sido positiva durante estos nueve meses, registrando la isla un incremento del +1,8% con una cifra de 3.916.395 turistas alojados. Un balance positivo que se acompaña de cifras también positivas de llegada de pasajeros a la isla (+0,1%) y de entrada de turismo vía aérea (+0,5%).

Los hoteles, con 2.611.518 alojados, incrementan el número de alojados un +3% durante este período, mientras que los establecimientos extrahoteleros pierden un -0,5%, con un total de 1.304.877 turistas alojados en lo que va de año.

Todas las categorías hoteleras aumentan su cifra de alojados durante los primeros nueve meses del año. Los hoteles de 5* incrementan un +1,7% el número de alojados, y un +0,3% los de 4*. Los hoteles de 3* registran un incremento del +4,6%, mientras que los hoteles de 2*, a pesar de su escasa cuota, registran en este período un +54,6% de incremento. Los establecimientos de 1* descienden un -0,6% el número de alojados.

Turismo alojado en Tenerife por tipología y categoría de alojamiento



FUENTE: Desarrollo Económico, Cabildo Insular de Tenerife. ELABORACIÓN: Turismo de Tenerife

Pernoctaciones y estancia media

En este período acumulado a septiembre, las pernoctaciones en los establecimientos turísticos de la Isla, 29.568.827 pernoctaciones, se reducen un -0,2%, debido al descenso de la estancia media en -0,15 puntos.

Los hoteles registraron 18.614.731 pernoctaciones, un +0,7% más que en el año anterior. En los establecimientos extrahoteleros la cifra registrada fue de 10.954.096 pernoctaciones, los que ha supuesto un descenso del -1,6%.

La duración de la estancia ha sido de 7,55 días de media (-0,15 puntos), con una media en hoteles de 7,13 días (-0,16 días) y en los establecimientos extrahoteleros de 8,39 días (-0,09 días), lo que acentúa el descenso en las pernoctaciones.

Índices de ocupación

La ocupación de los establecimientos turísticos de la Isla alcanza un índice del 67,5% en el acumulado a septiembre, un +0,7% más que en el año anterior. En los establecimientos hoteleros la ocupación se situó en un 75,4% (+0,3%) y en los extrahoteleros en un 57,4% (+0,8%).

En relación a los hoteles, tan sólo los hoteles de 4* reducen ligeramente su ocupación (-0,3%), con un índice medio en estos meses del 80,2%.

De otra parte, los hoteles de 5* acumulan un incremento del +2%, con un índice del 73,2%. También los hoteles de 3* aumentan la ocupación un +2,5%, con un índice medio del 68,4%. Por último, los hoteles de 2* y los de 1* incrementan igualmente su ocupación en estos nueve meses.

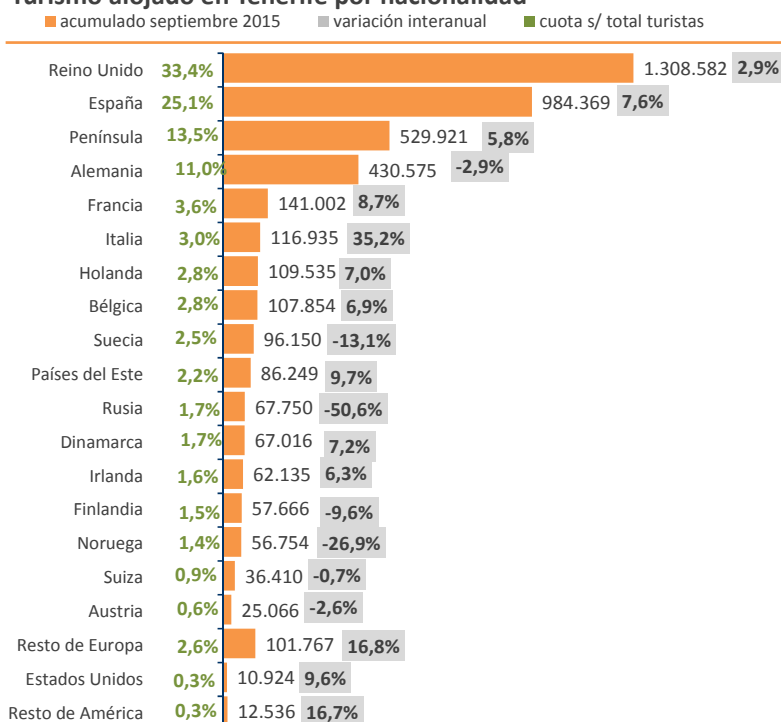
Mercados emisores

En relación a los diferentes emisores, el **mercado español**, con un total de 984.369 alojados durante estos nueve meses del año, registra un incremento del +7,6% respecto a las cifras del año anterior.

Por otra parte, los **mercados internacionales** con menor dinamismo, mantienen la cifra de turistas alojados en el periodo, con un total de 2.932.026 turistas internacionales. Los datos de llegadas de pasajeros apuntan a un descenso superior en llegadas (-6%) que se suaviza en la cifra de alojados, así como en la cifra de turismo entrado en Tenerife (-1,3%) lo que indicaría llegadas a la isla en vuelos nacionales.

El **británico**, primer mercado emisor de la Isla, aumenta la cifra de alojados un +2,9%, contabilizando a 1.308.582 turistas durante este período y a pesar del descenso del -1,7% que apunta el tráfico desde el Reino Unido. También Frontur recoge un dato positivo de turismo británico entrado en Tenerife.

Turismo alojado en Tenerife por nacionalidad



FUENTE: Desarrollo Económico, Cabildo Insular de Tenerife. ELABORACIÓN: Turismo de Tenerife



El mercado **alemán**, que viene mostrando debilidad desde marzo, acumula un descenso del -2,9% y acumula un total de 430.575 alojados en estos nueve meses. En este mercado todas las fuentes publicadas coinciden en el balance negativo.

El turismo **francés** acumula entre enero y septiembre de 2015 un incremento del +8,7% y un total de 141.002 alojados. Y el mercado **italiano** mantiene la expansión con un crecimiento en 2015 del +35,2% y una cifra de 116.935 alojados. La llegada de pasajeros desde aeropuertos italianos y franceses, así como el registro de turismo entrado residente en ambos países corroboran la buena evolución de estos dos emisores.

El mercado **holandés**, con 109.535 turistas, también aumenta un +7% en estos meses. Lo mismo sucede con el turismo **belga**, con cifras de alojados similares (107.854 turistas), aumenta también un +6,9%.

Del turismo **nórdico**, solamente el turismo **danés** registra una evolución positiva en el año, con un incremento del +7,2% (67.016 alojados). No obstante la situación parece resentirse en los últimos meses, con un balance muy negativo entre abril y septiembre. A diferencia del mercado danés, los restantes emisores nórdicos mantienen una evolución negativa desde mayo 2014. El mercado **sueco**, el de mayor presencia en la Isla con un total de 96.150 turistas en lo que va de año, pierde en estos meses un -13,1% respecto al año anterior. La misma evolución negativa siguen los mercados **finlandés** (-9,6%) y **noruego** (-26,9%). Un balance negativo que asimismo se detecta en las llegadas de pasajeros desde estos países y en el registro de turismo entrado en la isla.

El turismo **irlandés** también evoluciona positivamente en el periodo enero-septiembre 2015, con un incremento del +6,3%.

El mercado de **USA**, aunque apenas supone un 0,3%, aumenta en estos meses un 9,6%.

El turismo procedente de otros **Países del Este, diferentes a Rusia**, muestran un balance positivo en la isla con un crecimiento del +9,7% y una cifra acumulada de 86.249 turistas. Por el contrario, continúan las pérdidas de turismo **ruso**, que alcanzan el -50,6% y se han ido agravando progresivamente y que también arroja un descenso de llegadas de pasajeros desde este país del -56,6%.

También se reduce la presencia en Tenerife de turistas proveniente de **Suiza** (-0,7%) y de **Austria** (-2,6%), aunque ni los datos de llegadas de pasajeros desde Austria, ni los de turismo austriaco entrados en Tenerife corroboran este descenso alojativos, lo que podría interpretarse como turismo austriaco alojado fuera del sistema convencional.

Indicadores zonales (enero-septiembre 2015)

Zona Sur

La zona Sur de la Isla alojó entre enero y septiembre a 3.082.025 turistas, un +1,9% más respecto al mismo período de 2014. Obtienen resultados positivos sus hoteles, que aumentan la cifra de alojados un +3%, con un total de 1.943.460 turistas. Mientras que, los establecimientos extrahoteleros muestran estabilidad (+0,1%), con un cómputo de 1.138.565 turistas.

Las pernoctaciones, 24.596.770 en la zona, se mantienen estables (+0,1%), ya que el incremento en el número de turistas compensa su recorte de estancia media (-0,14 días).

Se incrementan las pernoctaciones hoteleras un +1%, para un total de 14.880.829. Por el contrario, descienden las extrahoteleras un -1,1%, con un total en de 9.715.941 pernoctaciones en los nueve meses.

La estancia media se situó en la zona en 7,98 días (-0,14 días). Los hoteles registran 7,66 días de media, -0,15 puntos menos que la del año anterior, y los establecimientos extrahoteleros, 8,53 días de estancia, -0,1 días menos que la de 2014.



La ocupación de los establecimientos alojativos de la zona Sur se situó en un 69,5%, un +0,7% superior a la de 2014. En los establecimientos hoteleros la ocupación media ha sido del 79,3% (-0,1%) en estos nueve meses, y en los establecimientos extrahoteleros del 58,4% (+1,2%).

En lo que respecta a sus mercados emisores, el turismo español acumula un aumento del +7,4%, mientras que el turismo extranjero registra un mejor comportamiento en la zona (+0,8%) que en el total insular.

El turismo británico, su principal emisor, aumenta un +3,6% respecto al año anterior. También registran buenos resultados el turismo francés (+13,2%), el turismo belga (+7%) y el italiano (+38,8%), el mercado holandés (+6,3%) o el turismo irlandés (+7,3%). La evolución es positiva para el turismo de otros Países del Este (+11,4%). El mercado de Estados Unidos aumenta un +20,2%.

En cuanto a los nórdicos, y al igual que sucede en el conjunto insular, el mercado danés es el único que evoluciona de manera favorable (+3,2%), mientras caen el turismo sueco (-11,9%), el noruego (-26,2%) y el finlandés (-4,6%).

La evolución es negativa para el mercado alemán (-3,1%). Y el mercado ruso reduce su afluencia en la zona un -51,9%.

La zona Norte

En la zona Norte de la Isla se han alojado 650.329 turistas entre enero y septiembre de 2015, lo que supone un ligero descenso del -0,6% en comparación a igual periodo de 2014. Sus hoteles alojaron a 487.970 turistas, un +0,8% más respecto al año anterior, mientras que sus establecimientos extrahoteleros reducen el número de alojados un -4,6%, con un total de 162.359 turistas.

En la zona se registraron 4.493.635 pernoctaciones, un -2,3% menos que en igual periodo del año anterior. En los establecimientos hoteleros descendieron las pernoctaciones un -1,1%, con 3.285.145 pernoctaciones en total. También las pernoctaciones extrahoteleras caen un -5,5%, con un balance de 1.208.490 pernoctaciones registradas.

La duración de la estancia se redujo en -0,12 puntos, situándose en 6,91 días de media. La estancia hotelera, 6,73 días de media, se redujo -0,13 puntos, y la extrahotelera, con una duración media de 7,44 días, se acortó en -0,07 puntos respecto al año anterior.

La ocupación en los establecimientos alojativos de la zona Norte se situó en un 60,5% de media, un -0,2% inferior a la registrada en 2014. Los hoteles tuvieron una ocupación del 64,7% (+0,4%), y los establecimientos extrahoteleros un índice del 51,6% (-2%).

En lo que respecta a sus mercados, el turismo español acumula un aumento del +6,2%, aunque la zona pierde un -6,9% en turismo extranjero, siendo los únicos mercados que crecen en la zona, el italiano (+23,1%), el holandés (+20,4%), el danés (+48,9%) y el belga (+3,8%).

El turismo alemán, primer emisor extranjero en el Norte, desciende un -3,4% respecto al año anterior. También el turismo británico cae un destacado -14,9%, en contraste con el crecimiento en las restantes zonas.

También la zona pierde turismo francés (-8,5%), irlandés (-12,6%), y mantiene la cifra de otros Países del Este, mercados que sin embargo aumentan en el conjunto de la Isla. La caída del turismo ruso también afecta al Norte, que pierde un -34,1%. Del mismo modo, registra un descenso de turismo finlandés (-24,2%), sueco (-29,5%) y noruego (-44,2%).



LLEGADA DE PASAJEROS A CANARIAS E ISLAS (AENA)

Septiembre y acumulado a septiembre 2015

SEPTIEMBRE

En el mes de septiembre llegaron a Tenerife 500.280 pasajeros, cifra similar a la del año anterior (+0,1%).

Las llegadas internacionales descendieron en el mes un -3%, con un total de 305.533 pasajeros, mientras que las llegadas nacionales aumentaron un 5,5%, con un total de 194.747 pasajeros llegados. En relación a estas últimas, el tráfico peninsular aumentó un +10,7%, con un total de 122.019 pasajeros. Por el contrario, las llegadas interinsulares descendieron un -2,1% en septiembre, para una cifra de 72.728 pasajeros.

Los datos por aeropuertos insulares muestran para Tenerife Norte un incremento del +5,3% con un total recibido de 165.259 pasajeros en septiembre. Del total recibido, 3.052 pasajeros proceden de aeropuertos internacionales, duplicándose la cifra respecto a septiembre 2014 debido a la ruta TFN-Londres Heathrow, así como, aunque con menor volumen de pasajeros, a la ruta TFN-Paris Orly. Respecto al tráfico nacional el TFN recibe 162.207 pasajeros, un +4,3% de incremento respecto al año anterior, destacando el aumento de llegadas desde la Península (+10,6%; 91.759 pasajeros) frente a un descenso del tráfico interinsular (-2,9%; 70.448 pasajeros).

En cuanto a Tenerife Sur, este aeropuerto recibió a 335.021 pasajeros, un -2,2% menos respecto a septiembre 2014. Las llegadas nacionales, con 32.540 pasajeros, aumentaron un 12,1%, con un incremento de pasajeros desde aeropuertos peninsulares del +11% así como las interinsulares del +29,4%, para un total de 30.260 y 2.280 pasajeros respectivamente. Por el contrario, el tráfico internacional en TFS registra un descenso de un -3,6%, recibiendo un total de 302.481 pasajeros.

Los resultados por procedencias recogen un descenso en las llegadas desde los dos principales mercados internacionales que continúan con resultados negativos desde principio de año: Reino Unido (-2,2%, 156.804 pasajeros) y Alemania (-7%, 52.081 pasajeros). No obstante, y como ya se ha puesto de relieve en meses anteriores, los datos de alojados de estos dos mercados no registran una evolución tan negativa como la de llegadas aéreas, lo que apuntaría a descensos de otros mercados que vuelan a través de estos países, así como a llegadas indirectas de alemanes y británicos.

Además de los dos mercados principales, también descienden las llegadas desde Francia (-3,6%), mercado que registra resultados negativos desde marzo. Igualmente cae la cifra de pasajeros procedentes de Suiza (-11,1%). Y las llegadas procedentes de Rusia bajan un -59,3%.

Respecto a los países nórdicos, aumentan las llegadas de pasajeros procedentes de Noruega (+1,6%) pero descienden las procedentes de Dinamarca (-9,7%) y Finlandia (-39,8%). El tráfico desde Suecia (-0,4%) se mantiene más o menos estable.

Los resultados son muy positivos para las llegadas desde Italia, que aumentan un +26% y las procedentes de Irlanda (+20,3%). Crece nuevamente el tráfico procedente de Holanda (+8,9%) y Bélgica (+4,3%), ambos mercados con resultados positivos desde mayo. Y también en aumento desde mayo, las llegadas procedentes de Austria (+14,3%).

Las llegadas de pasajeros desde Polonia aumentan un +39%, y un +1,8% las procedentes de la República Checa. Ambos mercados vienen registrando crecimientos desde finales de 2014.

Respecto al conjunto de Canarias, en septiembre registra un crecimiento del +2,9% en el total de llegadas de pasajeros a las islas, con una cifra de 1.367.585 pasajeros. Aumentan las llegadas internacionales un +1,5%, con un total de 856.397 pasajeros, y un +5,3% las llegadas nacionales (511.188 pasajeros). La cifra de pasajeros procedentes de aeropuertos peninsulares (287.495 pasajeros) crece un +9,9%, y se mantiene estable la correspondiente a llegadas interinsulares (223.693 pasajeros).



Por mercados, el resultado del Reino Unido es positivo en todas las islas a excepción de Tenerife. Y en cuanto a Alemania, las pérdidas de pasajeros afectan, además de a Tenerife, también a Fuerteventura y Lanzarote, aumentando sin embargo en Gran Canaria y en La Palma.

Francia: tanto Tenerife como La Palma pierden pasajeros pero aumentan en las restantes islas.

Holanda y Bélgica: aumento en todas las islas principales.

Irlanda: aumento general salvo en Gran Canaria

Italia: aumento generalizado a excepción de Fuerteventura.

Buenos resultados en las llegadas desde la República Checa y Polonia en todas las islas, salvo Lanzarote, donde descienden las llegadas desde Polonia.

En relación a los países nórdicos, sólo aumenta las llegadas desde Suecia en Gran Canaria, única isla en la que sin embargo se registra un descenso de llegadas desde Noruega.

Descienden las llegadas desde Finlandia tanto en Tenerife como en Gran Canaria, únicas islas que registran tráfico.

Las llegadas desde Dinamarca caen en Tenerife, aumentan en Gran Canaria y se mantienen estables en el resto de islas.

ACUMULADO SEPTIEMBRE 2015

En los nueve primeros meses de 2015 han llegado a Tenerife un total de 4.669.472 pasajeros, manteniéndose la cifra del año anterior (+0,1%). Las llegadas internacionales han disminuido un -2,3%, acumulando 3.005.891 pasajeros. Por el contrario aumentan un + 4,8% las llegadas nacionales, con un total de 1.663.581 pasajeros. Del tráfico nacional aumenta un +3,3% las llegadas interinsulares y un +5,8% las peninsulares.

En el acumulado a septiembre 2015, Tenerife Norte incrementa las llegadas de pasajeros un +3,9%, con un total de 1.413.796 llegadas. Las llegadas internacionales crecen un +7,2% (20.788 pasajeros) y un +3,8% las llegadas nacionales (1.393.008 pasajeros), siendo el incremento de llegadas peninsulares de un +4,8% (764.974 pasajeros) y el aumento de las llegadas interinsulares de un +2,7% (628.034 pasajeros).

Tenerife Sur acumula un descenso de un -1,4% en el total de llegadas, con 3.255.676 pasajeros recibidos. Descienden las llegadas internacionales un -2,3% (2.985.103 pasajeros), sin embargo aumentan las nacionales un +10,1% (270.573 pasajeros). E tráfico desde la Península aumenta un +9,2%, y el interinsular un 21,7%, con 249.300 y 21.273 pasajeros respectivamente.

Para el total de Tenerife los datos acumulados a septiembre registran un descenso en la llegada de pasajeros procedentes de aeropuertos del Reino Unido (-1,7%) y Alemania (-6%).

También acumulan un descenso las llegadas procedentes de los países nórdicos: Suecia (-6,8%), Noruega (-26,2%), Finlandia (-13%), y Dinamarca (-0,3%).

El mercado Ruso acumula unen estos meses una caída del -56,6%.

Tienen un balance positivo en estos meses las llegadas de pasajeros procedentes de Bélgica (+6,1%), Holanda (+5,3%), Irlanda (+1,3%) y Austria (+6,8%). Los incrementos son aún mayores en los mercados de Italia (+50,5%), Polonia (+49,6%) o la Republica Checa (+37,2%).

Las llegadas desde Francia muestran estabilidad (+0,5%) así como las procedentes de Suiza (-0,1%).

Los datos para el total de Canarias registran la llegada de 12.841.281 pasajeros a los aeropuertos, un +2,2% más que en el acumulado a septiembre 2014. Aumentan las llegadas de pasajeros procedentes de aeropuertos peninsulares un +6% (con un total de 2.384.035 pasajeros), y las de aeropuertos interinsulares un +3,9% (2.028.764 pasajeros).



Las llegadas internacionales a Canarias aumentan +0,8% (8.428.482 pasajeros), con resultados positivos en todas las islas, a excepción de Tenerife, donde caen un -2,3%, tal y como se ha visto. Gran Canaria registra estabilidad (+0,3%).

Las llegadas procedentes del Reino Unido muestran un balance positivo en el Archipiélago (+1,7%) acusando descenso sólo Tenerife. Sin embargo, las llegadas desde Alemania caen un -2,1%, a causa del descenso en Tenerife (-6%) y Fuerteventura (-4,3%). Gran Canaria se mantiene estable (+0,4%) y aumentan en Lanzarote (+1,6%).

Francia: estabilidad en Tenerife mientras que en el resto de las islas registran fuertes crecimientos.

Bélgica: crecimiento es generalizado en Canaria.

Holanda: aumento en todas las islas salvo en La Palma.

Irlanda: sólo descienden las llegadas en Gran Canaria.

Respecto a los nórdicos, el descenso es generalizado en todas las islas salvo el incremento de pasajeros procedentes de Dinamarca en Lanzarote.

El aumento de llegadas desde la República Checa es generalizado, y lo mismo en las llegadas desde Polonia, con la única excepción de Lanzarote que pierde tráfico desde este país.

TURISTAS ALOJADOS EN TENERIFE POR MERCADOS

Nº DE TURISTAS ALOJADOS POR NACIONALIDAD Y VARIACIÓN DE LA AFLUENCIA
RESPECTO AL AÑO ANTERIOR SEGÚN ZONAS

acumulado septiembre 2015

	TENERIFE		ZONA 1 Santa Cruz		ZONA 2 La Laguna-Bajamar-La Punta		ZONA 3 Norte		ZONA 4 Sur	
	Alojados acumulado	var interanual	Alojados acumulado	var interanual	Alojados acumulado	var interanual	Alojados acumulado	var interanual	Alojados acumulado	var interanual
España	984.369	7,6%	112.549	10,8%	14.578	18,7%	336.188	6,2%	521.054	7,6%
Res. Tenerife	291.866	12,3%	-	-	-	-	-	-	-	-
Res. Otras Islas canarias	162.582	5,6%	-	-	-	-	-	-	-	-
Res. Península	529.921	5,8%	-	-	-	-	-	-	-	-
Holanda	109.535	7,0%	1.042	10,5%	439	7,6%	5.585	20,4%	102.469	6,3%
Bélgica	107.854	6,9%	980	2,5%	281	24,3%	2.875	3,8%	103.718	7,0%
Alemania	430.575	-2,9%	6.652	21,2%	5.258	-3,2%	149.254	-3,4%	269.411	-3,1%
Francia	141.002	8,7%	4.348	-4,0%	2.060	45,6%	22.972	-8,5%	111.622	13,2%
Reino Unido	1.308.582	2,9%	6.742	6,3%	917	36,1%	42.209	-14,9%	1.258.714	3,6%
Irlanda	62.135	6,3%	598	-0,7%	110	34,1%	2.591	-12,6%	58.836	7,3%
Italia	116.935	35,2%	5.346	10,4%	1.035	-7,3%	9.459	23,1%	101.095	38,8%
Paises Nórdicos	277.586	-11,8%	5.910	7,0%	274	-9,6%	30.931	-18,4%	240.471	-11,2%
Suecia	96.150	-13,1%	2.386	6,6%	90	-14,3%	7.074	-29,5%	86.600	-11,9%
Noruega	56.754	-26,9%	1.573	13,2%	40	-14,9%	3.442	-44,2%	51.699	-26,2%
Dinamarca	67.016	7,2%	862	7,7%	107	-7,8%	8.089	48,9%	57.958	3,2%
Finlandia	57.666	-9,6%	1.089	-0,8%	37	5,7%	12.326	-24,2%	44.214	-4,6%
Suiza	36.410	-0,7%	785	-13,7%	474	17,6%	4.492	0,6%	30.659	-0,8%
Austria	25.066	-2,6%	474	-11,2%	190	-9,5%	4.549	-9,8%	19.853	-0,5%
Rusia	67.750	-50,6%	1.110	-34,9%	103	-31,8%	5.634	-34,1%	60.903	-51,9%
Paises del Este	86.249	9,7%	1.169	-15,7%	153	2,0%	8.317	0,0%	76.610	11,4%
Resto de Europa	101.767	16,8%	3.059	24,6%	266	17,7%	15.587	4,2%	82.855	19,2%
Usa	10.924	9,6%	1.032	-11,3%	251	-6,0%	1.312	-18,2%	8.329	20,2%
Resto de América	12.536	16,7%	2.052	-0,4%	235	13,0%	2.673	-2,9%	7.576	32,4%
Resto del Mundo	37.120	-4,1%	3.255	1,8%	314	18,5%	5.701	-14,0%	27.850	-2,7%
Total Extranjero	2.932.026	0,0%	44.554	4,5%	12.360	7,1%	314.141	-6,9%	2.560.971	0,8%
Total	3.916.395	1,8%	157.103	8,9%	26.938	13,1%	650.329	-0,6%	3.082.025	1,9%



PASAJEROS AENA (septiembre 2015)

LLEGADA DE PASAJEROS DESDE AEROPUERTOS NACIONALES Y EXTRANJEROS Canarias e Islas (Septiembre 2015)

AEROPUERTO PROCEDENCIA DEL VUELO	GRAN CANARIA					FUERTEVENTURA					LANZAROTE					AEROPUERTO PROCEDENCIA DEL VUELO
	Septiembre 2014	Septiembre 2015	var. interanual	cuota / Isla	cuota / Canarias	Septiembre 2014	Septiembre 2015	var. interanual	cuota / Isla	cuota / Canarias	Septiembre 2014	Septiembre 2015	var. interanual	cuota / Isla	cuota / Canarias	
aerop. Interinsulares	69.882	70.842	1,4%	18,7%	31,7%	26.010	25.672	-1,3%	12,5%	11,5%	30.487	31.429	3,1%	12,8%	14,1%	aerop. Interinsulares
aerop. peninsulares	93.251	98.467	5,6%	26,1%	34,2%	16.410	21.428	30,6%	10,4%	7,5%	38.346	39.809	3,8%	16,2%	13,8%	aerop. peninsulares
Total aerop. españoles	163.133	169.309	3,8%	44,8%	33,1%	42.420	47.100	11,0%	22,8%	9,2%	68.833	71.238	3,5%	28,9%	13,9%	Total aerop. españoles
Aerop. Peninsulares + aerop. Extranjeros	291.368	307.124	5,4%	81,3%	26,8%	173.563	180.482	4,0%	87,5%	15,8%	205.655	214.849	4,5%	87,2%	18,8%	Aerop. Peninsulares + aerop. Extranjeros
Holanda	12.311	14.891	21,0%	3,9%	43,8%	2.679	2.717	1,4%	1,3%	8,0%	4.514	5.904	30,8%	2,4%	17,4%	Holanda
Bélgica	7.801	8.569	9,8%	2,3%	27,0%	2.015	2.084	3,4%	1,0%	6,6%	3.082	3.539	14,8%	1,4%	11,2%	Bélgica
Alemania	58.845	61.689	4,8%	16,3%	29,8%	71.736	64.578	-10,0%	31,3%	31,2%	25.188	23.857	-5,3%	9,7%	11,5%	Alemania
Francia	2.403	4.345	80,8%	1,1%	14,5%	7.147	8.537	19,4%	4,1%	28,6%	4.777	7.915	65,7%	3,2%	26,5%	Francia
Reino Unido	58.590	61.288	4,6%	16,2%	16,6%	42.928	50.003	16,5%	24,3%	13,5%	98.411	100.068	1,7%	40,6%	27,1%	Reino Unido
Irlanda	7.416	6.415	-13,5%	1,7%	15,4%	4.069	5.505	35,3%	2,7%	13,2%	19.733	20.468	3,7%	8,3%	49,0%	Irlanda
Italia	2.890	4.294	48,6%	1,1%	14,6%	9.329	8.301	-11,0%	4,0%	28,3%	3.448	3.475	0,8%	1,4%	11,8%	Italia
Países Nórdicos	20.880	20.590	-1,4%	5,4%	68,0%	2.244	2.296	2,3%	1,1%	7,6%	1.617	1.648	1,9%	0,7%	5,4%	Países Nórdicos
Suecia	6.433	7.026	9,2%	1,9%	77,9%	1.239	1.067	-13,9%	0,5%	11,8%	0	0	0,0%	0,0%	0,0%	Suecia
Noruega	9.519	8.061	-15,3%	2,1%	73,5%	208	426	104,8%	0,2%	3,9%	379	410	8,2%	0,2%	3,7%	Noruega
Dinamarca	4.345	5.125	18,0%	1,4%	54,1%	797	803	0,8%	0,4%	8,5%	1.238	1.238	0,0%	0,5%	13,1%	Dinamarca
Finlandia	583	378	-35,2%	0,1%	46,3%	0	0	0,0%	0,0%	0,0%	0	0	0,0%	0,0%	0,0%	Finlandia
Suiza	8.484	8.313	-2,0%	2,2%	32,9%	6.322	5.379	-14,9%	2,6%	21,3%	1.968	3.877	97,0%	1,6%	15,3%	Suiza
Austria	2.788	1.511	-45,8%	0,4%	25,9%	1.019	794	-22,1%	0,4%	13,6%	743	544	-26,8%	0,2%	9,3%	Austria
Federación Rusa	0	0	0,0%	0,0%	0,0%	0	0	0,0%	0,0%	0,0%	0	0	0,0%	0,0%	0,0%	Federación Rusa
República Checa	1.105	1.292	16,9%	0,3%	32,4%	415	746	79,8%	0,4%	18,7%	322	398	23,6%	0,2%	10,0%	República Checa
Polonia	3.490	4.761	36,4%	1,3%	21,9%	6.366	7.208	13,2%	3,5%	33,1%	2.554	2.105	-17,6%	0,9%	9,7%	Polonia
USA	0	0	0,0%	0,0%	-	0	0	0,0%	0,0%	-	0	0	0,0%	0,0%	-	USA
Otros países	11.114	10.699	-3,7%	2,8%	53,4%	884	906	2,5%	0,4%	4,5%	952	1.242	30,5%	0,5%	6,2%	Otros países
Total aerop. Extranjeros	198.117	208.657	5,3%	55,2%	24,4%	157.153	159.054	1,2%	77,2%	18,6%	167.309	175.400	4,6%	71,1%	20,4%	Total aerop. Extranjeros
TOTAL PASAJEROS	361.250	377.966	4,6%	100,0%	27,6%	199.573	206.154	3,3%	100,0%	15,1%	236.142	246.278	4,3%	100,0%	18,0%	TOTAL PASAJEROS

AEROPUERTO PROCEDENCIA DEL VUELO	TENERIFE					LA PALMA					TOTAL CANARIAS					AEROPUERTO PROCEDENCIA DEL VUELO
	Septiembre 2014	Septiembre 2015	var. interanual	cuota / Isla	cuota / Canarias	Septiembre 2014	Septiembre 2015	var. interanual	cuota / Isla	cuota / Canarias	Septiembre 2014	Septiembre 2015	var. interanual	cuota / Isla	cuota / Canarias	
aerop. Interinsulares	74.305	72.728	-2,1%	14,5%	32,5%	23.101	23.022	-0,3%	62,4%	10,3%	223.785	223.693	0,0%	16,4%	100,0%	aerop. Interinsulares
aerop. peninsulares	110.205	122.019	10,7%	24,4%	42,4%	3.452	5.772	67,2%	15,6%	2,0%	261.664	287.495	9,9%	21,0%	100,0%	aerop. peninsulares
Total aerop. españoles	184.510	194.747	5,5%	38,9%	38,1%	26.553	28.794	8,4%	78,0%	5,6%	485.449	511.188	5,3%	37,4%	100,0%	Total aerop. españoles
Aerop. Peninsulares + aerop. Extranjeros	425.304	427.552	0,5%	85,5%	37,4%	9.356	13.885	48,4%	37,6%	1,2%	1.105.246	1.143.892	3,5%	83,6%	100,0%	Aerop. Peninsulares + aerop. Extranjeros
Holanda	8.598	9.366	8,9%	1,9%	27,6%	1.421	1.100	-22,6%	3,0%	3,2%	29.523	33.978	15,1%	2,5%	100,0%	Holanda
Bélgica	16.338	17.048	4,3%	3,4%	53,8%	285	452	58,6%	1,2%	1,4%	29.521	31.692	7,4%	2,3%	100,0%	Bélgica
Alemania	56.031	52.081	-7,0%	10,4%	25,1%	3.227	4.959	53,7%	13,4%	2,4%	215.027	207.164	-3,7%	15,1%	100,0%	Alemania
Francia	9.309	8.978	-3,6%	1,8%	30,0%	237	108	-54,4%	0,3%	0,4%	23.873	29.883	25,2%	2,2%	100,0%	Francia
Reino Unido	160.277	156.804	-2,2%	31,3%	42,4%	734	1.492	103,3%	4,0%	0,4%	360.940	369.655	2,4%	27,0%	100,0%	Reino Unido
Irlanda	7.779	9.357	20,3%	1,9%	22,4%	0	0	0,0%	0,0%	0,0%	38.997	41.745	7,0%	3,1%	100,0%	Irlanda
Italia	10.560	13.302	26,0%	2,7%	45,3%	0	0	0,0%	0,0%	0,0%	26.227	29.372	12,0%	2,1%	100,0%	Italia
Países Nórdicos	6.252	5.741	-8,2%	1,1%	19,0%	0	0	0,0%	0,0%	0,0%	30.993	30.275	-2,3%	2,2%	100,0%	Países Nórdicos
Suecia	928	924	-0,4%	0,2%	10,2%	0	0	0,0%	0,0%	0,0%	8.600	9.017	4,8%	0,7%	100,0%	Suecia
Noruega	2.035	2.067	1,6%	0,4%	18,9%	0	0	0,0%	0,0%	0,0%	12.141	10.964	-9,7%	0,8%	100,0%	Noruega
Dinamarca	2.561	2.312	-9,7%	0,5%	24,4%	0	0	0,0%	0,0%	0,0%	8.941	9.478	6,0%	0,7%	100,0%	Dinamarca
Finlandia	728	438	-39,8%	0,1%	53,7%	0	0	0,0%	0,0%	0,0%	1.311	816	-37,8%	0,1%	100,0%	Finlandia
Suiza	8.661	7.704	-11,0%	1,5%	30,5%	0	0	0,0%	0,0%	0,0%	25.435	25.273	-0,6%	1,8%	100,0%	Suiza
Austria	2.622	2.996	14,3%	0,6%	51,3%	0	0	0,0%	0,0%	0,0%	7.172	5.845	-18,5%	0,4%	100,0%	Austria
Federación Rusa	14.058	5.716	-59,3%	1,1%	100,0%	0	0	0,0%	0,0%	0,0%	14.058	5.716	-59,3%	0,4%	100,0%	Federación Rusa
República Checa	1.523	1.550	1,8%	0,3%	38,9%	0	0	0,0%	0,0%	0,0%	3.365	3.986	18,5%	0,3%	100,0%	República Checa
Polonia	5.528	7.685	39,0%	1,5%	35,3%	0	0	0,0%	0,0%	0,0%	17.938	21.759	21,3%	1,6%	100,0%	Polonia
USA	0	0	0,0%	0,0%	-	0	0	0,0%	0,0%	0,0%	0	0	0,0%	0,0%	-	USA
Otros países	7.563	7.205	-4,7%	1,4%	35,9%	0	2	0,0%	0,0%	0,0%	20.513	20.054	-2,2%	1,5%	100,0%	Otros países
Total aerop. Extranjeros	315.099	305.533	-3,0%	61,1%	35,7%	5.904	8.113	37,4%	22,0%	0,9%	843.582	856.397	1,5%	62,6%	100,0%	Total aerop. Extranjeros
TOTAL PASAJEROS	499.609	500.280	0,1%	100,0%	36,6%	32.457	36.907	13,7%	100,0%	2,7%	1.329.031	1.367.585	2,9%	100,0%	100,0%	TOTAL PASAJEROS

FUENTE: AENA. ELABORACIÓN: Turismo de Tenerife

**LLEGADA DE PASAJEROS DESDE AEROPUERTOS NACIONALES Y EXTRANJEROS TFN, TFS Y TOTAL TENERIFE
(Septiembre 2015)**

AEROPUERTO PROCEDENCIA DEL VUELO	TFN			TFS			TENERIFE		
	Septiembre 2014	Septiembre 2015	var. interanual	Septiembre 2014	Septiembre 2015	var. interanual	Septiembre 2014	Septiembre 2015	var. interanual
aerop. Interinsulares	72.543	70.448	-2,9%	1.762	2.280	29,4%	74.305	72.728	-2,1%
aerop. peninsulares	82.937	91.759	10,6%	27.268	30.260	11,0%	110.205	122.019	10,7%
Total aerop. españoles	155.480	162.207	4,3%	29.030	32.540	12,1%	184.510	194.747	5,5%
Aerop. Peninsulares + aerop. Extranjeros	84.420	94.811	12,3%	340.884	332.741	-2,4%	425.304	427.552	0,5%
Holanda	0	0	-	8.598	9.366	8,9%	8.598	9.366	8,9%
Bélgica	0	0	-	16.338	17.048	4,3%	16.338	17.048	4,3%
Alemania	0	0	-	56.031	52.081	-7,0%	56.031	52.081	-7,0%
Francia	257	578	124,9%	9.052	8.400	-7,2%	9.309	8.978	-3,6%
Reino Unido	0	1.556	-	160.277	155.248	-3,1%	160.277	156.804	-2,2%
Irlanda	0	0	-	7.779	9.357	20,3%	7.779	9.357	20,3%
Italia	0	0	-	10.560	13.302	26,0%	10.560	13.302	26,0%
Países Nórdicos	0	0	-	6.252	5.741	-8,2%	6.252	5.741	-8,2%
Suecia	0	0	-	928	924	-0,4%	928	924	-0,4%
Noruega	0	0	-	2.035	2.067	1,6%	2.035	2.067	1,6%
Dinamarca	0	0	-	2.561	2.312	-9,7%	2.561	2.312	-9,7%
Finlandia	0	0	-	728	438	-39,8%	728	438	-39,8%
Suiza	0	0	-	8.661	7.704	-11,0%	8.661	7.704	-11,0%
Austria	0	0	-	2.622	2.996	14,3%	2.622	2.996	14,3%
Federación Rusa	0	0	-	14.058	5.716	-59,3%	14.058	5.716	-59,3%
República Checa	0	0	-	1.523	1.550	1,8%	1.523	1.550	1,8%
Polonia	0	0	-	5.528	7.685	39,0%	5.528	7.685	39,0%
USA	0	0	-	0	0	-	0	0	-
Otros países	1.226	918	-25,1%	6.337	6.287	-0,8%	7.563	7.205	-4,7%
Total aerop. Extranjeros	1.483	3.052	105,8%	313.616	302.481	-3,6%	315.099	305.533	-3,0%
TOTAL PASAJEROS	156.963	165.259	5,3%	342.646	335.021	-2,2%	499.609	500.280	0,1%

FUENTE: AENA. ELABORACIÓN: Turismo de Tenerife



PASAJEROS AENA (acumulado septiembre 2015)

LLEGADA DE PASAJEROS DESDE AEROPUERTOS NACIONALES Y EXTRANJEROS Canarias e Islas (Acumulado septiembre 2015)

AEROPUERTO PROCEDENCIA DEL VUELO	GRAN CANARIA					FUERTEVENTURA					LANZAROTE					AEROPUERTO PROCEDENCIA DEL VUELO
	Acumulado septiembre 2014	Acumulado septiembre 2015	var. interanual	cuota / Isla	cuota / Canarias	Acumulado septiembre 2014	Acumulado septiembre 2015	var. interanual	cuota / Isla	cuota / Canarias	Acumulado septiembre 2014	Acumulado septiembre 2015	var. interanual	cuota / Isla	cuota / Canarias	
aerop. Interinsulares	606.253	637.487	5,2%	17,1%	31,4%	228.525	225.208	-1,5%	12,3%	11,1%	277.556	293.450	5,7%	13,0%	14,5%	aerop. Interinsulares
aerop. peninsulares	784.694	822.605	4,8%	22,1%	34,5%	140.433	164.320	17,0%	9,0%	6,9%	339.190	343.160	1,2%	15,2%	14,4%	aerop. peninsulares
Total aerop. españoles	1.390.947	1.460.092	5,0%	39,2%	33,1%	368.958	389.528	5,6%	21,3%	8,8%	616.746	636.610	3,2%	28,1%	14,4%	Total aerop. españoles
Aerop. Peninsulares + aerop. Extranjeros	3.040.371	3.085.494	1,5%	82,9%	28,5%	1.534.604	1.605.666	4,6%	87,7%	14,9%	1.902.384	1.970.433	3,6%	87,0%	18,2%	Aerop. Peninsulares + aerop. Extranjeros
Holanda	124.318	129.967	4,5%	3,5%	39,7%	29.351	29.425	0,3%	1,6%	9,0%	55.188	60.187	9,1%	2,7%	18,4%	Holanda
Bélgica	70.956	77.481	9,2%	2,1%	26,6%	18.589	19.555	5,2%	1,1%	6,7%	28.086	29.208	4,0%	1,3%	10,0%	Bélgica
Alemania	650.949	653.489	0,4%	17,6%	31,8%	590.630	565.204	-4,3%	30,9%	27,5%	234.204	237.948	1,6%	10,5%	11,6%	Alemania
Francia	29.735	42.970	44,5%	1,2%	12,6%	92.913	113.423	22,1%	6,2%	33,2%	63.039	89.686	42,3%	4,0%	26,2%	Francia
Reino Unido	454.961	474.859	4,4%	12,8%	15,1%	382.923	418.678	9,3%	22,9%	13,3%	852.119	864.897	1,5%	38,2%	27,5%	Reino Unido
Irlanda	60.981	54.916	-9,9%	1,5%	15,5%	35.601	46.166	29,7%	2,5%	13,0%	161.410	177.859	10,2%	7,9%	50,2%	Irlanda
Italia	32.543	45.223	39,0%	1,2%	16,0%	69.335	74.215	7,0%	4,1%	26,2%	28.159	32.813	16,5%	1,4%	11,6%	Italia
Países Nórdicos	602.398	549.289	-8,8%	14,8%	59,4%	66.978	54.911	-18,0%	3,0%	5,9%	80.039	66.691	-16,7%	2,9%	7,2%	Países Nórdicos
Suecia	194.394	187.880	-3,4%	5,0%	60,2%	30.231	26.100	-13,7%	1,4%	8,4%	23.116	21.062	-8,9%	0,9%	6,3%	Suecia
Noruega	222.315	194.931	-12,3%	5,2%	71,7%	5.743	2.560	-55,4%	0,1%	0,9%	21.670	17.298	-20,2%	0,8%	6,4%	Noruega
Dinamarca	104.733	98.012	-6,4%	2,6%	47,2%	24.339	22.148	-9,0%	1,2%	10,7%	22.513	22.876	1,6%	1,0%	11,0%	Dinamarca
Finlandia	80.956	68.466	-15,4%	1,8%	51,3%	6.665	4.103	-38,4%	0,2%	3,1%	12.740	5.455	-57,2%	0,2%	4,1%	Finlandia
Suiza	71.423	72.268	1,2%	1,9%	35,4%	39.412	40.313	2,3%	2,2%	19,8%	16.880	27.102	60,6%	1,2%	13,3%	Suiza
Austria	24.766	20.079	-18,9%	0,5%	30,6%	8.780	7.802	-11,1%	0,4%	11,9%	6.740	5.663	-16,0%	0,3%	8,6%	Austria
Federación Rusa	4	106	2550,0%	0,0%	0,2%	0	0	0,0%	0,0%	0,0%	0	0	0,0%	0,0%	0,0%	Federación Rusa
República Checa	8.317	8.685	4,4%	0,2%	32,3%	4.270	4.322	1,2%	0,2%	16,1%	1.970	2.414	22,5%	0,1%	9,0%	República Checa
Polonia	22.515	31.166	38,4%	0,8%	17,6%	45.958	58.166	26,6%	3,2%	32,8%	22.826	21.043	-7,8%	0,9%	11,9%	Polonia
USA	74	3	-95,9%	0,0%	9,4%	0	0	0,0%	0,0%	0,0%	0	9	-	0,0%	28,1%	USA
Otros países	101.737	102.388	0,6%	2,8%	54,9%	9.431	9.166	-2,8%	0,5%	4,9%	12.534	11.753	-6,2%	0,5%	6,3%	Otros países
Total aerop. Extranjeros	2.255.677	2.262.889	0,3%	60,8%	26,8%	1.394.171	1.441.346	3,4%	78,7%	17,1%	1.563.194	1.627.273	4,1%	71,9%	19,3%	Total aerop. Extranjeros
TOTAL PASAJEROS	3.646.624	3.722.981	2,1%	100,0%	29,0%	1.763.129	1.830.874	3,8%	100,0%	14,3%	2.179.940	2.263.883	3,9%	100,0%	17,6%	TOTAL PASAJEROS

AEROPUERTO PROCEDENCIA DEL VUELO	TENERIFE					LA PALMA					TOTAL CANARIAS					AEROPUERTO PROCEDENCIA DEL VUELO
	Acumulado septiembre 2014	Acumulado septiembre 2015	var. interanual	cuota / Isla	cuota / Canarias	Acumulado septiembre 2014	Acumulado septiembre 2015	var. interanual	cuota / Isla	cuota / Canarias	Acumulado septiembre 2014	Acumulado septiembre 2015	var. interanual	cuota / Isla	cuota / Canarias	
aerop. Interinsulares	628.730	649.307	3,3%	13,9%	32,0%	211.187	223.312	5,7%	63,1%	11,0%	1.952.251	2.028.764	3,9%	15,8%	100,0%	aerop. Interinsulares
aerop. peninsulares	958.421	1.014.274	5,8%	21,7%	42,5%	25.895	39.676	53,2%	11,2%	1,7%	2.248.633	2.384.035	6,0%	18,6%	100,0%	aerop. peninsulares
Total aerop. españoles	1.587.151	1.663.581	4,8%	35,6%	37,7%	237.082	262.988	10,9%	74,3%	6,0%	4.200.884	4.412.799	5,0%	34,4%	100,0%	Total aerop. españoles
Aerop. Peninsulares + aerop. Extranjeros	4.034.277	4.020.165	-0,3%	86,1%	37,2%	98.517	130.759	32,7%	36,9%	1,2%	10.610.153	10.812.517	1,9%	84,2%	100,0%	Aerop. Peninsulares + aerop. Extranjeros
Holanda	89.592	94.346	5,3%	2,0%	28,8%	13.691	13.384	-2,2%	3,8%	4,1%	312.140	327.309	4,9%	2,5%	100,0%	Holanda
Bélgica	152.379	161.677	6,1%	3,5%	55,4%	3.393	3.670	8,2%	1,0%	1,3%	273.403	291.591	6,7%	2,3%	100,0%	Bélgica
Alemania	577.199	542.302	-6,0%	11,6%	26,4%	43.357	53.966	24,5%	15,2%	2,6%	2.096.339	2.052.909	-2,1%	16,0%	100,0%	Alemania
Francia	93.268	93.734	0,5%	2,0%	27,4%	1.794	1.996	11,3%	0,6%	0,6%	280.749	341.809	21,7%	2,7%	100,0%	Francia
Reino Unido	1.391.312	1.367.600	-1,7%	29,3%	43,5%	10.387	17.908	72,4%	5,1%	0,6%	3.091.702	3.143.942	1,7%	24,5%	100,0%	Reino Unido
Irlanda	74.724	75.687	1,3%	1,6%	21,3%	0	0	-	0,0%	0,0%	332.716	354.628	6,6%	2,8%	100,0%	Irlanda
Italia	86.795	130.592	50,5%	2,8%	46,1%	0	154	-	0,0%	0,1%	216.832	282.997	30,5%	2,2%	100,0%	Italia
Países Nórdicos	288.173	253.910	-11,9%	5,4%	27,5%	0	0	-	0,0%	0,0%	1.037.588	924.801	-10,9%	7,2%	100,0%	Países Nórdicos
Suecia	82.445	76.806	-6,8%	1,6%	24,6%	0	0	-	0,0%	0,0%	330.186	311.848	-5,6%	2,4%	100,0%	Suecia
Noruega	77.195	56.990	-26,2%	1,2%	21,0%	0	0	-	0,0%	0,0%	326.923	271.779	-16,9%	2,1%	100,0%	Noruega
Dinamarca	64.931	64.755	-0,3%	1,4%	31,2%	0	0	-	0,0%	0,0%	216.516	207.791	-4,0%	1,6%	100,0%	Dinamarca
Finlandia	63.602	55.359	-13,0%	1,2%	41,5%	0	0	-	0,0%	0,0%	163.963	133.383	-18,7%	1,0%	100,0%	Finlandia
Suiza	64.281	64.244	-0,1%	1,4%	31,5%	0	0	-	0,0%	0,0%	191.996	203.927	6,2%	1,6%	100,0%	Suiza
Austria	30.010	32.057	6,8%	0,7%	48,9%	0	0	-	0,0%	0,0%	70.296	65.601	-6,7%	0,5%	100,0%	Austria
Federación Rusa	111.028	48.198	-56,6%	1,0%	99,8%	0	0	-	0,0%	0,0%	111.032	48.304	-56,5%	0,4%	100,0%	Federación Rusa
República Checa	8.388	11.507	37,2%	0,2%	42,7%	0	0	-	0,0%	0,0%	22.945	26.928	17,4%	0,2%	100,0%	República Checa
Polonia	44.696	66.844	49,6%	1,4%	37,7%	0	0	-	0,0%	0,0%	135.995	177.219	30,3%	1,4%	100,0%	Polonia
USA	28	20	-28,6%	0,0%	62,5%	0	0	-	0,0%	0,0%	102	32	-68,6%	0,0%	100,0%	USA
Otros países	63.983	63.173	-1,3%	1,4%	33,9%	0	5	-	0,0%	0,0%	187.685	186.485	-0,6%	1,5%	100,0%	Otros países
Total aerop. Extranjeros	3.075.856	3.005.891	-2,3%	64,4%	35,7%	72.622	91.083	25,4%	25,7%	1,1%	8.361.520	8.428.482	0,8%	65,6%	100,0%	Total aerop. Extranjeros
TOTAL PASAJEROS	4.663.007	4.669.472	0,1%	100,0%	36,4%	309.704	354.071	14,3%	100,0%	2,8%	12.562.404	12.841.281	2,2%	100,0%	100,0%	TOTAL PASAJEROS

FUENTE: AENA. ELABORACIÓN: Turismo de Tenerife



LLEGADA DE PASAJEROS DESDE AEROPUERTOS NACIONALES Y EXTRANJEROS TFN, TFS Y TOTAL TENERIFE
(Acumulado septiembre 2015)

AEROPUERTO PROCEDENCIA DEL VUELO	TFN			TFS			TENERIFE		
	Acumulado septiembre 2014	Acumulado septiembre 2015	var. interanual	Acumulado septiembre 2014	Acumulado septiembre 2015	var. interanual	Acumulado septiembre 2014	Acumulado septiembre 2015	var. interanual
aerop. Interinsulares	611.250	628.034	2,7%	17.480	21.273	21,7%	628.730	649.307	3,3%
aerop. peninsulares	730.177	764.974	4,8%	228.244	249.300	9,2%	958.421	1.014.274	5,8%
Total aerop. españoles	1.341.427	1.393.008	3,8%	245.724	270.573	10,1%	1.587.151	1.663.581	4,8%
Aerop. Peninsulares + aerop. Extranjeros	749.573	785.762	4,8%	3.284.704	3.234.403	-1,5%	4.034.277	4.020.165	-0,3%
Holanda	0	0	-	89.592	94.346	5,3%	89.592	94.346	5,3%
Bélgica	0	169	-	152.379	161.508	6,0%	152.379	161.677	6,1%
Alemania	2.434	10	-99,6%	574.765	542.292	-5,6%	577.199	542.302	-6,0%
Francia	4.237	1.589	-62,5%	89.031	92.145	3,5%	93.268	93.734	0,5%
Reino Unido	832	9.842	1082,9%	1.390.480	1.357.758	-2,4%	1.391.312	1.367.600	-1,7%
Irlanda	0	0	-	74.724	75.687	1,3%	74.724	75.687	1,3%
Italia	2	9	350,0%	86.793	130.583	50,5%	86.795	130.592	50,5%
Países Nórdicos	4.361	2.205	-49,4%	283.812	251.705	-11,3%	288.173	253.910	-11,9%
Suecia	0	0	-	82.445	76.806	-6,8%	82.445	76.806	-6,8%
Noruega	211	0	-100,0%	76.984	56.990	-26,0%	77.195	56.990	-26,2%
Dinamarca	0	0	-	64.931	64.755	-0,3%	64.931	64.755	-0,3%
Finlandia	4.150	2.205	-46,9%	59.452	53.154	-10,6%	63.602	55.359	-13,0%
Suiza	0	7	-	64.281	64.237	-0,1%	64.281	64.244	-0,1%
Austria	0	0	-	30.010	32.057	6,8%	30.010	32.057	6,8%
Federación Rusa	0	0	-	111.028	48.198	-56,6%	111.028	48.198	-56,6%
Republica Checa	0	0	-	8.388	11.507	37,2%	8.388	11.507	37,2%
Polonia	0	177	-	44.696	66.667	49,2%	44.696	66.844	49,6%
USA	0	6	-	28	14	-50,0%	28	20	-28,6%
Otros países	7.530	6.774	-10,0%	56.453	56.399	-0,1%	63.983	63.173	-1,3%
Total aerop. Extranjeros	19.396	20.788	7,2%	3.056.460	2.985.103	-2,3%	3.075.856	3.005.891	-2,3%
TOTAL PASAJEROS	1.360.823	1.413.796	3,9%	3.302.184	3.255.676	-1,4%	4.663.007	4.669.472	0,1%

FUENTE: AENA. ELABORACIÓN: Turismo de Tenerife