

SITUACIÓN TURÍSTICA DE TENERIFE

noviembre 2014 (definitivo)



SITUACIÓN TURÍSTICA DE TENERIFE noviembre 2014

(Datos definitivos 61,3%)

Situación general noviembre 2014

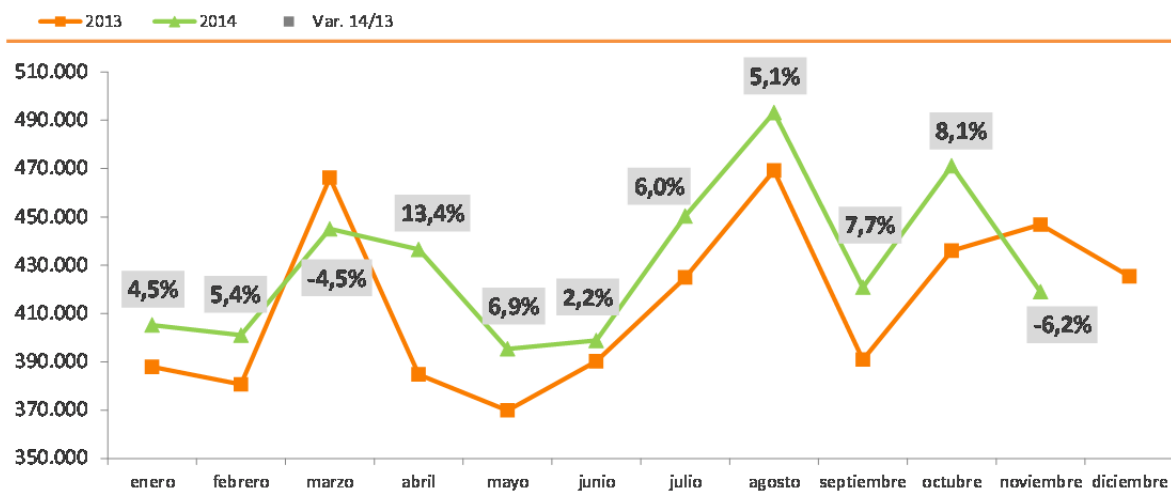
Turismo alojado

Las estadísticas de turismo alojado en Tenerife, después de siete meses de resultados positivos, registra en el mes de noviembre un descenso de turistas 6,2% respecto al mismo mes de 2013. El total de turistas alojados en la Isla durante este mes asciende a 419.016 turistas.

Tanto hoteles como los establecimientos extrahoteleros pierden clientes en el mes, con un descenso más acentuado en los establecimientos extrahoteleros (-9,8%) que en los hoteleros (-4,3%).

El descenso es generalizado en todas las zonas turísticas, siendo la zona Norte la que registra los peores resultados (-10,2%). La zona Sur pierde un -5,5% de su turismo en noviembre y la zona de Santa Cruz un descenso de 4,1% y la de La Laguna-Bajamar-La Punta un -4,5%.

Evolución mensual de los turistas alojados en Tenerife



FUENTE: Desarrollo Económico, Cabildo Insular de Tenerife. ELABORACIÓN: Turismo de Tenerife

Pernoctaciones y estancia media

El turismo alojado en Tenerife durante el mes de noviembre generaron 3.262.785 pernoctaciones, un 5,6% menos que en el mismo mes de 2013, acusando un descenso más suave que el que registra en el número alojados a causa del incremento en 0,05 puntos de la estancia media, que se sitúa en 7,79 días de media.

En los establecimientos hoteleros las pernoctaciones ascienden a 2.012.931, un 3,9% menos que en el mismo mes del año anterior, mientras que en los establecimientos extrahoteleros alcanzan la cifra de 1.249.854 pernoctaciones (-8,2%). Se incrementa la estancia media de los turistas en los hoteles 0,03 puntos para alcanzar 7,22 días de media, mientras que en los establecimientos extrahoteleros el incremento es de 0,16 puntos, para una media de estancia de sus clientes de 8,91 días.

Índices de ocupación

Al igual que el resto de indicadores, la ocupación media de los establecimientos alojativos de la Isla registra un descenso (-3,9%), situándose el índice en el mes en un 67,6%.

Los hoteles de Tenerife registran en noviembre una ocupación media de un 74,9%, mientras que la de los establecimientos extrahoteleros es de un 58,5%. Tanto hoteles (-4,1%) como los establecimientos extrahoteleros (-4,3%) reducen su ocupación en el mes.

Llegadas de pasajeros

En el mes de noviembre 2014 los aeropuertos de Tenerife registran un balance de negativo, con un total de 538.848 pasajeros llegados a la isla, reduciéndose las llegadas un -3,6% respecto a noviembre del año anterior. Las llegadas de pasajeros internacionales registran un descenso del -4%, contabilizando un total de 379.468 pasajeros. También descienden un -2,6% las llegadas de aeropuertos nacionales, con un total de 159.380 pasajeros.

En relación a las llegadas nacionales, el tráfico interinsular desciende un -2,4%, con un total de 63.558 pasajeros, y las llegadas de pasajeros procedentes de aeropuertos peninsulares se reducen un -2,7% en el mes, con un cómputo de 95.822 pasajeros.

Por aeropuertos, TFN registra un total de 133.330 pasajeros llegados en noviembre, un -6,7% menos que el año anterior. De éstos, 1.944 pasajeros procedían de aeropuertos extranjeros (-56,3%), una cifra de 69.777 tienen su origen en aeropuertos peninsulares (-6,7%) y 61.609 pasajeros de interinsulares (-3,1%).

Por su parte, el aeropuerto TFS recibió 405.518 pasajeros, un 2,5% menos que en noviembre 2013, repartiéndose entre 377.524 pasajeros procedentes de aeropuertos extranjeros (-3,4%), 26.045 pasajeros procedentes de aeropuertos peninsulares (+10%) y 1.949 procedentes de aeropuertos interinsulares (+24,2%).

Un gran número de mercados internacionales registran en el mes resultados negativos. Así, desciende un -4,7% las llegadas de pasajeros procedentes del Reino Unido, y un -5,4% las llegadas de Alemania. También descienden los pasajeros procedentes de Holanda (-8,8%), Irlanda (-19,1%) y Austria (-8,9%).

De los mercados nórdicos, desciende en el mes un -8,1% la llegada de pasajeros procedentes de aeropuertos suecos, un -16,6% las llegadas procedentes de Noruega y un -6,9% las llegadas desde Finlandia. Se produce un leve descenso en las llegadas desde Dinamarca (-0,3%).

Las llegadas desde Rusia caen un -45,3%.

Por el contrario, continúa la tendencia positiva en la llegada de pasajeros desde Francia (+55,6%) e Italia (58,2%), dos importantes mercados para la Isla, así como las llegadas desde Bélgica (+0,8%). Crece igualmente el tráfico desde Suiza (+26,4%) y Polonia (+66,3%).

Atendiendo a los datos globales de Canarias, las islas registran la llegada de 1.463.298 pasajeros, un -1,8% menos que en el mismo mes de 2013. Desciende un -2,4% las llegadas de pasajeros procedentes de aeropuertos internacionales, mientras que aumentan un 0,8% las llegadas peninsulares. El tráfico interinsular cae un -1,3%.

Fuerteventura obtiene los mejores resultados en el mes, con un crecimiento de pasajeros del +2,7% (extranjeros +3,9%, peninsular +15,9%). También aumentan las llegadas de pasajeros a La Palma un +2,2% (+3,9% internacionales y +17,1% peninsulares).

Sin embargo, descienden las llegadas a Gran Canaria un -2% (-3,5% internacionales, +2,4 peninsulares), y a Lanzarote un -1% (-2,2% internacionales, +2,8 peninsulares). Tenerife, tal y como se ha visto en sus datos, registra un descenso global

del -3,6% y de un -4% en las llegadas de aeropuertos internacionales. Además, es la única isla con descenso de llegadas de pasajeros desde la Península (-2,7%).

El balance de los principales emisores en Canarias muestra un crecimiento de las llegadas desde el Reino Unido en Fuerteventura (+13,7%), en Gran Canaria (+4,7%) y en La Palma (+32,8%). Mientras que, las llegadas desde Alemania se acrecientan en Gran Canaria (+2,8%) y La Palma (+8,6%), islas en la que el turismo alemán supone su principal mercado turístico.

La llegada de pasajeros desde los Países Nórdicos desciende en todas las islas, con excepción del incremento de un 8,7% de llegadas a Fuerteventura procedentes de Dinamarca.

Las llegadas desde Francia aumentan de forma destacada en Fuerteventura (+77,3%), Tenerife (55,6%) y Lanzarote (21,4%). Estabilidad en Gran Canaria (+0,3%).

Desde Irlanda aumentan las llegadas en Fuerteventura (67,3%) y Lanzarote (16,2%).

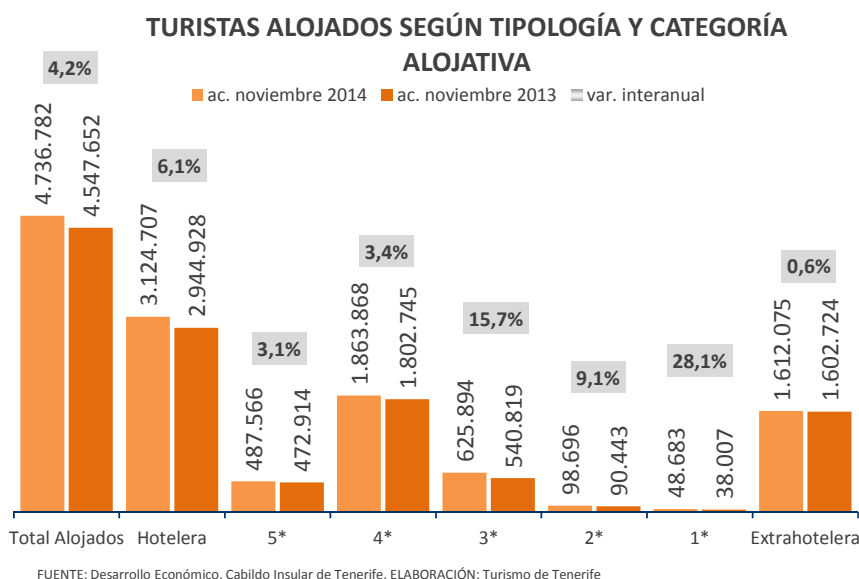
Por último, la llegada de pasajeros desde Italia aumenta en Tenerife (+58,2%), Lanzarote (39,9%) y Gran Canaria (+16,9%).

Situación turística enero-noviembre 2014

Turismo alojado

A falta de solo un mes para el cierre del año, Tenerife ha alojado en sus instalaciones turísticas un total de 4.736.782 turistas, un 4,2% más que en el mismo periodo del año anterior. Los establecimientos hoteleros de la Isla han incrementado la cifra de alojados en este periodo un 6,1%, con un total de 3.124.707 alojados, mientras que los establecimientos extrahoteleros registran estabilidad (+0,6%), con un cómputo de turistas alojados de 1.612.075.

En cuanto a las categorías hoteleras, todas ellas aumentan alojados en el periodo. Los hoteles de 5*, con un total de 487.566 turistas alojados, registran un incremento del 3,1%. Los hoteles de 4* alojan en el acumulado hasta noviembre un total de 1.863.868 turistas, un 3,4% más que en el mismo periodo de 2013. Los hoteles de 3* registran un muy buen comportamiento incrementando su clientela un 15,7% y alojando a 625.894 turistas.



Pernoctaciones y estancia media

En el acumulado hasta noviembre se contabilizan un total de 36.297.227 pernoctaciones, un 3% más que en igual periodo de 2013. Tanto en los hoteles como en los establecimientos extrahoteleros se registra un balance positivo, incrementándose las pernoctaciones en los hoteles un 4,3% (en total 22.631.675 pernoctaciones), y un 0,9% en los establecimientos extrahoteleros (en total 13.665.552 pernoctaciones).

En cuanto a la estancia media, se reduce el tiempo medio que han permanecido los turistas en la Isla en 0,09 puntos, situándose en 7,66 días de media. Se acorta la estancia en los hoteles en 0,14 puntos permaneciendo así una media de 7,24 días. Por su parte, en los establecimientos extrahoteleros se alarga ligeramente la estancia (+0,03 puntos), permaneciendo una media de 8,48 días.

Índices de ocupación

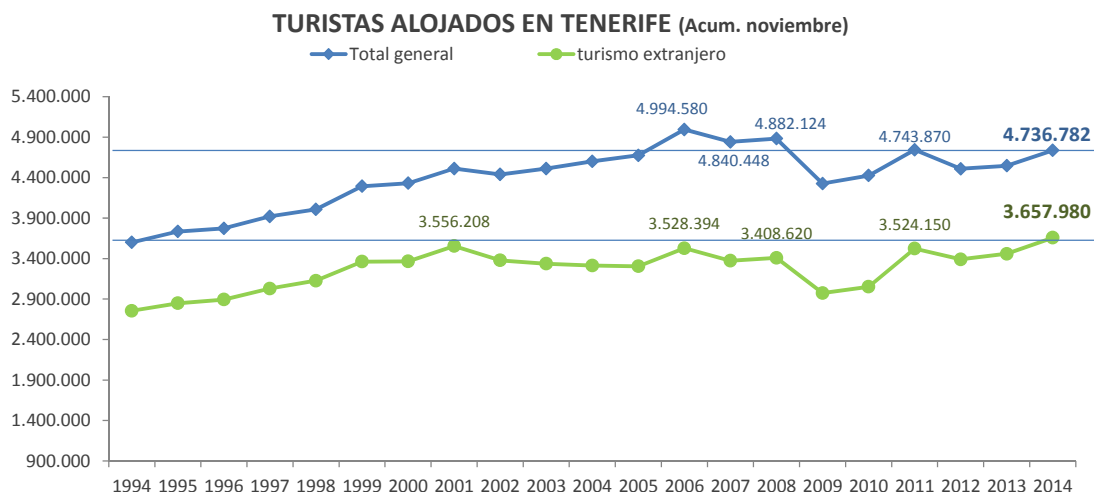
Los establecimientos turísticos de la Isla registran en el acumulado a noviembre un incremento de ocupación del 4,6%, alcanzando así un índice medio del 67,3%. En los hoteles se incrementa la ocupación respecto al año anterior un 2,7% para situarse en un índice del 75,3%. Por su parte, en los establecimientos extrahoteleros se eleva la ocupación (+6,4%) hasta un 57,2%.

En el acumulado a noviembre mejora la ocupación en todas las categorías hoteleras. Los 5* incrementan su ocupación un 2,1% (IO 72,7%), los de 4* registran un incremento del 2,4% (IO 80,3%), mientras que los 3* incrementan su índice un 4,4% (IO 67,2%). Los hoteles de menor categoría son los que registra los mayores crecimientos, aunque sus cuotas en la Isla son bajas. Los hoteles de 2* registran un incremento del 8,2% para una ocupación media de 50,5%, mientras que los de 1* registran un incremento del 6,3% y una ocupación del 50%.

Mercados emisores

Entre enero y noviembre de 2014 se han alojado en Tenerife un total de 3.657.980 turistas extranjeros, aumentando la cifra un 5,8% respecto al mismo periodo del año anterior. La cifra de turismo extranjero de 2014 en Tenerife es la más alta hasta la fecha.

El mercado nacional registra un balance en el acumulado a noviembre de un descenso del 0,9%, computando así 1.078.802 turistas españoles alojados en las instalaciones turísticas de Tenerife. No obstante, el mercado español ha ido ralentizando las caídas que venía experimentando desde 2011. En este mercado, los datos muestran un fuerte crecimiento del mercado local (+17,3%), un leve incremento de turismo canario procedentes de las otras islas (+0,9%) mientras que se registra un descenso del mercado peninsular (-8,6%).



FUENTE: Desarrollo Económico, Cabildo Insular de Tenerife. ELABORACIÓN: Turismo de Tenerife.

El mercado británico ha evolucionado favorablemente en el año, acumulando un incremento hasta noviembre del 7%, para un total de 1.561.017 turistas alojados.

Por su parte, el mercado alemán registra un importante incremento del 10,6% en el acumulado del año, computando la isla un total de 560.103 turistas alemanes alojados en la Isla.

Los mercados nórdicos evolucionan favorablemente a excepción de Finlandia, que reduce ligeramente su presencia en la Isla (-0,5%), con un balance en el periodo de 91.291 turistas finlandeses. Por su parte, el turismo sueco, el de mayor presencia en la Isla con un total de 152.741 alojados en el acumulado a noviembre, registra un incremento del 3%. El mercado noruego aporta al turismo de la Isla 104.576 turistas, un 1,5% más que en igual periodo de 2013, aunque en el acumulado evoluciona favorablemente, el mercado noruego no registra un incremento desde el mes de abril. Por último, el mercado danés, con 83.536 turistas y un incremento de un +10,3%.

Los resultados son muy favorables para el mercado francés que viene anotando crecimientos muy destacados durante este año, un 13,1% en los 11 meses de 2014, y que acumula en la Isla 157.362 alojados.

El turismo belga, con un incremento del 3,1% en el periodo, contabiliza 126.551 alojados, superando así al turismo holandés, que acusa un descenso del 9,7% en el año, con un balance de 125.817 alojados.

El turismo italiano es el que mejor evolución registra en el periodo, aumentando su presencia en la Isla un 25,9%, alcanzando una cifra de 107.493 alojados.

El mercado irlandés registra un incremento en el acumulado del año (+1,1%), contabilizando un total de 68.701 alojados. Este mercado viene registrando descensos cada vez más intensos desde el mes de septiembre.

En cuanto a los mercados del Este, el turismo ruso acumula en el año un descenso del 4,8%, alojando Tenerife en el año a 163.771 turistas rusos. En lo que respecta a turismo procedente de "Otros Países del Este", la cifra se mantiene prácticamente estable, registrando un pequeño descenso del 0,2% para una cifra de 96.588 alojados.

Llegadas de pasajeros

A falta de un mes para finalizar 2014, Tenerife contabiliza un total de 5.782.033 pasajeros, un 5,3% más que la cifra del acumulado a noviembre 2013. Las llegadas desde aeropuertos internacionales han aumentado un +7,3%, con un total de 3.850.015 pasajeros, mientras que las llegadas nacionales se incrementan un +1,4% (1.932.018 pasajeros), a causa del crecimiento del tráfico interinsular, que aumenta en Tenerife un 7,7% (765.569 pasajeros). Sin embargo, las llegadas procedentes de aeropuertos peninsulares a Tenerife descienden un -2,3%, siendo la única isla donde se registra un balance negativo en este mercado. A pesar de ello, Tenerife mantiene la cifra más alta de Canarias, en tráfico con Península, con 1.166.449 pasajeros llegados en lo que va de año, lo que sitúa a la isla en una cuota del 42,8% en el conjunto de Canarias.

Respecto al aeropuerto TFS, en el período acumulado se incrementa la llegada de pasajeros totales un +6%, creciendo las llegadas internacionales un +7,4% mientras que descienden un -10% las llegadas desde la Península. De otra parte, TFN acumula un crecimiento del +3,5% en el total de llegadas, descendiendo un -8,3% el tráfico internacional y aumentando un +0,5% el peninsular. El tráfico interinsular aumenta un +5,2% en TFS y un +7,7% en TFN.

Estos once meses de 2014 acumulan un crecimiento en las llegadas de pasajeros desde la mayor parte de los mercados internacionales de la Isla. Aumentan las llegadas desde aeropuertos del Reino Unido (+9%) y desde Alemania (+7,4%). Desde los países nórdicos aumentan los pasajeros llegados desde Noruega (+10,3%), Finlandia (+4,5%) y Suecia (+1,3%) pero descienden los procedentes de Dinamarca (-1,8%).

Además de los anteriores, también aumenta la llegada de pasajeros procedentes de Francia (+34,7%), Italia (+25,8%), Irlanda (+5,5%), Suiza (+16,7%) y Bélgica (+0,9%). Del mismo modo es positivo el balance de llegadas desde la República Checa (+9,6%) y desde Polonia (+12,2%).

Por el contrario, se reducen las llegadas de pasajeros desde Holanda (-3,8%), desde Rusia (-4,5%) o desde Austria (-12,2%).

En Canarias, el aumento de llegadas de pasajeros se sitúa en un 7,6%, con aumento de un +9,8% en las llegadas internacionales. Fuerteventura y Lanzarote acumulan los mejores resultados, con un crecimiento global del 12,4% en Fuerteventura (+14,5% de aumento en llegadas internacionales) y del +11,3% en Lanzarote (+13,8% en llegadas internacionales). También el crecimiento que registra Gran Canaria globalmente supera al de Tenerife, con incremento del +6,4% en el total de llegadas y del +8,2% en el tráfico internacional.

Indicadores zonales (acumulado noviembre 2014)

Zona Sur

Entre enero y noviembre de 2014 se han alojado en la zona Sur de la Isla un total de 3.721.716 turistas, un 3,5% más que en igual periodo de 2013. Los establecimientos hoteleros registran un balance positivo en este periodo, con un incremento de clientes del 5,9% (en total 2.322.704 alojados). Mientras tanto, los establecimientos extrahoteleros pierden un ligero -0,3%, con un total de 1.399.012 alojados.

Las pernoctaciones de la zona registraron un aumento de un 2,7%, contabilizando 30.147.915 pernoctaciones en el acumulado hasta noviembre. Los establecimientos hoteleros aumentan el número de pernoctaciones realizadas en sus establecimientos un 4,5%, contabilizando la zona 18.076.514 pernoctaciones hoteleras. Por su parte, el número de pernoctaciones que se han realizado en establecimientos extrahoteleros del Sur de la Isla, 12.071.401 en total, permanecen estables respecto al mismo periodo de 2013 (+0,1%).

La estancia media de la zona es de 8,10 días, acortándose en -0,06 puntos respecto al mismo periodo de 2013. En los establecimientos hoteleros se acorta la estancia media en -0,11 puntos, con 7,78 días de estancia media. Por el contrario se prolonga la estancia en los establecimientos extrahoteleros (+0,03 puntos), permaneciendo sus clientes una media de 8,63 días en sus instalaciones.

La ocupación media de los establecimientos de la zona es de un 69,3%, incrementándose un 4,3% respecto al acumulado a noviembre de 2013. Sus hoteles registran una ocupación media del 79,6% (+2,1%), mientras que en los establecimientos extrahoteleros es de un 58% (+5,9%).

En cuanto a los mercados emisores, aumenta el turismo extranjero de la zona un 4,5% (3.167.577 turistas alojados), mientras que el turismo nacional acumula un descenso del 2,1% (554.139 turistas alojados).

El mercado británico aumenta un 6,9%, y el alemán también evoluciona favorablemente en la zona aumentando su presencia un 9,3%.

En cuanto a los emisores nórdicos, el finlandés es el único que disminuye su presencia en la zona (-4,7%), mientras que la incrementan suecos (+3,3%), noruegos (+1,7%) y daneses (+8,2%).

También crece en la zona el turismo belga (+2,3%), francés (+8,1%) e italiano (+24,2%), así como el mercado suizo (+8,7%). El turismo irlandés registra estabilidad en la zona.

Por el contrario, mercados como el holandés (-9,6%), ruso (-6,5%), austríaco (-1,4%) o los procedentes de otros países del Este (-4,3%) disminuyen en el Sur.

La zona Norte

La zona Norte de la Isla aloja en el acumulado hasta noviembre un total de 800.394 turistas, un 5,2% más que en igual periodo del año anterior. Tanto los establecimientos hoteleros (+4,8%) de la zona, con 592.258 alojados, como los extrahoteleros (+6,5%), con 208.135 turistas, evolucionan positivamente en el acumulado de estos once meses.

La zona registró un total de 5.588.642 pernoctaciones en sus establecimientos alojativos (+3,7%), de los cuales 4.029.143 se realizaron en establecimientos hoteleros (+2,2%), mientras que el restante 1.559.499 se realizó en establecimientos extrahoteleros (+7,8%).

Los establecimientos de la zona Norte de la Isla tienen una ocupación media del 60,5%, incrementándose en el periodo un 5,2%. En cuanto a los establecimientos hoteleros de la zona, su índice de ocupación es de un 64,1% (+3,5%), mientras que en los establecimientos extrahoteleros este índice es del 52,7% (+9,8%).

La estancia media en la zona Norte se situó en 6,98 días (-0,10 puntos), permaneciendo los turistas hoteleros una media de 6,8 días (-0,17 puntos), y los clientes extrahoteleros 7,49 días de media (+0,09 puntos).

El principal emisor de la zona es el mercado español, que con 379.618 alojados reduce su presencia un -3%. Por el contrario, el turismo extranjero aumenta un 13,9% contabilizando en la zona 420.775 turistas extranjeros en el acumulado a noviembre.

El mercado alemán, principal emisor extranjero de la zona, registra un incremento del 12,3%. Entre otros mercados que también evolucionan favorablemente están el británico (+8%), el francés (+37,1%), el finlandés (+10,2%) y el ruso (+24,6%). La evolución también es positiva en otros mercados como el italiano (+40%), el danés (+30,4%) o el suizo (+27,3%) entre otros.

Los únicos mercados que registran un descenso en la zona son el holandés (-17,2%), el sueco (-9,4%) y el noruego (-8,7%).

INDICADORES (datos acumulado noviembre 2014)

Nº DE TURISTAS ALOJADOS POR NACIONALIDAD Y VARIACIÓN DE LA AFLUENCIA RESPECTO AL AÑO ANTERIOR SEGÚN ZONAS acumulado noviembre 2014										
	TENERIFE		ZONA 1 Santa Cruz		ZONA 2 La Laguna-Bajamar-La Punta		ZONA 3 Norte		ZONA 4 Sur	
	var interanual	Alojados mes	var interanual	Alojados mes	var interanual	Alojados mes	var interanual	Alojados mes	var interanual	Alojados mes
España	-0,9%	1.078.802	11,1%	129.260	3,3%	15.785	-3,0%	379.618	-2,1%	554.139
Res. Tenerife	17,3%	301.588	-	-	-	-	-	-	-	-
Res. Otras Islas canarias	0,9%	181.072	-	-	-	-	-	-	-	-
Res. Península	-8,6%	596.142	-	-	-	-	-	-	-	-
Holanda	-9,7%	125.817	24,2%	1.190	0,4%	513	-17,2%	5.513	-9,6%	118.601
Bélgica	3,1%	126.551	11,3%	1.227	18,3%	329	35,3%	3.393	2,3%	121.602
Alemania	10,6%	560.103	38,7%	7.262	8,5%	6.886	12,3%	192.181	9,3%	353.774
Francia	13,1%	157.362	16,6%	5.910	23,0%	1.949	37,1%	29.673	8,1%	119.830
Reino Unido	7,0%	1.561.017	5,8%	7.607	21,6%	861	8,0%	60.697	6,9%	1.491.852
Irlanda	1,1%	68.701	-15,5%	700	23,5%	100	31,1%	3.383	0,1%	64.518
Italia	25,9%	107.493	38,9%	5.917	7,8%	1.375	40,0%	9.512	24,2%	90.689
Paises Nórdicos	3,2%	432.144	60,3%	7.935	2,0%	413	4,1%	52.478	2,3%	371.318
Suecia	3,0%	152.741	79,7%	3.118	61,3%	150	-9,4%	12.807	3,3%	136.666
Noruega	1,5%	104.576	51,5%	2.030	-13,9%	68	-8,7%	7.671	1,7%	94.807
Dinamarca	10,3%	83.536	38,8%	1.194	-30,9%	141	30,4%	8.374	8,2%	73.827
Finlandia	-0,5%	91.291	57,1%	1.593	86,2%	54	10,2%	23.626	-4,7%	66.018
Suiza	11,2%	49.694	33,3%	1.190	16,7%	593	27,3%	5.938	8,7%	41.973
Austria	2,2%	32.080	13,0%	645	52,5%	305	17,2%	6.001	-1,4%	25.129
Rusia	-4,8%	163.771	-0,3%	2.023	-5,0%	210	24,6%	11.029	-6,5%	150.509
Paises del Este	-0,2%	96.588	-18,2%	1.702	30,2%	237	64,9%	10.076	-4,3%	84.573
Resto de Europa	6,5%	105.786	27,9%	3.274	-15,1%	293	25,5%	18.120	2,6%	84.099
Usa	-4,7%	11.959	12,4%	1.434	48,4%	322	19,8%	1.899	-12,4%	8.304
Resto de América	-6,2%	12.998	-22,6%	2.571	-11,4%	312	-12,0%	3.255	5,9%	6.860
Resto del Mundo	-6,1%	45.916	17,9%	4.022	59,7%	321	9,6%	7.627	-11,5%	33.946
Total Extranjero	5,8%	3.657.980	19,4%	54.609	12,0%	15.019	13,9%	420.775	4,5%	3.167.577
Total	4,2%	4.736.782	13,5%	183.869	7,3%	30.804	5,2%	800.393	3,5%	3.721.716

**LLEGADA DE PASAJEROS DESDE AEROPUERTOS NACIONALES Y EXTRANJEROS TFN, TFS Y TOTAL TENERIFE
(Noviembre 2014)**

AEROPUERTO PROCEDENCIA DEL VUELO	TFN			TFS			TENERIFE		
	Noviembre 2013	Noviembre 2014	var. interanual	Noviembre 2013	Noviembre 2014	var. interanual	Noviembre 2013	Noviembre 2014	var. interanual
aerop. Interinsulares	63.573	61.609	-3,1%	1.569	1.949	24,2%	65.142	63.558	-2,4%
aerop. peninsulares	74.826	69.777	-6,7%	23.673	26.045	10,0%	98.499	95.822	-2,7%
Total aerop. españoles	138.399	131.386	-5,1%	25.242	27.994	10,9%	163.641	159.380	-2,6%
Aerop. Peninsulares + aerop. Extranjeros	79.271	71.721	-9,5%	414.472	403.569	-2,6%	493.743	475.290	-3,7%
Holanda	0	0	-	11.418	10.409	-8,8%	11.418	10.409	-8,8%
Bélgica	0	0	-	18.626	18.772	0,8%	18.626	18.772	0,8%
Alemania	1.014	0	-100,0%	82.758	79.208	-4,3%	83.772	79.208	-5,4%
Francia	245	51	-79,2%	4.784	7.775	62,5%	5.029	7.826	55,6%
Reino Unido	163	2	-98,8%	146.403	139.654	-4,6%	146.566	139.656	-4,7%
Irlanda	0	0	-	6.020	4.869	-19,1%	6.020	4.869	-19,1%
Italia	0	0	-	9.160	14.487	58,2%	9.160	14.487	58,2%
Países Nórdicos	1.693	1.650	-2,5%	77.515	70.759	-8,7%	79.208	72.409	-8,6%
Suecia	0	0	-	25.142	23.105	-8,1%	25.142	23.105	-8,1%
Noruega	0	0	-	20.211	16.852	-16,6%	20.211	16.852	-16,6%
Dinamarca	0	0	-	13.923	13.888	-0,3%	13.923	13.888	-0,3%
Finlandia	1.693	1.650	-2,5%	18.239	16.914	-7,3%	19.932	18.564	-6,9%
Suiza	0	0	-	7.202	9.100	26,4%	7.202	9.100	26,4%
Austria	0	0	-	5.088	4.635	-8,9%	5.088	4.635	-8,9%
Federación Rusa	0	0	-	11.512	6.299	-45,3%	11.512	6.299	-45,3%
República Checa	0	0	-	1.085	1.046	-3,6%	1.085	1.046	-3,6%
Polonia	0	0	-	3.263	5.428	66,3%	3.263	5.428	66,3%
USA	0	0	-	3	0	-100,0%	3	0	-100,0%
Otros países	1.330	241	-81,9%	5.962	5.083	-14,7%	7.292	5.324	-27,0%
Total aerop.	4.445	1.944	-56,3%	390.799	377.524	-3,4%	395.244	379.468	-4,0%
TOTAL PASAJEROS	142.844	133.330	-6,7%	416.041	405.518	-2,5%	558.885	538.848	-3,6%

FUENTE: AENA. ELABORACIÓN: Turismo de Tenerife

**LLEGADA DE PASAJEROS DESDE AEROPUERTOS NACIONALES Y EXTRANJEROS TFN, TFS Y TOTAL TENERIFE
(Acumulado noviembre 2014)**

AEROPUERTO PROCEDENCIA DEL VUELO	TFN			TFS			TENERIFE		
	Acumulado noviembre 2013	Acumulado noviembre 2014	var. interanual	Acumulado noviembre 2013	Acumulado noviembre 2014	var. interanual	Acumulado noviembre 2013	Acumulado noviembre 2014	var. interanual
aerop. Interinsulares	691.040	744.437	7,7%	20.093	21.132	5,2%	711.133	765.569	7,7%
aerop. peninsulares	880.975	885.260	0,5%	312.481	281.189	-10,0%	1.193.458	1.166.449	-2,3%
Total aerop. españoles	1.572.015	1.629.697	3,7%	332.574	302.321	-9,1%	1.904.589	1.932.018	1,4%
Aerop. Peninsulares + aerop. Extranjeros	905.644	907.881	0,2%	3.874.921	4.108.583	6,0%	4.780.567	5.016.464	4,9%
Holanda	4	0	-100,0%	116.231	111.795	-3,8%	116.235	111.795	-3,8%
Bélgica	172	0	-100,0%	189.563	191.479	1,0%	189.735	191.479	0,9%
Alemania	2.071	2.436	17,6%	671.652	721.172	7,4%	673.723	723.608	7,4%
Francia	4.063	4.663	14,8%	79.381	107.699	35,7%	83.444	112.362	34,7%
Reino Unido	988	843	-14,7%	1.574.259	1.716.903	9,1%	1.575.247	1.717.746	9,0%
Irlanda	0	0	-	83.099	87.647	5,5%	83.099	87.647	5,5%
Italia	0	2	-	86.087	112.188	30,3%	86.087	112.190	30,3%
Países Nórdicos	5.116	6.439	25,9%	380.398	392.667	3,2%	385.514	399.106	3,5%
Suecia	0	0	-	113.793	115.312	1,3%	113.793	115.312	1,3%
Noruega	0	211	-	94.171	103.648	10,1%	94.171	103.859	10,3%
Dinamarca	0	0	-	88.504	86.877	-1,8%	88.504	86.877	-1,8%
Finlandia	5.116	6.228	21,7%	83.930	86.830	3,5%	89.046	93.058	4,5%
Suiza	127	0	-100,0%	71.090	83.133	16,9%	71.217	83.133	16,7%
Austria	0	0	-	42.828	37.620	-12,2%	42.828	37.620	-12,2%
Federación Rusa	0	0	-	135.564	129.519	-4,5%	135.564	129.519	-4,5%
República Checa	0	0	-	10.103	11.072	9,6%	10.103	11.072	9,6%
Polonia	0	0	-	49.071	55.072	12,2%	49.071	55.072	12,2%
USA	0	0	-	57	31	-45,6%	57	31	-45,6%
Otros países	12.128	8.238	-32,1%	73.057	69.397	-5,0%	85.185	77.635	-8,9%
Total aerop.	24.669	22.621	-8,3%	3.562.440	3.827.394	7,4%	3.587.109	3.850.015	7,3%
TOTAL PASAJEROS	1.596.684	1.652.318	3,5%	3.895.014	4.129.715	6,0%	5.491.698	5.782.033	5,3%

FUENTE: AENA. ELABORACIÓN: Turismo de Tenerife