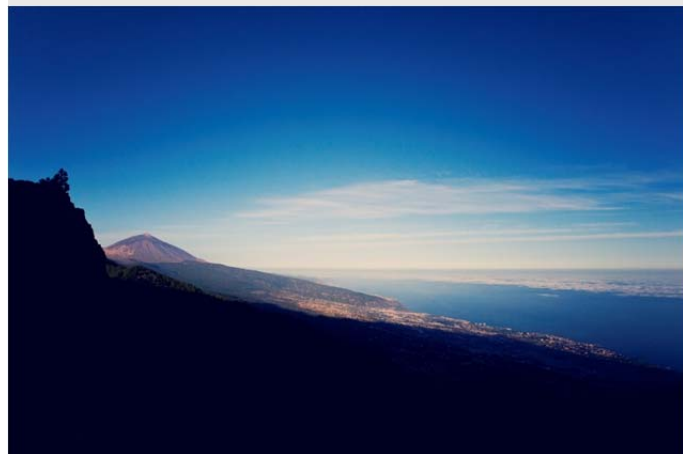


SITUACIÓN TURÍSTICA DE TENERIFE

septiembre 2014



SITUACIÓN TURÍSTICA DE TENERIFE

septiembre 2014

(Datos definitivos 75,2%)

Situación general septiembre 2014

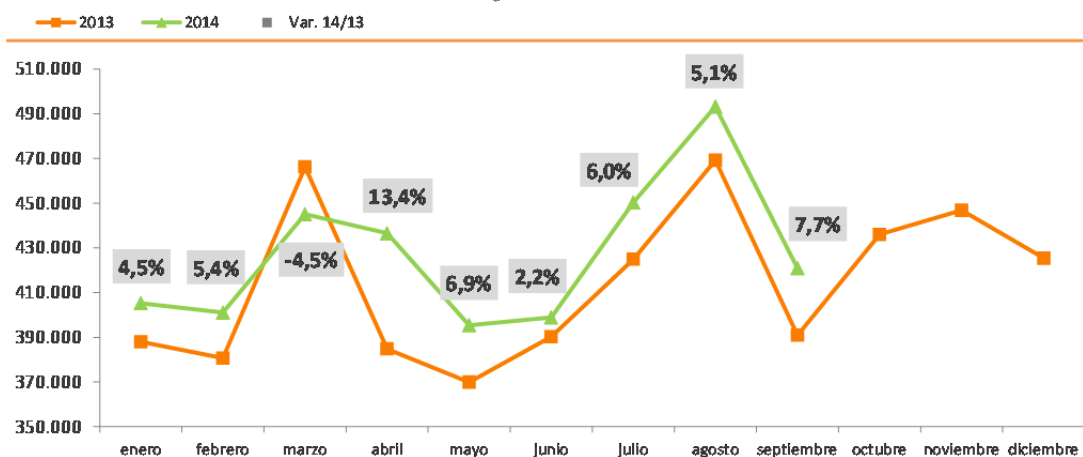
Turismo alojado

En el mes de septiembre de 2014 se han alojado en Tenerife un total de 420.871 turistas, elevándose esta cifra un 7,7% respecto a septiembre del año anterior. Este aumento de alojados viene generado por el buen comportamiento del sector hotelero, que con un total de 281.345 alojados registra un incremento de un 10,6%. Asimismo, el sector extrahotelero aumenta un +2,2% de alojados respecto al año anterior, para un total de 139.526 alojados.

Los buenos resultados del sector hoteleros se recogen en todas las categorías. De este modo, aumenta la cifra de alojados en hoteles de 5* un +10,5% y en hoteles de 4* un +1,9%. En los de 3* aumenta el número de alojados un +37,9%, aumentando también la cifra en los hoteles de 2* (+32,2%) y 1* (+41,5%).

Todas las zonas turísticas registran en el mes resultados positivos en el número de alojados. Así, el turismo alojado en la zona sur aumenta un +5,6% y en la zona norte un +12,9%. La zona de Santa Cruz y La Laguna-Bajamar-La Punta, aunque con un volumen de turistas alojados menos relevante, también han registrado importantes crecimientos de un 24% y un 33,9% respectivamente.

Evolución mensual de los turistas alojados en Tenerife



Pernoctaciones y estancia media

Tenerife registra 3.107.273 pernoctaciones en septiembre, con un incremento de un +2,8% respecto al año anterior. Un incremento menor que el de turistas alojados (+7,7%), debido al descenso de la estancia media (-0,35puntos), que se sitúa en 7,38 días.

En los establecimientos hoteleros, las pernoctaciones ascendieron a 1.951.340, un 3,3% más que en septiembre 2013, mientras que la estancia media se recorta en -0,49 puntos, y se sitúa en 6,94 días. Por su parte, en los establecimientos extrahoteleros se recogen 1.155.933 pernoctaciones, aumentando un +2%. En este segmento alojativo, se mantiene la estancia media (-0,02 puntos), situándose en 8,28 días de media.

Índices de ocupación

La ocupación en los establecimientos alojativos de la isla experimenta en septiembre un incremento de un +4,6%, para situarse en un índice del 64,4%. Los índices de ocupación aumentan en los hoteles un +3,2%, situándose en un 72,6% de ocupación en el mes y, crece la ocupación media extrahotelera (+6,2%), alcanzando un 54,1% de ocupación.

Llegadas de pasajeros

En lo que respecta a los datos de llegadas de pasajeros a la Isla (AENA), el número de pasajeros llegados a los aeropuertos de Tenerife durante el mes de septiembre asciende a 499.609 pasajeros, un 8,2% más que en el mismo mes de 2013. Se incrementa un 11,3% la cifra de pasajeros procedentes de aeropuertos extranjeros, contabilizando la Isla un total de 315.099 llegadas internacionales. También aumenta un 3,4% las llegadas procedentes de aeropuertos nacionales, con un total de 184.510 pasajeros.

En relación a las llegadas nacionales, el crecimiento lo impulsa el tráfico interinsular, que aumenta un 11%, con un total de 74.305 pasajeros. Por el contrario, las llegadas de pasajeros procedentes de aeropuertos peninsulares se reducen un 1,2% en el mes, con un cómputo en el mes de 110.205 pasajeros.

Los datos por aeropuertos insulares recogen para el aeropuerto TFN un total de 156.963 pasajeros llegados en el mes, un 4% más que en septiembre de 2013. De estos, 1.483 procedían de aeropuertos internacionales (-3,3%), 82.937 pasajeros de aeropuertos peninsulares (-1,5%) y 72.543 de aeropuertos interinsulares (+11,3%). Por su parte, el aeropuerto TFS recibió 342.646 pasajeros (+10,3%), repartiéndose de la siguiente forma: 313.616 procedentes de aeropuertos internacionales (+11,3%), 27.268 de aeropuertos peninsulares (-0,2%) y 1.762 de aeropuertos interinsulares (+0,5%).

Los resultados por procedencias reflejan un importante incremento en las llegadas desde aeropuertos extranjeros. Así, desde el Reino Unido, principal emisor para Tenerife, se registra un incremento de llegadas del 14,9% (160.277 pasajeros). También aumentan las llegadas procedentes de aeropuertos alemanes un 9,9% (56.031 pasajeros).

Otros emisores que aumentan su tráfico hacia Tenerife son: Bélgica (+4,1% y 16.338 pasajeros), Italia (+24,3%, y 10.560 pasajeros), Francia (+38,5% y 9.309 pasajeros) y Suiza (+22,5% y 8.661 pasajeros).

En lo que se refiere a los países nórdicos, aumenta en el mes un 20,7% la llegada de pasajeros procedentes de aeropuertos daneses (2.561 pasajeros), y un 27,2% las procedentes de Noruega. Aunque las llegadas desde Suecia (928 pasajero) y Finlandia (728 pasajeros) no son tan significativas, también registran importantes incrementos, siendo éstos crecimientos de un 29,2% en el caso de aeropuertos suecos, y de un 91,6% desde los aeropuertos finlandeses.

Respecto a los emisores de antiguos países del Este, aumentan las llegadas de pasajeros procedentes de aeropuertos checos (+30,7% y 1.523 pasajeros), pero se reducen las procedentes de Rusia (-2,1% y 14.058 pasajeros) y Polonia (-0,5% y 5.528 pasajeros).

También registra un descenso las llegadas de pasajeros desde Holanda (-3,4% y 8.598 pasajeros), Irlanda (-3% y 7.779 pasajeros) y Austria (-23,7% y 2.622 pasajeros).

Atendiendo a los datos globales de Canarias, las islas registran la llegada de 1.329.031 pasajeros, un +6,3% más que en el mismo mes de 2013. Aumentan un +7,5% las llegadas de pasajeros procedentes de aeropuertos internacionales, un +0,9% las procedentes de aeropuertos peninsulares, y un +8,1% de los interinsulares.

Fuerteventura obtiene los mejores resultados en el mes, con un crecimiento de pasajeros del +11,4% (extranjeros +14,4%, peninsular +3,7%). En Lanzarote aumentan las llegadas totales un +7,6% (+9,3% internacionales y +1,7% peninsulares) y en La Palma un +6,8% (-12,8% internacionales y +52,5% peninsulares). En lo que respecta a Gran Canaria, la isla registra estabilidad, con un ligero incremento del +0,3% en el total de llegadas (-2,9% internacionales, +1,5% peninsulares y +9% interinsulares).

Tenerife, tal y como se ha visto en sus datos, mantiene un crecimiento en las llegadas totales de pasajeros (+8,2%) así como de pasajeros internacionales (+11,3%) superior a la media canaria, y sólo superada por el crecimiento de Fuerteventura. Por el contrario, su balance en el mercado peninsular (-1,2%) es el único del Archipiélago con comportamiento negativo.

El balance de los principales emisores en Canarias muestra un importante crecimiento de llegadas desde el Reino Unido en Fuerteventura (+23,1%), en Tenerife (+14,9%) y en Lanzarote (+13,5%).

Las llegadas desde Alemania se acrecientan en Fuerteventura (+20,5%), isla en la que el turismo alemán supone su principal mercado turístico. También aumentan las llegadas desde Alemania a Lanzarote (+17%) y a Tenerife (+9,9%), pero se reducen en Gran Canaria.

Las llegadas desde Irlanda aumentan especialmente en Fuerteventura (+34,3%) y también, aunque bastante menos, en Gran Canaria (+6%). Sin embargo, y como se ha visto, se reducen en Tenerife.

El tráfico desde Francia crece en Tenerife (+38,5%), en Lanzarote (+23,7%) y en Fuerteventura (13%). En Gran Canaria las llegadas desde Francia pasan en el mes, de apenas 22 pasajeros en septiembre 2013 a 2.403 pasajeros en 2014. La llegada de pasajeros desde Bélgica aumenta en Tenerife (+4,1%) y en La Palma, pero no en las restantes islas.

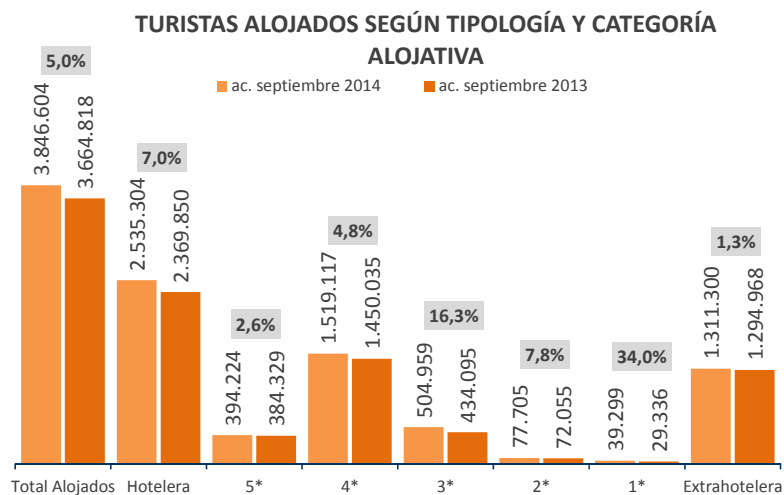
Los mercados nórdicos mantienen un resultado negativo en Gran Canaria y en Fuerteventura. Lanzarote solo registra crecimiento en las llegadas desde Dinamarca y Tenerife es la única con buenos resultados en los cuatro países nórdicos.

Situación turística enero-septiembre 2014

Turismo alojado

En lo que va de año, enero-septiembre, la cifra de alojados en la isla acumula un total de 3.846.604 turistas alojados, un +5% más que en igual periodo de 2013. Los establecimientos hoteleros, con un total de 2.535.304 alojados, incrementan el número de alojados un +7% respecto al año anterior. También los establecimientos extrahoteleros aumentan sus alojados un 1,3%, hospedando a 1.311.300 turistas.

Todas las categorías hoteleras tienen resultados positivos en el acumulado a septiembre. Los hoteles de 5*, que alojaron a 394.224 turistas, registran un incremento de un 2,6%. Los hoteles de 4*, que alojaron a 1.519.117 turistas, aumenta su clientela un 4,8%. También se incrementa un 16,3% el número de alojados en los hoteles de 3* (504.959 turistas), un 7,8% en los hoteles de 2* (77.705 turistas), y un 34% en los hoteles de 1* (39.299 turistas).



FUENTE: Desarrollo Económico, Cabildo Insular de Tenerife. ELABORACIÓN: Turismo de Tenerife

Pernoctaciones y estancia media

Las pernoctaciones registradas en la Isla de enero a septiembre, un total de 29.614.954, aumentan un 4%. Se registra balance positivo en los hoteles (+5,4%), con un total de 18.485.284 pernoctaciones. También es positivo el balance de las pernoctaciones extrahotelera (+1,7%), con un total de 11.129.670 pernoctaciones.

La estancia media en este periodo acumulado se acorta en -0,07 puntos, y se sitúa en una media de 7,7 días. La estancia en hoteles ha sido de 7,29 días de media (-0,11 puntos), mientras que en los establecimientos extrahoteleros los turistas permanecieron una media de 8,49 días (+0,04 puntos).

Índices de ocupación

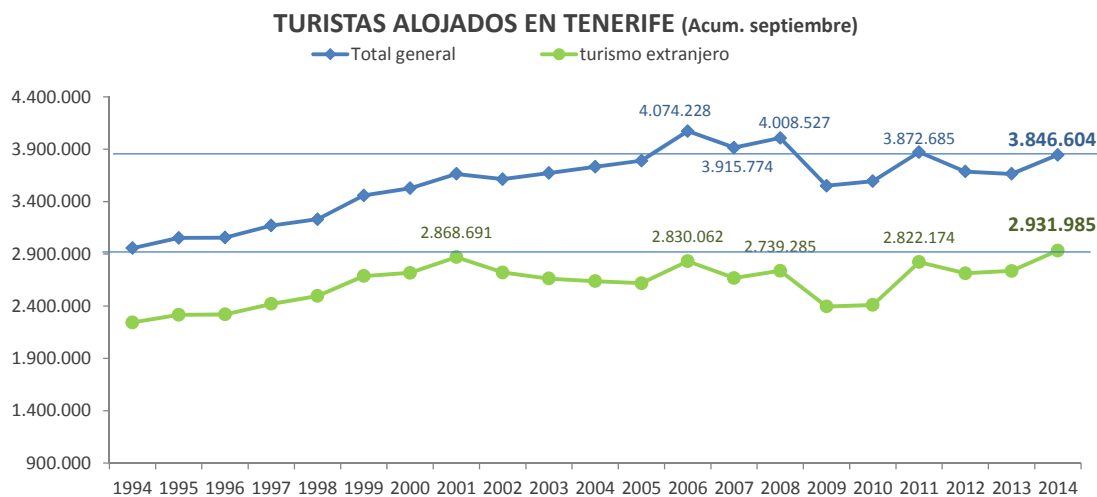
La ocupación en los establecimientos alojativos de la Isla experimenta un crecimiento del +5,5%, para situarse en un índice del 67,1%. En los hoteles, la ocupación se eleva respecto al año anterior un +3,5%, situándose en un nivel de ocupación del 75,1%. Por su parte, la ocupación en los establecimientos extrahoteleros aumentó un +7,4% y se situó en un 57% en el acumulado a septiembre.

Por categorías, los índices de ocupación en los hoteles de 5* se sitúan en un 71,7% (+0,8%) y en los de 4* en un 80,5% (+3,6%). Los hoteles de 3* registran una ocupación del 66,8% (+5,2%). También las categorías inferiores mejoran la ocupación, aumentando ésta en los hoteles de 2* un +9% y en los de 1*, un +11,6%, con una ocupación del 50% y 50,7% respectivamente.

Mercados emisores

El balance de los mercados internacionales continúa creciendo en Tenerife, con una cifra total de 2.931.985 alojados, extranjeros de enero a septiembre, lo que supone un +7,1% más que en el año anterior. Además de ello, los resultados son positivos en la práctica totalidad de los mercados emisores extranjeros.

En relación al mercado español, el acumulado a septiembre 2014 arroja un descenso de un -1,5%, con una cifra de 914.619 turistas nacionales alojados. Mantiene buen resultado el turismo local que aumenta un +17,1% y estabilidad del procedente de otras islas un +0,6%. Sin embargo, desciende el turismo peninsular un -9,5%, La cifra de descenso de turismo peninsular viene aminorándose en los últimos meses.



FUENTE: Desarrollo Económico, Cabildo Insular de Tenerife. ELABORACIÓN: Turismo de Tenerife.

El mercado británico, con 1.271.238 alojados, muestra un buen comportamiento en el periodo, aumentando la cifra de alojados en la Isla un 7,6%. El aumento de turismo británico ha ido intensificándose a lo largo del año, y especialmente durante los meses de verano con crecimientos superiores al +11,5%.

También el mercado alemán continúa con su tendencia positiva, registrando un incremento de un 13,2% sobre una cifra de 443.465 alojados. Aunque los resultados son positivos desde noviembre 2013, el crecimiento se intensifica en los últimos meses con un aumento durante el verano del +15,8%.

En cuanto a los países nórdicos, todos muestran resultados positivos en el año, especialmente a causa de fuertes incrementos registrados en el invierno, su temporada fuerte en la Isla. Ello hace que los descensos que se registran en verano, al ser temporada poco relevante en estos mercados, afecten poco al balance global del año. El mercado sueco, con 110.699 alojados, aumenta un 10,9% en lo que va de año y mantiene buenos resultados durante todo el año. El noruego, con un total de 77.679 alojados, se incrementa un 13,3%, gracias a los fuertes incrementos que mantiene hasta el mes de abril, ya que a partir de mayo los resultados no son positivos. El mercado danés, con 62.513 alojados, crece un 13% manteniendo, al igual que el mercado sueco, buenos resultados todo el año. Y por último, el mercado finlandés, que registra el crecimiento más moderado (+0,8%), con un total de 63.759 alojados.

Los resultados son muy favorables en el mercado francés (+10,4%) con un total de 129.692 alojados, y en el italiano (+22,2%), con 86.498 alojados, dos mercados estratégicos para Tenerife y en los que se ha intensificado los trabajos para mejorar la conectividad, uno de los hándicaps que tenía para su expansión en la Isla.

El mercado belga, a pesar de algunos altibajos en el año, acumula en los nueve meses un balance de estabilidad (+0,8%) con un total de 100.914 alojados. Por el contrario, el mercado holandés se mantiene en resultados negativos durante todo el año, acumulando un descenso del (-10,5%) con un total de 102.383 alojados.

El mercado Irlandés registra un aumento del +3,7%, con un total de 58.461 alojados. También son positivos los resultados en el mercado austriaco (+5,2% y 25.737 alojados) y en el suizo (+13,6% y 36.682 alojados).

De los mercados de Este, el turismo ruso, con trayectoria negativa desde el mes de marzo, acumula un descenso del -1,7%, para una cifra de 137.067 alojados. Se mantienen "Otros países del Este" que arrojan un resultados del +0,1%, acumulando un total de 78.618 alojados.

Llegadas de pasajeros

En relación a las estadísticas de llegadas de pasajeros publicadas por AENA, en lo que va de año Tenerife registra un incremento de pasajeros llegados a sus aeropuertos del +6,1%, con un total de 4.663.007 pasajeros. Las llegadas desde aeropuertos internacionales han aumentado un +8,9% (total de 3.075.856 pasajeros), y las interinsulares un +8,3% (628.730 pasajeros). Por el contrario, las llegadas procedentes de aeropuertos peninsulares caen en Tenerife un -3%, siendo la única isla donde se registra un balance negativo en este mercado, a pesar de seguir manteniendo la cifra más alta de pasajeros con 958.421 llegadas desde la Península, lo que supone una cuota del 42,6% en el conjunto de Canarias.

En estos nueve meses TFS ha recibido un total de 3.302.184 pasajeros, un 6,9% más que en igual periodo de 2014. Este aeropuerto registra un aumento del +8,9% en llegadas internacionales (3.056.460 pasajeros), pero un descenso del -13,4% en las peninsulares (228.244 pasajeros). Respecto a TFN, este aeropuerto acumula un crecimiento de un 4,2% en el total de llegadas (1.360.823 pasajeros), con un incremento de un 7,1% en las llegadas internacionales (19.396 pasajeros llegados) y un 0,8% las peninsulares (730.177 pasajeros). Las llegadas interinsulares aumentan un 2,5% en TFS y un 8,5% en TFN.

Según mercados de procedencia, el periodo finaliza con crecimientos de llegadas de pasajeros desde casi todos los mercados internacionales principales. De este modo, aumentan las llegadas desde aeropuertos del Reino Unido (+10,2%), desde Alemania (+8,9%) y desde todos los países nórdicos (Noruega +27%; Suecia +9%; Finlandia +5,6%; y Dinamarca +1,9%). También se incrementa la llegada de pasajeros desde Irlanda (+8,5%), Francia (+31,6%), Italia (+25,6%) o Suiza (+15%). De los países del Este, el balance de Rusia es ligeramente positivo (+0,3%) a pesar de los descensos que ha tenido este mercado. También es positivo el balance de llegadas desde la República Checa (+8,7%) y Polonia (+11,8%).

Por el contrario registran un comportamiento negativo las llegadas de pasajeros desde Austria (-11,4%), Holanda (-3,9%) y Bélgica (-0,1%).

En el conjunto de Canarias, el crecimiento de llegadas de pasajeros se sitúa en un 9%, siendo el crecimiento de las llegadas internacionales de un +12,1%. En ambos casos crecimientos superiores a los registrados en Tenerife. Fuerteventura y Lanzarote acumulan los mejores resultados con un crecimiento global del 14,2% en Fuerteventura (+16,7% de aumento en llegadas internacionales) y del +13,2% en Lanzarote (+16,8% en llegadas internacionales). También el crecimiento que registra Gran Canaria globalmente supera al de Tenerife, con incremento del +8,2% en el total de llegadas y del 11,3% en el tráfico internacional.

A pesar de ello, Tenerife mantiene el mayor peso con el 37,1% de las llegadas de pasajeros a Canarias, una cuota del 36,8% del tráfico internacional, y del 42,6% del tráfico desde la Península.

Indicadores zonales (acumulado septiembre 2014)

Zona Sur

Entre enero y septiembre se han alojado en la zona Sur 3.024.413 turistas, un 4,1% más que en igual periodo de 2013. El balance es positivo en los establecimientos hoteleros, los cuales incrementan el número de alojados un 6,6%, con un total de 1.887.183 turistas. Sin embargo, los alojamientos extrahoteleros registran estabilidad de alojados (+0,1%), con un total de 1.137.230 turistas.

Las pernoctaciones en la zona registraron un aumento de un +3,4%, situándose en una cifra de 24.564.107 en estos nueve meses. Aumentan las pernoctaciones en los establecimientos hoteleros un +5,4%, con un cómputo de 14.740.673 pernoctaciones, mientras que los establecimientos extrahoteleros, con 9.823.434 pernoctaciones, mantienen un leve incremento, o estabilidad del +0,6%, respecto al año anterior.

La estancia media de la zona ha sido de 8,12 días, acortándose en -0,05 puntos. En los establecimientos hoteleros la estancia media se sitúa en 7,81 días (-0,09 puntos), y en los extrahoteleros, en 8,64 días (+0,04 puntos).

La ocupación alojativa de la zona sur alcanza el 69% en estos nueve meses, un +5,1% superior a la registrada el año anterior. Mejora la ocupación en los hoteles un +2,7%, situándose en el 79,4%, y también en los establecimientos extrahoteleros, con una ocupación del 57,7% e incremento de un +6,6%.

La evolución de los mercados emisores en el Sur muestra un crecimiento del turismo internacional de un +5,4%, con un total de 2.540.340 alojados, pero un descenso el turismo nacional acumula un descenso de un -2,4%, con un total de 484.073 alojados.

El mercado británico aumenta su afluencia un +7,3%, y el alemán un +11,3%, siendo estos los dos principales mercados de la zona.

De los mercados nórdicos, crece en la zona el turismo sueco (+9,1%), el noruego (+13,2%) y el danés (+11,4%), pero no el turismo finlandés, que reduce su presencia en el Sur un -5,8%.

Aumenta el turismo francés (+5,2%), el irlandés (+1,8%) y el italiano (+20,1%), además del suizo (+10,6%) y austriaco (+1,3%).

Sin embargo la zona pierde mercado holandés (-10,6%), belga (-0,1%), ruso (-3,1%) y de Países del Este (-4,4%). También se reduce la cifra de alojados americanos (-16,1%).

La zona Norte

En la zona Norte se han alojado 654.118 turistas entre enero y septiembre 2014, un 7,1% más que en igual periodo del año anterior. Los hoteles han hospedado a 483.952 turistas, un 6,4% más que en 2013, aumentando también la cifra de alojados en sus establecimientos extrahoteleros, un 9,1% en relación al año anterior, con un total de 170.166 turistas.

Los establecimientos del Norte registraron 4.600.542 pernoctaciones, un 5,8% más que en el mismo periodo de 2013. En los hoteles se contabilizaron 3.322.008 pernoctaciones (+3,9%), mientras que en los establecimientos extrahoteleros la cifra fue de 1.278.534 pernoctaciones (+10,9%).

La estancia media en la zona Norte se situó en 7,03 días (-0,09 puntos). Siendo la duración media de la estancia en los hoteles de 6,86 días (-0,16 puntos) y en establecimientos extrahoteleros de 7,51 días de media (+0,12 puntos).

La ocupación media de la zona se sitúa en un 60,7%, un +7% más que en el acumulado del año anterior. La ocupación en sus hoteles alcanzó el 64,4% (+4,8%) y, la de los establecimientos extrahoteleros, el 52,7% (+12,9%).

En cuanto a la procedencia del turismo, su principal mercado, el español, con 316.648 alojados cae un -3,8%, por encima de la caída media insular (-1,5%). Sin embargo, el turismo extranjero se incrementó un +19,8% con un total de 337.470 alojados.

Todos los mercados extranjeros, a excepción de holandeses (-15,5%), incrementan su presencia en la zona. El mercado alemán, segundo emisor de la zona, aumenta su presencia un +16,1%. Y el mercado británico crece un +13,3%.

Fuerte crecimiento del mercado francés (+35,9%) e italiano (+34,8%). Los mercados nórdicos mantienen todos buenos resultados en la zona: sueco (+16,2%), noruego (+6,1%), danés (+29,9%) y finlandés (+21,7%).

El emisor belga incrementa su presencia un +35,3%, y el irlandés un +57,9%. También aumenta el turismo suizo (+31,2%) y austríaco (+20,7%).

A diferencia de lo que sucede en el conjunto insular, mantiene buenos resultados el mercado ruso (+23,5%), y el turismo procedentes de Países del Este (+78,3%). También crece el mercado americano (+33%).

Previsiones cierre 2014

Estimaciones realizadas a partir de la evolución del tráfico aéreo y del turismo alojado en la isla en este año, apuntarían a una cifra aproximada de crecimiento en el cierre de 2014 en torno a un 5%-6%, con un volumen de 5,2 millones de turistas alojados en la Isla en los doce meses.

No obstante habrá que estar pendiente a la evolución de algunos factores que pueden incidir sobre la actividad turística:

- › Se ralentiza la recuperación económica en la zona euro en relación a la que traía la zona en meses anteriores. El FMI reduce a 0,8 su crecimiento en 2014 frente a un +1,0 que había en agosto. Esto afecta a uno de los principales mercados emisores de la Isla, Alemania, así como a otros dos con fuerte crecimiento en este año, como son Francia e Italia. El gasto turístico en el periodo acumulado enero-septiembre desciende en todos estos mercados. En general, el gasto turístico de los mercados internacionales desciende en este período un -3%.
- › Continúa la incertidumbre acerca de la evolución del mercado ruso, contenido por su situación económica y política. Un mercado que ya acumula en Tenerife un descenso del 3% y una reducción de más del 17% en su gasto turístico.
- › Sin embargo, se mantienen las expectativas de mejoría en la economía española. De hecho, el gasto turístico del turismo español en Tenerife aumenta en el periodo enero-octubre un 1,8%.
- › También son favorables las expectativas para la economía británica, aunque en este caso, el gasto del británico ha descendido un -1,2%.
- › Por el momento no hay datos sobre los efectos que tendrá en los viajes la situación con el Ebola.

INDICADORES (datos septiembre)

Nº DE TURISTAS ALOJADOS POR NACIONALIDAD Y VARIACIÓN DE LA AFLUENCIA RESPECTO AL AÑO ANTERIOR SEGÚN ZONAS acumulado septiembre 2014										
	TENERIFE		ZONA 1 Santa Cruz		ZONA 2 La Laguna-Bajamar-La Punta		ZONA 3 Norte		ZONA 4 Sur	
	var interanual	Alojados mes	var interanual	Alojados mes	var interanual	Alojados mes	var interanual	Alojados mes	var interanual	Alojados mes
España	-1,5%	914.619	10,6%	101.621	11,3%	12.277	-3,8%	316.648	-2,4%	484.073
Res. Tenerife	17,1%	259.913	-	-	-	-	-	-	-	-
Res. Otras Islas canarias	0,6%	154.027	-	-	-	-	-	-	-	-
Res. Península	-9,5%	500.679	-	-	-	-	-	-	-	-
Holanda	-10,5%	102.383	27,6%	943	15,9%	408	-15,5%	4.638	-10,6%	96.394
Bélgica	0,8%	100.914	13,7%	956	10,2%	226	35,3%	2.771	-0,1%	96.961
Alemania	13,2%	443.465	41,6%	5.488	9,1%	5.431	16,1%	154.493	11,3%	278.053
Francia	10,4%	129.692	11,5%	4.530	15,4%	1.415	35,9%	25.107	5,2%	98.640
Reino Unido	7,6%	1.271.238	17,3%	6.341	22,1%	674	13,3%	49.596	7,3%	1.214.627
Irlanda	3,7%	58.461	1,2%	602	36,7%	82	57,9%	2.963	1,8%	54.814
Italia	22,2%	86.498	41,3%	4.843	15,6%	1.117	34,8%	7.682	20,1%	72.856
Países Nórdicos	9,7%	314.650	81,4%	5.525	38,4%	303	18,5%	37.897	7,7%	270.925
Suecia	10,9%	110.699	124,0%	2.238	94,4%	105	16,2%	10.030	9,1%	98.326
Noruega	13,3%	77.679	75,2%	1.389	4,4%	47	6,1%	6.173	13,2%	70.070
Dinamarca	13,0%	62.513	23,8%	800	27,5%	116	29,9%	5.434	11,4%	56.163
Finlandia	0,8%	63.759	80,9%	1.098	20,7%	35	21,7%	16.260	-5,8%	46.366
Suiza	13,6%	36.682	56,1%	910	15,1%	403	31,2%	4.465	10,6%	30.904
Austria	5,2%	25.737	23,0%	534	26,5%	210	20,7%	5.046	1,3%	19.947
Rusia	-1,7%	137.067	4,7%	1.706	-7,4%	151	23,5%	8.547	-3,1%	126.663
Países del Este	0,1%	78.618	-22,4%	1.386	14,5%	150	78,3%	8.321	-4,4%	68.761
Resto de Europa	8,8%	87.149	27,7%	2.455	-15,0%	226	42,6%	14.957	3,0%	69.511
Usa	-5,1%	9.963	31,1%	1.163	85,4%	267	33,0%	1.604	-16,1%	6.929
Resto de América	-4,9%	10.744	-20,2%	2.061	-27,3%	208	-9,2%	2.752	6,1%	5.723
Resto del Mundo	-4,2%	38.724	16,4%	3.196	64,6%	265	24,1%	6.631	-11,0%	28.632
Total Extranjero	7,1%	2.931.985	23,4%	42.639	12,8%	11.536	19,8%	337.470	5,4%	2.540.340
Total	5,0%	3.846.604	14,1%	144.260	12,0%	23.813	7,1%	654.118	4,1%	3.024.413

PASAJEROS AENA (septiembre 2014)

LLEGADA DE PASAJEROS DESDE AEROPUERTOS NACIONALES Y EXTRANJEROS
Canarias e Islas (septiembre 2014)

AEROPUERTO PROCEDENCIA DEL VUELO	GRAN CANARIA					FUERTEVENTURA					LANZAROTE					AEROPUERTO PROCEDENCIA DEL VUELO
	septiembre 2013	septiembre 2014	var. interanual	cuota / Isla	cuota / Canarias	septiembre 2013	septiembre 2014	var. interanual	cuota / Isla	cuota / Canarias	septiembre 2013	septiembre 2014	var. interanual	cuota / Isla	cuota / Canarias	
aerop. Interinsulares	64.117	69.882	9,0%	19,3%	31,2%	25.861	26.010	0,6%	13,0%	11,6%	28.697	30.487	6,2%	12,9%	13,6%	
aerop. peninsulares	91.863	93.251	1,5%	25,8%	35,6%	15.828	16.410	3,7%	8,2%	6,3%	37.721	38.346	1,7%	16,2%	14,7%	
Total aerop. españoles	155.980	163.133	4,6%	45,2%	33,6%	41.689	42.420	1,8%	21,3%	8,7%	66.418	68.833	3,6%	29,1%	14,2%	
Aerop. Peninsulares + aerop. Extranjeros	295.940	291.368	-1,5%	80,7%	26,4%	153.225	173.563	13,3%	87,0%	15,7%	190.727	205.655	7,8%	87,1%	18,6%	
Holanda	12.720	12.311	-3,2%	3,4%	41,7%	3.589	2.679	-25,4%	1,3%	9,1%	4.982	4.514	-9,4%	1,9%	15,3%	
Bélgica	8.168	7.801	-4,5%	2,2%	26,4%	2.184	2.015	-7,7%	1,0%	6,8%	3.344	3.082	-7,8%	1,3%	10,4%	
Alemania	65.061	58.845	-9,6%	16,3%	27,4%	59.532	71.736	20,5%	35,9%	33,4%	21.531	25.188	17,0%	10,7%	11,7%	
Francia	22	2.403	10822,7%	0,7%	10,1%	6.326	7.147	13,0%	3,6%	29,9%	3.862	4.777	23,7%	2,0%	20,0%	
Reino Unido	57.284	58.590	2,3%	16,2%	16,2%	34.876	42.928	23,1%	21,5%	11,9%	86.681	98.411	13,5%	41,7%	27,3%	
Irlanda	6.997	7.416	6,0%	2,1%	19,0%	3.029	4.069	34,3%	2,0%	10,4%	19.854	19.733	-0,6%	8,4%	50,6%	
Italia	2.173	2.890	33,0%	0,8%	11,0%	9.810	9.329	-4,9%	4,7%	35,6%	3.923	3.448	-12,1%	1,5%	13,1%	
Países Nórdicos	25.727	20.880	-18,8%	5,8%	67,4%	2.978	2.244	-24,6%	1,1%	7,2%	1.837	1.617	-12,0%	0,7%	5,2%	
Suecia	6.502	6.433	-1,1%	1,8%	74,8%	851	1.239	45,6%	0,6%	14,4%	0	0	0,0%	0,0%	0,0%	
Noruega	13.432	9.519	-29,1%	2,6%	78,4%	589	208	-64,7%	0,1%	1,7%	706	379	-46,3%	0,2%	3,1%	
Dinamarca	4.903	4.345	-11,4%	1,2%	48,6%	1.538	797	-48,2%	0,4%	8,9%	1.131	1.238	9,5%	0,5%	13,8%	
Finlandia	890	583	-34,5%	0,2%	44,5%	0	0	0,0%	0,0%	0,0%	0	0	0,0%	0,0%	0,0%	
Suiza	8.462	8.484	0,3%	2,3%	33,4%	5.277	6.322	19,8%	3,2%	24,9%	2.204	1.968	-10,7%	0,8%	7,7%	
Austria	2.646	2.788	5,4%	0,8%	38,9%	1.357	1.019	-24,9%	0,5%	14,2%	953	743	-22,0%	0,3%	10,4%	
Federación Rusa	660	0	-100,0%	0,0%	0,0%	0	0	0,0%	0,0%	0,0%	0	0	0,0%	0,0%	0,0%	
República Checa	748	1.105	47,7%	0,3%	32,8%	427	415	-2,8%	0,2%	12,3%	288	322	11,8%	0,1%	9,6%	
Polonia	2.785	3.490	25,3%	1,0%	19,5%	6.864	6.366	-7,3%	3,2%	35,5%	2.420	2.554	5,5%	1,1%	14,2%	
USA	0	0	0,0%	0,0%	-	0	0	0,0%	0,0%	-	0	0	0,0%	0,0%	-	
Otros países	10.624	11.114	4,6%	3,1%	54,2%	1.148	884	-23,0%	0,4%	4,3%	1.127	952	-15,5%	0,4%	4,6%	
Total aerop. Extranjeros	204.077	198.117	-2,9%	54,8%	23,5%	137.397	157.153	14,4%	78,7%	18,6%	153.006	167.309	9,3%	70,9%	19,8%	
TOTAL PASAJEROS	360.057	361.250	0,3%	100,0%	27,2%	179.086	199.573	11,4%	100,0%	15,0%	219.424	236.142	7,6%	100,0%	17,8%	

AEROPUERTO PROCEDENCIA DEL VUELO	TENERIFE					LA PALMA					TOTAL CANARIAS					AEROPUERTO PROCEDENCIA DEL VUELO
	septiembre 2013	septiembre 2014	var. interanual	cuota / Isla	cuota / Canarias	septiembre 2013	septiembre 2014	var. interanual	cuota / Isla	cuota / Canarias	septiembre 2013	septiembre 2014	var. interanual	cuota / Isla	cuota / Canarias	
aerop. Interinsulares	66.917	74.305	11,0%	14,9%	33,2%	21.345	23.101	8,2%	71,2%	10,3%	206.937	223.785	8,1%	16,8%	100,0%	
aerop. peninsulares	111.531	110.205	-1,2%	22,1%	42,1%	2.264	3.452	52,5%	10,6%	1,3%	259.207	261.664	0,9%	19,7%	100,0%	
Total aerop. españoles	178.447	184.510	3,4%	36,9%	38,0%	23.609	26.553	12,5%	81,8%	5,5%	466.143	485.449	4,1%	36,5%	100,0%	
Aerop. Peninsulares + aerop. Extranjeros	394.755	425.304	7,7%	85,1%	38,5%	9.035	9.356	3,6%	28,8%	0,8%	1.043.682	1.105.246	5,9%	83,2%	100,0%	
Holanda	8.897	8.598	-3,4%	1,7%	29,1%	1.304	1.421	9,0%	4,4%	4,8%	31.492	29.523	-6,3%	2,2%	100,0%	
Bélgica	15.687	16.338	4,1%	3,3%	55,3%	247	285	15,4%	0,9%	1,0%	29.630	29.521	-0,4%	2,2%	100,0%	
Alemania	50.965	56.031	9,9%	11,2%	26,1%	4.228	3.227	-23,7%	9,9%	1,5%	201.317	215.027	6,8%	16,2%	100,0%	
Francia	6.719	9.309	38,5%	1,9%	39,0%	247	237	-4,0%	0,7%	1,0%	17.176	23.873	39,0%	1,8%	100,0%	
Reino Unido	139.459	160.277	14,9%	32,1%	44,4%	745	734	-1,5%	2,3%	0,2%	319.045	360.940	13,1%	27,2%	100,0%	
Irlanda	8.016	7.779	-3,0%	1,6%	19,9%	0	0	0,0%	0,0%	0,0%	37.896	38.997	2,9%	2,9%	100,0%	
Italia	8.494	10.560	24,3%	2,1%	40,3%	0	0	0,0%	0,0%	0,0%	24.400	26.227	7,5%	2,0%	100,0%	
Países Nórdicos	4.820	6.252	29,7%	1,3%	20,2%	0	0	0,0%	0,0%	0,0%	35.362	30.993	-12,4%	2,3%	100,0%	
Suecia	718	928	29,2%	0,2%	10,8%	0	0	0,0%	0,0%	0,0%	8.071	8.600	6,6%	0,6%	100,0%	
Noruega	1.600	2.035	27,2%	0,4%	16,8%	0	0	0,0%	0,0%	0,0%	16.327	12.141	-25,6%	0,9%	100,0%	
Dinamarca	2.122	2.561	20,7%	0,5%	28,6%	0	0	0,0%	0,0%	0,0%	9.694	8.941	-7,8%	0,7%	100,0%	
Finlandia	380	728	91,6%	0,1%	55,5%	0	0	0,0%	0,0%	0,0%	1.270	1.311	3,2%	0,1%	100,0%	
Suiza	7.073	8.661	22,5%	1,7%	34,1%	0	0	0,0%	0,0%	0,0%	23.016	25.435	10,5%	1,9%	100,0%	
Austria	3.438	2.622	-23,7%	0,5%	36,6%	0	0	0,0%	0,0%	0,0%	8.394	7.172	-14,6%	0,5%	100,0%	
Federación Rusa	14.361	14.058	-2,1%	2,8%	100,0%	0	0	0,0%	0,0%	0,0%	15.021	14.058	-6,4%	1,1%	100,0%	
República Checa	1.165	1.523	30,7%	0,3%	45,3%	0	0	0,0%	0,0%	0,0%	2.628	3.365	28,0%	0,3%	100,0%	
Polonia	5.553	5.528	-0,5%	1,1%	30,8%	0	0	0,0%	0,0%	0,0%	17.622	17.938	1,8%	1,3%	100,0%	
USA	9	0	-100,0%	0,0%	-	0	0	0,0%	0,0%	-	9	0	-100,0%	0,0%	-	
Otros países	8.568	7.563	-11,7%	1,5%	36,9%	0	0	0,0%	0,0%	0,0%	21.467	20.513	-4,4%	1,5%	100,0%	
Total aerop.	283.224	315.099	11,3%	63,1%	37,4%	6.771	5.904	-12,8%	18,2%	0,7%	784.475	843.582	7,5%	63,5%	100,0%	
TOTAL PASAJEROS	461.671	499.609	8,2%	100,0%	37,6%	30.380	32.457	6,8%	100,0%	2,4%	1.250.618	1.329.031	6,3%	100,0%	100,0%	

FUENTE: AENA. ELABORACIÓN: Turismo de Tenerife

**LLEGADA DE PASAJEROS DESDE AEROPUERTOS NACIONALES Y EXTRANJEROS TFN, TFS Y TOTAL TENERIFE
(septiembre 2014)**

AEROPUERTO PROCEDENCIA DEL VUELO	TFN			TFS			TENERIFE		
	septiembre 2013	septiembre 2014	var. interanual	septiembre 2013	septiembre 2014	var. interanual	septiembre 2013	septiembre 2014	var. interanual
aerop. Interinsulares	65.163	72.543	11,3%	1.754	1.762	0,5%	66.917	74.305	11,0%
aerop. peninsulares	84.202	82.937	-1,5%	27.328	27.268	-0,2%	111.531	110.205	-1,2%
Total aerop. españoles	149.365	155.480	4,1%	29.082	29.030	-0,2%	178.447	184.510	3,4%
Aerop. Peninsulares + aerop. Extranjeros	85.736	84.420	-1,5%	309.018	340.884	10,3%	394.755	425.304	7,7%
Holanda	0	0	-	8.897	8.598	-3,4%	8.897	8.598	-3,4%
Bélgica	0	0	-	15.687	16.338	4,1%	15.687	16.338	4,1%
Alemania	0	0	-	50.965	56.031	9,9%	50.965	56.031	9,9%
Francia	0	257	-	6.719	9.052	34,7%	6.719	9.309	38,5%
Reino Unido	0	0	-	139.459	160.277	14,9%	139.459	160.277	14,9%
Irlanda	0	0	-	8.016	7.779	-3,0%	8.016	7.779	-3,0%
Italia	0	0	-	8.494	10.560	24,3%	8.494	10.560	24,3%
Países Nórdicos	0	0	-	4.820	6.252	29,7%	4.820	6.252	29,7%
Suecia	0	0	-	718	928	29,2%	718	928	29,2%
Noruega	0	0	-	1.600	2.035	27,2%	1.600	2.035	27,2%
Dinamarca	0	0	-	2.122	2.561	20,7%	2.122	2.561	20,7%
Finlandia	0	0	-	380	728	91,6%	380	728	91,6%
Suiza	0	0	-	7.073	8.661	22,5%	7.073	8.661	22,5%
Austria	0	0	-	3.438	2.622	-23,7%	3.438	2.622	-23,7%
Federación Rusa	0	0	-	14.361	14.058	-2,1%	14.361	14.058	-2,1%
República Checa	0	0	-	1.165	1.523	30,7%	1.165	1.523	30,7%
Polonia	0	0	-	5.553	5.528	-0,5%	5.553	5.528	-0,5%
USA	0	0	-	9	0	-100,0%	9	0	-100,0%
Otros países	1.534	1.226	-20,1%	7.034	6.337	-9,9%	8.568	7.563	-11,7%
Total aerop.	1.534	1.483	-3,3%	281.690	313.616	11,3%	283.224	315.099	11,3%
TOTAL PASAJEROS	150.899	156.963	4,0%	310.772	342.646	10,3%	461.671	499.609	8,2%

FUENTE: AENA. ELABORACIÓN: Turismo de Tenerife

PASAJEROS AENA (acumulado septiembre 2014)

LLEGADA DE PASAJEROS DESDE AEROPUERTOS NACIONALES Y EXTRANJEROS Canarias e Islas (acumulado septiembre 2014)

AEROPUERTO PROCEDENCIA DEL VUELO	GRAN CANARIA					FUERTEVENTURA					LANZAROTE					AEROPUERTO PROCEDENCIA DEL VUELO
	acumulado septiembre 2013	acumulado septiembre 2014	var. interanual	cuota / Isla	cuota / Canarias	acumulado septiembre 2013	acumulado septiembre 2014	var. interanual	cuota / Isla	cuota / Canarias	acumulado septiembre 2013	acumulado septiembre 2014	var. interanual	cuota / Isla	cuota / Canarias	
aerop. Interinsulares	570.303	606.253	6,3%	16,6%	31,1%	222.636	228.525	2,6%	13,0%	11,7%	262.109	277.556	5,9%	12,7%	14,2%	aerop. Interinsulares
aerop. peninsulares	774.028	784.694	1,4%	21,5%	34,9%	126.894	140.433	10,7%	8,0%	6,2%	324.524	339.190	4,5%	15,6%	15,1%	aerop. peninsulares
Total aerop. españoles	1.344.331	1.390.947	3,5%	38,1%	33,1%	349.530	368.958	5,6%	20,9%	8,8%	586.633	616.746	5,1%	28,3%	14,7%	Total aerop. españoles
Aerop. Peninsulares + aerop. Extranjeros	2.800.851	3.040.371	8,6%	83,4%	28,7%	1.321.901	1.534.604	16,1%	87,0%	14,5%	1.662.955	1.902.384	14,4%	87,3%	17,9%	Aerop. Peninsulares + aerop. Extranjeros
Holanda	129.345	124.318	-3,9%	3,4%	39,8%	36.923	29.351	-20,5%	1,7%	9,4%	54.107	55.188	2,0%	2,5%	17,7%	Holanda
Bélgica	67.983	70.956	4,4%	1,9%	26,0%	19.444	18.589	-4,4%	1,1%	6,8%	28.549	28.086	-1,6%	1,3%	10,3%	Bélgica
Alemania	524.737	650.949	24,1%	17,9%	31,1%	488.518	590.630	20,9%	33,5%	28,2%	206.122	234.204	13,6%	10,7%	11,2%	Alemania
Francia	4.094	29.735	626,3%	0,8%	10,6%	81.548	92.913	13,9%	5,3%	33,1%	37.703	63.039	67,2%	2,9%	22,5%	Francia
Reino Unido	409.376	454.961	11,1%	12,5%	14,7%	313.359	382.923	22,2%	21,7%	12,4%	711.734	852.119	19,7%	39,1%	27,6%	Reino Unido
Irlanda	62.849	60.981	-3,0%	1,7%	18,3%	30.844	35.601	15,4%	2,0%	10,7%	161.862	161.410	-0,3%	7,4%	48,5%	Irlanda
Italia	22.450	32.543	45,0%	0,9%	15,0%	58.740	69.335	18,0%	3,9%	32,0%	25.458	28.159	10,6%	1,3%	13,0%	Italia
Países Nórdicos	597.159	602.398	0,9%	16,5%	58,1%	65.365	66.978	2,5%	3,8%	6,5%	56.906	80.039	40,7%	3,7%	7,7%	Países Nórdicos
Suecia	176.285	194.394	10,3%	5,3%	58,9%	30.291	30.231	-0,2%	1,7%	9,2%	17.339	23.116	33,3%	1,1%	7,0%	Suecia
Noruega	236.605	222.315	-6,0%	6,1%	68,0%	7.213	5.743	-20,4%	0,3%	1,8%	16.667	21.670	30,0%	1,0%	6,6%	Noruega
Dinamarca	104.238	104.733	0,5%	2,9%	48,4%	23.507	24.339	3,5%	1,4%	11,2%	16.033	22.513	40,4%	1,0%	10,4%	Dinamarca
Finlandia	80.031	80.956	1,2%	2,2%	49,4%	4.354	6.665	53,1%	0,4%	4,1%	6.867	12.740	85,5%	0,6%	7,8%	Finlandia
Suiza	66.364	71.423	7,6%	2,0%	37,2%	33.016	39.412	19,4%	2,2%	20,5%	16.973	16.880	-0,5%	0,8%	8,8%	Suiza
Austria	23.628	24.766	4,8%	0,7%	35,2%	10.118	8.780	-13,2%	0,5%	12,5%	7.572	6.740	-11,0%	0,3%	9,6%	Austria
Federación Rusa	5.463	4	-99,9%	0,0%	0,0%	0	0	0,0%	0,0%	0,0%	0	0	0,0%	0,0%	0,0%	Federación Rusa
República Checa	8.489	8.317	-2,0%	0,2%	36,2%	3.985	4.270	7,2%	0,2%	18,6%	2.452	1.970	-19,7%	0,1%	16,8%	República Checa
Polonia	17.165	22.515	31,2%	0,6%	16,6%	42.360	45.958	8,5%	2,6%	33,8%	16.078	22.826	42,0%	1,0%	16,8%	Polonia
USA	2	74	3600,0%	0,0%	72,5%	0	0	0,0%	0,0%	0,0%	1	0	-100,0%	0,0%	0,0%	USA
Otros países	87.719	101.737	16,0%	2,8%	54,2%	10.787	9.431	-12,6%	0,5%	5,0%	12.914	12.534	-2,9%	0,6%	6,7%	Otros países
Total aerop. Extranjeros	2.026.823	2.255.677	11,3%	61,9%	27,0%	1.195.007	1.394.171	16,7%	79,1%	16,7%	1.338.431	1.563.194	16,8%	71,7%	18,7%	Total aerop. Extranjeros
TOTAL PASAJEROS	3.371.154	3.646.624	8,2%	100,0%	29,0%	1.544.537	1.763.129	14,2%	100,0%	14,0%	1.925.064	2.179.940	13,2%	100,0%	17,4%	TOTAL PASAJEROS

AEROPUERTO PROCEDENCIA DEL VUELO	TENERIFE					LA PALMA					TOTAL CANARIAS					AEROPUERTO PROCEDENCIA DEL VUELO
	acumulado septiembre 2013	acumulado septiembre 2014	var. interanual	cuota / Isla	cuota / Canarias	acumulado septiembre 2013	acumulado septiembre 2014	var. interanual	cuota / Isla	cuota / Canarias	acumulado septiembre 2013	acumulado septiembre 2014	var. interanual	cuota / Isla	cuota / Canarias	
aerop. Interinsulares	580.327	628.730	8,3%	13,5%	32,2%	195.725	211.187	7,9%	68,2%	10,8%	1.831.100	1.952.251	6,6%	15,5%	100,0%	aerop. Interinsulares
aerop. peninsulares	988.192	958.421	-3,0%	20,6%	42,6%	20.348	25.895	27,3%	8,4%	1,2%	2.233.986	2.248.633	0,7%	17,9%	100,0%	aerop. peninsulares
Total aerop. españoles	1.568.517	1.587.151	1,2%	34,0%	37,8%	216.073	237.082	9,7%	76,6%	5,6%	4.065.084	4.200.884	3,3%	33,4%	100,0%	Total aerop. españoles
Aerop. Peninsulares + aerop. Extranjeros	3.813.572	4.034.277	5,8%	86,5%	38,0%	93.563	98.517	5,3%	31,8%	0,9%	9.692.842	10.610.153	9,5%	84,5%	100,0%	Aerop. Peninsulares + aerop. Extranjeros
Holanda	93.246	89.592	-3,9%	1,9%	28,7%	13.246	13.691	3,4%	4,4%	4,4%	326.867	312.140	-4,5%	2,5%	100,0%	Holanda
Bélgica	152.569	152.379	-0,1%	3,3%	55,7%	3.727	3.393	-9,0%	1,1%	1,2%	272.272	273.403	0,4%	2,2%	100,0%	Bélgica
Alemania	530.224	577.199	8,9%	12,4%	27,5%	44.899	43.357	-3,4%	14,0%	2,1%	1.794.500	2.096.339	16,8%	16,7%	100,0%	Alemania
Francia	70.882	93.268	31,6%	2,0%	33,2%	1.145	1.794	56,7%	0,6%	0,6%	195.372	280.749	43,7%	2,2%	100,0%	Francia
Reino Unido	1.262.224	1.391.312	10,2%	29,8%	45,0%	10.011	10.387	3,8%	3,4%	0,3%	2.706.704	3.091.702	14,2%	24,6%	100,0%	Reino Unido
Irlanda	68.849	74.724	8,5%	1,6%	22,5%	0	0	0,0%	0,0%	0,0%	324.404	332.716	2,6%	2,6%	100,0%	Irlanda
Italia	69.078	86.795	25,6%	1,9%	40,0%	0	0	0,0%	0,0%	0,0%	175.726	216.832	23,4%	1,7%	100,0%	Italia
Países Nórdicos	260.402	288.173	10,7%	6,2%	27,8%	179	0	-100,0%	0,0%	0,0%	980.011	1.037.588	5,9%	8,3%	100,0%	Países Nórdicos
Suecia	75.625	82.445	9,0%	1,8%	25,0%	179	0	-100,0%	0,0%	0,0%	299.719	330.186	10,2%	2,6%	100,0%	Suecia
Noruega	60.803	77.195	27,0%	1,7%	23,6%	0	0	0,0%	0,0%	0,0%	321.288	326.923	1,8%	2,6%	100,0%	Noruega
Dinamarca	63.750	64.931	1,9%	1,4%	30,0%	0	0	0,0%	0,0%	0,0%	207.528	216.516	4,3%	1,7%	100,0%	Dinamarca
Finlandia	60.224	63.602	5,6%	1,4%	38,8%	0	0	0,0%	0,0%	0,0%	151.476	163.963	8,2%	1,3%	100,0%	Finlandia
Suiza	55.890	64.281	15,0%	1,4%	33,5%	0	0	0,0%	0,0%	0,0%	172.243	191.996	11,5%	1,5%	100,0%	Suiza
Austria	33.883	30.010	-11,4%	0,6%	42,7%	0	0	0,0%	0,0%	0,0%	75.201	70.296	-6,5%	0,6%	100,0%	Austria
Federación Rusa	110.741	111.028	0,3%	2,4%	100,0%	0	0	0,0%	0,0%	0,0%	116.204	111.032	-4,5%	0,9%	100,0%	Federación Rusa
República Checa	7.719	8.388	8,7%	0,2%	36,6%	0	0	0,0%	0,0%	0,0%	22.645	22.945	1,3%	0,2%	100,0%	República Checa
Polonia	39.965	44.696	11,8%	1,0%	32,9%	0	0	0,0%	0,0%	0,0%	115.568	135.995	17,7%	1,1%	100,0%	Polonia
USA	2	28	13,0%	0,0%	27,5%	0	0	0,0%	0,0%	0,0%	55	102	85,5%	0,0%	100,0%	USA
Otros países	69.656	63.983	-8,1%	1,4%	34,1%	8	0	-100,0%	0,0%	0,0%	181.084	187.685	3,6%	1,5%	100,0%	Otros países
Total aerop.	2.825.380	3.075.856	8,9%	66,0%	36,8%	73.215	72.622	-0,8%	23,4%	0,9%	7.458.856	8.361.520	12,1%	66,6%	100,0%	Total aerop.
TOTAL PASAJEROS	4.393.897	4.663.007	6,1%	100,0%	37,1%	289.288	309.704	7,1%	100,0%	2,5%	11.523.940	12.562.404	9,0%	100,0%	100,0%	TOTAL PASAJEROS

FUENTE: AENA. ELABORACIÓN: Turismo de Tenerife

LLEGADA DE PASAJEROS DESDE AEROPUERTOS NACIONALES Y EXTRANJEROS TFN, TFS Y TOTAL TENERIFE
(acumulado septiembre 2014)

AEROPUERTO PROCEDENCIA DEL VUELO	TFN			TFS			TENERIFE		
	acumulado septiembre 2013	acumulado septiembre 2014	var. interanual	acumulado septiembre 2013	acumulado septiembre 2014	var. interanual	acumulado septiembre 2013	acumulado septiembre 2014	var. interanual
aerop. Interinsulares	563.270	611.250	8,5%	17.057	17.480	2,5%	580.327	628.730	8,3%
aerop. peninsulares	724.686	730.177	0,8%	263.504	228.244	-13,4%	988.192	958.421	-3,0%
Total aerop. españoles	1.287.956	1.341.427	4,2%	280.561	245.724	-12,4%	1.568.517	1.587.151	1,2%
Aerop. Peninsulares + aerop. Extranjeros	742.793	749.573	0,9%	3.070.777	3.284.704	7,0%	3.813.572	4.034.277	5,8%
Holanda	4	0	-100,0%	93.242	89.592	-3,9%	93.246	89.592	-3,9%
Bélgica	172	0	-100,0%	152.397	152.379	0,0%	152.569	152.379	-0,1%
Alemania	907	2.434	168,4%	529.317	574.765	8,6%	530.224	577.199	8,9%
Francia	3.469	4.237	22,1%	67.413	89.031	32,1%	70.882	93.268	31,6%
Reino Unido	644	832	29,2%	1.261.580	1.390.480	10,2%	1.262.224	1.391.312	10,2%
Irlanda	0	0	-	68.849	74.724	8,5%	68.849	74.724	8,5%
Italia	0	2	-	69.078	86.793	25,6%	69.078	86.795	25,6%
Países Nórdicos	2.996	4.361	45,6%	257.406	283.812	10,3%	260.402	288.173	10,7%
Suecia	0	0	-	75.625	82.445	9,0%	75.625	82.445	9,0%
Noruega	0	211	-	60.803	76.984	26,6%	60.803	77.195	27,0%
Dinamarca	0	0	-	63.750	64.931	1,9%	63.750	64.931	1,9%
Finlandia	2.996	4.150	38,5%	57.228	59.452	3,9%	60.224	63.602	5,6%
Suiza	127	0	-100,0%	55.763	64.281	15,3%	55.890	64.281	15,0%
Austria	0	0	-	33.883	30.010	-11,4%	33.883	30.010	-11,4%
Federación Rusa	0	0	-	110.741	111.028	0,3%	110.741	111.028	0,3%
República Checa	0	0	-	7.719	8.388	8,7%	7.719	8.388	8,7%
Polonia	0	0	-	39.965	44.696	11,8%	39.965	44.696	11,8%
USA	0	0	-	52	28	-46,2%	52	28	-46,2%
Otros países	9.788	7.530	-23,1%	59.868	56.453	-5,7%	69.656	63.983	-8,1%
Total aerop.	18.107	19.396	7,1%	2.807.273	3.056.460	8,9%	2.825.380	3.075.856	8,9%
TOTAL PASAJEROS	1.306.063	1.360.823	4,2%	3.087.834	3.302.184	6,9%	4.393.897	4.663.007	6,1%

FUENTE: AENA. ELABORACIÓN: Turismo de Tenerife