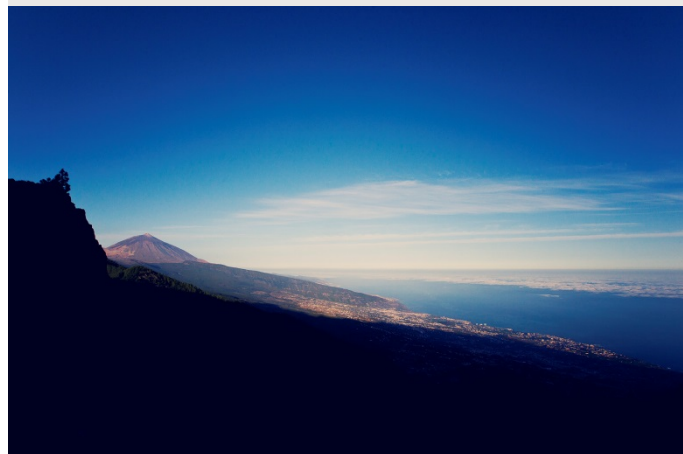


# SITUACIÓN TURÍSTICA DE TENERIFE

agosto 2014



## SITUACIÓN TURÍSTICA DE TENERIFE agosto 2014

(Datos definitivos 79,9%)

### Situación general agosto 2014

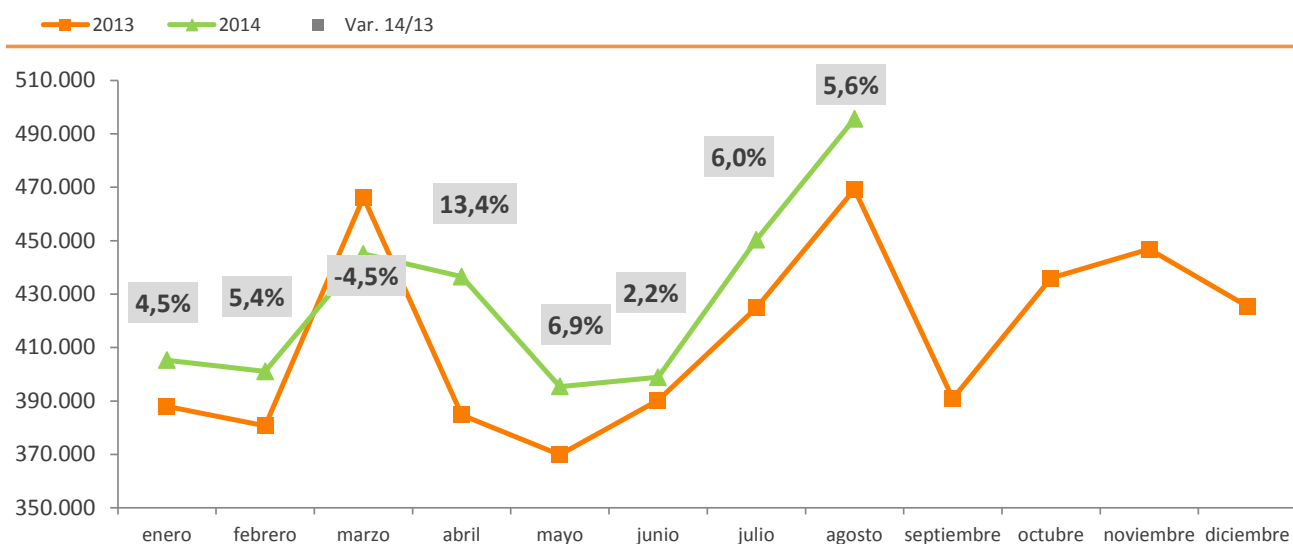
#### Turismo alojado

Durante el mes de agosto de 2014 se alojaron en la Isla un total de 493.213 turistas, cifra que se incrementa en comparación al año anterior un 5,1%. Tanto el sector hotelero como el extrahotelero mantuvieron buenos resultados en agosto, aunque es el hotelero, con un incremento de clientes del 6,2%, el que más contribuye a los buenos resultados del mes, siendo el incremento en el sector extrahotelero del 3,2%. En agosto se alojaron 316.176 turistas en establecimientos hoteleros de la isla y 177.036 en sus establecimientos extrahoteleros.

Los hoteles de 5\*, que alojaron a 46.568 turistas, registran un incremento de un 5,9%. Los hoteles de 4\*, que alojaron a 195.240 turistas, aumenta su clientela un 2,9%. También se incrementa un 14,7% el número de alojados en los hoteles de 3\* (61.416 turistas), un 18,5% en los hoteles de 2\* (8.486 turistas), y un 38,2% en los hoteles de 1\* (4.466 turistas).

El mes registra resultados favorables en todas las zonas turísticas. En la zona de Santa Cruz se alojaron en el mes un total de 12.599 turistas, registrando la misma un incremento del 5,4%. La zona de La Laguna-Bajamar-La Punta alojó 1.913 turistas, un 11% más que en el mismo mes de 2013. En la zona Norte se alojaron 93.512 turistas, incrementando la cifra un 8,5%, mientras que la zona Sur, donde se aloja la mayor parte de los turistas que visitan la Isla, incrementa sus alojados un 4,3% hasta alcanzar la cifra de 385.189 turistas.

#### Evolución mensual de los turistas alojados en Tenerife



FUENTE: Desarrollo Económico, Cabildo Insular de Tenerife. ELABORACIÓN: Turismo de Tenerife

En lo que respecta a los datos de llegadas de pasajeros a la Isla (AENA), en el mes de agosto 2014 llegaron a Tenerife un total de 564.977 pasajeros, un 9,8% más que el mismo mes de 2013. Aumentan tanto las llegadas procedentes de aeropuertos extranjeros (+12,9%), con un total de 347.801 llegadas, como las de aeropuertos nacionales (+5,3%), con 217.176 pasajeros.

Respecto a las llegadas nacionales, el crecimiento se produce especialmente en el tráfico interinsular (+17% y un total de 74.689 llegadas), dado que el crecimiento de llegadas desde aeropuertos peninsulares es de sólo un +0,1%, con un total de 142.487 llegadas. A pesar de ello, y aunque con levísimos crecimientos, los datos de llegadas desde Península muestran en los meses de verano un mejor comportamiento que el mantenido durante el invierno, dada la importante estacionalidad estival de este mercado. La cifra absoluta de llegadas desde Penínsulas se mantiene a la cabeza en Tenerife con una cuota del 40% sobre el total de Canarias.

En cuanto al aeropuerto de destino en Tenerife, el aeropuerto de Los Rodeos recibió en el mes a 182.305 pasajeros (aumenta un +7,4% respecto al mismo mes de 2013), de los cuales 2.803 (+46,8%) procedían de aeropuertos extranjeros, mientras que 179.502 (+ 7%) de aeropuertos nacionales. De estos últimos, 72.782 (+17,1%) lo hacían a través de aeropuertos insulares y 106.720 (+1,1%) de aeropuertos peninsulares. Por otra parte, el aeropuerto Reina Sofía recibió en el mes de agosto a 382.672 pasajeros, un 11% más que en igual mes de 2013. De los pasajeros que arribaron a Tenerife por este aeropuerto, 344.998 llegaban en vuelos procedentes de aeropuertos extranjeros, siendo esta cifra un 12,7% superior a la registrada en agosto 2013. Mientras tanto, el número de pasajeros procedentes de aeropuertos nacionales se redujo un 2,1%, alcanzando así los 37.674 pasajeros (1.907 pasajeros interinsulares (+13%) y 35.767 pasajeros peninsulares (-2,8%)).

En el global de la Isla se registran resultados positivos en la llegada de pasajeros procedentes de Reino Unido (+15,1%) y de Alemania (+27,4%). También registran crecimientos las llegadas procedentes de aeropuertos franceses (+50,6%), italianos (+7,2%), irlandeses (+3,1%), Suiza (+6,3%) y República Checa (+24,6%). Por el contrario, descienden los pasajeros llegados desde Holanda (-1,3%), Bélgica (-1,2%), Austria (-24,1%), Rusia (-1,8%) y Polonia (-18%). El tráfico desde Holanda y Bélgica modera las caídas de meses anteriores, mientras que las de Rusia mantienen la tónica de pequeños descensos, que llevan a un dato acumulado de estabilidad aunque aún en positivo.

De los nórdicos, descienden las llegadas desde Noruega (-26,5%) y Dinamarca (-5,4%), aumentando sin embargo las procedentes de Suecia (-4,2%). El descenso de llegadas de países nórdicos es generalizado en Canarias, salvo en Lanzarote.

En lo que respecta a datos en Canarias, el Archipiélago registró la llegada de 1.537.034 pasajeros, un +10,5% más que en agosto 2013. Aumentan las llegadas de pasajeros procedentes de aeropuertos internacionales un +12,7%, las procedentes de aeropuertos peninsulares un +3,1%, y de los interinsulares un +13,6%. Por Islas, Fuerteventura lidera el incremento de llegada de pasajeros, con un crecimiento del +14,5% (extranjeros +17,4%, peninsular +6,3%); le sigue La Palma, con un crecimiento de pasajeros de un +13,1% (extranjero -7,5%; peninsular +18,5%), Lanzarote crece un +11,7% (+12,5% internacionales y +10,2% peninsulares) y Gran Canaria registra los crecimientos más moderados, aumentando un 8% el total de llegadas (+9,8% internacionales, +1,8% peninsulares y +13,3% interinsulares).

Entre los principales emisores, destacan los incrementos de turistas británicos en Fuerteventura (+23,2%) y Tenerife (+15,1%). Desde Alemania, los incrementos más acentuados se registran en Tenerife (+27,4%) seguida de Lanzarote (+22,9%). Desde Irlanda, se producen en Fuerteventura (+35,9%). La llegada desde Francia aumenta en Gran Canaria (+213,7% y pasa de 2.217 pasajeros en agosto 2013 a 6.955 pasajeros en 2014), en Lanzarote (+63,9%) y Tenerife (+50,6%). La llegada de pasajeros desde Bélgica solo aumenta en Gran Canaria (+6,3%) y Fuerteventura (+11,9%), mientras que los pasajeros procedentes de Holanda descienden en todas las islas, excepto en La Palma (+10,9%).

### Pernoctaciones y estancia media

En el mes de agosto se registraron en los establecimientos alojativos de Tenerife un total de 3.805.198 pernoctaciones, un 3,5% más que en el mismo mes del año anterior, con crecimientos tanto en la rama hotelera (+3,1%, 2.314.649 pernoctaciones), como en la extrahotelera (+4,1%, 1.490.549 pernoctaciones).

La estancia media de los turistas que visitaron la Isla en el mes de agosto fue de 7,72 días, acortándose 0,12 días respecto al año anterior, producto de una menor estancia en los establecimientos hoteleros que se sitúa en 7,32 días

(-0,22 puntos), ya que en los establecimientos extrahoteleros se alarga la estancia media hasta los 8,42 días (+0,07 puntos).

### Índices de ocupación

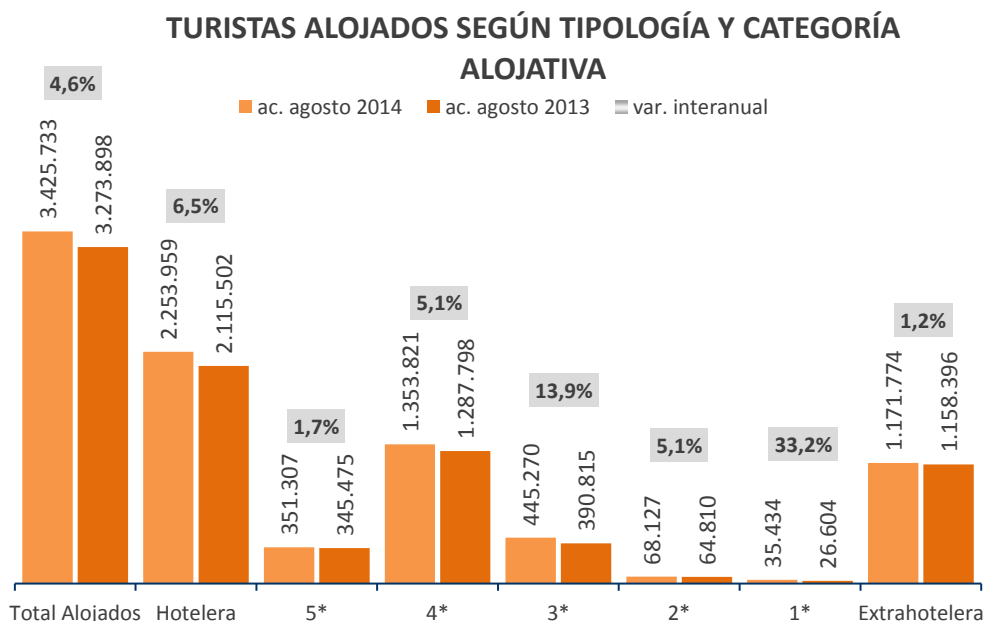
La media de ocupación de los establecimientos alojativos de la Isla fue de un 76,3%, un 5,3% superior al registrado en agosto 2013. Los índices de ocupación aumentaron en ambas tipologías alojativas, aunque con mayor intensidad en los establecimientos extrahoteleros (+8,4%, 67,5% de ocupación) que en los hoteleros (+3%, 83,4% de ocupación).

## **Situación turística enero-agosto 2014**

### Turismo alojado

Entre enero y agosto de 2014 se han alojado en Tenerife un total de 3.425.733 turistas, un 4,6% más que la cifra registrada en igual período de 2013. Los establecimientos hoteleros obtienen buenos resultados en estos ocho meses, aumentando su clientela un 6,5% con respecto al mismo periodo del año anterior y alojando en sus instalaciones a 2.253.959 turistas. Por su parte, los establecimientos extrahoteleros, aunque no registraron tan buenos resultados como los hoteleros, incrementaron el número de alojados un 1,2% hospedando a 1.171.774 turistas.

Todas las categorías hoteleras obtienen resultados positivos en este periodo. Así, los hoteles de 5\*, que alojan en el acumulado hasta el mes de agosto a 351.307 turistas, recibieron 1,7% más clientes que en igual fecha de 2013. De igual forma, los hoteles de 4\* aumentaron un 5,1% el número de turistas alojados (1.353.821 turistas), mientras que en los de 3\* el incremento fue de un 13,9% (445.270 turistas alojados). También los resultados han sido positivos en los hoteles de 2\*, que alojando a 68.127 turistas y aumentaron un 5,1% su clientela, y los hoteles de 1\*, que con 35.434 alojados registran un incremento del 33,2%.



FUENTE: Desarrollo Económico, Cabildo Insular de Tenerife. ELABORACIÓN: Turismo de Tenerife

## Pernoctaciones y estancia media

En estos ocho meses se han registrado en la Isla un total de 26.507.681 pernoctaciones, aumentando el indicador un 4,1% respecto al año anterior. Las pernoctaciones hoteleras aumentan un 5,7%, situándose en 16.533.944 pernoctaciones. Por su parte, los establecimientos extrahoteleros registran un incremento en las pernoctaciones del 1,7%, contabilizando 9.973.737 pernoctaciones en lo que va de año.

El aumento de pernoctaciones responde en mayor medida al aumento de turistas que han visitado la Isla, ya que la duración de la estancia de los mismos disminuye respecto al año anterior en 0,04 puntos, situándose en 7,74 días de media. Los turistas alojados en establecimientos hoteleros permanecieron en ellos 7,34 días (-0,06 puntos), mientras que en los establecimientos extrahoteleros la estancia media fue de 8,51 días (+0,04 puntos).

## Índices de ocupación

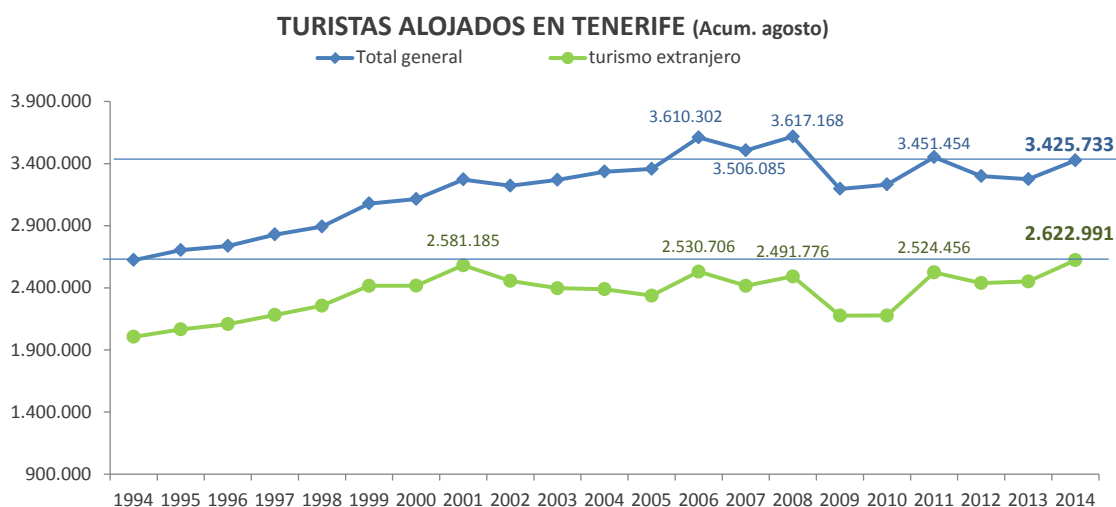
A lo largo de este año los índices de ocupación de los establecimientos alojativos de Tenerife vienen registrando resultados positivos respecto al año anterior. En el acumulado a agosto la ocupación se situó en un 67,4%, un 6,1% superior al registrado en 2013. La ocupación media en los establecimientos hoteleros ha sido de un 75,5% (+4%), mientras que en los establecimientos extrahoteleros alcanza el 57,3% (+8%).

Todas las categorías hoteleras registran incrementos en la ocupación. De esta forma, los hoteles de 5\* alcanzan una ocupación del 72% (+0,8%), los hoteles de 4\* del 80,7% (+4,2%), y los de 3\* del 67,3% (+5,5%). En los hoteles de menor categoría, aunque con ocupaciones más bajas que los anteriores, (50,4% los 2\* y 50,1% los 1\*), también obtienen buenos resultados, incrementándose la ocupación en los hoteles de 2\* un 8,3%, y en los de 1\* un 11,3%.

## Mercados emisores

El mercado nacional continúa registrando resultados negativos con un descenso en estos ocho meses del 2,4% con un total de 802.742 turistas. Desciende el turismo peninsular un 10,5% y el de otras islas un -0,4%. Sólo mantiene buen resultado el turismo local que aumenta un 16,8%.

El turismo extranjero en Tenerife mantiene un incremento del 7,5% en el acumulado del año con 2.634.634 turistas alojados.



FUENTE: Desarrollo Económico, Cabildo Insular de Tenerife. ELABORACIÓN: Turismo de Tenerife.

Prácticamente todos los mercados emisores extranjeros registran una evolución positiva en lo que va de año. El mercado británico, principal mercado para la Isla, registra en el acumulado un incremento del 7,1%, contabilizando así 1.120.646 alojados británicos. El mercado alemán, que cerró el año 2013 registrando un descenso del 2,3%, mantiene un importante crecimiento en lo que va de año del 13,4%, con la presencia en la Isla de 393.684 turistas alemanes.

En cuanto a los países nórdicos, mantiene evolución positiva el mercado sueco (+10,6%), que aporta al turismo de la Isla 108.654 turistas, el mercado noruego (+13,9% y 76.023 alojados) y en el danés (+13,3% y 60.307 alojados). Por el contrario, la evolución del mercado finlandés es más estable con una leve disminución del 0,1%, para un total de 62.756 turistas alojados.

Muy favorable es el comportamiento del mercado francés (+10,1%, 117.851 alojados), del italiano (+22,1%, 75.913 alojados), el irlandés (+4,8%, 52.467 alojados), del suizo (+13,1%, 31.712 alojados) y austriaco (+9%, 23.522 alojados). También es positivo el resultado en los mercados de Países del Este (+0,6%, 68.718 alojados).

Se mantiene la evolución de descenso en el mercado belga (0,1%; 89.965 alojados) y en el mercado holandés, el cual que registra un descenso del 10,5% (92.678 alojados), comportamiento que viene registrando desde mediados del 2013.

El turismo ruso, tras varios meses en negativo, acumula una caída de un -1,6%, con un total de 119.855 alojados.

*En relación a las estadísticas de llegadas de pasajeros publicadas por AENA, en el acumulado de los primeros ocho meses del año Tenerife registra un incremento de pasajeros llegados a sus aeropuertos del +5,9%, con un total de 4.163.398 pasajeros. Las llegadas internacionales crecen un +8,6% (total de 2.760.757 pasajeros), y las interinsulares un +8%. Por el contrario caen las llegadas procedentes de aeropuertos peninsulares (-3,2%), dato que contrasta con los crecimientos en las restantes islas. A pesar de ello, Tenerife mantiene la cuota de liderazgo en el mercado con un 42,7% de llegadas.*

*En el acumulado a agosto TFS incrementa la llegada de pasajeros un 6,6%, un aumento del +8,6% las llegadas internacionales y caída de un -14,9% las peninsulares. Por su parte, TFN acumula un crecimiento de un 4,2% en el total de llegadas, un 8,1% de las internacionales y un 1,1% las peninsulares. Los pasajeros interinsulares aumentan un 2,4% en TFS y un 8,2% en TFN.*

*Según mercados, el periodo finaliza con crecimientos de llegadas de pasajeros desde casi todos los mercados internacionales. Las llegadas desde aeropuertos del Reino Unido (+9,6%), Alemania (+8,7%), Países Nórdicos (+10,3%) [Noruega +27%, Suecia +8,8%, Finlandia +5,1% y Dinamarca (+1,2%)], Irlanda (+10%), Francia (+30,9%), Italia (+25,8%), Rusia (+0,6%), Suiza (+13,9%), República Checa (+4,7%) y Polonia (+13,8%). Por el contrario registran un comportamiento negativo las llegadas de pasajeros desde Austria (-10%), Holanda (-4%) y Bélgica (-0,6%).*

*Tenerife mantiene su liderazgo aéreo en el acumulado a agosto, en el total de llegada de pasajeros a Canarias, recibiendo el 37,1% de las llegadas de pasajeros al archipiélago. Esta cuota se sitúa en el 36,7% del tráfico internacional, en un 42,7% en lo que respecta al tráfico desde la Península y en el 32,1% del tráfico interinsular. También continúa siendo líder en la llegada de pasajeros procedentes de Reino Unido, Bélgica, Italia, Austria y Rusia.*

## **Indicadores zonales (acumulado agosto 2014)**

### Zona Sur

La presencia de turistas en la zona Sur de la Isla se incrementa en el acumulado enero-agosto un 3,9%, alojando en sus instalaciones a 2.699.731 turistas. De estos viajeros, 1.681.530 se alojaron en establecimientos hoteleros, un 6,3% más que en el mismo periodo de 2013, mientras que los restantes 1.018.201 turistas lo hicieron en establecimientos extrahoteleros, cifra estable respecto al año anterior, con un ligero descenso del 0,1%.

La zona contabilizó en el acumulado del año 21.985.487 pernoctaciones (+3,7%), de las cuales 13.183.778 (+5,8%) fueron en establecimientos hoteleros, mientras que 8.801.709 (+0,7%) se realizaron en los establecimientos extrahoteleros del Sur de Tenerife. La estancia media en la zona ha sido de 8,14 días, acortándose en 0,02 puntos respecto al acumulado hasta agosto de 2013. Aumenta la estancia en establecimientos extrahoteleros +0,05 puntos, para alcanzar una media de 8,64 días de estancia, y en los hoteles se acorta en -0,04 puntos, con una estancia media de 7,84 días.

La ocupación en los establecimientos alojativos del Sur de la Isla se incrementa un 5,8%, alcanzando una media de ocupación de 69,4%. Tanto los establecimientos hoteleros (+3,3%) como los extrahoteleros (+7,5%) aumentan su ocupación, registrándose una ocupación media del 79,7% en los establecimientos hoteleros y del 58,1% en los extrahoteleros.

Respecto a los mercados de la zona, el turismo español acumula un descenso del -2,7%, con un total de 427.182 españoles alojados. Sin embargo, el turismo extranjero se incrementa un +5,2%, contabilizando 2.272.549 alojados.

La zona experimenta un incremento del turismo británico del 6,9%, y de un 11,4% en el turismo alemán. Asimismo aumenta el turismo nórdico, con un incremento del 8,7% el turismo sueco, un 14% el noruego, y un 11,6% el danés. Por el contrario se reduce un 6,6% el turismo finlandés.

También mantienen un balance favorable en la zona el mercado francés (+5,8%), el irlandés (+2,8%), el italiano (+19,8%), el suizo (+9,8%) y el austriaco (+3,8%). Sin embargo la zona pierde afluencia de turistas procedentes de Holanda (-11%), Bélgica (-1%), Rusia (-3,3%), Países del Este (-3,9%) y Estados Unidos (-16,2%).

### La zona Norte

La zona Norte registra hasta agosto un incremento de turistas del 6,3%, recibiendo en sus instalaciones alojativas a 576.343 turistas. Los hoteles de esta zona hospedaron a 426.378 turistas, un 5,7% más que en el año anterior, mientras que los establecimientos extrahoteleros se alojaron 149.965 turistas, registrando un incremento del 8,3%.

Los establecimientos del norte registraron 4.115.946 pernoctaciones, un 5,2% más que en el mismo periodo de 2013. En los hoteles se contabilizaron 2.969.358 pernoctaciones (+3,7%), mientras que en los establecimientos extrahoteleros la cifra fue de 1.146.588 pernoctaciones (+9,4%).

Se acorta la duración de la estancia en el Norte (+0,08 puntos), registrando la zona una duración media de 7,14 días. En los establecimientos hoteleros de la zona los turistas permanecen alojados una media de 6,96 días (-0,13 puntos), y en los extrahoteleros 7,65 días (+0,08 puntos).

La ocupación de la zona Norte se situó en un 60,8%, un +6,6% superior a la del año anterior. La ocupación en sus hoteles alcanzó el 64,5% (+4,6%) y, la de los establecimientos extrahoteleros, el 52,9% (+11,8%).

En cuanto a la procedencia del turismo, su principal mercado, el español, cae un -5,4%, por encima de la caída media insular (-2,4%). Sin embargo, su turismo extranjero aumenta un +20%, crecimiento muy superior al registrado en el conjunto insular (+7%).

Todos los mercados extranjeros, a excepción de holandeses (-8,1%), incrementan su presencia en la zona. El mercado alemán, segundo emisor de la zona, aumenta su presencia un 16,3%. El mercado británico crece un +11,9%.

El mercado francés, cuarto mercado de la zona, crece un +30,6% y el italiano un +35,2%. Los mercados nórdicos mantienen todos buenos resultados en la zona: sueco (16,8%), noruego (+4,5%), danés (+31,6%) y finlandés (20,2%). El emisor belga incrementa su presencia un +33,8% y el irlandés un +67%. También mantienen buenos resultados el mercado ruso (+27,9%) y los procedentes de Países del Este (+99,5%), o el turismo suizo (+31,1%), austriaco (+32,3%), y americano (+31,3%).

## INDICADORES (datos definitivos)

Nº DE TURISTAS ALOJADOS POR NACIONALIDAD Y VARIACIÓN DE LA AFLUENCIA RESPECTO AL AÑO ANTERIOR SEGÚN ZONAS <b>acumulado agosto 2014</b>										
	TENERIFE		ZONA 1 Santa Cruz		ZONA 2 La Laguna-Bajamar-La Punta		ZONA 3 Norte		ZONA 4 Sur	
	var interanual	Alojados mes	var interanual	Alojados mes	var interanual	Alojados mes	var interanual	Alojados mes	var interanual	Alojados mes
<b>España</b>	<b>-2,4%</b>	<b>802.742</b>	<b>9,1%</b>	<b>90.164</b>	<b>4,4%</b>	<b>10.172</b>	<b>-5,4%</b>	<b>275.224</b>	<b>-2,7%</b>	<b>427.182</b>
Res. Tenerife	16,8%	228.023	-	-	-	-	-	-	-	-
Res. Otras Islas canarias	-0,4%	135.119	-	-	-	-	-	-	-	-
Res. Península	-10,5%	439.600	-	-	-	-	-	-	-	-
Holanda	-10,5%	92.678	28,8%	885	30,1%	393	-8,1%	4.107	-11,0%	87.293
Bélgica	-0,1%	89.965	15,8%	872	0,6%	178	33,8%	2.486	-1,0%	86.429
Alemania	13,4%	393.684	42,0%	5.018	10,4%	4.995	16,3%	137.682	11,4%	245.989
Francia	10,1%	117.851	12,0%	4.209	21,4%	1.320	30,6%	21.858	5,8%	90.464
Reino Unido	7,1%	1.120.646	12,1%	5.647	25,7%	636	11,9%	43.566	6,9%	1.070.797
Irlanda	4,8%	52.467	-3,8%	554	36,4%	75	67,0%	2.624	2,8%	49.214
Italia	22,1%	75.913	42,3%	4.292	17,9%	966	35,2%	6.609	19,8%	64.046
Paises Nórdicos	9,5%	307.740	82,8%	5.406	38,6%	287	17,8%	37.152	7,5%	264.895
Suecia	10,6%	108.654	124,7%	2.198	114,3%	105	16,8%	9.949	8,7%	96.402
Noruega	13,9%	76.023	75,5%	1.355	0,0%	41	4,5%	6.016	14,0%	68.611
Dinamarca	13,3%	60.307	23,4%	774	26,7%	114	31,6%	5.218	11,6%	54.201
Finlandia	-0,1%	62.756	86,0%	1.079	0,0%	27	20,2%	15.969	-6,6%	45.681
Suiza	13,1%	31.712	59,9%	854	17,6%	374	31,1%	3.927	9,8%	26.557
Austria	9,0%	23.522	24,8%	514	38,3%	206	32,3%	4.564	3,8%	18.238
Rusia	-1,6%	119.855	19,8%	1.576	0,7%	143	27,9%	7.595	-3,3%	110.541
Paises del Este	0,6%	68.718	-41,6%	1.009	30,6%	141	99,5%	7.129	-3,9%	60.439
Resto de Europa	10,0%	76.486	33,1%	2.223	-16,9%	201	58,0%	13.067	2,8%	60.995
Usa	-5,2%	8.945	36,4%	1.076	71,9%	220	31,3%	1.418	-16,2%	6.231
Resto de América	-5,3%	9.272	-17,0%	1.864	-32,3%	180	-14,7%	2.234	7,3%	4.994
Resto del Mundo	-6,6%	33.537	13,8%	2.807	37,4%	202	7,8%	5.101	-11,0%	25.427
<b>Total Extranjero</b>	<b>7,0%</b>	<b>2.622.991</b>	<b>23,3%</b>	<b>38.806</b>	<b>14,6%</b>	<b>10.517</b>	<b>20,0%</b>	<b>301.119</b>	<b>5,2%</b>	<b>2.272.549</b>
<b>Total</b>	<b>4,6%</b>	<b>3.425.733</b>	<b>13,0%</b>	<b>128.970</b>	<b>9,3%</b>	<b>20.689</b>	<b>6,3%</b>	<b>576.343</b>	<b>3,9%</b>	<b>2.699.731</b>



## PASAJEROS AENA (agosto 2014)

LLEGADA DE PASAJEROS DESDE AEROPUERTOS NACIONALES Y EXTRANJEROS																
Canarias e Islas ( agosto 2014)																
AEROPUERTO PROCEDENCIA DEL VUELO	GRAN CANARIA					FUERTEVENTURA					LANZAROTE				AEROPUERTO PROCEDENCIA DEL VUELO	
	agosto 2013	agosto 2014	var. interanual	cuota / Isla	cuota / Canarias	agosto 2013	agosto 2014	var. interanual	cuota / Isla	cuota / Canarias	agosto 2013	agosto 2014	var. interanual	cuota / Isla		
aerop. Interinsulares	59.618	67.546	13,3%	16,7%	28,8%	27.737	29.566	6,6%	12,5%	12,6%	32.208	36.041	11,9%	12,4%	15,3%	aerop. Interinsulares
aerop. peninsulares	111.674	113.727	1,8%	28,2%	32,0%	26.972	28.602	6,0%	12,1%	8,0%	59.272	64.787	9,3%	22,2%	18,2%	aerop. peninsulares
<b>Total aerop. españoles</b>	<b>171.292</b>	<b>181.273</b>	<b>5,8%</b>	<b>44,9%</b>	<b>30,7%</b>	<b>54.709</b>	<b>58.168</b>	<b>6,3%</b>	<b>24,6%</b>	<b>9,9%</b>	<b>91.480</b>	<b>100.828</b>	<b>10,2%</b>	<b>34,6%</b>	<b>17,1%</b>	<b>Total aerop. españoles</b>
<b>Aerop. Peninsulares + aerop. Extranjeros</b>	<b>314.523</b>	<b>336.453</b>	<b>7,0%</b>	<b>83,3%</b>	<b>25,8%</b>	<b>179.268</b>	<b>207.358</b>	<b>15,7%</b>	<b>87,5%</b>	<b>15,9%</b>	<b>228.928</b>	<b>255.715</b>	<b>11,7%</b>	<b>87,6%</b>	<b>19,6%</b>	<b>Aerop. Peninsulares + aerop. Extranjeros</b>
Holanda	16.906	16.772	-0,8%	4,2%	42,4%	4.375	3.381	-22,7%	1,4%	8,5%	7.367	6.579	-10,7%	2,3%	16,6%	Holanda
Bélgica	9.366	9.958	6,3%	2,5%	29,4%	2.481	2.777	11,9%	1,2%	8,2%	3.787	3.656	-3,5%	1,3%	10,8%	Bélgica
Alemania	52.198	62.669	20,1%	15,5%	27,2%	60.589	73.657	21,6%	31,1%	32,0%	21.506	26.432	22,9%	9,1%	11,5%	Alemania
Francia	2.217	6.955	213,7%	1,7%	14,8%	13.015	15.608	19,9%	6,6%	33,2%	5.943	9.738	63,9%	3,3%	20,7%	Francia
Reino Unido	57.266	61.783	7,9%	15,3%	15,8%	39.242	48.348	23,2%	20,4%	12,4%	94.807	106.755	12,6%	36,6%	27,3%	Reino Unido
Irlanda	8.522	8.022	-5,9%	2,0%	18,9%	4.123	5.603	35,9%	2,4%	13,2%	20.604	20.074	-2,6%	6,9%	47,3%	Irlanda
Italia	3.194	3.971	24,3%	1,0%	11,7%	11.450	11.869	3,7%	5,0%	35,0%	5.626	6.689	18,9%	2,3%	19,7%	Italia
Países Nórdicos	23.066	19.291	-16,4%	4,8%	72,1%	2.693	1.984	-26,3%	0,8%	7,4%	1.200	1.404	17,0%	0,5%	5,2%	Países Nórdicos
Suecia	5.776	5.659	-2,0%	1,4%	79,1%	810	776	-4,2%	0,3%	10,8%	0	0	0,0%	0,0%	0,0%	Suecia
Noruega	10.887	8.802	-19,2%	2,2%	88,6%	286	0	-100,0%	0,0%	0,0%	0	0	0,0%	0,0%	0,0%	Noruega
Dinamarca	6.232	4.830	-22,5%	1,2%	50,0%	1.597	1.208	-24,4%	0,5%	12,5%	1.200	1.404	17,0%	0,5%	14,5%	Dinamarca
Finlandia	171	0	-100,0%	0,0%	0,0%	0	0	0,0%	0,0%	0,0%	0	0	0,0%	0,0%	0,0%	Finlandia
Suiza	8.416	9.061	7,7%	2,2%	40,1%	4.177	4.757	13,9%	2,0%	21,0%	1.944	1.975	1,6%	0,7%	8,7%	Suiza
Austria	3.116	3.131	0,5%	0,8%	40,4%	1.224	919	-24,9%	0,4%	11,8%	741	544	-26,6%	0,2%	7,0%	Austria
Federación Rusa	657	0	-100,0%	0,0%	0,0%	0	0	0,0%	0,0%	0,0%	0	0	0,0%	0,0%	0,0%	Federación Rusa
República Checa	1.471	1.325	-9,9%	0,3%	34,5%	685	528	-22,9%	0,2%	13,7%	311	328	5,5%	0,1%	8,5%	República Checa
Polonia	2.861	3.322	16,1%	0,8%	17,7%	5.762	6.559	13,8%	2,8%	34,9%	2.779	3.558	28,0%	1,2%	18,9%	Polonia
USA	0	74	-	0,0%	84,1%	0	0	0,0%	0,0%	0,0%	0	0	0,0%	0,0%	0,0%	USA
Otros países	13.593	16.392	20,6%	4,1%	50,4%	2.480	2.766	11,5%	1,2%	8,5%	3.041	3.196	5,1%	1,1%	9,8%	Otros países
<b>Total aerop. Extranjeros</b>	<b>202.849</b>	<b>222.726</b>	<b>9,8%</b>	<b>55,1%</b>	<b>23,5%</b>	<b>152.296</b>	<b>178.756</b>	<b>17,4%</b>	<b>75,4%</b>	<b>18,9%</b>	<b>169.656</b>	<b>190.928</b>	<b>12,5%</b>	<b>65,4%</b>	<b>20,2%</b>	<b>Total aerop. Extranjeros</b>
<b>TOTAL PASAJEROS</b>	<b>374.141</b>	<b>403.999</b>	<b>8,0%</b>	<b>100,0%</b>	<b>26,3%</b>	<b>207.005</b>	<b>236.924</b>	<b>14,5%</b>	<b>100,0%</b>	<b>15,4%</b>	<b>261.136</b>	<b>291.756</b>	<b>11,7%</b>	<b>100,0%</b>	<b>19,0%</b>	<b>TOTAL PASAJEROS</b>

LLEGADA DE PASAJEROS DESDE AEROPUERTOS NACIONALES Y EXTRANJEROS																
TENERIFE																
AEROPUERTO PROCEDENCIA DEL VUELO	TENERIFE					LA PALMA					TOTAL CANARIAS				AEROPUERTO PROCEDENCIA DEL VUELO	
	agosto 2013	agosto 2014	var. interanual	cuota / Isla	cuota / Canarias	agosto 2013	agosto 2014	var. interanual	cuota / Isla	cuota / Canarias	agosto 2013	agosto 2014	var. interanual	cuota / Isla		
aerop. Interinsulares	63.852	74.689	17,0%	13,2%	31,8%	23.232	26.956	16,0%	68,5%	11,5%	206.647	234.798	13,6%	15,3%	100,0%	aerop. Interinsulares
aerop. peninsulares	142.400	142.487	0,1%	25,2%	40,1%	4.335	5.706	31,6%	14,5%	1,6%	344.653	355.309	3,1%	23,1%	100,0%	aerop. peninsulares
<b>Total aerop. españoles</b>	<b>206.252</b>	<b>217.176</b>	<b>5,3%</b>	<b>38,4%</b>	<b>36,8%</b>	<b>27.567</b>	<b>32.662</b>	<b>18,5%</b>	<b>82,9%</b>	<b>5,5%</b>	<b>551.300</b>	<b>590.107</b>	<b>7,0%</b>	<b>38,4%</b>	<b>100,0%</b>	<b>Total aerop. españoles</b>
<b>Aerop. Peninsulares + aerop. Extranjeros</b>	<b>450.539</b>	<b>490.288</b>	<b>8,8%</b>	<b>86,8%</b>	<b>37,6%</b>	<b>11.593</b>	<b>12.422</b>	<b>7,2%</b>	<b>31,5%</b>	<b>1,0%</b>	<b>1.184.851</b>	<b>1.302.236</b>	<b>9,9%</b>	<b>84,7%</b>	<b>100,0%</b>	<b>Aerop. Peninsulares + aerop. Extranjeros</b>
Holanda	11.467	11.317	-1,3%	2,0%	28,6%	1.354	1.501	10,9%	3,8%	3,8%	41.469	39.550	-4,6%	2,6%	100,0%	Holanda
Bélgica	17.194	16.994	-1,2%	3,0%	50,3%	496	431	-13,1%	1,1%	1,3%	33.324	33.816	1,5%	2,2%	100,0%	Bélgica
Alemania	50.602	64.448	27,4%	11,4%	28,0%	3.827	3.049	-20,3%	7,7%	1,3%	188.722	230.255	22,0%	15,0%	100,0%	Alemania
Francia	9.254	13.935	50,6%	2,5%	29,6%	677	838	23,8%	2,1%	1,8%	31.106	47.074	51,3%	3,1%	100,0%	Francia
Reino Unido	150.120	172.845	15,1%	30,6%	44,2%	904	897	-0,8%	2,3%	0,2%	342.339	390.628	14,1%	25,4%	100,0%	Reino Unido
Irlanda	8.485	8.751	3,1%	1,5%	20,6%	0	0	0,0%	0,0%	0,0%	41.734	42.450	1,7%	2,8%	100,0%	Irlanda
Italia	10.654	11.426	7,2%	2,0%	33,7%	0	0	0,0%	0,0%	0,0%	30.924	33.955	9,8%	2,2%	100,0%	Italia
Países Nórdicos	4.573	4.069	-11,0%	0,7%	15,2%	0	0	0,0%	0,0%	0,0%	31.532	26.748	-15,2%	1,7%	100,0%	Países Nórdicos
Suecia	691	720	4,2%	0,1%	10,1%	0	0	0,0%	0,0%	0,0%	7.277	7.155	-1,7%	0,5%	100,0%	Suecia
Noruega	1.541	1.132	-26,5%	0,2%	11,4%	0	0	0,0%	0,0%	0,0%	12.714	9.934	-21,9%	0,6%	100,0%	Noruega
Dinamarca	2.341	2.215	-5,4%	0,4%	22,9%	0	0	0,0%	0,0%	0,0%	11.370	9.657	-15,1%	0,6%	100,0%	Dinamarca
Finlandia	0	2	-	0,0%	100,0%	0	0	0,0%	0,0%	0,0%	171	2	-98,8%	0,0%	100,0%	Finlandia
Suiza	6.419	6.823	6,3%	1,2%	30,2%	0	0	0,0%	0,0%	0,0%	20.956	22.616	7,9%	1,5%	100,0%	Suiza
Austria	4.170	3.165	-24,1%	0,6%	40,8%	0	0	0,0%	0,0%	0,0%	9.251	7.759	-16,1%	0,5%	100,0%	Austria
Federación Rusa	17.143	16.830	-1,8%	3,0%	100,0%	0	0	0,0%	0,0%	0,0%	17.800	16.830	-5,4%	1,1%	100,0%	Federación Rusa
República Checa	1.335	1.663	24,6%	0,3%	43,3%	0	0	0,0%	0,0%	0,0%	3.802	3.844	1,1%	0,3%	100,0%	República Checa
Polonia	6.525	5.353	-18,0%	0,9%	28,5%	0	0	0,0%	0,0%	0,0%	17.927	18.792	4,8%	1,2%	100,0%	Polonia
USA	11	14	27,3%	0,0%	15,9%	0	0	0,0%	0,0%	0,0%	11	88	700,0%	0,0%	100,0%	USA
Otros países	10.187	10.168	-0,2%	1,8%	31,3%	0	0	0,0%	0,0%	0,0%	29.301	32.522	11,0%	2,1%	100,0%	Otros países
<b>Total aerop. Extranjeros</b>	<b>308.139</b>	<b>347.801</b>	<b>12,9%</b>	<b>61,6%</b>	<b>36,7%</b>	<b>7.258</b>	<b>6.716</b>	<b>-7,5%</b>	<b>17,1%</b>	<b>0,7%</b>	<b>840.198</b>	<b>946.927</b>	<b>12,7%</b>	<b>61,6%</b>	<b>100,0%</b>	<b>Total aerop. Extranjeros</b>
<b>TOTAL PASAJEROS</b>	<b>514.391</b>	<b>564.977</b>	<b>9,8%</b>	<b>100,0%</b>	<b>36,8%</b>	<b>34.825</b>	<b>39.378</b>	<b>13,1%</b>	<b>100,0%</b>	<b>2,6%</b>	<b>1.391.498</b>	<b>1.537.034</b>	<b>10,5%</b>	<b>100,0%</b>	<b>100,0%</b>	<b>TOTAL PASAJEROS</b>

FUENTE: AENA. ELABORACIÓN: Turismo de Tenerife

LLEGADA DE PASAJEROS DESDE AEROPUERTOS NACIONALES Y EXTRANJEROS									
TFN, TFS Y TOTAL TENERIFE									
AEROPUERTO PROCEDENCIA DEL VUELO	TFN			TFS			TENERIFE		
	agosto 2013	agosto 2014	var. interanual	agosto 2013	agosto 2014	var. interanual	agosto 2013	agosto 2014	var. interanual
aerop. Interinsulares	62.165	72.782	17,1%	1.687	1.907	13,0%	63.852	74.689	17,0%
aerop. peninsulares	105.610	106.720	1,1%	36.790	35.767	-2,8%	142.400	142.487	0,1%
<b>Total aerop. españoles</b>	<b>167.775</b>	<b>179.502</b>	<b>7,0%</b>	<b>38.477</b>	<b>37.674</b>	<b>-2,1%</b>	<b>206.252</b>	<b>217.176</b>	<b>5,3%</b>
<b>Aerop. Peninsulares + aerop. Extranjeros</b>	<b>107.519</b>	<b>109.523</b>	<b>1,9%</b>	<b>343.020</b>	<b>380.765</b>	<b>11,0%</b>	<b>450.539</b>	<b>490.288</b>	<b>8,8%</b>
Holanda	0	0	-	11.467	11.317	-1,3%	11.467	11.317	-1,3%
Bélgica	0	0	-	17.194	16.994	-1,2%	17.194	16.994	-1,2%
Alemania	0	243	-	50.602	64.205	26,9%	50.602	64.448	27,4%
Francia	0	782	-	9.254	13.153	42,1%	9.254	13.935	50,6%
Reino Unido	0	3	-	150.120	172.845	15,1%	150.120	172.845	15,1%
Irlanda	0	0	-	8.485	8.751	3,1%	8.485	8.751	3,1%
Italia	0	0	-	10.654	11.426	7,2%	10.654	11.426	7,2%
Países Nórdicos	0	0	-	4.573	4.069	-11,0%	4.573	4.069	-11,0%
Suecia	0	0	-	691	720	4,2%	691	720	4,2%
Noruega	0	0	-	1.541	1.132	-26,5%	1.541	1.132	-26,5%
Dinamarca	0	0	-	2.341	2.215	-5,4%	2.341	2.215	-5,4%
Finlandia	0	0	-	0					

## PASAJEROS AENA (acumulado agosto 2014)

LLEGADA DE PASAJEROS DESDE AEROPUERTOS NACIONALES Y EXTRANJEROS Canarias e Islas (Acumulado agosto 2014)																
AEROPUERTO PROCEDENCIA DEL VUELO	GRAN CANARIA					FUERTEVENTURA					LANZAROTE					AEROPUERTO PROCEDENCIA DEL VUELO
	Acumulado agosto 2013	Acumulado agosto 2014	var. interanual	cuota / Isla	cuota / Canarias	Acumulado agosto 2013	Acumulado agosto 2014	var. interanual	cuota / Isla	cuota / Canarias	Acumulado agosto 2013	Acumulado agosto 2014	var. interanual	cuota / Isla	cuota / Canarias	
aerop. Interinsulares	506.186	536.371	6,0%	16,3%	31,0%	196.775	202.515	2,9%	13,0%	11,7%	233.412	247.069	5,9%	12,7%	14,3%	aerop. Interinsulares
aerop. peninsulares	682.165	691.443	1,4%	21,0%	34,8%	111.066	124.023	11,7%	7,9%	6,2%	286.803	300.844	4,9%	15,5%	15,1%	aerop. peninsulares
<b>Total aerop. españoles</b>	<b>1.188.351</b>	<b>1.227.814</b>	<b>3,3%</b>	<b>37,4%</b>	<b>33,0%</b>	<b>307.841</b>	<b>326.538</b>	<b>6,1%</b>	<b>20,9%</b>	<b>8,8%</b>	<b>520.215</b>	<b>547.913</b>	<b>5,3%</b>	<b>28,2%</b>	<b>14,7%</b>	<b>Total aerop. españoles</b>
<b>Aerop. Peninsulares + aerop. Extranjeros</b>	<b>2.504.911</b>	<b>2.749.003</b>	<b>9,7%</b>	<b>83,7%</b>	<b>28,9%</b>	<b>1.168.676</b>	<b>1.361.041</b>	<b>16,5%</b>	<b>87,0%</b>	<b>14,3%</b>	<b>1.472.228</b>	<b>1.696.729</b>	<b>15,2%</b>	<b>87,3%</b>	<b>17,9%</b>	<b>Aerop. Peninsulares + aerop. Extranjeros</b>
Holanda	116.625	112.007	-4,0%	3,4%	39,6%	33.334	26.672	-20,0%	1,7%	9,4%	49.125	50.674	3,2%	2,6%	17,9%	Holanda
Bélgica	59.815	63.155	5,6%	1,9%	25,9%	17.260	16.574	-4,0%	1,1%	6,8%	25.205	25.004	-0,8%	1,3%	10,3%	Bélgica
Alemania	459.676	592.104	28,8%	18,0%	31,5%	428.986	518.894	21,0%	33,2%	27,6%	184.591	209.016	13,2%	10,8%	11,1%	Alemania
Francia	4.072	27.332	571,2%	0,8%	10,6%	75.222	85.766	14,0%	5,5%	33,4%	33.841	58.262	72,2%	3,0%	22,7%	Francia
Reino Unido	352.092	396.371	12,6%	12,1%	14,5%	278.483	339.995	22,1%	21,7%	12,5%	625.053	753.708	20,6%	38,8%	27,6%	Reino Unido
Irlanda	55.852	53.565	-4,1%	1,6%	18,2%	27.815	31.532	13,4%	1,0%	10,7%	142.008	141.677	-0,2%	7,3%	48,2%	Irlanda
Italia	20.277	29.653	46,2%	0,9%	15,6%	48.930	60.006	22,6%	3,8%	31,5%	21.535	24.711	14,7%	1,3%	13,0%	Italia
Países Nórdicos	571.432	581.518	1,8%	17,7%	57,8%	62.387	64.734	3,8%	4,1%	6,4%	55.069	78.422	42,4%	4,0%	7,8%	Países Nórdicos
Suecia	169.783	187.961	10,7%	5,7%	58,4%	29.440	28.992	-1,5%	1,9%	9,0%	17.339	23.116	33,3%	1,2%	7,2%	Suecia
Noruega	223.173	212.796	-4,6%	6,5%	67,6%	6.624	5.535	-16,4%	0,4%	1,8%	15.961	21.291	33,4%	1,1%	6,8%	Noruega
Dinamarca	99.335	100.388	1,1%	3,1%	48,4%	21.969	23.542	7,2%	1,5%	11,3%	14.902	21.275	42,8%	1,1%	10,2%	Dinamarca
Finlandia	79.141	80.373	1,6%	2,4%	49,4%	4.354	6.665	53,1%	0,4%	4,1%	6.867	12.740	85,5%	0,7%	7,8%	Finlandia
Suiza	57.902	62.939	8,7%	1,9%	37,8%	27.739	33.090	19,3%	2,1%	19,9%	14.769	14.912	1,0%	0,8%	9,0%	Suiza
Austria	20.982	21.978	4,7%	0,7%	34,8%	8.761	7.761	-11,4%	0,5%	12,3%	6.619	5.997	-9,4%	0,3%	9,5%	Austria
Federación Rusa	4.803	4	-99,9%	0,0%	0,0%	0	0	0	0,0%	0,0%	0	0	0	0,0%	0,0%	Federación Rusa
República Checa	7.741	7.212	-6,8%	0,2%	36,8%	3.558	3.855	8,3%	0,2%	19,7%	2.164	1.648	-23,8%	0,1%	8,4%	República Checa
Polonia	14.380	19.025	32,3%	0,6%	16,1%	35.496	39.592	11,5%	2,5%	33,5%	13.658	20.272	48,4%	1,0%	17,2%	Polonia
USA	2	74	3600,0%	0,0%	72,5%	0	0	0	0,0%	0,0%	1	0	-100,0%	0,0%	0,0%	USA
Otros países	77.095	90.623	17,5%	2,8%	54,2%	9.639	8.547	-11,3%	0,5%	5,1%	11.787	11.582	-1,7%	0,6%	6,9%	Otros países
<b>Total aerop. Extranjeros</b>	<b>1.822.746</b>	<b>2.057.560</b>	<b>12,9%</b>	<b>62,6%</b>	<b>27,4%</b>	<b>1.057.610</b>	<b>1.237.018</b>	<b>17,0%</b>	<b>79,1%</b>	<b>16,5%</b>	<b>1.185.425</b>	<b>1.395.885</b>	<b>17,8%</b>	<b>71,8%</b>	<b>18,6%</b>	<b>Total aerop. Extranjeros</b>
<b>TOTAL PASAJEROS</b>	<b>3.011.097</b>	<b>3.285.374</b>	<b>9,1%</b>	<b>100,0%</b>	<b>29,2%</b>	<b>1.365.451</b>	<b>1.563.556</b>	<b>14,5%</b>	<b>100,0%</b>	<b>13,9%</b>	<b>1.705.640</b>	<b>1.943.798</b>	<b>14,0%</b>	<b>100,0%</b>	<b>17,3%</b>	<b>TOTAL PASAJEROS</b>

LLEGADA DE PASAJEROS DESDE AEROPUERTOS NACIONALES Y EXTRANJEROS TENERIFE																
AEROPUERTO PROCEDENCIA DEL VUELO	TENERIFE					LA PALMA					TOTAL CANARIAS					AEROPUERTO PROCEDENCIA DEL VUELO
	Acumulado agosto 2013	Acumulado agosto 2014	var. interanual	cuota / Isla	cuota / Canarias	Acumulado agosto 2013	Acumulado agosto 2014	var. interanual	cuota / Isla	cuota / Canarias	Acumulado agosto 2013	Acumulado agosto 2014	var. interanual	cuota / Isla	cuota / Canarias	
aerop. Interinsulares	513.410	554.425	8,0%	13,3%	32,1%	174.380	188.086	7,9%	67,8%	10,9%	1.624.163	1.728.466	6,4%	15,4%	100,0%	aerop. Interinsulares
aerop. peninsulares	876.661	848.216	-3,2%	20,4%	42,7%	18.084	22.443	24,1%	8,1%	1,1%	1.974.779	1.986.969	0,6%	17,7%	100,0%	aerop. peninsulares
<b>Total aerop. españoles</b>	<b>1.390.070</b>	<b>1.402.641</b>	<b>0,9%</b>	<b>33,7%</b>	<b>37,8%</b>	<b>192.464</b>	<b>210.529</b>	<b>9,4%</b>	<b>75,9%</b>	<b>5,7%</b>	<b>3.598.941</b>	<b>3.715.435</b>	<b>3,2%</b>	<b>33,1%</b>	<b>100,0%</b>	<b>Total aerop. españoles</b>
<b>Aerop. Peninsulares + aerop. Extranjeros</b>	<b>3.418.817</b>	<b>3.608.973</b>	<b>5,6%</b>	<b>86,7%</b>	<b>38,0%</b>	<b>84.528</b>	<b>89.161</b>	<b>5,5%</b>	<b>32,2%</b>	<b>0,9%</b>	<b>8.649.160</b>	<b>9.504.907</b>	<b>9,9%</b>	<b>84,6%</b>	<b>100,0%</b>	<b>Aerop. Peninsulares + aerop. Extranjeros</b>
Holanda	84.349	80.994	-4,0%	1,9%	28,7%	11.942	12.270	2,7%	4,4%	4,3%	295.375	282.617	-4,3%	2,5%	100,0%	Holanda
Bélgica	136.882	136.041	-0,6%	3,3%	55,8%	3.480	3.108	-10,7%	1,1%	1,3%	242.642	243.882	0,5%	2,2%	100,0%	Bélgica
Alemania	479.259	521.168	8,7%	12,5%	27,7%	40.671	40.130	-1,3%	14,5%	2,1%	1.593.183	1.881.312	18,1%	16,7%	100,0%	Alemania
Francia	64.163	83.959	30,9%	2,0%	32,7%	898	1.557	73,4%	0,6%	0,6%	178.196	256.876	44,2%	2,3%	100,0%	Francia
Reino Unido	1.122.765	1.231.035	9,6%	29,6%	45,1%	9.266	9.653	4,2%	3,5%	0,4%	2.387.659	2.730.762	14,4%	24,3%	100,0%	Reino Unido
Irlanda	60.833	66.945	10,0%	1,6%	22,8%	0	0	0	0,0%	0,0%	286.508	293.719	2,5%	2,6%	100,0%	Irlanda
Italia	60.584	76.235	25,8%	1,8%	40,0%	0	0	0	0,0%	0,0%	151.326	190.605	26,0%	1,7%	100,0%	Italia
Países Nórdicos	255.582	281.921	10,3%	6,8%	28,0%	179	0	-100,0%	0,0%	0,0%	944.649	1.006.595	6,6%	9,0%	100,0%	Países Nórdicos
Suecia	74.907	81.517	8,8%	2,0%	25,3%	179	0	-100,0%	0,0%	0,0%	291.648	321.586	10,3%	2,9%	100,0%	Suecia
Noruega	59.203	75.160	27,0%	1,8%	23,9%	0	0	0	0,0%	0,0%	304.961	314.782	3,2%	2,8%	100,0%	Noruega
Dinamarca	61.628	62.370	1,2%	1,5%	30,0%	0	0	0	0,0%	0,0%	197.834	207.575	4,9%	1,8%	100,0%	Dinamarca
Finlandia	59.844	62.874	5,1%	1,5%	38,7%	0	0	0	0,0%	0,0%	150.206	162.652	8,3%	1,4%	100,0%	Finlandia
Suiza	48.817	55.620	13,9%	1,3%	33,4%	0	0	0	0,0%	0,0%	149.227	166.561	11,6%	1,5%	100,0%	Suiza
Austria	30.445	27.388	-10,0%	0,7%	43,4%	0	0	0	0,0%	0,0%	66.807	63.124	-5,5%	0,6%	100,0%	Austria
Federación Rusa	96.380	96.970	0,6%	2,3%	100,0%	0	0	0	0,0%	0,0%	101.183	96.974	-4,2%	0,9%	100,0%	Federación Rusa
República Checa	6.554	6.865	4,7%	0,2%	35,1%	0	0	0	0,0%	0,0%	20.017	19.580	-2,2%	0,2%	100,0%	República Checa
Polonia	34.412	39.168	13,8%	0,9%	33,2%	0	0	0	0,0%	0,0%	97.946	118.057	20,5%	1,1%	100,0%	Polonia
USA	43	28	-34,9%	0,0%	27,5%	0	0	0	0,0%	0,0%	46	102	121,7%	0,0%	100,0%	USA
Otros países	61.088	56.420	-7,6%	1,4%	33,7%	8	0	-100,0%	0,0%	0,0%	159.617	167.172	4,7%	1,5%	100,0%	Otros países
<b>Total aerop. Extranjeros</b>	<b>2.542.156</b>	<b>2.760.757</b>	<b>8,6%</b>	<b>66,3%</b>	<b>36,7%</b>	<b>66.444</b>	<b>66.718</b>	<b>0,4%</b>	<b>24,1%</b>	<b>0,9%</b>	<b>6.674.381</b>	<b>7.517.938</b>	<b>12,6%</b>	<b>66,9%</b>	<b>100,0%</b>	<b>Total aerop. Extranjeros</b>
<b>TOTAL PASAJEROS</b>	<b>3.932.226</b>	<b>4.163.398</b>	<b>5,9%</b>	<b>100,0%</b>	<b>37,1%</b>	<b>258.908</b>	<b>277.247</b>	<b>7,1%</b>	<b>100,0%</b>	<b>2,5%</b>	<b>10.273.322</b>	<b>11.233.373</b>	<b>9,3%</b>	<b>100,0%</b>	<b>100,0%</b>	<b>TOTAL PASAJEROS</b>

FUENTE: AENA. ELABORACIÓN: Turismo de Tenerife

LLEGADA DE PASAJEROS DESDE AEROPUERTOS NACIONALES Y EXTRANJEROS TFN, TFS Y TOTAL TENERIFE									
AEROPUERTO PROCEDENCIA DEL VUELO	TFN			TFS			TENERIFE		
	Acumulado agosto 2013	Acumulado agosto 2014	var. interanual	Acumulado agosto 2013	Acumulado agosto 2014	var. interanual	Acumulado agosto 2013	Acumulado agosto 2014	var. interanual
aerop. Interinsulares	498.107	538.707	8,2%	15.303	15.718	2,7%	513.410	554.425	8,0%
aerop. peninsulares	640.484	647.240	1,1%	236.176	200.976	-14,9%	876.661	848.216	-3,2%
<b>Total aerop. españoles</b>	<b>1.138.591</b>	<b>1.185.947</b>	<b>4,2%</b>	<b>251.479</b>	<b>216.694</b>	<b>-13,8%</b>	<b>1.390.070</b>	<b>1.402.641</b>	<b>0,9%</b>
<b>Aerop. Peninsulares + aerop. Extranjeros</b>	<b>657.057</b>	<b>665.153</b>	<b>1,2%</b>	<b>2.761.759</b>	<b>2.943.820</b>	<b>6,6%</b>	<b>3.418.817</b>	<b>3.608.973</b>	<b>5,6%</b>
Holanda	4	0	-100,0%	84.345	80.994	-4,0%	84.349	80.994	-4,0%
Bélgica	172	0	-100,0%	136.710	136.041	-0,5%	136.882	136.041	-0,6%
Alemania	907	2.434	168,4%	478.352	518.734	8,4%	479.259	521.168	8,7%
Francia	3.469	3.980	14,7%	60.694	79.979	31,8%	64.163	83.959	30,9%
Reino Unido	644	832	29,2%	1.122.121	1.230.203	9,6%	1.122.765	1.231.035	9,6%
Irlanda	0	0	0	60.833	66.945	10,0%	60.833	66.945	10,0%
Italia	0	2	0	60.584	76.235	25,8%			