

SITUACIÓN TURÍSTICA DE TENERIFE

I semestre -junio 2014



SITUACIÓN TURÍSTICA DE TENERIFE

junio 2014

(Datos provisionales 65,4%)

Situación general junio 2014

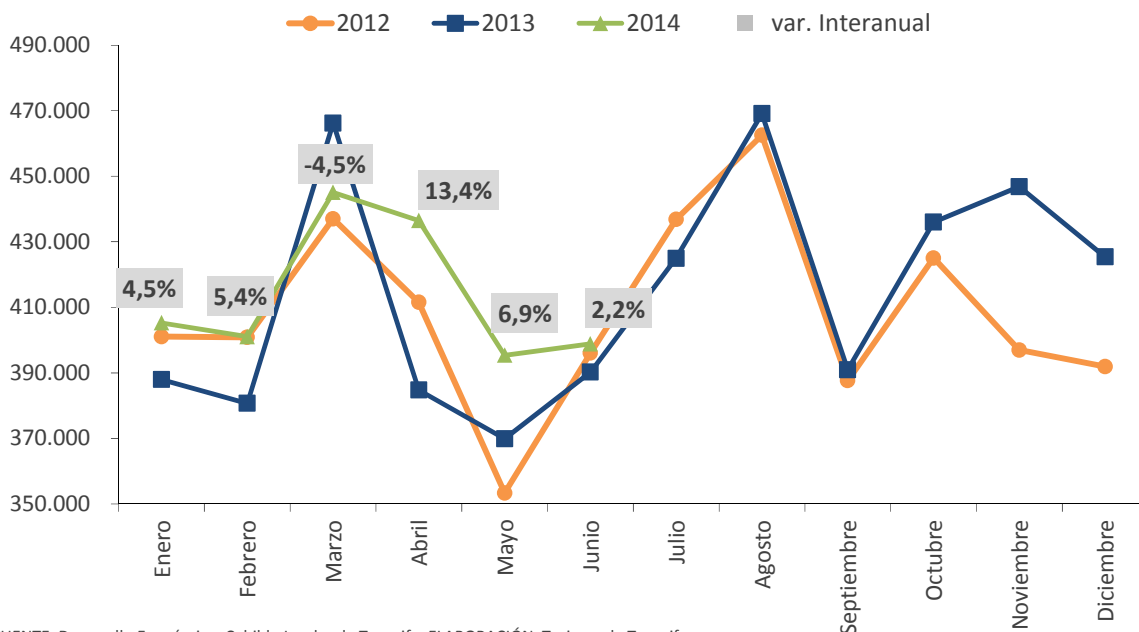
Turismo alojado

El mes de junio finaliza con un balance de 398.844 turistas alojados en los establecimientos turísticos de la Isla, lo que supone un incremento del 2,2% respecto al mismo mes de 2013.

Tanto hoteles como establecimientos extrahoteleros registran buenos resultados en el mes, aumentando la cifra de alojados en hoteles un 3,4%, con un cómputo de 264.333 alojados en los mismos, mientras que en los establecimientos extrahoteleros se produce un leve descenso del -0,5%, con un total de 134.511 alojados extrahoteleros.

El balance es positivo tanto en el Sur como en el Norte, gracias a un buen comportamiento de sus hoteles, acusando ambas zonas descenso en el extrahotelero. La situación es favorable en los hoteles de Santa Cruz y en los establecimientos de La Laguna, Bajamar-La Punta.

EVOLUCIÓN MENSUAL DE LOS TURISTAS ALOJADOS



FUENTE: Desarrollo Económico, Cabildo Insular de Tenerife. ELABORACIÓN: Turismo de Tenerife

En lo que respecta a los datos de llegadas de pasajeros a la Isla (AENA), los datos del mes de junio muestran un incremento de llegadas a Tenerife del +5,5% (+7,8% TFN y 4,4% TFS). Las llegadas internacionales aumentaron un +6,8% (-11,4% TFN y un +6,9% TFS y las nacionales un +3,6%, aumentando ligeramente las llegadas desde la Península (+0,3%), mientras que el crecimiento desde aeropuertos interinsulares se sitúa en (+9,1%).

Respecto al conjunto de Canarias, en junio se registra un crecimiento del +7,8% en el total de llegadas de pasajeros a las islas, con incrementos de un +9,4% en las llegadas internacionales, y de un +5,4% en las nacionales. En el tráfico nacional, aumentan un +7,6% las llegadas interinsulares y un +3,5% las peninsulares.

Fuerteventura registra un crecimiento de llegadas de pasajeros del +13,5%, Lanzarote de un +10,5%, Gran Canaria un +5,9% y La Palma un +11,7%.

En relación a la evolución del tráfico internacional en Tenerife, aumentan las llegadas de pasajeros desde Reino Unido un +6,8% y desde Alemania un +16,2%. Fuertes crecimientos en las llegadas desde Francia (+25,3%), Italia (+45,2%) y Suiza (+23,8%). También aumentan las llegadas desde Irlanda (+2,7%), Polonia (+15,8%) y República Checa (+8,2%). Tras tres meses consecutivos de descenso, aumentan las llegadas desde Rusia un +6,6%.

Por el contrario caen las llegadas desde Bélgica (10,8%), Holanda (-12%), Países Nórdicos (12,8%) y Austria (-21,7%).

Pernoctaciones y estancia media

Durante el mes de junio Tenerife registra en sus establecimientos alojativos un total de 2.945.394 pernoctaciones, aumentando las mismas un +6% respecto al año anterior. El incremento en los hoteles, con 1.884.870 de pernoctaciones, es del +6,5%, y en los establecimientos extrahoteleros, del +5,3% con un total de 1.060.524 pernoctaciones en el mes.

La estancia media del turismo que visitó Tenerife en junio se sitúa en 7,38 días de media, alargándose en +0,26 puntos respecto al mismo mes del año anterior. La estancia media en establecimientos hoteleros se amplía en +0,20 puntos para alcanzar los 7,13 días de media, y también aumenta la duración de la estancia extrahotelera en +0,40 puntos, permaneciendo así en la Isla 7,88 días de media. Esta ampliación de la duración de la estancia en ambas tipologías alojativas contribuye de manera importante en el aumento registrado en las pernoctaciones.

Índices de ocupación

El índice de ocupación de los establecimientos alojativos se sitúa en un 60,6% de media en junio, un +7,5% superior a la registrada en igual mes de 2013. La ocupación media en los hoteles fue del 69,5%, incrementando éstos el índice un +3,7%. Y en los establecimientos extrahoteleros, la ocupación se situó en un 49,3%, un +11,9% más elevada que en junio de 2013.

Todas las zonas turísticas mejoran su ocupación media global en el mes.

Situación turística I semestre 2014

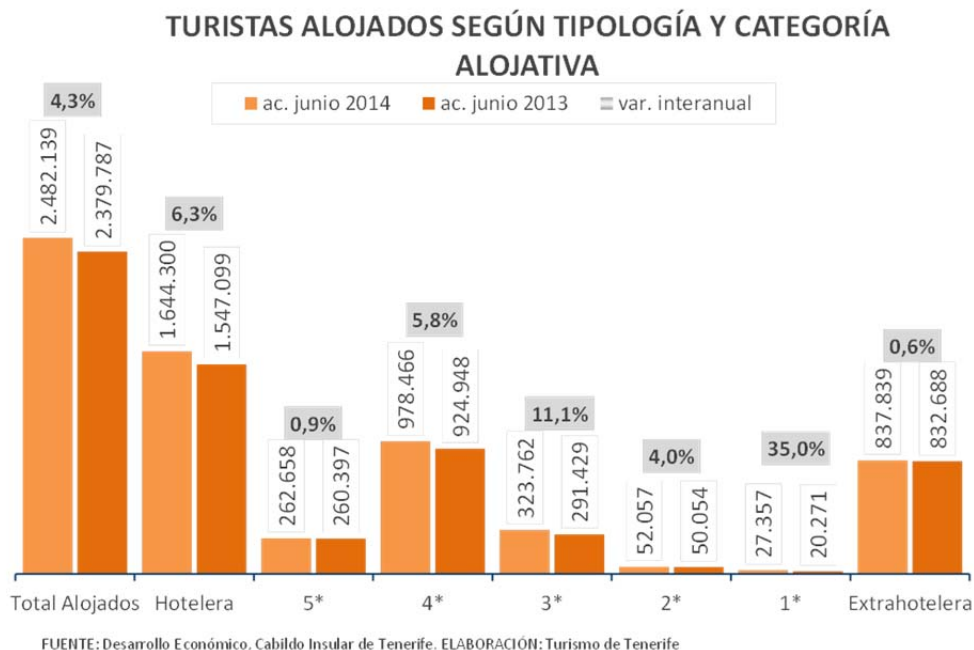
Turismo alojado

Situados ya en la mitad de año, el balance del turismo alojado en la isla recoge una cifra total de 2.482.139 alojados en los establecimientos alojativos, lo que supone un +4,3% más que en durante el I semestre de 2013.

En este I semestre del año, un total de 1.644.300 turistas se han alojado en establecimientos hoteleros de Tenerife, lo que supone un +6,3% más que en el año anterior. Mientras tanto, 837.839 turistas utilizaron establecimientos extrahoteleros para su estancia, aumentando la cifra de alojados en este segmento un +0,6%.

Todas las categorías hoteleras muestran un balance positivo en este periodo del año. De esta forma, los hoteles de 4* estrellas, con un total de 978.466 alojados, aumentan su cifra de alojados un +5,8%. Los hoteles de 5*, con 262.658 alojados, aumentaron también la cifra un +0,9% en comparación al mismo periodo del año anterior. En esta misma línea,

también crece un +11% el número de alojados en los hoteles de 3*, con un total de 323.762 alojados, así como en los hoteles de menor categoría, con crecimientos del +4% en los hoteles de 2*, y de un +35% en los de 1*.



Pernoctaciones y estancia media

El turismo alojado en Tenerife durante el I semestre mantuvo una duración media de su estancia de 7,76 días, lo que supone +0,03 puntos superior a la registrada en este mismo periodo de 2013. La estancia media en los hoteles se situó en 7,36 días de media (+0,03 puntos), alcanzando en los establecimientos extrahoteleros los 8,55 días de media (+0,08 puntos).

Esta ligera ampliación de la estancia media de los turistas en la Isla, eleva el incremento en el número de pernoctaciones (+4,7%) por encima del de turismo alojado (+4,3%), registrando los establecimientos un total de 19.268.353 pernoctaciones en lo que va de año. Los hoteles computaron 12.105.650 pernoctaciones (+6,7%), y los establecimientos extrahoteleros 7.162.703 de estancias, un +1,6% más que en el año anterior.

Índices de ocupación

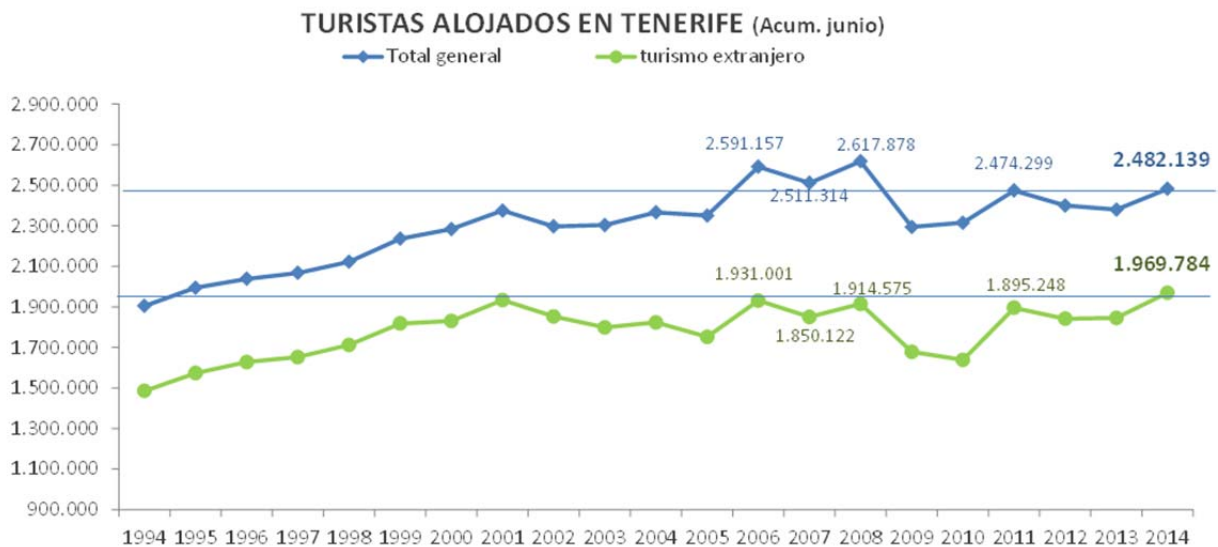
La ocupación en los establecimientos alojativos de Tenerife crece un +6,1% respecto al año anterior y se sitúa en un 65,7% de ocupación media en el I semestre de 2014. Los hoteles incrementan su ocupación un +3,9%, para una ocupación media del 74%, mientras que en los establecimientos extrahoteleros el incremento fue del +8%, situándose su media de ocupación en un 55,2%.

En cuanto a las categorías hoteleras, mejoran la ocupación todas las categorías, los hoteles de 5* (+2,2%) con una media de ocupación en esta categoría del 70,9%, los hoteles de 4* (+4,5%), que alcanzan un índice del 78,7%; y los de 3*, que aumentan un +2,6%, con una ocupación media de 66,6%. También aumenta la ocupación media en los hoteles de 2* (+7,7%) y 1* (+10,8%), la ocupación en estas categorías ronda el 52%.

Mercados emisores

El turismo extranjero viene manteniendo un balance muy favorable en la Isla durante el año, acumulando en el I semestre de 2014 un crecimiento del +6,8%, para un total de 1.969.784 turistas internacionales alojados. Al igual que en los meses anteriores, esta cifra de turismo extranjero sigue siendo la más elevada hasta la fecha en los balances acumulados al I semestre del año.

Por su parte, el turismo nacional acumula un descenso global del -4,2%, para un total de 512.355 alojados en el I semestre del año. Desciende el turismo peninsular un 12,9% y el de otras islas un -3,8%. Sólo mantiene buen resultado el turismo local que aumenta un 20,3%.



FUENTE: Desarrollo Económico, Cabildo Insular de Tenerife. ELABORACIÓN: Turismo de Tenerife.

Respecto a la evolución de los principales mercados, el británico, con 803.330 alojados, aumenta en este periodo un +5,5%. El alemán, con un total de 297.760 alojados, acumula un crecimiento notable del +11,9%, manteniendo el dinamismo que inicia a finales del año 2013.

Los turistas nórdicos acumulan un crecimiento del +10,4% al cierre del I semestre del año, destacando los incrementos en el mercado noruego (+17% y un total de 71.563 turistas), del turismo danés (+13,7% y un total de 53.762 alojados), así como del turismo sueco (+11,6% y 105.431 alojados). Por el contrario, el turismo finlandés reduce su afluencia a la Isla un -0,2%, con un total de 62.229 alojados.

El mercado francés muestra un importante dinamismo en este I semestre, con un incremento del +9,8%, y un total de 85.759 alojados. Igual comportamiento mantiene el mercado Italiano, que crece un +24,8%, con una cifra en el semestre de 52.070 alojados.

El mercado suizo (+19,2%; 24.077 alojados) y el austriaco (+14,7%; 17.537 alojados), también mantienen resultados muy positivos en la Isla, lo mismo que el turismo irlandés (+5,8%), el procedente de Países del Este (+3,2%) y el turismo belga (+0,3%), aunque éstos crecen con menor intensidad.

En relación al turismo holandés, viene reduciendo su presencia en la Isla desde mediados de 2013 y continúa con una caída acumulada hasta junio del -9,8%.

Por último, el turismo ruso que acumula en este periodo un leve descenso del -0,3% respecto a las registradas el año anterior, con un balance total de 82.184 rusos alojados. Este mercado, que sufrió un descenso importante en marzo y abril, aminora la caída en mayo, y más aún en junio.

No obstante, el descenso del mercado ruso contrasta con el incremento del +3,9% (y 64.289 pasajeros) que se produce en las llegadas de pasajeros desde Rusia (AENA) en el I semestre. La importante mejora que ha tenido la conectividad directa con este país en detrimento de los vuelos a través de aeropuertos intermedios, y que son recogidos por las estadísticas de AENA como pasajeros llegados desde otros orígenes de vuelo diferentes a Rusia, podría explicar una parte de este desfase en los datos. De hecho, en el primer semestre de 2014 casi un 80% de los turistas rusos que visitaron la Isla volaron directamente desde Rusia frente a un 69% en el I trimestre de 2013. De ser así, el descenso de alojados rusos puede estar vinculado a un descenso de pasajeros rusos en vuelos indirectos más que a los vuelos directos.

En relación a las estadísticas de llegadas de pasajeros publicadas por AENA, en los seis primeros meses del año han llegado a Tenerife un total de 3.052.505 pasajeros, un +5,1% más que en igual periodo de 2013, aumentando las llegadas a TFN un +3,5%, y a TFS un +5,7%. Las llegadas internacionales aumenta un +7,9% (TFN +3% y TFS +7,9%), mientras que las nacionales disminuyen un -0,4% (TFN +3,5% y TFS -18,5%). Del tráfico nacional, las llegadas interinsulares aumenta un +6,2% (TFN +6,3% y TFS +2,9%) pero descienden las peninsulares un -4,6% (TFN +1,1% y TFS -20%).

Las llegadas de pasajeros en el primer semestre registran crecimientos en casi todos los mercados emisores, destacando los incrementos del tráfico con Francia (+23,2%), Italia (+31,9%), Noruega (+31,3%), Suiza (+19,6%) y Polonia (+18,2%).

Las llegadas de pasajeros procedentes del Reino Unido aumentaron a Tenerife un +7,9%, y desde Alemania un +5,2%. También crecen las llegadas de pasajeros procedentes de Suecia (+9%), Finlandia (+5,1%), Dinamarca (+2%).

También han crecido las llegadas de pasajeros desde Rusia un +3,9%, a pesar del descenso que se registra en la cifra de rusos alojados en los establecimientos de la Isla.

Por el contrario, registran resultados negativos las llegadas desde Holanda (-2,2%), desde Austria (-4,2%) y desde la República Checa (-4,6%).

Hasta mayo, Tenerife lidera la cuota de llegada de pasajeros desde Rusia, Austria, Italia, Reino Unido y Bélgica. También mantiene su liderazgo en llegadas de pasajeros a nivel global, así como en llegadas de aeropuertos internacionales y nacionales.

En relación a los resultados en el conjunto de Canarias, el Archipiélago recibió en el semestre 8.201.445 pasajeros en sus aeropuertos, un +9,3% más que en el mismo periodo de 2013. Todas las islas incrementaron la llegada de pasajeros en este periodo, con crecimiento superiores a los de Tenerife: Lanzarote (+16,7%), con un cómputo total de 1.365.967 pasajeros; Fuerteventura registra un incremento del +13,4% (1.098.661 pasajeros); Gran Canaria del +10,3% (2.484.355 pasajeros) y La Palma del 6%, con un total de 199.957 pasajeros.

Indicadores zonales (I semestre 2014)

Zona Sur

En el I semestre de 2014 se han alojado en la zona sur de la Isla un total de 1.962.816 turistas, un +3,6% más que en el mismo periodo de 2013. Estos buenos resultados se registran gracias al incremento de alojados en los hoteles de la zona, que reciben a un total de 1.227.839 de turistas, un +6% más que en el I semestre de 2013, mientras que los establecimientos extrahoteleros se mantienen prácticamente en cifras similares a las del año anterior (-0,2%), alojando a un total de 734.977 turistas.

El número de pernoctaciones que registraron los establecimientos alojativos del Sur durante el I semestre del año es de 15.916.775, un +4,5% más que en igual periodo de 2013. Los hoteles de la zona, con 9.600.692 pernoctaciones, incrementaron este indicador un +7,1%. Mientras tanto, las pernoctaciones extrahoteleras, 6.316.083 en el período, se incrementan un +0,8%.

Se alarga la estancia de los turistas que se alojan en esta zona en +0,07 puntos, para situarse en 8,11 días de media. La duración de la estancia en los hoteles del sur fue de 7,82 días de media, y en los establecimientos extrahoteleros de 8,59 días, aumentando tanto en unos como en otros en +0,09 puntos.

La ocupación media de la zona se situó en un 67,4% (+6,2%), siendo de un 77,9% en los establecimientos hoteleros (+3,6%), y de un 55,9% en los establecimientos extrahoteleros (+7,8%).

En cuanto a la procedencia de los turistas alojados en la zona, el turismo extranjero aumenta un +4,8%, por debajo del crecimiento registrado en la media insular (+6,8%). Por su parte, el turismo nacional se reduce un -3,3%, acusando menor descenso que en el conjunto de la isla (-4,2%).

Su principal mercado, el británico, aumenta un +5,1%, mientras que el alemán crece un +9,9%. También crecen en la zona el turismo sueco (+9,6%), el noruego (+17,4%) y el danés (+11,8%), pero no el turismo finlandés, que reduce su presencia en la zona Sur (-6,8%).

También aumentan en el Sur otros de destacada presencia en la zona tales como el mercado francés (+5,3%), el irlandés (+4,1%) o el italiano (+22,7%). También la presencia de suizos (+16,1%) y austríacos (+9,4%) registran crecimientos notables.

Por el contrario, el mercado holandés se contrae en esta zona (-10,9%), su principal área alojativa, aunque no en las restantes zonas de la isla. Y lo mismo sucede con el turismo belga (-0,9%) y con el mercado ruso (-2,8%), que pierden mercado en el sur, su zona alojativa por excelencia, pero aumentan en otras áreas de la Isla.

La zona Norte

En lo que concierne a la situación del Norte, hasta el mes de junio de 2014 se alojan en sus establecimientos un total de 400.670 turistas, un +5,1% más que los que lo hicieron en igual periodo de 2013, y ligeramente por encima del crecimiento medio insular (+4,3%).

El turismo alojado en sus hoteles crece un +4,6%, con un total de 300.664 turistas alojados, mientras que en los establecimientos extrahoteleros el incremento es superior (+6,6%), con un balance de 100.006 turistas alojados.

El norte acumula en sus establecimientos 3.031.518 pernoctaciones, un +4,5% más que en el año anterior. De éstas, 2.206.629 se realizaron en establecimientos hoteleros, aumentando éstas un +3,4%, mientras que en los establecimientos extrahoteleros se registraron un total de 824.889 pernoctaciones, un +7,6% más que en 2013.

Los turistas que se alojaron en esta zona permanecieron hospedados una media de 7,57 días, acortándose -0,04 puntos en relación al I semestre de 2013. En los hoteles, el turismo permanece una media de 7,34 días (-0,09 puntos), mientras que los alojados en establecimientos extrahoteleros permanecen en ellos 8,25 días de media (+0,08 puntos).

El índice de ocupación media de los establecimientos alojativos de la zona fue de un 59,6%, un +4,7% superior a la registrada en el mismo periodo de 2013. La ocupación hotelera se situó en un 63,8% (+2,9%), y en los establecimientos extrahoteleros en un 50,8% (+9,2%).

En cuanto a los mercados emisores en el Norte, el turismo español, primero de la zona, es el único que registra un retroceso de un -9,9% respecto al mismo periodo del año anterior, descenso muy superior al registrado en el conjunto insular (-4,2%). Por el contrario, el turismo extranjero acumula un importante crecimiento del +19,7% hasta junio, crecimiento muy por encima del crecimiento medio insular del turismo extranjero (+6,8%).

Prácticamente todos sus emisores internacionales mantuvieron un balance positivos en el período, con cifras de crecimiento superiores a las registradas por esos mercados en el conjunto insular. El turismo alemán, su principal emisor extranjero, aumenta en la zona un +14,7%. También crece el mercado británico (+9,6%), y los nórdicos. El mercado finlandés (+20,2%), el danés (+32,7%), el sueco (+18,3%), y el noruego (+5,1%).

Aunque las cifras de muchos mercados son una sexta parte de los alojados de igual nacionalidad en el Sur, se produce un aumento destacado en la zona de turismo francés (+31,4%), turismo belga (+56%), italiano (+29,4%), suizo (+31,3%), austriaco (+39,9%) e irlandés (+58,3%).

En el Norte aumenta el turismo holandés (+4,5%) y el turismo ruso (+38,2%), pese a los descensos que registran ambos mercados en el conjunto insular. También crece el turismo de otros antiguos países del Este (+133,4%).

**Nº DE TURISTAS ALOJADOS POR NACIONALIDAD Y VARIACIÓN DE LA AFLUENCIA
RESPECTO AL AÑO ANTERIOR SEGÚN ZONAS
acumulado junio 2014**

	TENERIFE		ZONA 1 Santa Cruz		ZONA 2 La Laguna-Bajamar-La Punta		ZONA 3 Norte		ZONA 4 Sur	
	var periodo acumulado	Alojados periodo acumulado	var periodo acumulado	Alojados periodo acumulado	var periodo acumulado	Alojados periodo acumulado	var periodo acumulado	Alojados periodo acumulado	var periodo acumulado	Alojados periodo acumulado
España	-4,2%	512.355	7,9%	70.267	2,6%	7.726	-9,9%	169.583	-3,3%	264.779
Res. Tenerife	20,3%	140.329	-	-	-	-	-	-	-	-
Res. Otras Islas canarias	-3,8%	85.556	-	-	-	-	-	-	-	-
Res. Península	-12,9%	286.471	-	-	-	-	-	-	-	-
Holanda	-9,8%	67.448	29,8%	737	33,0%	363	4,5%	3.134	-10,9%	63.214
Bélgica	0,3%	68.948	17,6%	688	11,7%	162	56,0%	1.972	-0,9%	66.126
Alemania	11,9%	297.760	39,2%	4.151	12,0%	4.244	14,7%	106.084	9,9%	183.281
Francia	9,8%	85.759	15,5%	3.181	25,3%	1.040	31,4%	15.406	5,3%	66.132
Reino Unido	5,5%	803.330	40,0%	4.582	25,2%	581	9,6%	31.686	5,1%	766.481
Irlanda	5,8%	38.841	-8,3%	473	28,8%	67	58,3%	1.958	4,1%	36.343
Italia	24,8%	52.070	57,7%	2.969	27,8%	782	29,4%	3.855	22,7%	44.464
Países Nórdicos	10,4%	292.985	96,0%	5.149	36,1%	260	18,3%	35.884	8,4%	251.692
Suecia	11,6%	105.431	133,0%	2.116	125,0%	99	18,3%	9.732	9,6%	93.484
Noruega	17,0%	71.563	74,5%	1.267	8,3%	39	5,1%	5.785	17,4%	64.472
Dinamarca	13,7%	53.762	57,1%	693	17,4%	101	32,7%	4.476	11,8%	48.492
Finlandia	-0,2%	62.229	94,4%	1.073	-16,0%	21	20,2%	15.891	-6,8%	45.244
Suiza	19,2%	24.077	67,6%	741	32,7%	341	31,3%	3.166	16,1%	19.829
Austria	14,7%	17.537	19,2%	422	21,5%	175	39,9%	3.523	9,4%	13.417
Rusia	-0,3%	82.184	42,5%	1.362	19,6%	128	38,2%	5.309	-2,8%	75.385
Países del Este	3,2%	48.620	-42,9%	844	10,5%	105	133,4%	4.406	-0,9%	43.265
Resto de Europa	11,7%	52.693	40,8%	1.836	-14,0%	153	79,7%	8.428	3,1%	42.276
Usa	-4,5%	6.932	66,7%	912	91,1%	193	44,3%	1.124	-19,4%	4.703
Resto de América	-5,4%	6.523	-10,1%	1.456	-27,9%	158	-13,4%	1.391	1,9%	3.518
Resto del Mundo	-7,0%	24.077	25,7%	2.231	43,8%	174	14,0%	3.761	-13,5%	17.911
Total Extranjero	6,8%	1.969.784	34,1%	31.734	17,8%	8.926	19,7%	231.087	4,8%	1.698.037
Total	4,3%	2.482.139	14,9%	102.001	10,2%	16.652	5,1%	400.670	3,6%	1.962.816

INDICADORES (datos provisionales)

PASAJEROS AENA (JUNIO 2014)

LLEGADA DE PASAJEROS DESDE AEROPUERTOS NACIONALES Y EXTRANJEROS															
Canarias e Islas (Junio 2014)															
AEROPUERTO PROCEDENCIA DEL VUELO	GRAN CANARIA					FUERTEVENTURA					LANZAROTE				
	Junio 2013	Junio 2014	var. interanual	cuota / Isla	cuota / Canarias	Junio 2013	Junio 2014	var. interanual	cuota / Isla	cuota / Canarias	Junio 2013	Junio 2014	var. interanual	cuota / Isla	cuota / Canarias
aerop. Interinsulares	67.938	72.502	6,7%	20,9%	31,4%	24.827	25.738	3,7%	13,8%	11,2%	32.426	34.011	4,9%	14,2%	14,7%
aerop. peninsulares	86.769	90.844	4,7%	26,2%	34,9%	13.890	15.352	10,5%	8,2%	5,9%	37.715	40.075	6,3%	16,8%	15,4%
Total aerop. españoles	154.707	163.346	5,6%	47,1%	33,3%	38.717	41.090	6,1%	22,1%	8,4%	70.141	74.086	5,6%	31,0%	15,1%
Aerop. Peninsulares + aerop. Extranjeros	259.330	274.198	5,7%	79,1%	26,2%	139.090	160.350	15,3%	86,2%	15,3%	184.008	205.239	11,5%	85,8%	19,6%
Holanda	10.523	9.656	-8,2%	2,8%	41,3%	2.951	2.055	-30,4%	1,1%	8,8%	4.499	4.481	-0,4%	1,9%	19,2%
Bélgica	6.895	6.501	-5,7%	1,9%	26,7%	2.050	1.602	-21,9%	0,9%	6,6%	2.864	2.368	-17,3%	1,0%	9,7%
Alemania	46.550	53.489	14,9%	15,4%	27,4%	53.030	65.043	22,7%	35,0%	33,3%	20.548	21.941	6,8%	9,2%	11,2%
Francia	0	3.135	-	0,9%	12,9%	6.992	7.789	11,4%	4,2%	32,2%	3.064	4.762	55,4%	2,0%	19,7%
Reino Unido	53.874	56.056	4,1%	16,2%	16,3%	36.075	40.525	12,3%	21,8%	11,8%	82.325	98.952	20,2%	41,4%	28,8%
Irlanda	8.544	8.635	1,1%	2,5%	18,6%	4.121	4.564	10,7%	2,5%	9,8%	22.152	22.990	3,8%	9,6%	49,5%
Italia	1.697	3.142	85,2%	0,9%	13,9%	5.818	8.162	40,3%	4,4%	36,2%	3.448	2.692	-21,9%	1,1%	11,9%
Países Nórdicos	23.762	21.298	-10,4%	6,1%	75,4%	2.495	1.947	-22,0%	1,0%	6,9%	1.160	991	-14,6%	0,4%	3,5%
Suecia	5.821	5.889	1,2%	1,7%	81,2%	850	828	-2,6%	0,4%	11,4%	0	0	-	0,0%	0,0%
Noruega	12.354	11.162	-9,6%	3,2%	89,1%	0	0	-	0,0%	0,0%	0	0	-	0,0%	0,0%
Dinamarca	4.682	4.247	-9,3%	1,2%	50,1%	1.645	1.119	-32,0%	0,6%	13,2%	1.160	991	-14,6%	0,4%	11,7%
Finlandia	905	0	-	0,0%	-	0	0	-	0,0%	-	0	0	-	0,0%	-
Suiza	6.649	7.254	9,1%	2,1%	38,0%	3.422	4.009	17,2%	2,2%	21,0%	1.619	1.558	-3,8%	0,7%	8,2%
Austria	2.557	2.345	-8,3%	0,7%	34,9%	1.099	1.066	-3,0%	0,6%	15,8%	519	623	20,0%	0,3%	9,3%
Federación Rusa	1.478	0	-	0,0%	0,0%	0	0	-	0,0%	0,0%	0	0	-	0,0%	0,0%
República Checa	1.063	742	-30,2%	0,2%	36,1%	491	431	-12,2%	0,2%	21,0%	321	120	-62,6%	0,1%	5,8%
Polonia	2.220	2.765	24,5%	0,8%	16,6%	5.499	6.479	17,8%	3,5%	39,0%	2.083	2.262	8,6%	0,9%	13,6%
USA	0	0	-	0,0%	-	0	0	-	0,0%	-	0	0	-	0,0%	-
Otros países	6.749	8.336	23,5%	2,4%	48,9%	1.157	1.326	14,6%	0,7%	7,8%	1.691	1.424	-15,8%	0,6%	8,4%
Total aerop. Extranjeros	172.561	183.354	6,3%	52,9%	23,3%	125.200	144.998	15,8%	77,9%	18,5%	146.293	165.164	12,9%	69,0%	21,0%
TOTAL PASAJEROS	327.268	346.700	5,9%	100,0%	27,2%	163.917	186.088	13,5%	100,0%	14,6%	216.434	239.250	10,5%	100,0%	18,7%

AEROPUERTO PROCEDENCIA DEL VUELO	TENERIFE					LA PALMA					TOTAL CANARIAS				
	Junio 2013	Junio 2014	var. interanual	cuota / Isla	cuota / Canarias	Junio 2013	Junio 2014	var. interanual	cuota / Isla	cuota / Canarias	Junio 2013	Junio 2014	var. interanual	cuota / Isla	cuota / Canarias
aerop. Interinsulares	67.155	73.294	9,1%	15,5%	31,8%	22.036	25.080	13,8%	78,4%	10,9%	214.382	230.625	7,6%	18,1%	100,0%
aerop. peninsulares	111.430	111.739	0,3%	23,6%	42,9%	1.896	2.609	37,6%	8,2%	1,0%	251.700	260.619	3,5%	20,4%	100,0%
Total aerop. españoles	178.585	185.033	3,6%	39,1%	37,7%	23.932	27.689	15,7%	86,6%	5,6%	466.082	491.244	5,4%	38,5%	100,0%
Aerop. Peninsulares + aerop. Extranjeros	380.785	399.494	4,9%	84,5%	38,2%	6.593	6.893	4,6%	21,6%	0,7%	969.806	1.046.174	7,9%	81,9%	100,0%
Holanda	7.130	6.273	-12,0%	1,3%	26,8%	915	913	-0,2%	2,9%	3,9%	26.018	23.378	-10,1%	1,8%	100,0%
Bélgica	15.257	13.614	-10,8%	2,9%	56,0%	274	224	-18,2%	0,7%	0,9%	27.340	24.309	-11,1%	1,9%	100,0%
Alemania	45.302	52.639	16,2%	11,1%	26,9%	2.748	2.217	-19,3%	6,9%	1,1%	168.178	195.329	16,1%	15,3%	100,0%
Francia	6.655	8.341	25,3%	1,8%	34,4%	0	197	-	0,6%	0,8%	16.711	24.224	45,0%	1,9%	100,0%
Reino Unido	137.682	147.026	6,8%	31,1%	42,8%	760	733	-3,6%	2,3%	0,2%	310.716	343.292	10,5%	26,9%	100,0%
Irlanda	10.000	10.269	2,7%	2,2%	22,1%	0	0	-	0,0%	0,0%	44.817	46.458	3,7%	3,6%	100,0%
Italia	5.886	8.546	45,2%	1,8%	37,9%	0	0	-	0,0%	0,0%	16.849	22.542	33,8%	1,8%	100,0%
Países Nórdicos	4.610	4.020	-12,8%	0,9%	14,2%	0	0	-	0,0%	0,0%	32.027	28.256	-11,8%	2,2%	100,0%
Suecia	534	533	-0,2%	0,1%	7,4%	0	0	-	0,0%	0,0%	7.205	7.250	0,6%	0,6%	100,0%
Noruega	1.600	1.360	-15,0%	0,3%	10,9%	0	0	-	0,0%	0,0%	13.954	12.522	-10,3%	1,0%	100,0%
Dinamarca	2.268	2.127	-6,2%	0,4%	25,1%	0	0	-	0,0%	0,0%	9.755	8.484	-13,0%	0,7%	100,0%
Finlandia	208	0	-	0,0%	-	0	0	-	0,0%	-	1.113	0	-100,0%	0,0%	-
Suiza	5.055	6.257	23,8%	1,3%	32,8%	0	0	-	0,0%	0,0%	16.745	19.078	13,9%	1,5%	100,0%
Austria	3.438	2.692	-21,7%	0,6%	40,0%	0	0	-	0,0%	0,0%	7.613	6.726	-11,7%	0,5%	100,0%
Federación Rusa	15.249	16.263	6,6%	3,4%	100,0%	0	0	-	0,0%	0,0%	16.727	16.263	-2,8%	1,3%	100,0%
República Checa	706	764	8,2%	0,2%	37,1%	0	0	-	0,0%	0,0%	2.581	2.057	-20,3%	0,2%	100,0%
Polonia	4.410	5.105	15,8%	1,1%	30,7%	0	0	-	0,0%	0,0%	14.212	16.611	16,9%	1,3%	100,0%
USA	0	0	-	0,0%	-	0	0	-	0,0%	-	0	0	-	0,0%	-
Otros países	7.975	5.946	-25,4%	1,3%	34,9%	0	0	-	0,0%	0,0%	17.572	17.032	-3,1%	1,3%	100,0%
Total aerop. Extranjeros	269.355	287.755	6,8%	60,9%	36,6%	4.697	4.284	-8,8%	13,4%	0,5%	718.106	785.555	9,4%	61,5%	100,0%
TOTAL PASAJEROS	447.940	472.788	5,5%	100,0%	37,0%	28.629	31.973	11,7%	100,0%	2,5%	1.184.188	1.276.799	7,8%	100,0%	100,0%

FUENTE: AENA. ELABORACIÓN: Turismo de Tenerife

**LLEGADA DE PASAJEROS DESDE AEROPUERTOS NACIONALES Y EXTRANJEROS
TFN, TFS Y TOTAL TENERIFE**

AEROPUERTO PROCEDECENCIA DEL VUELO	TFN			TFS			TENERIFE		
	Junio 2013	Junio 2014	var. interanual	Junio 2013	Junio 2014	var. interanual	Junio 2013	Junio 2014	var. interanual
aerop. Interinsulares	64.723	71.497	10,5%	2.432	1.797	-26,1%	67.155	73.294	9,1%
aerop. peninsulares	81.598	86.555	6,1%	29.832	25.184	-15,6%	111.430	111.739	0,3%
Total aerop. españoles	146.321	158.052	8,0%	32.264	26.981	-16,4%	178.585	185.033	3,6%
Aerop. Peninsulares + aerop. Extranjeros	82.901	87.709	5,8%	297.884	311.785	4,7%	380.785	399.494	4,9%
Holanda	0	0	-	7.130	6.273	-12,0%	7.130	6.273	-12,0%
Bélgica	0	0	-	15.257	13.614	-10,8%	15.257	13.614	-10,8%
Alemania	0	1	-	45.302	52.638	16,2%	45.302	52.639	16,2%
Francia	71	322	353,5%	6.584	8.019	21,8%	6.655	8.341	25,3%
Reino Unido	138	364	163,8%	137.544	146.662	6,6%	137.682	147.026	6,8%
Irlanda	0	0	-	10.000	10.269	2,7%	10.000	10.269	2,7%
Italia	0	0	-	5.886	8.546	45,2%	5.886	8.546	45,2%
Países Nórdicos	0	0	-	4.610	4.020	-12,8%	4.610	4.020	-12,8%
Suecia	0	0	-	534	533	-0,2%	534	533	-0,2%
Noruega	0	0	-	1.600	1.360	-15,0%	1.600	1.360	-15,0%
Dinamarca	0	0	-	2.268	2.127	-6,2%	2.268	2.127	-6,2%
Finlandia	0	0	-	208	0	-	208	-	-
Suiza	0	0	-	5.055	6.257	23,8%	5.055	6.257	23,8%
Austria	0	0	-	3.438	2.692	-21,7%	3.438	2.692	-21,7%
Federación Rusa	0	0	-	15.249	16.263	6,6%	15.249	16.263	6,6%
República Checa	0	0	-	706	764	8,2%	706	764	8,2%
Polonia	0	0	-	4.410	5.105	15,8%	4.410	5.105	15,8%
USA	0	0	-	0	0	-	0	0	-
Otros países	1.094	467	-57,3%	6.881	5.479	-20,4%	7.975	5.946	-25,4%
Total aerop. Extranjeros	1.303	1.154	-11,4%	268.052	286.601	6,9%	269.355	287.755	6,8%
TOTAL PASAJEROS	147.624	159.206	7,8%	300.316	313.582	4,4%	447.940	472.788	5,5%

FUENTE: AENA. ELABORACIÓN: Turismo de Tenerife

PASAJEROS AENA (I semestre 2014)

LLEGADA DE PASAJEROS DESDE AEROPUERTOS NACIONALES Y EXTRANJEROS															
Canarias e Islas (I semestre 2014)															
AEROPUERTO PROCEDENCIA DEL VUELO	GRAN CANARIA					FUERTEVENTURA					LANZAROTE				
	I semestre 2013	I semestre 2014	var. interanual	cuota / Isla	cuota / Canarias	I semestre 2013	I semestre 2014	var. interanual	cuota / Isla	cuota / Canarias	I semestre 2013	I semestre 2014	var. interanual	cuota / Isla	cuota / Canarias
aerop. Interinsulares	381.365	397.618	4,3%	16,0%	31,7%	141.964	143.314	1,0%	13,0%	11,4%	169.747	176.100	3,7%	12,9%	14,0%
aerop. peninsulares	464.864	470.162	1,1%	18,9%	36,1%	61.058	70.064	14,7%	6,4%	5,4%	175.182	178.587	1,9%	13,1%	13,7%
Total aerop. españoles	846.229	867.780	2,5%	34,9%	34,0%	203.022	213.378	5,1%	19,4%	8,3%	344.929	354.687	2,8%	26,0%	13,9%
Aerop. Peninsulares + aerop. Extranjeros	1.871.893	2.086.737		11,5%	84,0%	817.894	955.347	16,8%	87,0%	13,8%	1.026.672	1.189.867	15,9%	87,1%	17,1%
Holanda	80.632	78.454	-2,7%	3,2%	38,8%	24.347	19.236	-21,0%	1,8%	9,5%	33.642	36.091	7,3%	2,6%	17,8%
Bélgica	41.369	43.598	5,4%	1,8%	24,8%	11.658	10.779	-7,5%	1,0%	6,1%	17.337	17.382	0,3%	1,3%	9,9%
Alemania	353.916	473.672	33,8%	19,1%	32,9%	308.458	374.764	21,5%	34,1%	26,1%	140.113	157.577	12,5%	11,5%	11,0%
Francia	376	14.944	3874,5%	0,6%	8,7%	52.194	58.436	12,0%	5,3%	33,9%	22.671	40.186	77,3%	2,9%	23,3%
Reino Unido	237.241	274.621	15,8%	11,1%	14,1%	199.806	241.196	20,7%	22,0%	12,4%	443.325	537.031	21,1%	39,3%	27,5%
Irlanda	38.695	36.244	-6,3%	1,5%	18,0%	19.120	20.077	5,0%	1,8%	10,0%	98.327	97.049	-1,3%	7,1%	48,2%
Italia	15.134	22.895	51,3%	0,9%	17,3%	28.857	39.261	36,1%	3,6%	29,6%	11.781	13.971	18,6%	1,0%	10,5%
Países Nórdicos	513.593	531.932	3,6%	21,4%	56,7%	56.372	59.339	5,3%	5,4%	6,3%	52.696	75.649	43,6%	5,5%	8,1%
Suecia	156.987	175.583	11,8%	7,1%	57,4%	27.564	27.161	-1,5%	2,5%	8,9%	17.339	23.116	33,3%	1,7%	7,6%
Noruega	193.578	188.069	-2,8%	7,6%	65,7%	6.338	5.535	-12,7%	0,5%	1,9%	15.961	21.291	33,4%	1,6%	7,4%
Dinamarca	84.058	87.907	4,6%	3,5%	48,1%	18.116	19.978	10,3%	1,8%	10,9%	12.529	18.502	47,7%	1,4%	10,1%
Finlandia	78.970	80.373	1,8%	3,2%	49,4%	4.354	6.665	53,1%	0,6%	4,1%	6.867	12.740	85,5%	0,9%	7,8%
Suiza	41.225	45.166	9,6%	1,8%	37,0%	19.485	23.636	21,3%	2,2%	19,3%	10.745	11.027	2,6%	0,8%	9,0%
Austria	15.194	16.078	5,8%	0,6%	33,4%	5.982	5.887	-1,6%	0,5%	12,2%	4.861	4.906	0,9%	0,4%	10,2%
Federación Rusa	3.483	4	-99,9%	0,0%	0,0%	0	0	-	0,0%	0,0%	0	0	-	0,0%	
República Checa	5.212	4.753	-8,8%	0,2%	39,1%	2.329	2.570	10,3%	0,2%	21,2%	1.474	939	-36,3%	0,1%	7,7%
Polonia	7.827	11.169	42,7%	0,4%	14,5%	23.712	26.226	10,6%	2,4%	34,2%	8.188	13.196	61,2%	1,0%	17,2%
USA	2	0	-	0,0%	0,0%	0	0	-	0,0%	0,0%	1	0	-	0,0%	
Otros países	53.130	63.045	18,7%	2,5%	57,2%	4.516	3.876	-14,2%	0,4%	3,5%	6.329	6.276	-0,8%	0,5%	5,7%
Total aerop. Extranjeros	1.407.029	1.616.575	14,9%	65,1%	28,6%	756.836	885.283	17,0%	80,6%	15,7%	851.490	1.011.280	18,8%	74,0%	17,9%
TOTAL PASAJEROS	2.253.258	2.484.355	10,3%	100,0%	30,3%	959.858	1.098.661	14,5%	100,0%	13,4%	1.196.419	1.365.967	14,2%	100,0%	16,7%

AEROPUERTO PROCEDENCIA DEL VUELO	TENERIFE					LA PALMA					TOTAL CANARIAS				
	I semestre 2013	I semestre 2014	var. interanual	cuota / Isla	cuota / Canarias	I semestre 2013	I semestre 2014	var. interanual	cuota / Isla	cuota / Canarias	I semestre 2013	I semestre 2014	var. interanual	cuota / Isla	cuota / Canarias
aerop. Interinsulares	380.970	404.483	6,2%	13,3%	32,2%	126.559	133.342	5,4%	66,7%	10,6%	1.200.605	1.254.857	4,5%	15,3%	100,0%
aerop. peninsulares	596.788	569.401	-4,6%	18,7%	43,8%	10.303	12.610	22,4%	6,3%	1,0%	1.308.195	1.300.824	-0,6%	15,9%	100,0%
Total aerop. españoles	977.757	973.884	-0,4%	31,9%	38,1%	136.862	145.952	6,6%	73,0%	5,7%	2.508.799	2.555.681	1,9%	31,2%	100,0%
Aerop. Peninsulares + aerop. Extranjeros	2.524.020	2.648.022	4,9%	86,7%	38,1%	62.083	66.615	7,3%	33,3%	1,0%	6.302.562	6.946.588	10,2%	84,7%	100,0%
Holanda	60.455	59.130	-2,2%	1,9%	29,2%	8.965	9.330	4,1%	4,7%	4,6%	208.041	202.241	-2,8%	2,5%	100,0%
Bélgica	101.718	101.837	0,1%	3,3%	57,9%	2.443	2.384	-2,4%	1,2%	1,4%	174.525	175.980	0,8%	2,1%	100,0%
Alemania	378.117	397.885	5,2%	13,0%	27,7%	32.585	33.825	3,8%	16,9%	2,4%	1.213.189	1.437.723	18,5%	17,5%	100,0%
Francia	47.515	58.524	23,2%	1,9%	33,9%	0	451	-	0,2%	0,3%	122.756	172.541	40,6%	2,1%	100,0%
Reino Unido	825.473	891.043	7,9%	29,2%	45,6%	7.600	8.015	5,5%	4,0%	0,4%	1.713.445	1.951.906	13,9%	23,8%	100,0%
Irlanda	42.743	48.068	12,5%	1,6%	23,9%	0	0	-	0,0%	0,0%	198.885	201.438	1,3%	2,5%	100,0%
Italia	42.705	56.329	31,9%	1,8%	42,5%	0	0	-	0,0%	0,0%	98.477	132.456	34,5%	1,6%	100,0%
Países Nórdicos	243.016	270.821	11,4%	8,9%	28,9%	179	0	-	0,0%	0,0%	865.856	937.741	8,3%	11,4%	100,0%
Suecia	73.322	79.904	9,0%	2,6%	26,1%	179	0	-	0,0%	0,0%	275.391	305.764	11,0%	3,7%	100,0%
Noruega	54.453	71.519	31,3%	2,3%	25,0%	0	0	-	0,0%	0,0%	270.330	286.414	5,9%	3,5%	100,0%
Dinamarca	55.397	56.526	2,0%	1,9%	30,9%	0	0	-	0,0%	0,0%	170.100	182.913	7,5%	2,2%	100,0%
Finlandia	59.844	62.872	5,1%	2,1%	38,7%	0	0	-	0,0%	0,0%	150.035	162.650	8,4%	2,0%	100,0%
Suiza	35.393	42.342	19,6%	1,4%	34,7%	0	0	-	0,0%	0,0%	106.848	122.171	14,3%	1,5%	100,0%
Austria	22.266	21.322	-4,2%	0,7%	44,2%	0	0	-	0,0%	0,0%	48.303	48.193	-0,2%	0,6%	100,0%
Federación Rusa	61.853	64.289	3,9%	2,1%	100,0%	0	0	-	0,0%	0,0%	65.336	64.293	-1,6%	0,8%	100,0%
República Checa	4.074	3.886	-4,6%	0,1%	32,0%	0	0	-	0,0%	0,0%	13.089	12.148	-7,2%	0,1%	100,0%
Polonia	22.148	26.185	18,2%	0,9%	34,1%	0	0	-	0,0%	0,0%	61.875	76.776	24,1%	0,9%	100,0%
USA	18	9	-50,0%	0,0%	100,0%	0	0	-	0,0%	0,0%	21	9	-57,1%	0,0%	100,0%
Otros países	39.738	36.951	-7,0%	1,2%	33,5%	8	0	-	0,0%	0,0%	103.721	110.148	6,2%	1,3%	100,0%
Total aerop. Extranjeros	1.927.232	2.078.621	7,9%	68,1%	36,8%	51.780	54.005	4,3%	27,0%	1,0%	4.994.367	5.645.764	13,0%	68,8%	100,0%
TOTAL PASAJEROS	2.904.989	3.052.505	5,1%	100,0%	37,2%	188.642	199.957	6,0%	100,0%	2,4%	7.503.166	8.201.445	9,3%	100,0%	100,0%

FUENTE: AENA. ELABORACIÓN: Turismo de Tenerife

**LLEGADA DE PASAJEROS DESDE AEROPUERTOS NACIONALES Y EXTRANJEROS
TFN, TFS Y TOTAL TENERIFE**

AEROPUERTO PROCEDENCIA DEL VUELO	TFN			TFS			TENERIFE		
	I semestre 2013	I semestre 2014	var. interanual	I semestre 2013	I semestre 2014	var. interanual	I semestre 2013	I semestre 2014	var. interanual
aerop. Interinsulares	370.033	393.224	6,3%	10.937	11.259	2,9%	380.970	404.483	6,2%
aerop. peninsulares	435.750	440.585	1,1%	161.037	128.816	-20,0%	596.788	569.401	-4,6%
Total aerop. españoles	805.783	833.809	3,5%	171.974	140.075	-18,5%	977.757	973.884	-0,4%
Aerop. Peninsulares + aerop. Extranjeros	448.950	454.178	1,2%	2.075.069	2.193.844	5,7%	2.524.020	2.648.022	4,9%
Holanda	4	0	-	60.451	59.130	-2,2%	60.455	59.130	-2,2%
Bélgica	172	0	-	101.546	101.837	0,3%	101.718	101.837	0,1%
Alemania	904	2.191	142,4%	377.213	395.694	4,9%	378.117	397.885	5,2%
Francia	3.469	2.707	-22,0%	44.046	55.817	26,7%	47.515	58.524	23,2%
Reino Unido	644	829	28,7%	824.829	890.214	7,9%	825.473	891.043	7,9%
Irlanda	0	0	-	42.743	48.068	12,5%	42.743	48.068	12,5%
Italia	0	2	-	42.705	56.327	31,9%	42.705	56.329	31,9%
Países Nórdicos	2.996	4.361	45,6%	240.020	266.460	11,0%	243.016	270.821	11,4%
Suecia	0	0	-	73.322	79.904	9,0%	73.322	79.904	9,0%
Noruega	0	211	-	54.453	71.308	31,0%	54.453	71.519	31,3%
Dinamarca	0	0	-	55.397	56.526	2,0%	55.397	56.526	2,0%
Finlandia	2.996	4.150	38,5%	56.848	58.722	3,3%	59.844	62.872	5,1%
Suiza	127	0	-	35.266	42.342	20,1%	35.393	42.342	19,6%
Austria	0	0	-	22.266	21.322	-4,2%	22.266	21.322	-4,2%
Federación Rusa	0	0	-	61.853	64.289	3,9%	61.853	64.289	3,9%
República Checa	0	0	-	4.074	3.886	-4,6%	4.074	3.886	-4,6%
Polonia	0	0	-	22.148	26.185	18,2%	22.148	26.185	18,2%
USA	0	0	-	18	9	-50,0%	18	9	-50,0%
Otros países	4.884	3.503	-28,3%	34.854	33.448	-4,0%	39.738	36.951	-7,0%
Total aerop. Extranjeros	13.200	13.593	3,0%	1.914.032	2.065.028	7,9%	1.927.232	2.078.621	7,9%
TOTAL PASAJEROS	818.983	847.402	3,5%	2.086.006	2.205.103	5,7%	2.904.989	3.052.505	5,1%

FUENTE: AENA. ELABORACIÓN: Turismo de Tenerife