

# SITUACIÓN TURÍSTICA Tenerife 2012



## EVOLUCIÓN TURÍSTICA 2012

- Situación general
- Situación hotelera y extrahotelera
- Oferta alojativa
- Situación de los mercados
  - España
  - Reino Unido
  - Alemania
  - Países Nórdicos
  - Francia
  - Italia
  - Holanda y Bélgica
  - Irlanda y Países del Este
- Situación de las zonas turísticas
  - Zona Sur
  - Zona Norte
- Tráfico de pasajeros en Tenerife
- Destinos competidores
- Tenerife y Canarias en el contexto español



# Evolución turística 2012

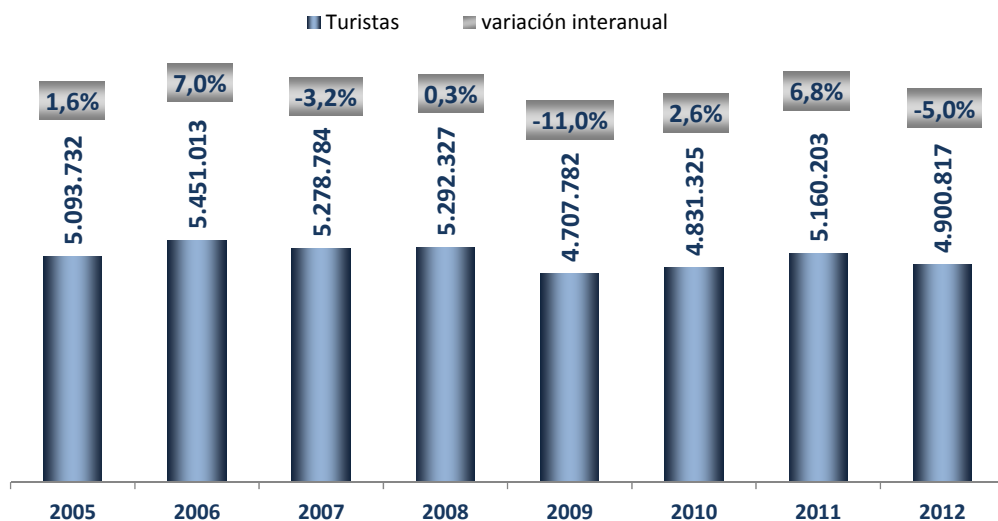


- En el balance general del año 2012, la cifra total de alojados asciende a 4.900.817 turistas, registrando un descenso del 5% respecto al año anterior. A pesar de esta caída, el número de turistas alojados se sitúa por encima de los registros de 2009.
- Cabe destacar, que la caída registrada en 2012 es más acentuada ya que nos estamos comparando con un año "atípico", en el cual la isla se benefició de los efectos de la llamada "Primavera Árabe", generando un extra de crecimiento.
- El balance de la temporada de invierno 11/12 fue negativo, registrando un descenso del 1%, el verano 2012 registra el mismo comportamiento, en esta temporada el descenso fue del 5,6%.

## TURISTAS ALOJADOS EN TENERIFE POR TIPOLOGÍA DE ESTABLECIMIENTO

	Hotelero		Extrahoteleros		Total	
	turistas	var. Interanual	turistas	var. Interanual	turistas	var. Interanual
diciembre	247.916	-0,1%	143.997	-14,4%	391.913	-5,9%
noviembre	253.497	-1,7%	143.488	-7,1%	396.985	-3,7%
octubre	278.937	-1,3%	146.126	-17,0%	425.063	-7,4%
septiembre	257.425	-3,8%	130.200	-15,2%	387.625	-8,0%
agosto	294.394	-1,4%	168.157	-10,6%	462.551	-5,0%
julio	278.569	-6,4%	158.284	-17,8%	436.853	-10,9%
junio	257.836	7,9%	138.200	-4,8%	396.036	3,1%
mayo	239.344	2,4%	113.982	-8,4%	353.326	-1,4%
abril	269.100	-7,5%	142.444	-22,5%	411.544	-13,3%
marzo	274.529	-1,2%	162.494	-7,9%	437.023	-3,8%
febrero	259.976	2,0%	140.857	-13,4%	400.833	-4,0%
enero	261.955	8,8%	139.110	-3,9%	401.065	4,0%
<b>2012</b>	<b>3.173.478</b>	<b>-0,5%</b>	<b>1.727.339</b>	<b>-12,3%</b>	<b>4.900.817</b>	<b>-5,0%</b>
<b>2011</b>	<b>3.189.953</b>	<b>8,6%</b>	<b>1.970.250</b>	<b>4,1%</b>	<b>5.160.203</b>	<b>6,8%</b>
<b>2010</b>	<b>2.938.209</b>	<b>5,6%</b>	<b>1.893.116</b>	<b>-1,7%</b>	<b>4.831.325</b>	<b>2,6%</b>
<b>2009</b>	<b>2.781.576</b>	<b>-10,8%</b>	<b>1.926.206</b>	<b>-11,4%</b>	<b>4.707.782</b>	<b>-11,0%</b>
<b>2008</b>	<b>3.118.003</b>	<b>0,7%</b>	<b>2.174.324</b>	<b>-0,4%</b>	<b>5.292.327</b>	<b>0,3%</b>
<b>2007</b>	<b>3.096.489</b>	<b>-1,5%</b>	<b>2.182.295</b>	<b>-5,4%</b>	<b>5.278.784</b>	<b>-3,2%</b>
<b>2006</b>	<b>3.144.811</b>	<b>10,3%</b>	<b>2.306.202</b>	<b>2,9%</b>	<b>5.451.013</b>	<b>7,0%</b>
<b>2005</b>	<b>2.851.478</b>	<b>3,4%</b>	<b>2.242.254</b>	<b>-0,7%</b>	<b>5.093.732</b>	<b>1,6%</b>
<b>2004</b>	<b>2.758.318</b>	<b>6,3%</b>	<b>2.257.659</b>	<b>-2,0%</b>	<b>5.015.977</b>	<b>2,4%</b>
<b>2003</b>	<b>2.595.440</b>	<b>1,9%</b>	<b>2.302.563</b>	<b>0,9%</b>	<b>4.898.003</b>	<b>1,4%</b>
<b>2002</b>	<b>2.547.647</b>	<b>1,2%</b>	<b>2.282.668</b>	<b>-3,4%</b>	<b>4.830.315</b>	<b>-1,0%</b>
<b>2001</b>	<b>2.518.228</b>	<b>5,0%</b>	<b>2.361.811</b>	<b>1,3%</b>	<b>4.880.039</b>	<b>3,2%</b>
<b>2000</b>	<b>2.398.568</b>	<b>3,6%</b>	<b>2.331.857</b>	<b>0,2%</b>	<b>4.730.425</b>	<b>1,9%</b>

## EVOLUCIÓN DEL TURISMO ALOJADO EN TENERIFE



FUENTE: STDE Cabildo Insular de Tenerife. ELABORACIÓN: Turismo de Tenerife

FUENTE: STDE Cabildo Insular de Tenerife. ELABORACIÓN: Turismo de Tenerife.



■ En 2012, se registraron en Tenerife un total de 38.278.787 pernотaciones, lo que supone un descenso del 4,9% respecto a 2011. Un descenso ligeramente inferior al que registra la cifra de alojados, dado el leve incremento de la estancia media de los visitantes en 0,01 puntos, situándose en el año en 7,81 días de media.

■ A pesar de la caída de las plazas turísticas, la ocupación alojativa en 2012 desciende un 0,6% para situarse en un 63,2% de ocupación. Así, en el 2º semestre de 2012 la Isla perdió un 4,4% de sus plazas (7.591 plazas menos respecto a igual período del año anterior), en su totalidad plazas extrahoteleras, que se reducen un 9,1% (7.634 plazas extrahoteleras menos). Por su parte se mantiene el número de plazas hoteleras (43 plazas más).

■ Tanto el mercado nacional (-9%) como el extranjero (-3,7%) cierran el año con saldo negativo. En la Isla se alojaron un total de 1.185.008 turistas procedentes del mercado nacional y 3.317.809 turistas procedentes del extranjero.

■ En general, todos los principales emisores extranjeros registran resultados negativos en el año: Reino Unido registra un descenso del 5,4% y Alemania un 3,2%. El mercado francés reduce la cifra de visitantes un 9,6%, el belga un 1,4%, el italiano un 17,7%, y el holandés un 1,8%.

■ El mercado ruso continúa en expansión, con un crecimiento del 25,5%, lo mismo que sucede con otros mercados del Este (+18,1%).

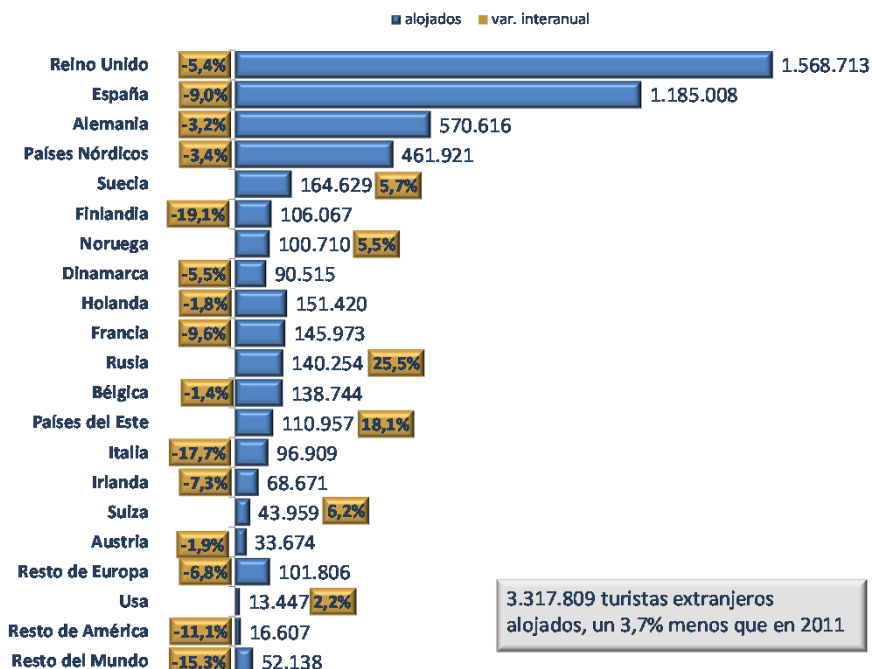
■ El conjunto turistas procedentes de los mercados nórdicos se redujo un 3,4%: de estos, Dinamarca (-5,5%), y Finlandia (-19,1%), registran descensos, que no se llegan a ser compensados con los crecimientos registrados por Noruega (+5,5%) y Suecia (+5,7%).

## RESUMEN DE INDICADORES

INDICADOR	TOTAL	año 2011	año 2012	Variación%	Diferencia
ALOJADOS	alojados	5.160.203	4.900.817	-5,0%	-259.386
	alojados hoteleros	3.189.953	3.173.478	-0,5%	-16.475
	alojados extrahoteleros	1.970.250	1.727.339	-12,3%	-242.911
OCUPACIÓN	ocupación	63,6	63,2	-0,6%	-0,4
	ocupación hotelera	73,8	72,2	-2,2%	-1,7
	ocupación extrahotelera	53,1	52,7	-0,8%	-0,4
PERNOCTACIONES	pernотaciones	40.230.487	38.278.787	-4,9%	-1.951.700
	pernотaciones hoteleras	23.545.131	23.449.835	-0,4%	-95.296
	pernотaciones extrahoteleras	16.685.356	14.828.952	-11,1%	-1.856.404
ESTANCIAS MEDIAS	estancia media	7,80	7,81	-	0,01
	estancia media hotelera	7,38	7,39	-	0,01
	estancia media extrahotelera	8,47	8,58	-	0,12

FUENTE: STDE Cabildo Insular de Tenerife. ELABORACIÓN: Turismo de Tenerife

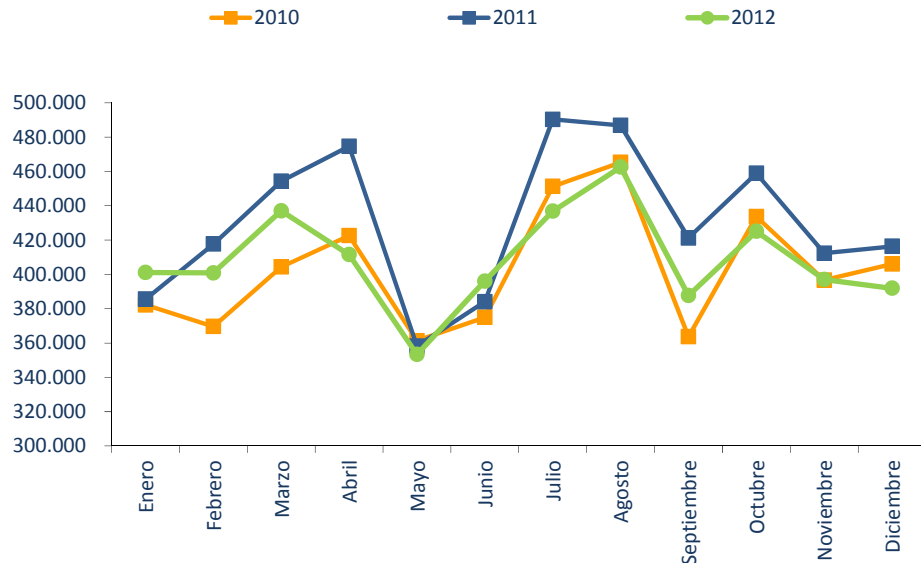
## TURISTAS ALOJADOS EN TENERIFE POR NACIONALIDADES 2012



3.317.809 turistas extranjeros alojados, un 3,7% menos que en 2011

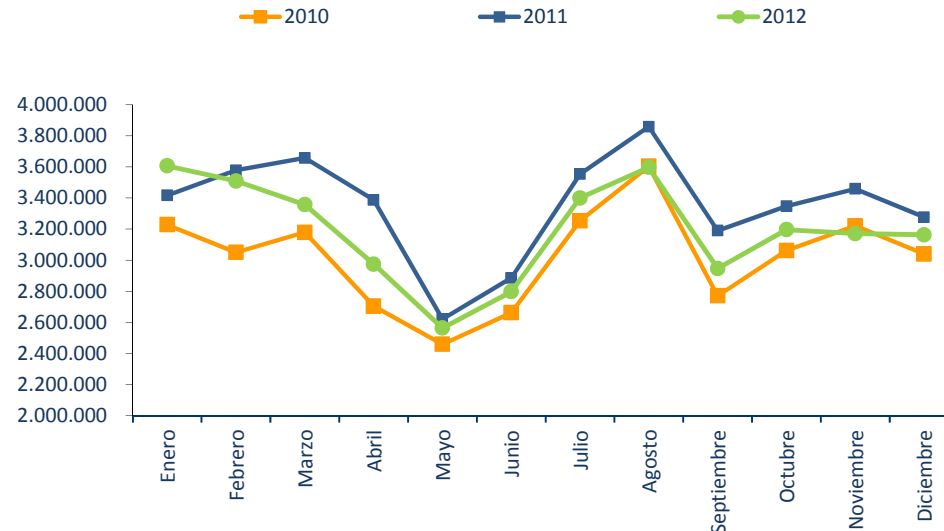


## EVOLUCIÓN MENSUAL DE LOS TURISTAS ALOJADOS



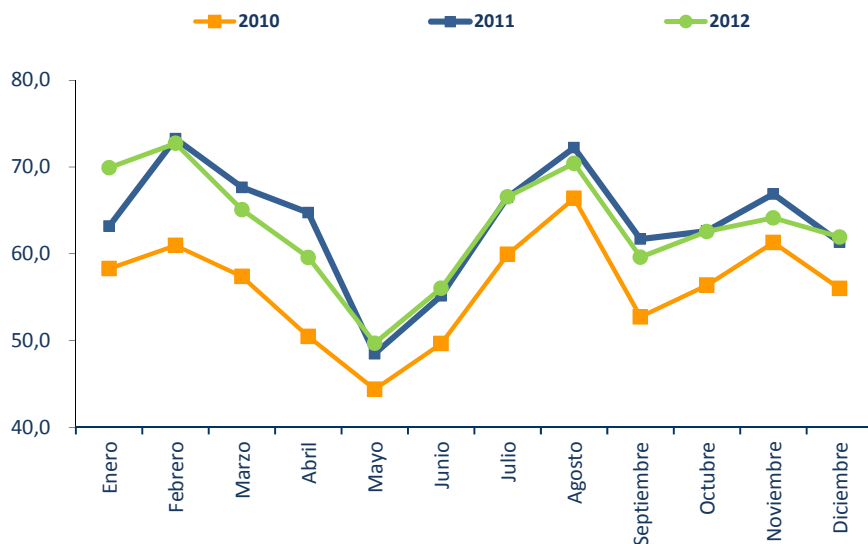
FUENTE: STDE del Cabildo Insular de Tenerife. ELABORACIÓN: Turismo de Tenerife

## EVOLUCIÓN MENSUAL DE LAS PERNOCTACIONES



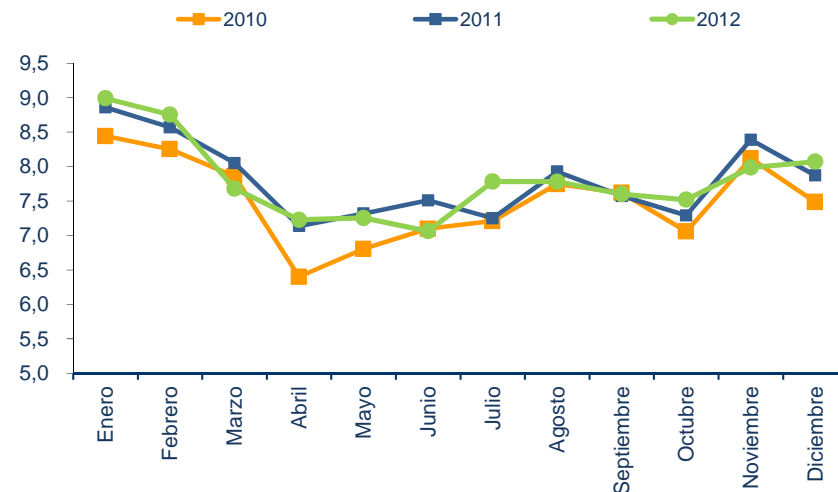
FUENTE: STDE del Cabildo Insular de Tenerife. ELABORACIÓN: Turismo de Tenerife

## EVOLUCIÓN MENSUAL DE LOS ÍNDICES DE OCUPACIÓN (%)



FUENTE: STDE del Cabildo Insular de Tenerife. ELABORACIÓN: Turismo de Tenerife

## EVOLUCIÓN MENSUAL DE LAS ESTANCIAS MEDIAS

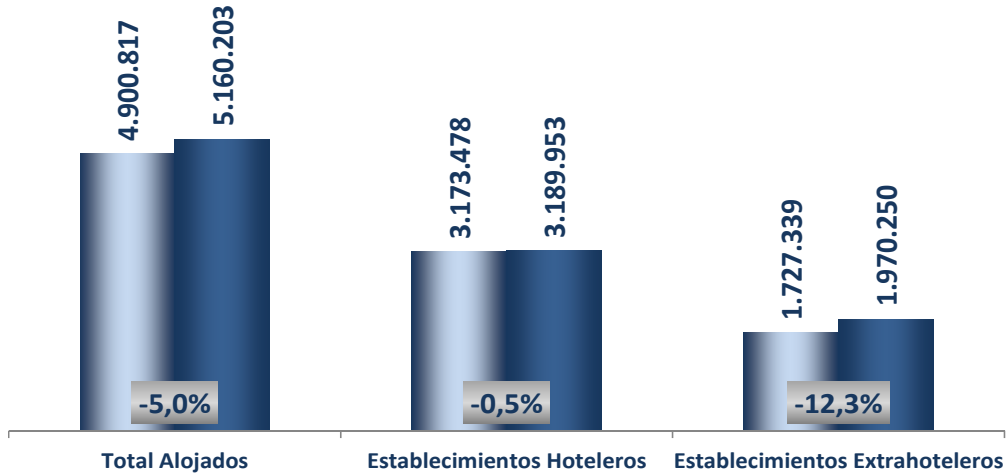


FUENTE: STDE del Cabildo Insular de Tenerife. ELABORACIÓN: Turismo de Tenerife



### TURISMO ALOJADO SEGÚN TIPOLOGÍA DE ESTABLECIMIENTO

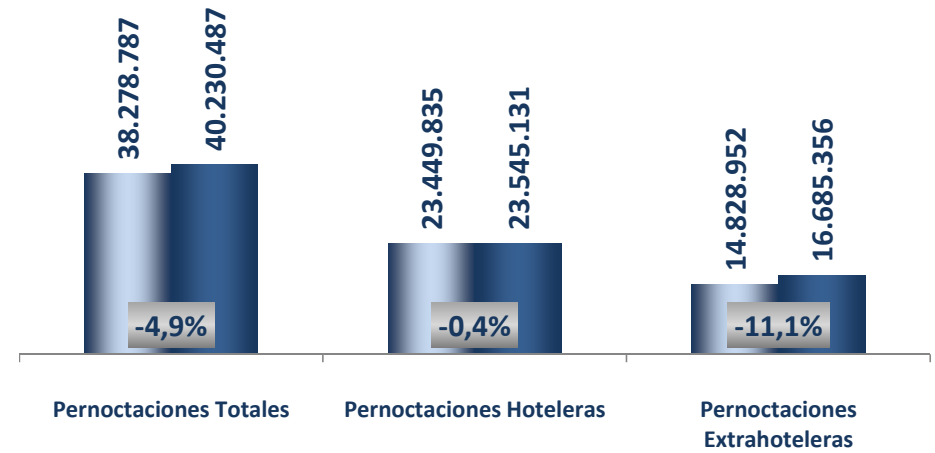
■ año 2012 ■ año 2011 ■ var. interanual



FUENTE: STDE Cabildo Insular de Tenerife. ELABORACIÓN: Turismo de Tenerife

### PERNOCTACIONES SEGÚN TIPOLOGÍA DE ESTABLECIMIENTO

■ año 2012 ■ año 2011 ■ var. interanual



FUENTE: STDE Cabildo Insular de Tenerife. ELABORACIÓN: Turismo de Tenerife

### ÍNDICES DE OCUPACIÓN SEGÚN TIPOLOGÍA DE ESTABLECIMIENTO (%)

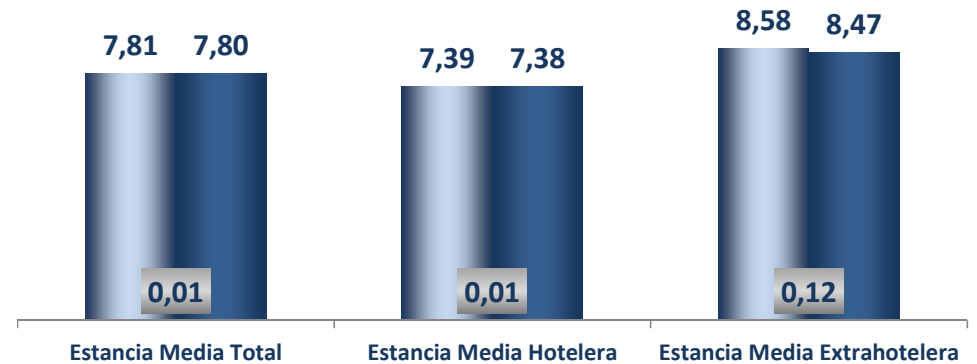
■ año 2012 ■ año 2011 ■ Var. interanual



FUENTE: STDE Cabildo Insular de Tenerife. ELABORACIÓN: Turismo de Tenerife

### ESTANCIAS MEDIAS SEGÚN TIPOLOGÍA DE ESTABLECIMIENTO

■ año 2012 ■ año 2011 ■ Dif. interanual



FUENTE: STDE Cabildo Insular de Tenerife. ELABORACIÓN: Turismo de Tenerife



# Situación hotelera y extrahotelera



- En 2012, 3.173.478 turistas se alojaron en **establecimientos hoteleros**, un 0,5% menos que en el año anterior, con un comportamiento similar durante todo el año.
- Los hoteles de 5\* son los únicos que registran resultados positivos en 2012, con un incremento de 19,1%. El resto de las categorías hoteleras registran descensos: los hoteles de 4\* disminuyen su clientela un 2,8%, los de 3\* un 3,2%, los de 2\* un 14,9% y los de 1\* un 6,7%.
- Las pernoctaciones hoteleras ascendieron a 23.449.835, reduciéndose un 0,4% respecto a 2011. Aumentan las pernoctaciones en los hoteles de 5\* (+13,9%) y los de 1\* (+3,4%). Por el contrario, se reducen las pernoctaciones en los hoteles de 4\* (-1,6%), los de 3\* (-5,3%) y los de 2\* (-7,8%).
- La estancia media hotelera se mantiene prácticamente estable registrando un ligero incremento del 0,01 puntos, situándose en 7,39 días de media. Cae la estancia media en los hoteles de 5\* (-0,32 puntos) y en los de 3\* (-0,16 puntos). Por el contrario, los hoteles de 4\* registran un incremento de 0,09 puntos en la media de estancia de sus clientes, los de 2\* incrementan la estancia en 0,27 puntos y los de 1\* en 0,57 puntos. Las estancias más largas se realizan en los hoteles de 4\* que alcanzan los 7,81 días de media, seguidos de los de 3\* con 7,19 días.
- Los hoteles han mantenido una ocupación media del 72,2%, lo que supone un descenso de este indicador del -2,2%. Disminuye la ocupación en todas las categorías hoteleras a excepción de los de 1\* que se incrementa un 6,2%.
- Los **establecimientos extrahoteleros** después de haberse recuperado en 2011 de la situación negativa que venía registrando durante 4 años consecutivos, vuelve en 2012 a registrar una caída del 12,3%, con un total de 1.727.339 turistas alojados en sus establecimientos.
- Las pernoctaciones realizadas por los visitantes en los establecimientos extrahoteleros ascendieron a un total de 14.828.952, un 11,1% menos que en 2011.
- La duración media de las estancias en estos establecimientos ha sido de 8,58 días de media, registrando un aumento de 0,12 puntos.
- La ocupación media en el año, en esta tipología alojativa, ha sido del 52,7%, lo que supone un descenso del 0,8%.

## TURISMO ALOJADO SEGÚN TIPOLOGÍA Y CATEGORÍA DE ESTABLECIMIENTO

CATEGORÍAS	año 2011	%/s total	año 2012	%/s total	var. interanual
<b>TOTAL CATEGORÍAS</b>					
Total Alojados	5.160.203	100,0%	4.900.817	100,0%	-5,0%
<b>CATEGORÍA HOTELERA</b>					
Hotelera	3.189.953	61,8%	3.173.478	64,8%	-0,5%
5*	415.085	8,0%	494.426	10,1%	19,1%
4*	1.996.765	38,7%	1.941.222	39,6%	-2,8%
3*	620.633	12,0%	600.701	12,3%	-3,2%
2*	119.375	2,3%	101.569	2,1%	-14,9%
1*	38.095	0,7%	35.560	0,7%	-6,7%
<b>CATEGORÍA EXTRAHOTELERA</b>					
Extrahotelera	1.970.250	38,2%	1.727.339	35,2%	-12,3%

FUENTE: STDE Cabildo Insular de Tenerife. ELABORACIÓN: Turismo de Tenerife

## PERNOCTACIONES SEGÚN TIPOLOGÍA Y CATEGORÍA DE ESTABLECIMIENTO

CATEGORÍAS	año 2011	%/s total	año 2012	%/s total	var. interanual
<b>TOTAL CATEGORÍAS</b>					
Totales	40.230.487	100,0%	38.278.787	100,0%	-4,9%
<b>CATEGORÍA HOTELERA</b>					
Hotelera	23.545.131	58,5%	23.449.835	61,3%	-0,4%
5*	2.992.249	7,4%	3.408.234	8,9%	13,9%
4*	15.400.857	38,3%	15.156.696	39,6%	-1,6%
3*	4.564.956	11,3%	4.321.133	11,3%	-5,3%
2*	386.122	1,0%	356.008	0,9%	-7,8%
1*	200.947	0,5%	207.764	0,5%	3,4%
<b>CATEGORÍA EXTRAHOTELERA</b>					
Extrahotelera	16.685.356	41,5%	14.828.952	38,7%	-11,1%

FUENTE: STDE Cabildo Insular de Tenerife. ELABORACIÓN: Turismo de Tenerife

## ÍNDICES DE OCUPACIÓN SEGÚN TIPOLOGÍA Y CATEGORÍA DE ESTABLECIMIENTO (%)

CATEGORÍAS	año 2011	año 2012	Var. interanual
<b>TOTAL CATEGORÍAS</b>			
Ocupación Total	63,6	63,2	-0,6%
<b>CATEGORÍA HOTELERA</b>			
Hotelera	73,8	72,2	-2,2%
5*	71,0	68,2	-4,0%
4*	78,8	77,7	-1,4%
3*	65,6	63,0	-4,0%
2*	48,1	46,7	-2,9%
1*	53,7	57,1	6,2%
<b>CATEGORÍA EXTRAHOTELERA</b>			
Extrahotelera	53,1	52,7	-0,8%

FUENTE: STDE Cabildo Insular de Tenerife. ELABORACIÓN: Turismo de Tenerife





- Los hoteles pierden clientes de nacionalidad española (-7,5%), alemana (-1,3%), francesa (-3,7%) e italiana (-17,7%).
- El mercado británico, un mercado tradicionalmente extrahotelero, crece en los hoteles (+4,1%), y en particular, en hoteles de 5\* (+20,1%). Por el contrario, se reduce un 14,3% la presencia de este mercado en los establecimientos extrahoteleros.
- Los establecimientos extrahoteleros pierden clientes en la mayoría de sus mercados emisores, a excepción de los mercados sueco, ruso, otros países del Este y suizo, que son los únicos que registra en el año un crecimiento.

## TURISTAS ALOJADOS POR NACIONALIDADES SEGÚN TIPOLOGÍA Y CATEGORÍA DEL ESTABLECIMIENTO

año 2012

NACIONALIDAD	Total	var. Interanual	ESTABLECIMIENTOS HOTELEROS											Extrahotelero	var. Interanual	
			Hotelero	var. Inter.	Hoteles 5 *	var. Inter.	Hoteles 4 *	var. Inter.	Hoteles 3 *	var. Inter.	Hoteles 2 *	var. Inter.	Hoteles 1 *			var. Inter.
Reino Unido	1.568.713	-5,4%	831.917	4,1%	151.502	20,1%	523.122	2,7%	135.290	-4,1%	9.868	2,7%	12.135	-4,7%	736.796	-14,3%
España	1.185.008	-9,0%	905.764	-7,5%	114.989	20,2%	534.363	-12,2%	194.380	-1,7%	50.683	-21,7%	11.349	-13,3%	279.244	-13,5%
Alemania	570.616	-3,2%	472.615	-1,3%	67.762	12,2%	302.653	-1,3%	93.384	-7,5%	6.514	-23,6%	2.302	-8,9%	98.001	-11,2%
Países Nórdicos	461.921	-3,4%	199.648	10,3%	21.716	42,5%	122.158	12,2%	46.921	-7,2%	8.267	44,1%	586	-0,7%	262.273	-11,7%
Suecia	164.629	5,7%	74.406	12,7%	8.402	76,2%	49.580	7,9%	15.303	6,4%	989	27,3%	132	3,1%	90.223	0,6%
Finlandia	106.067	-19,1%	43.603	2,7%	4.833	14,9%	27.039	13,8%	11.184	-18,8%	423	-25,8%	124	-16,8%	62.464	-29,6%
Noruega	100.710	5,5%	41.504	19,5%	5.489	34,6%	23.171	28,7%	10.530	-7,6%	2.178	93,4%	136	6,3%	59.206	-2,5%
Dinamarca	90.515	-5,5%	40.135	6,2%	2.992	36,5%	22.368	6,0%	9.904	-10,3%	4.677	43,4%	194	4,9%	50.380	-13,1%
Holanda	151.420	-1,8%	88.840	2,8%	10.614	11,2%	58.672	5,9%	17.768	-7,5%	1.316	-24,9%	470	-15,3%	62.580	-7,5%
Francia	145.973	-9,6%	101.247	-3,7%	11.430	8,1%	58.533	-3,6%	19.709	-2,8%	10.211	-13,9%	1.364	-19,2%	44.726	-20,6%
Rusia	140.254	25,5%	82.430	33,9%	27.816	47,6%	40.871	24,3%	10.010	41,2%	950	15,0%	2.783	45,9%	57.824	15,1%
Bélgica	138.744	-1,4%	114.347	-1,7%	22.006	8,2%	81.331	-6,1%	9.608	22,2%	1.013	-11,8%	389	35,1%	24.397	-0,3%
Países del Este	110.957	18,1%	74.311	22,3%	8.742	4,7%	48.955	41,3%	13.349	-3,1%	2.699	-11,3%	566	-39,9%	36.646	10,3%
Italia	96.909	-17,7%	69.381	-18,1%	8.064	-0,1%	41.689	-23,5%	15.847	-11,0%	2.756	-14,1%	1.025	-12,3%	27.528	-16,5%
Irlanda	68.671	-7,3%	35.070	2,6%	7.857	7,1%	18.487	4,8%	8.041	-2,9%	593	-31,0%	92	27,8%	33.601	-15,8%
Suiza	43.959	6,2%	33.867	8,1%	10.283	27,2%	16.733	-0,7%	5.289	3,7%	1.242	19,8%	320	20,8%	10.092	0,5%
Austria	33.674	-1,9%	26.306	0,4%	5.455	19,3%	16.324	-6,0%	4.015	9,6%	349	-24,5%	163	14,0%	7.368	-9,1%
Resto de Europa	101.806	-6,8%	74.779	-5,7%	10.144	17,5%	44.572	-10,7%	18.425	-1,7%	1.316	-20,9%	322	-22,2%	27.027	-9,7%
Usa	13.447	2,2%	9.217	9,6%	4.112	30,9%	3.160	-5,3%	1.409	14,4%	394	-27,8%	142	-6,6%	4.230	-10,9%
Resto de América	16.607	-11,1%	11.486	-9,2%	1.525	-5,7%	3.323	-24,1%	3.881	13,2%	1.722	-22,8%	1.035	3,4%	5.121	-15,0%
Resto del Mundo	52.138	-15,3%	42.253	-5,0%	10.409	22,6%	26.276	-10,7%	3.375	-11,4%	1.676	-22,4%	517	-7,2%	9.885	-42,2%
Turismo extranjero	3.715.809	-3,7%	2.267.714	2,6%	379.437	18,8%	1.406.859	1,3%	406.321	-3,9%	50.886	-6,9%	24.211	-3,2%	1.448.095	-12,1%
<b>Total</b>	<b>4.900.817</b>	<b>-5,0%</b>	<b>3.173.478</b>	<b>-0,5%</b>	<b>494.426</b>	<b>19,1%</b>	<b>1.941.222</b>	<b>-2,8%</b>	<b>600.701</b>	<b>-3,2%</b>	<b>101.569</b>	<b>-14,9%</b>	<b>35.560</b>	<b>-6,7%</b>	<b>1.727.339</b>	<b>-12,3%</b>

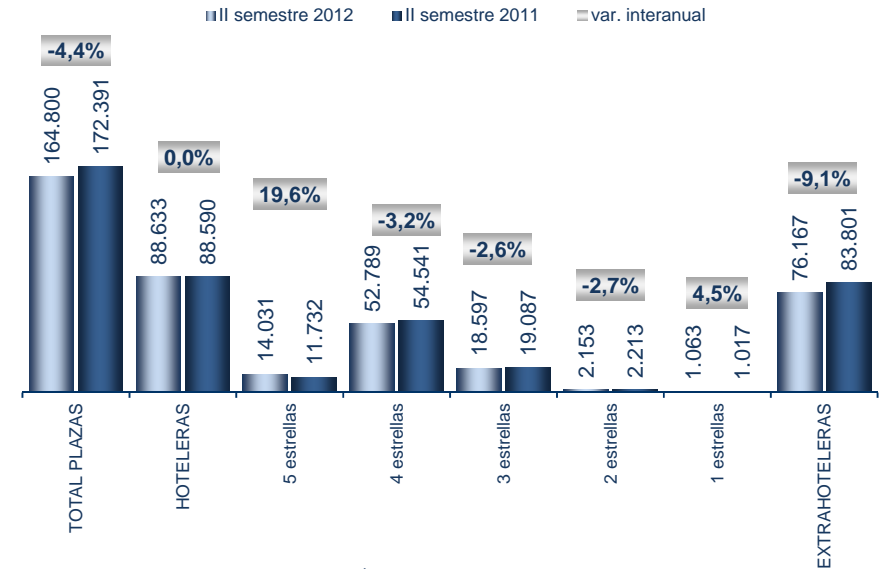
FUENTE: STDE Cabildo Insular de Tenerife. ELABORACIÓN: Turismo de Tenerife

# Oferta alojativa



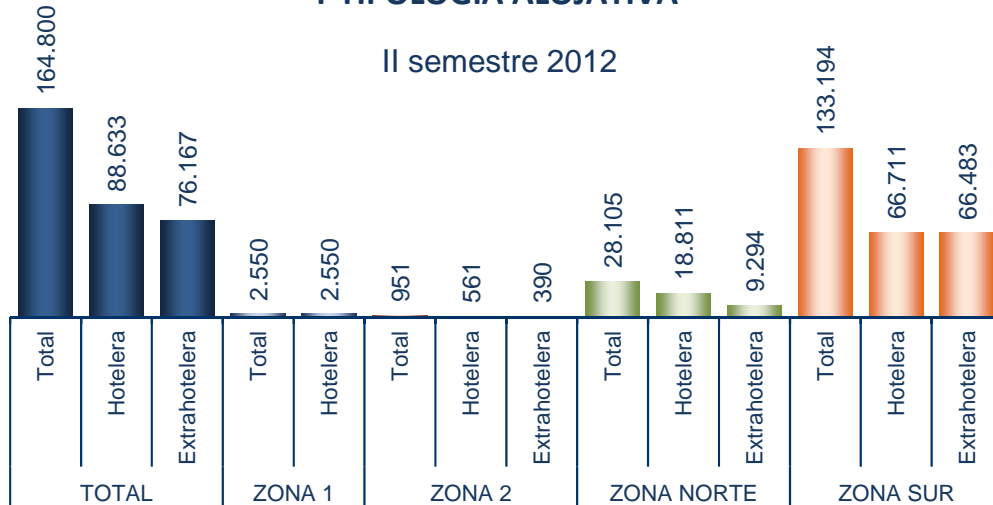
- En el segundo semestre de 2012 la oferta alojativa de Tenerife se reduce un 4,4%, debido a las pérdidas de un 9,1% de plazas extrahoteleras. Por el contrario las plazas hoteleras permanecen constantes.
- La oferta alojativa estimada de la isla se reparte entre un 53,8% hotelero y un 46,2% extrahotelero, segmento que va perdiendo cuota en los últimos años .
- Por zonas, el 80,8% de la oferta alojativa se ubica en la zona Sur, un 17,1% en la zona Norte, y un 2,1% en el área metropolitana (Santa Cruz y La Laguna-Bajamar-La Punta).
- El Sur mantiene cierto equilibrio alojativo con un reparto de camas del 49,9% hotelero y 50,1% extrahotelero. Por su parte, el Norte posee un peso hotelero (67,4%) superior al extrahotelero (32,6%).

## PLAZAS TURÍSTICAS ESTIMADAS SEGÚN TIPOLOGÍAS Y CATEGORÍAS



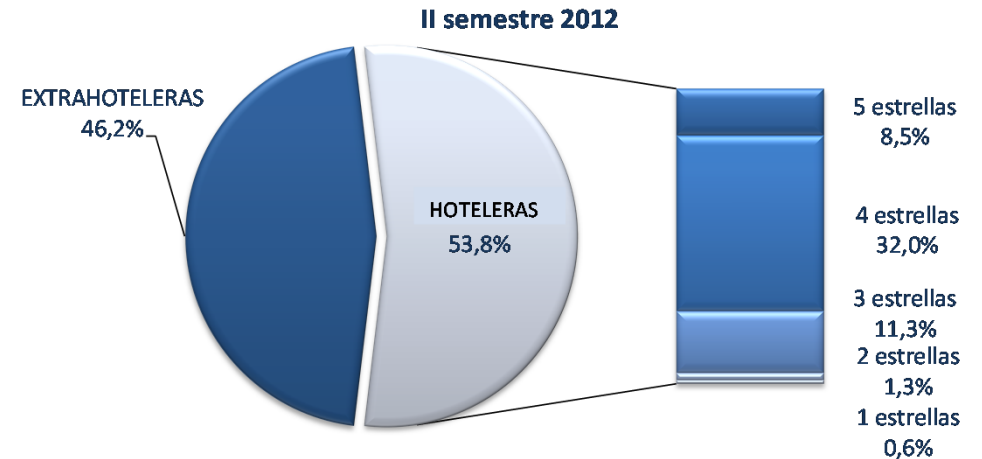
FUENTE: STDE del Cabildo Insular de Tenerife. ELABORACIÓN: Turismo de Tenerife

## PLAZAS TURÍSTICAS ESTIMADAS SEGÚN ZONAS TURÍSTICAS Y TIPOLOGÍA ALOJATIVA



FUENTE: STDE del Cabildo Insular de Tenerife. ELABORACIÓN: Turismo de Tenerife

## DISTRIBUCIÓN DE LAS PLAZAS TURÍSTICAS ESTIMADAS SEGÚN TIPOLOGÍA ALOJATIVA



FUENTE: STDE del Cabildo Insular de Tenerife. ELABORACIÓN: Turismo de Tenerife



El **mercado español**, experimentó en el año una caída del 9%, con un total de 1.185.008 turistas alojados en la Isla. Este mercado viene arrastrando un comportamiento negativo desde el verano 2010, descenso que se intensifica en 2011 aunque aminorado en los últimos meses del año. El descenso del mercado español es atribuible tanto al turismo peninsular (-8,1%), que mantiene caídas desde el mes de abril de 2010, como al turismo local (-13,5%) o al procedente de otras islas (-4,6%).

El mercado español supone el 24,2% del turismo de la Isla, está conformado principalmente por el mercado peninsular, que supone el 64,5% del total del turismo nacional. De resto, un 23,3% es turismo local, y un 12,1% procedente de otras islas.

El mercado canario tiene un importante peso en el turismo de Tenerife, ya que representa mas del 8,6% del total de sus mercados, casi que lo que supone, el mercado nórdico en la Isla.

En 2012 disminuye la presencia de turistas españoles en los hoteles (-7,5%), todas las categorías hoteleras reducen su clientela nacional a excepción de los de 5\* en los que se registra una evolución positiva (+20,2%).

Se incrementa el turismo español tanto en la zona de Santa Cruz (+3,8%), como en la zona de La Laguna-Bajamar-La Punta (+4,4%). Por el contrario se reduce la presencia de turistas nacionales en la zona Sur (-10,1%) y en la zona Norte (-11,1%).

Según datos de AENA, el número de pasajeros procedentes de aeropuertos peninsulares llegados a Tenerife en 2012 ascendió a 1.377.472 pasajeros, un 10,1% menos que en el año anterior. Tenerife recibe al 43,9% del total de pasajeros de Península que llegan a Canarias vía aérea.

En el año 2012 Canarias perdió un 12,5% de los pasajeros llegados desde la Península. Gran Canaria recortó un 10,1% su cifra de pasajeros de Península; Lanzarote un 19,3%; Fuerteventura un 24% y; por último, La Palma un 20,2%.

## TURISMO ESPAÑOL ALOJADO POR ZONAS TURÍSTICAS Y TIPOLOGÍA DE ESTABLECIMIENTO

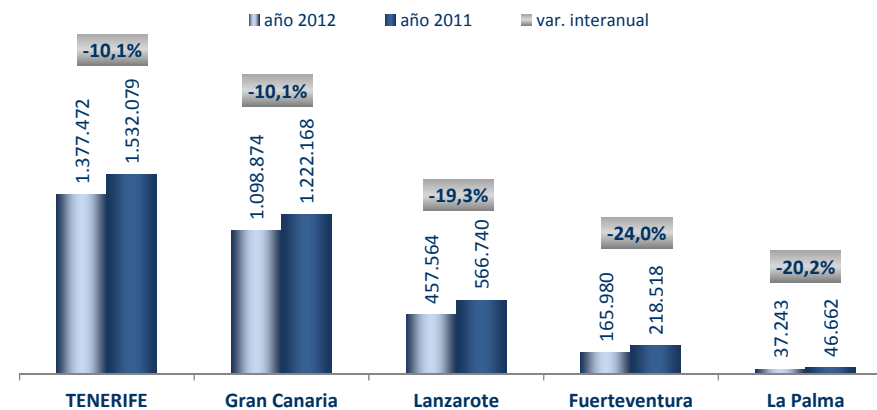
ZONAS	año 2011	%/s total	año 2012	%/s total	var. interanual
<b>TOTAL ZONAS</b>					
Total Alojados	1.302.302	100,0%	1.185.008	100,0%	-9,0%
Alojados Establecimientos Hoteleros	979.552	75,2%	905.764	76,4%	-7,5%
Alojados Establecimientos Extrahoteleros	322.750	24,8%	279.244	23,6%	-13,5%
<b>ZONA 1</b>					
Total Alojados	121.099	100,0%	125.683	100,0%	3,8%
Alojados Establecimientos Hoteleros	121.099	100,0%	125.683	100,0%	3,8%
Alojados Establecimientos Extrahoteleros	-	-	-	-	-
<b>ZONA 2</b>					
Total Alojados	14.565	100,0%	15.210	100,0%	4,4%
Alojados Establecimientos Hoteleros	12.847	88,2%	14.007	92,1%	9,0%
Alojados Establecimientos Extrahoteleros	1.718	11,8%	1.203	7,9%	-30,0%
<b>ZONA 3</b>					
Total Alojados	443.789	100,0%	394.565	100,0%	-11,1%
Alojados Establecimientos Hoteleros	337.220	76,0%	299.114	75,8%	-11,3%
Alojados Establecimientos Extrahoteleros	106.569	24,0%	95.451	24,2%	-10,4%
<b>ZONA 4</b>					
Total Alojados	722.849	100,0%	649.550	100,0%	-10,1%
Alojados Establecimientos Hoteleros	508.386	70,3%	466.960	71,9%	-8,1%
Alojados Establecimientos Extrahoteleros	214.463	29,7%	182.590	28,1%	-14,9%

ZONA 1: S/C de Tenerife. ZONA 2: La Laguna, Bajamar, Punta del Hidalgo, Tacoronte

ZONA 3: Puerto de La Cruz y Resto del Norte. ZONA 4: Sur

FUENTE: STDE Cabildo Insular de Tenerife. ELABORACIÓN: Turismo de Tenerife

## PASAJEROS PROCEDENTES DE AEROPUERTOS PENINSULARES LLEGADOS A CANARIAS - ISLAS



FUENTE: AENA. ELABORACIÓN: Turismo de Tenerife



■ **Mercado británico:** con 32% de cuota, es el principal mercado turístico en Tenerife. La cifra de alojados en Tenerife se reduce en 2012 un 5,4%, finalizando el año con un total de 1.568.713 británicos alojados. Durante todo el año se vienen registrando caídas en este mercado, acentuándose esta caída en el segundo semestre del año.

■ Mercado tradicionalmente extrahotelero, en 2012 pasan a alojarse principalmente en hoteles (el 53%), incrementándose la presencia de turistas británicos en esta tipología alojativa un 4,1%. Por el contrario se reduce en los establecimientos extrahoteleros un 14,3%, que absorben tanto la caída del mercado como la reducción de clientela que pasa a alojarse en hoteles.

■ El mercado británico cae un 5,9% en la zona Sur, su principal zona de alojamiento. Por el contrario, aumenta la presencia de turistas británicos en Santa Cruz (+84,8%), en la zona Norte (+2,7%), y en la zona La Laguna-Bajamar-La Punta donde crece un 4,9%.

■ Según datos de AENA, en 2012 llegaron a Canarias un 3,2% menos pasajeros procedentes de aeropuertos británicos. Tenerife el destino líder en Canarias para el emisor británico, recibiendo al 46,9% del total de los pasajeros del Reino Unido que llegan a Canarias, registra en el año un descenso del 2%. También reducen la presencia de pasajeros procedentes de aeropuertos británicos Fuerteventura (-3,4%), Gran Canaria (-3,4%), y Lanzarote (-0,3%). La única isla que registra un resultado positivo para este emisor es La Palma con un 47,8% de incremento.

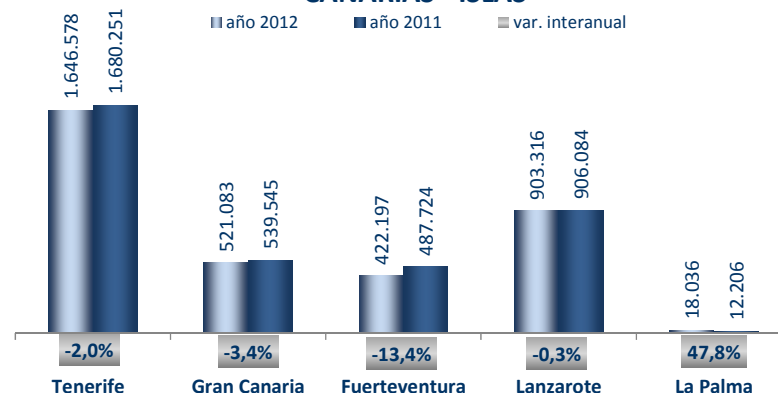
■ Respecto a la situación en el global de destinos españoles, el mercado británico crece en España un 0,3% durante 2012.

## TURISMO BRITÁNICO ALOJADO POR ZONAS TURÍSTICAS Y TIPOLOGÍA DE ESTABLECIMIENTO

ZONAS	año 2011	%/s total	año 2012	%/s total	var. interanual
<b>TOTAL ZONAS</b>					
Total Alojados	1.658.315	100,0%	1.568.713	100,0%	-5,4%
Alojados Establecimientos Hoteleros	798.991	48,2%	831.917	53,0%	4,1%
Alojados Establecimientos Extrahoteleros	859.324	51,8%	736.796	47,0%	-14,3%
<b>ZONA 1</b>					
Total Alojados	3.344	100,0%	6.180	100,0%	84,8%
Alojados Establecimientos Hoteleros	3.344	100,0%	6.180	100,0%	84,8%
Alojados Establecimientos Extrahoteleros	-	-	-	-	-
<b>ZONA 2</b>					
Total Alojados	597	100,0%	626	100,0%	4,9%
Alojados Establecimientos Hoteleros	376	63,0%	572	91,4%	52,1%
Alojados Establecimientos Extrahoteleros	221	37,0%	54	8,6%	-75,6%
<b>ZONA 3</b>					
Total Alojados	59.520	100,0%	61.101	100,0%	2,7%
Alojados Establecimientos Hoteleros	47.319	79,5%	50.730	83,0%	7,2%
Alojados Establecimientos Extrahoteleros	12.201	20,5%	10.371	17,0%	-15,0%
<b>ZONA 4</b>					
Total Alojados	1.594.854	100,0%	1.500.806	100,0%	-5,9%
Alojados Establecimientos Hoteleros	747.952	46,9%	774.435	51,6%	3,5%
Alojados Establecimientos Extrahoteleros	846.902	53,1%	726.371	48,4%	-14,2%

ZONA 1: S/C de Tenerife. ZONA 2: La Laguna, Bajamar, Punta del Hidalgo, Tacoronte  
 ZONA 3: Puerto de La Cruz y Resto del Norte. ZONA 4: Sur  
 FUENTE: STDE Cabildo Insular de Tenerife. ELABORACIÓN: Turismo de Tenerife

## EVOLUCIÓN DE PASAJEROS PROCEDENTES DE AEROPUERTOS BRITÁNICOS LLEGADOS A CANARIAS - ISLAS





■ El **mercado alemán** es el tercer emisor turístico en Tenerife con una cuota del 11,6%. Después de dos años consecutivos de evolución positiva, el turismo alemán vuelve a retroceder registrando en 2012 un descenso del 3,2%, para un total de 570.616 turistas alemanes alojados en la Isla.

■ Mercado preferentemente hotelero casi el 83% se aloja en hoteles. Disminuye la presencia de clientes alemanes en los establecimientos hoteleros (-1,3%), todas las categorías hoteleras registran descensos a excepción de los hoteles de 5\* que incrementan su clientela alemana un 12,2%. También los establecimientos extrahoteleros registran descensos en 2012, un 11,2% menos que en el mismo periodo del año anterior.

■ El 65,4% del turismo alemán se aloja en la zona Sur de la isla reduciendo su presencia en esta zona un 6,6%, también se reduce la presencia de turistas alemanes en la zona La Laguna-Bajamar-La Punta, que con una cuota de 1,3%, pierde un 27,4% de turistas alemanes. Por el contrario, en el norte, con una cuota del 32,2% del total de alemanes, se incrementa un 5%; y Santa Cruz, con una cuota del 1,1%, registra un incremento de un 38,8% .

■ Los datos de AENA indican una reducción de un 2,8% en el número de pasajeros llegados a Canarias procedentes de Alemania. Tenerife y La Palma son las únicas isla del archipiélago que registra un dato positivo con un incremento del 2,5% y 8,1% respectivamente. En el resto de las islas, la evolución en 2012 ha sido negativa, registrándose en Lanzarote un descenso del 4,6%, en Fuerteventura del 6,9% y en Gran Canaria del 4,5%.

■ Históricamente, Gran Canaria ha sido el destino principal, en el archipiélago, de los pasajeros procedentes de Alemania, en 2012, Tenerife pasa a ostentar la primera posición con una cuota del 29,9%, superando por muy poco a Gran Canaria que recibe al 29,5% de los pasajeros procedentes de aeropuertos alemanes, Fuerteventura recibe al 26,3%, Lanzarote al 11,3% y La Palma al restante 3%.

■ Respecto a la situación en el global de destinos españoles, el mercado alemán crece en España un 4% durante 2012.

## TURISMO ALEMÁN ALOJADO POR ZONAS TURÍSTICAS Y TIPOLOGÍA DE ESTABLECIMIENTO

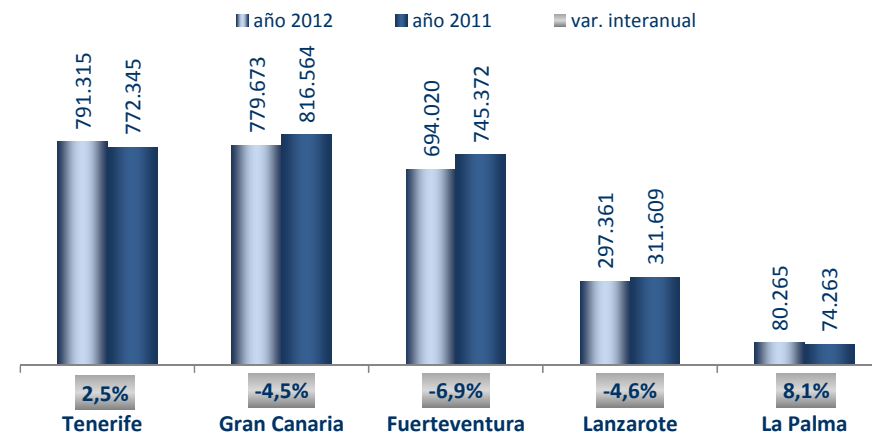
ZONAS	año 2011	%/s total	año 2012	%/s total	var. interanual
<b>TOTAL ZONAS</b>					
<b>Total Alojados</b>	589.284	100,0%	570.616	100,0%	-3,2%
<b>Alojados Establecimientos Hoteleros</b>	478.980	81,3%	472.615	82,8%	-1,3%
<b>Alojados Establecimientos Extrahoteleros</b>	110.304	18,7%	98.001	17,2%	-11,2%
<b>ZONA 1</b>					
<b>Total Alojados</b>	4.747	100,0%	6.303	100,0%	32,8%
<b>Alojados Establecimientos Hoteleros</b>	4.747	100,0%	6.303	100,0%	32,8%
<b>Alojados Establecimientos Extrahoteleros</b>	-	-	-	-	-
<b>ZONA 2</b>					
<b>Total Alojados</b>	9.846	100,0%	7.149	100,0%	-27,4%
<b>Alojados Establecimientos Hoteleros</b>	1.614	16,4%	2.531	35,4%	56,8%
<b>Alojados Establecimientos Extrahoteleros</b>	8.232	83,6%	4.618	64,6%	-43,9%
<b>ZONA 3</b>					
<b>Total Alojados</b>	175.218	100,0%	183.979	100,0%	5,0%
<b>Alojados Establecimientos Hoteleros</b>	140.906	80,4%	151.883	82,6%	7,8%
<b>Alojados Establecimientos Extrahoteleros</b>	34.312	19,6%	32.096	17,4%	-6,5%
<b>ZONA 4</b>					
<b>Total Alojados</b>	399.473	100,0%	373.185	100,0%	-6,6%
<b>Alojados Establecimientos Hoteleros</b>	331.713	83,0%	311.898	83,6%	-6,0%
<b>Alojados Establecimientos Extrahoteleros</b>	67.760	17,0%	61.287	16,4%	-9,6%

ZONA 1: S/C de Tenerife. ZONA 2: La Laguna, Bajamar, Punta del Hidalgo, Tacoronte

ZONA 3: Puerto de La Cruz y Resto del Norte. ZONA 4: Sur

FUENTE: STDE Cabildo Insular de Tenerife. ELABORACIÓN: Turismo de Tenerife

## EVOLUCIÓN DE PASAJEROS PROCEDENTES DE AEROPUERTOS ALEMANES LLEGADOS A CANARIAS - ISLAS



FUENTE: AENA. ELABORACIÓN: Turismo de Tenerife





El **mercado nórdico** se redujo en 2012 un 3,4%, con un total de 461.921 turistas alojados. Por nacionalidades, el turismo sueco se incrementó un 5,7%; y el noruego un 5,5%; por el contrario se reduce la presencia de turismo danés, que pierde un 5,5%; y, finlandés un 19,1%. Sin embargo, el mercado nórdico cierra la temporada de verano con un 28,4% de incremento.

La zona Sur es su principal zona alojativa, registrando incrementos del 24,5% en el año, con incrementos en el turismo sueco un 28,1%, danés un 23,2%, finlandés un 25,5% y noruego un 19,3%.

El turista nórdico es esencialmente extrahotelero, con una cuota en estos establecimientos del 56,8%. En 2012 se incrementa la presencia de nórdicos en hoteles (+10,3%) pero se reduce en los establecimientos extrahoteleros (-11,7%).

La zona de Santa Cruz es la única que incrementa la presencia de turistas nórdicos (+57,8%). El resto de zonas cierran el año con resultados negativos, reduciéndose un 3,8% la presencia de turistas nórdico en la zona Sur, un 2,5% en la zona Norte y un 42,1% en la zona La Laguna-Bajamar-La Punta.

En lo que respecta a los pasajeros procedentes de estos países, AENA registra un incremento de las llegadas a Canarias de un 1,8%, con respecto al 2011. Tenerife y Gran Canarias registran incrementos del 5,5% y 2,7% respectivamente, por el contrario Fuerteventura y Lanzarote registran descensos del 2,6% y 16,8%.

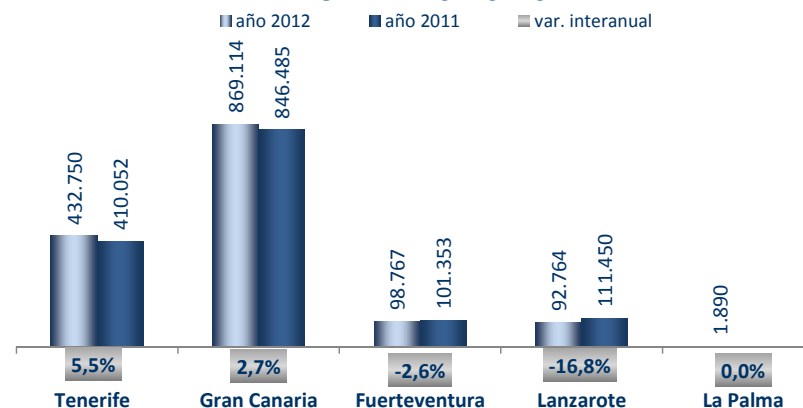
En el contexto nacional, los países nórdicos muestran una subida del 13,8%, que se centraliza en Canarias.

## TURISMO NÓRDICO ALOJADO POR ZONAS TURÍSTICAS Y TIPOLOGÍA DE ESTABLECIMIENTO

ZONAS	año 2011	%/s total	año 2012	%/s total	var. interanual
<b>TOTAL ZONAS</b>					
Total Alojados	478.104	100,0%	461.921	100,0%	-3,4%
Alojados Establecimientos Hoteleros	180.983	37,9%	199.648	43,2%	10,3%
Alojados Establecimientos Extrahoteleros	297.121	62,1%	262.273	56,8%	-11,7%
<b>ZONA 1</b>					
Total Alojados	2.194	100,0%	3.462	100,0%	57,8%
Alojados Establecimientos Hoteleros	2.194	100,0%	3.462	100,0%	57,8%
Alojados Establecimientos Extrahoteleros	-	-	-	-	-
<b>ZONA 2</b>					
Total Alojados	730	100,0%	423	100,0%	-42,1%
Alojados Establecimientos Hoteleros	204	27,9%	363	85,8%	77,9%
Alojados Establecimientos Extrahoteleros	526	72,1%	60	14,2%	-88,6%
<b>ZONA 3</b>					
Total Alojados	56.260	100,0%	54.860	100,0%	-2,5%
Alojados Establecimientos Hoteleros	15.792	28,1%	19.595	35,7%	24,1%
Alojados Establecimientos Extrahoteleros	40.468	71,9%	35.265	64,3%	-12,9%
<b>ZONA 4</b>					
Total Alojados	418.920	100,0%	403.176	100,0%	-3,8%
Alojados Establecimientos Hoteleros	162.793	38,9%	176.228	43,7%	8,3%
Alojados Establecimientos Extrahoteleros	256.127	61,1%	226.948	56,3%	-11,4%

ZONA 1: S/C de Tenerife. ZONA 2: La Laguna, Bajamar, Punta del Hidalgo, Tacoronte  
 ZONA 3: Puerto de La Cruz y Resto del Norte. ZONA 4: Sur  
 FUENTE: STDE Cabildo Insular de Tenerife. ELABORACIÓN: Turismo de Tenerife

## EVOLUCIÓN DE PASAJEROS PROCEDENTES DE AEROPUERTOS NÓRDICOS LLEGADOS A CANARIAS - ISLAS







- El **mercado francés**, inicio en 2010 una etapa de recuperación, en la que la apertura de nuevas rutas aéreas favorecerán el crecimiento, pero en 2012, vuelve a la tendencia negativa que venía manteniendo en la Isla desde hace más de una década.
- El 2012 cierra con un resultado negativo, registrando un descenso del 9,6% respecto a 2011, con un total de 145.973 alojados. El resultado del año es desfavorable en ambas tipologías alojativas y en todas las zonas turísticas a excepción de la zona Santa Cruz que evoluciona favorablemente en el año.
- El comportamiento del tráfico aéreo desde Francia a Canarias ha sido positivo incrementándose el número de pasajeros procedentes de este emisor un 5,5%, favorecido por las llegadas a Fuerteventura (+1,2%) y Lanzarote (+536,5%) que en 2012 registran incrementos de pasajeros procedentes de Francia. Las llegadas de pasajeros procedentes de Francia, se reducen en Tenerife (-8,6%), segundo destino del archipiélago para estos turistas.

## TURISMO FRANCÉS ALOJADO POR ZONAS TURÍSTICAS Y TIPOLOGÍA DE ESTABLECIMIENTO

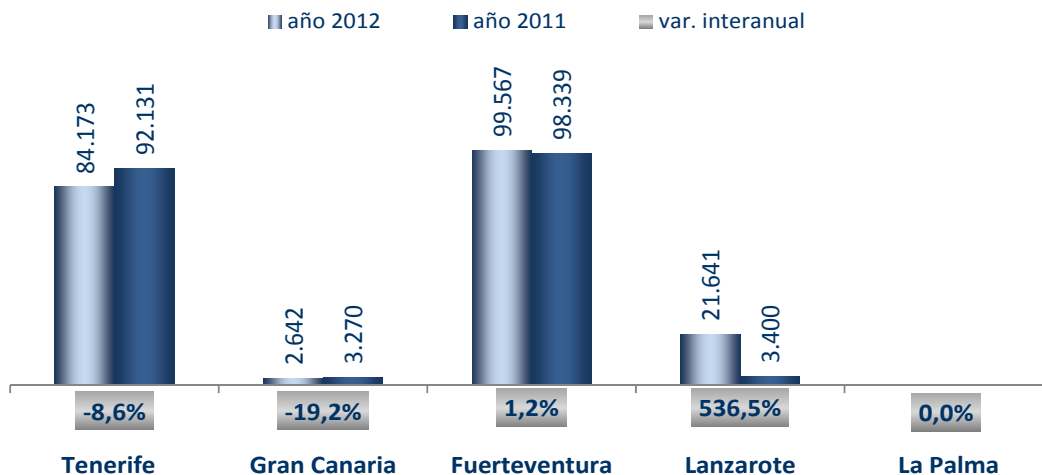
ZONAS	año 2011	%/s total	año 2012	%/s total	var. interanual
<b>TOTAL ZONAS</b>					
Total Alojados	161.409	100,0%	145.973	100,0%	-9,6%
Alojados Establecimientos Hoteleros	105.094	65,1%	101.247	69,4%	-3,7%
Alojados Establecimientos Extrahoteleros	56.315	34,9%	44.726	30,6%	-20,6%
<b>ZONA 1</b>					
Total Alojados	3.540	100,0%	3.659	100,0%	3,4%
Alojados Establecimientos Hoteleros	3.540	100,0%	3.659	100,0%	3,4%
Alojados Establecimientos Extrahoteleros	-	-	-	-	-
<b>ZONA 2</b>					
Total Alojados	1.247	100,0%	1.082	100,0%	-13,2%
Alojados Establecimientos Hoteleros	981	78,7%	935	86,4%	-4,7%
Alojados Establecimientos Extrahoteleros	266	21,3%	147	13,6%	-44,7%
<b>ZONA 3</b>					
Total Alojados	21.701	100,0%	20.542	100,0%	-5,3%
Alojados Establecimientos Hoteleros	17.818	82,1%	17.081	83,2%	-4,1%
Alojados Establecimientos Extrahoteleros	3.883	17,9%	3.461	16,8%	-10,9%
<b>ZONA 4</b>					
Total Alojados	134.921	100,0%	120.690	100,0%	-10,5%
Alojados Establecimientos Hoteleros	82.755	61,3%	79.572	65,9%	-3,8%
Alojados Establecimientos Extrahoteleros	52.166	38,7%	41.118	34,1%	-21,2%

ZONA 1: S/C de Tenerife. ZONA 2: La Laguna, Bajamar, Punta del Hidalgo, Tacoronte

ZONA 3: Puerto de La Cruz y Resto del Norte. ZONA 4: Sur

FUENTE: STDE Cabildo Insular de Tenerife. ELABORACIÓN: Turismo de Tenerife

## EVOLUCIÓN DE PASAJEROS PROCEDENTES DE AEROPUERTOS FRANCESES LLEGADOS A CANARIAS - ISLAS





- El **mercado italiano** en Tenerife cayó en 2012 un 17,7%, para un total de 96.909 turistas alojados.
- Ambas tipologías alojativas registran descensos, un 18,1% en los establecimientos hoteleros y un 16,5% en los extrahoteleros. Todas las categorías hoteleras pierden clientela italiana.
- Resultados negativos generalizados en todas las zonas turísticas, a excepción de Santa Cruz (+10,6%), registrándose un descenso del 19,1% en la zona Sur, un 13,9% en la zona Norte y de un 7,5% en la zona La Laguna-Bajamar-La Punta.
- El tráfico de pasajeros desde Italia a Canarias cae un 20,3%, registrándose descensos de pasajeros en todas las Islas. Tenerife, principal destino de llegadas procedentes de Italia con una cuota de 38,4%, reduce un 18,8% el desembarque de pasajeros italianos. Fuerteventura reduce la llegada de pasajeros un 27,9%, Lanzarote un 10,5% y Gran Canaria un 15,1%.

## TURISMO ITALIANO ALOJADO POR ZONAS TURÍSTICAS Y TIPOLOGÍA DE ESTABLECIMIENTO

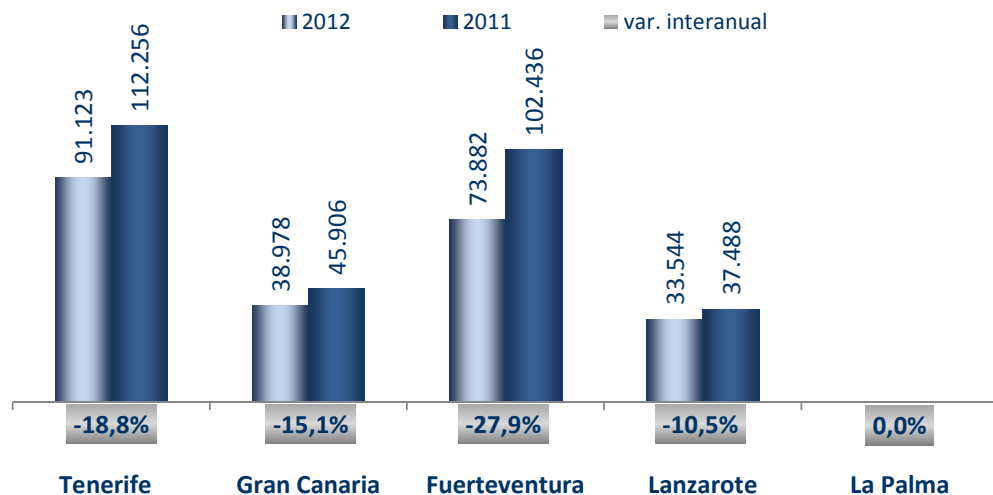
ZONAS	2011	%/s total	2012	%/s total	var. interanual
<b>TOTAL ZONAS</b>					
Total Alojados	117.723	100,0%	96.909	100,0%	-17,7%
Alojados Establecimientos Hoteleros	84.741	72,0%	69.381	71,6%	-18,1%
Alojados Establecimientos Extrahoteleros	32.982	28,0%	27.528	28,4%	-16,5%
<b>ZONA 1</b>					
Total Alojados	3.656	100,0%	4.044	100,0%	10,6%
Alojados Establecimientos Hoteleros	3.656	100,0%	4.044	100,0%	10,6%
Alojados Establecimientos Extrahoteleros	-	-	-	-	-
<b>ZONA 2</b>					
Total Alojados	1.242	100,0%	1.149	100,0%	-7,5%
Alojados Establecimientos Hoteleros	1.085	87,4%	1.098	95,6%	1,2%
Alojados Establecimientos Extrahoteleros	157	12,6%	51	4,4%	-67,5%
<b>ZONA 3</b>					
Total Alojados	7.604	100,0%	6.549	100,0%	-13,9%
Alojados Establecimientos Hoteleros	4.462	58,7%	3.820	58,3%	-14,4%
Alojados Establecimientos Extrahoteleros	3.142	41,3%	2.729	41,7%	-13,1%
<b>ZONA 4</b>					
Total Alojados	105.221	100,0%	85.167	100,0%	-19,1%
Alojados Establecimientos Hoteleros	75.538	71,8%	60.419	70,9%	-20,0%
Alojados Establecimientos Extrahoteleros	29.683	28,2%	24.748	29,1%	-16,6%

ZONA 1: S/C de Tenerife. ZONA 2: La Laguna, Bajamar, Punta del Hidalgo, Tacoronte

ZONA 3: Puerto de La Cruz y Resto del Norte. ZONA 4: Sur

FUENTE: STDE Cabildo Insular de Tenerife. ELABORACIÓN: Turismo de Tenerife

## EVOLUCIÓN DE PASAJEROS PROCEDENTES DE AEROPUERTOS ITALIANOS LLEGADOS A CANARIAS - ISLAS



# Situación mercados: Holanda y Bélgica



■ El **turismo holandés** cierra el año 2012 con una disminución de turistas en Tenerife del 1,8%, para un total de 151.420 turistas alojados. La zona La Laguna-Bajamar-La Punta (-40,2%) y la zona Sur (-1,9%) registran descensos, mientras que la zona Norte (+3,4%) y la Santa Cruz (+20,6%) incrementan el número de turistas holandeses alojados en sus establecimientos durante el año 2012.

■ El tráfico de pasajeros desde Holanda a Canarias se incrementa un 3,2%, registrando resultados positivos en todas las islas: Tenerife crece un 3%, Gran Canaria, su principal destino, un 0,5%, Fuerteventura un 8%, Lanzarote un 6,5% y La Palma un 8,1%.

■ Tenerife alojó en 2012 un total de 138.744 **turistas belga**, un 1,4% menos que en el año anterior. Al igual que para el turismo holandés, la zona La Laguna-Bajamar-La Punta (-3%) y la zona Sur (-1,7%) registran menos turistas belgas que en 2011, por el contrario la zona Norte (+10,3%) y la Santa Cruz (+14,5%) aumentan su clientela belga durante 2012.

■ El número de pasajeros que llegaron a Canarias procedentes de aeropuertos belgas en 2012, permanece estable. Solo se incrementan las llegadas a Tenerife (+3,1%), su principal destino con una cuota del 56,7%. Se reducen las llegadas de pasajeros procedentes de Bélgica a el resto de islas del archipiélago.

## TURISMO HOLANDÉS ALOJADO POR ZONAS TURÍSTICAS Y TIPOLOGÍA DE ESTABLECIMIENTO

ZONAS	2011	%/s total	2012	%/s total	var. interanual
<b>TOTAL ZONAS</b>					
Total Alojados	154.131	100,0%	151.420	100,0%	-1,8%
Alojados Establecimientos Hoteleros	86.450	56,1%	88.840	58,7%	2,8%
Alojados Establecimientos Extrahoteleros	67.681	43,9%	62.580	41,3%	-7,5%
<b>ZONA 1</b>					
Total Alojados	858	100,0%	1.035	100,0%	20,6%
Alojados Establecimientos Hoteleros	858	100,0%	1.035	100,0%	20,6%
Alojados Establecimientos Extrahoteleros	-	-	-	-	-
<b>ZONA 2</b>					
Total Alojados	580	100,0%	347	100,0%	-40,2%
Alojados Establecimientos Hoteleros	375	64,7%	317	91,4%	-15,5%
Alojados Establecimientos Extrahoteleros	205	35,3%	30	8,6%	-85,4%
<b>ZONA 3</b>					
Total Alojados	4.813	100,0%	4.978	100,0%	3,4%
Alojados Establecimientos Hoteleros	3.179	66,1%	3.406	68,4%	7,1%
Alojados Establecimientos Extrahoteleros	1.634	33,9%	1.572	31,6%	-3,8%
<b>ZONA 4</b>					
Total Alojados	147.880	100,0%	145.060	100,0%	-1,9%
Alojados Establecimientos Hoteleros	82.038	55,5%	84.082	58,0%	2,5%
Alojados Establecimientos Extrahoteleros	65.842	44,5%	60.978	42,0%	-7,4%

ZONA 1: S/C de Tenerife. ZONA 2: La Laguna, Bajamar, Punta del Hidalgo, Tacoronte

ZONA 3: Puerto de La Cruz y Resto del Norte. ZONA 4: Sur

FUENTE: STDE Cabildo Insular de Tenerife. ELABORACIÓN: Turismo de Tenerife

## TURISMO BELGA ALOJADO POR ZONAS TURÍSTICAS Y TIPOLOGÍA DE ESTABLECIMIENTO

ZONAS	2011	%/s total	2012	%/s total	var. interanual
<b>TOTAL ZONAS</b>					
Total Alojados	140.759	100,0%	138.744	100,0%	-1,4%
Alojados Establecimientos Hoteleros	116.286	82,6%	114.347	82,4%	-1,7%
Alojados Establecimientos Extrahoteleros	24.473	17,4%	24.397	17,6%	-0,3%
<b>ZONA 1</b>					
Total Alojados	780	100,0%	893	100,0%	14,5%
Alojados Establecimientos Hoteleros	780	100,0%	893	100,0%	14,5%
Alojados Establecimientos Extrahoteleros	-	-	-	-	-
<b>ZONA 2</b>					
Total Alojados	235	100,0%	228	100,0%	-3,0%
Alojados Establecimientos Hoteleros	143	60,9%	193	84,6%	35,0%
Alojados Establecimientos Extrahoteleros	92	39,1%	35	15,4%	-62,0%
<b>ZONA 3</b>					
Total Alojados	2.662	100,0%	2.937	100,0%	10,3%
Alojados Establecimientos Hoteleros	1.920	72,1%	2.150	73,2%	12,0%
Alojados Establecimientos Extrahoteleros	742	27,9%	787	26,8%	6,1%
<b>ZONA 4</b>					
Total Alojados	137.082	100,0%	134.686	100,0%	-1,7%
Alojados Establecimientos Hoteleros	113.443	82,8%	111.111	82,5%	-2,1%
Alojados Establecimientos Extrahoteleros	23.639	17,2%	23.575	17,5%	-0,3%

ZONA 1: S/C de Tenerife. ZONA 2: La Laguna, Bajamar, Punta del Hidalgo, Tacoronte

ZONA 3: Puerto de La Cruz y Resto del Norte. ZONA 4: Sur

FUENTE: STDE Cabildo Insular de Tenerife. ELABORACIÓN: Turismo de Tenerife



- Tenerife contabilizó en 2012 un total de 68.671 **turistas irlandeses**, un 7,3% menos que el registrado en el año anterior. Algo más de la mitad de los turistas irlandeses suelen alojarse en establecimientos hoteleros (el 51,1%), tipología que incrementa en el año su clientela irlandesa un 2,6%, en especial en los hoteles 5\* (+7,1%). Por el contrario, los establecimientos extrahoteleros pierden un 15,8% turistas irlandeses en 2012.
- El Sur, principal zona receptora donde se aloja más del 94% de los irlandeses, registra un descenso del 9,5%. La zona Norte, aunque con una cuota de solo el 4,8% de los turistas irlandeses, incrementa la presencia de estos turistas un 57%, en especial en sus establecimientos hoteleros.
- El tráfico de pasajeros desde Irlanda hacia Canarias cae en 2012 un 6,6% con descensos en todas las islas. Lanzarote, su principal destino, es la que menos cae, un -0,8%. Tenerife reduce el número de pasajeros procedentes de Irlanda un 6,2%, Gran Canaria un 5,5%, y Fuerteventura un 28,5%.

## TURISMO IRLANDÉS ALOJADO POR ZONAS TURÍSTICAS Y TIPOLOGÍA DE ESTABLECIMIENTO

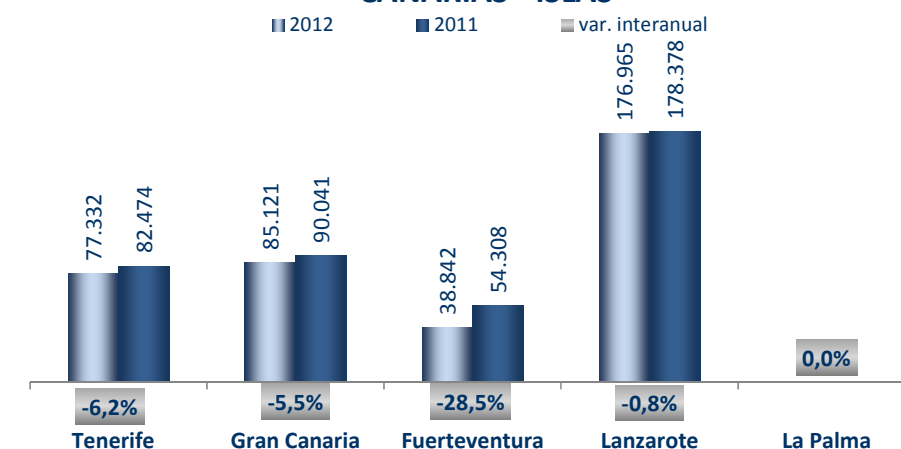
ZONAS	2011	%/s total	2012	%/s total	var. interanual
<b>TOTAL ZONAS</b>					
Total Alojados	74.083	100,0%	68.671	100,0%	-7,3%
Alojados Establecimientos Hoteleros	34.192	46,2%	35.070	51,1%	2,6%
Alojados Establecimientos Extrahoteleros	39.891	53,8%	33.601	48,9%	-15,8%
<b>ZONA 1</b>					
Total Alojados	456	100,0%	626	100,0%	37,3%
Alojados Establecimientos Hoteleros	456	100,0%	626	100,0%	37,3%
Alojados Establecimientos Extrahoteleros	-	-	-	-	-
<b>ZONA 2</b>					
Total Alojados	52	100,0%	83	100,0%	59,6%
Alojados Establecimientos Hoteleros	37	71,2%	65	78,3%	75,7%
Alojados Establecimientos Extrahoteleros	15	28,8%	18	21,7%	20,0%
<b>ZONA 3</b>					
Total Alojados	2.105	100,0%	3.304	100,0%	57,0%
Alojados Establecimientos Hoteleros	1.375	65,3%	2.647	80,1%	92,5%
Alojados Establecimientos Extrahoteleros	730	34,7%	657	19,9%	-10,0%
<b>ZONA 4</b>					
Total Alojados	71.470	100,0%	64.658	100,0%	-9,5%
Alojados Establecimientos Hoteleros	32.324	45,2%	31.732	49,1%	-1,8%
Alojados Establecimientos Extrahoteleros	39.146	54,8%	32.926	50,9%	-15,9%

ZONA 1: S/C de Tenerife. ZONA 2: La Laguna, Bajamar, Punta del Hidalgo, Tacoronte

ZONA 3: Puerto de La Cruz y Resto del Norte. ZONA 4: Sur

FUENTE: STDE Cabildo Insular de Tenerife. ELABORACIÓN: Turismo de Tenerife

## EVOLUCIÓN DE PASAJEROS PROCEDENTES DE AEROPUERTOS IRLANDESES LLEGADOS A CANARIAS - ISLAS



FUENTE: AENA. ELABORACIÓN: Turismo de Tenerife



- El **mercado ruso** alojado en Tenerife creció en 2012 un 25,5%, para un total de 140.254 turistas alojados. Este mercado viene registrando importantes incrementos desde 2006, a excepción del 2009, año de la crisis económica.
- Los turistas rusos suelen alojarse principalmente en establecimientos hoteleros, un 58,8% prefiere esta tipología alojativa, y es en la que se registran los mayores incrementos, un 33,9%; los hoteles de 5\* son los más beneficiados, recibiendo en el año un 47,6% más de clientes rusos.
- La zona Sur recibe al mayor número de los turistas rusos que se alojan en la Isla, casi un 95%. Esta zona recibió en 2012 un 26,3% turistas rusos más que en el año anterior, por su parte, la zona Norte con una cuota del 4,2% incrementó la presencia de turistas rusos en sus establecimientos alojativos un 3,2%.
- En el contexto canario, Tenerife continúa siendo el receptor del 96,3% del tráfico que recibe Canarias desde Rusia.
- En lo referente a **otros países del Este**, estos mercados finalizan el 2012 con un incremento de turistas alojados en Tenerife del 18,1%. Un 67% de los turistas se alojan en establecimientos hoteleros.
- El tráfico de pasajeros desde Polonia a Canarias se incrementa un 3%, aunque en Tenerife permanece prácticamente estable registrando una ligera reducción del 0,1%. Por su parte, el tráfico de pasajeros procedentes de aeropuertos checos a Canarias se reduce un 14,3%, en Tenerife la reducción es de un 2,3%.

## TURISTAS RUSOS ALOJADOS SEGÚN TIPOLOGÍA Y CATEGORÍA DE ESTABLECIMIENTO

CATEGORÍAS	2011	%/s total	2012	%/s total	var. interanual
<b>TOTAL CATEGORÍAS</b>					
<b>Total Alojados</b>	111.782	100,0%	140.254	100,0%	25,5%
<b>CATEGORÍA HOTELERA</b>					
<b>Hotelera</b>	61.540	55,1%	82.430	58,8%	33,9%
<b>5*</b>	18.844	16,9%	27.816	19,8%	47,6%
<b>4*</b>	32.872	29,4%	40.871	29,1%	24,3%
<b>3*</b>	7.090	6,3%	10.010	7,1%	41,2%
<b>2*</b>	826	0,7%	950	0,7%	15,0%
<b>1*</b>	1.908	1,7%	2.783	2,0%	45,9%
<b>CATEGORÍA EXTRAHOTELERA</b>					
<b>Extrahotelera</b>	50.242	44,9%	57.824	41,2%	15,1%

FUENTE: STDE Cabildo Insular de Tenerife. ELABORACIÓN: Turismo de Tenerife

## TURISTAS PROCEDENTES DE PAÍSES DEL ESTE ALOJADOS SEGÚN TIPOLOGÍA Y CATEGORÍA DE ESTABLECIMIENTO

CATEGORÍAS	año 2011	%/s total	año 2012	%/s total	var. interanual
<b>TOTAL CATEGORÍAS</b>					
<b>Total Alojados</b>	93.981	100,0%	110.957	100,0%	18,1%
<b>CATEGORÍA HOTELERA</b>					
<b>Hotelera</b>	60.749	64,6%	74.311	67,0%	22,3%
<b>5*</b>	8.353	8,9%	8.742	7,9%	4,7%
<b>4*</b>	34.636	36,9%	48.955	44,1%	41,3%
<b>3*</b>	13.776	14,7%	13.349	12,0%	-3,1%
<b>2*</b>	3.042	3,2%	2.699	2,4%	-11,3%
<b>1*</b>	942	1,0%	566	0,5%	-39,9%
<b>CATEGORÍA EXTRAHOTELERA</b>					
<b>Extrahotelera</b>	33.232	35,4%	36.646	33,0%	10,3%

FUENTE: STDE Cabildo Insular de Tenerife. ELABORACIÓN: Turismo de Tenerife





■ El 80% de los turistas que visitaron la Isla en 2012 se alojaron en la **zona Sur**. Un total de 3.925.637 turistas, un 5,5% menos que en el año anterior. La pérdida se registró principalmente en los establecimientos extrahoteleros, que con un total de 1.525.242 turistas alojados redujeron su clientela un 12,3%. Por su parte, los hoteles mantienen una estabilidad con respecto al año anterior, registrando una ligera caída de solo el 0,5%, con un total de 2.400.395 alojados.

■ La zona cierra el 2012 con una reducción de pernoctaciones del 5,2%, acumulando un total de 32.003.247 pernoctaciones en el año. Los hoteles con 18.784.976 pernoctaciones, mantienen cifras similares al año anterior, registrando una ligera reducción del 0,5%. Por su parte, los establecimientos extrahoteleros, registran un importante retroceso del 11,1% en el número de pernoctaciones, en total registran en el año 13.218.271 pernoctaciones.

■ Los turistas que se alojaron en el Sur de la Isla en 2012, permanecieron una media de 8,15 días, incrementándose 0,03 puntos respecto al año anterior. La estancia hotelera permanece estable situándose en 7,83 noches de media, mientras que la extrahotelera se sitúa en 8,67 días de media, incrementándose 0,14 puntos.

■ La ocupación de los establecimientos alojativos de la zona se situó en un 65,2% (-0,3%), muy similar a la registrada en 2011. La ocupación en hoteles alcanzó un índice del 76,6%, con una reducción del 1,9%. Por su parte, la ocupación en establecimientos extrahoteleros registra un descenso del 0,7%, para situarse en un índice del 53,9% en el año.

■ En general, caen en la zona los principales mercados emisores: comenzando por el nacional que cae un 10,1%, y turismo extranjero un 4,5%. Se reduce en la zona el turismo británico (-5,9%), alemán (-6,6%), nórdico (-3,8%), belga (-11,7%), francés (-10,5%), italiano (-19,1%), holandés (-1,9%) e irlandés (+9,5%). Por el contrario se incrementa la presencia de rusos (+26,3%), países del Este (+18,8%) y suizos (+5%).

## RESUMEN DE INDICADORES ZONA SUR

INDICADOR	ZONA SUR	año 2011	año 2012	Variación%	Diferencia
<b>ALOJADOS</b>	alojados	4.153.430	3.925.637	-5,5%	-227.793
	alojados hoteleros	2.413.461	2.400.395	-0,5%	-13.066
	alojados extrahoteleros	1.739.969	1.525.242	-12,3%	-214.727
<b>OCUPACIÓN</b>	ocupación	65,4	65,2	-0,3%	-0,2
	ocupación hotelera	78,1	76,6	-1,9%	-1,5
	ocupación extrahotelera	54,2	53,9	-0,7%	-0,4
<b>PERNOCTACIONES</b>	pernoctaciones	33.747.453	32.003.247	-5,2%	-1.744.206
	pernoctaciones hoteleras	18.886.140	18.784.976	-0,5%	-101.164
	pernoctaciones extrahoteleras	14.861.313	13.218.271	-11,1%	-1.643.042
<b>ESTANCIAS MEDIAS</b>	estancia media	8,13	8,15	-	0,03
	estancia media hotelera	7,83	7,83	-	0,00
	estancia media extrahotelera	8,54	8,67	-	0,13

FUENTE: STDE Cabildo Insular de Tenerife. ELABORACIÓN: Turismo de Tenerife

## TURISTAS ALOJADOS EN LA ZONA SUR



FUENTE: STDE del Cabildo Insular de Tenerife. ELABORACIÓN: Turismo de Tenerife





## TURISTAS ALOJADOS POR NACIONALIDADES SEGÚN ZONAS TURÍSTICAS

año 2012

NACIONALIDAD	Sur						Tenerife					
	Hotelero	var. Inter. Hotelero	Extrahotel.	var. Inter. Extrahotel.	Total	var. Inter. Total	Hotelero	var. Inter. Hotelero	Extrahotel.	var. Inter. Extrahotel.	Total	var. Inter. Total
<b>Reino Unido</b>	774.435	3,5%	726.371	-14,2%	1.500.806	-5,9%	831.917	4,1%	736.796	-14,3%	1.568.713	-5,4%
<b>España</b>	466.960	-8,1%	182.590	-14,9%	649.550	-10,1%	905.764	-7,5%	279.244	-13,5%	1.185.008	-9,0%
<b>Alemania</b>	311.898	-6,0%	61.287	-9,6%	373.185	-6,6%	472.615	-1,3%	98.001	-11,2%	570.616	-3,2%
<b>Países Nórdicos</b>	176.228	8,3%	226.948	-11,4%	403.176	-3,8%	199.648	10,3%	262.273	-11,7%	461.921	-3,4%
<i>Suecia</i>	66.599	10,0%	80.611	0,4%	147.210	4,5%	74.406	12,7%	90.223	0,6%	164.629	5,7%
<i>Finlandia</i>	35.788	-0,4%	44.885	-32,0%	80.673	-20,8%	43.603	2,7%	62.464	-29,6%	106.067	-19,1%
<i>Noruega</i>	36.976	14,8%	55.710	-1,6%	92.686	4,3%	41.504	19,5%	59.206	-2,5%	100.710	5,5%
<i>Dinamarca</i>	36.865	8,2%	45.742	-14,0%	82.607	-5,4%	40.135	6,2%	50.380	-13,1%	90.515	-5,5%
<b>Holanda</b>	84.082	2,5%	60.978	-7,4%	145.060	-1,9%	88.840	2,8%	62.580	-7,5%	151.420	-1,8%
<b>Francia</b>	79.572	-3,8%	41.118	-21,2%	120.690	-10,5%	101.247	-3,7%	44.726	-20,6%	145.973	-9,6%
<b>Rusia</b>	77.605	35,3%	55.202	15,5%	132.807	26,3%	82.430	33,9%	57.824	15,1%	140.254	25,5%
<b>Bélgica</b>	111.111	-2,1%	23.575	-0,3%	134.686	-1,7%	114.347	-1,7%	24.397	-0,3%	138.744	-1,4%
<b>Países del Este</b>	68.212	23,6%	35.243	10,6%	103.455	18,8%	74.311	22,3%	36.646	10,3%	110.957	18,1%
<b>Italia</b>	60.419	-20,0%	24.748	-16,6%	85.167	-19,1%	69.381	-18,1%	27.528	-16,5%	96.909	-17,7%
<b>Irlanda</b>	31.732	-1,8%	32.926	-15,9%	64.658	-9,5%	35.070	2,6%	33.601	-15,8%	68.671	-7,3%
<b>Suiza</b>	28.605	6,1%	9.017	1,6%	37.622	5,0%	33.867	8,1%	10.092	0,5%	43.959	6,2%
<b>Austria</b>	21.165	-1,4%	6.179	-8,9%	27.344	-3,2%	26.306	0,4%	7.368	-9,1%	33.674	-1,9%
<b>Resto de Europa</b>	64.163	-4,9%	23.988	-8,6%	88.151	-5,9%	74.779	-5,7%	27.027	-9,7%	101.806	-6,8%
<b>Usa</b>	6.614	11,7%	3.673	-8,7%	10.287	3,4%	9.217	9,6%	4.230	-10,9%	13.447	2,2%
<b>Resto de América</b>	5.095	-15,4%	3.195	-9,2%	8.290	-13,1%	11.486	-9,2%	5.121	-15,0%	16.607	-11,1%
<b>Resto del Mundo</b>	32.499	-10,1%	8.204	-45,8%	40.703	-20,7%	42.253	-5,0%	9.885	-42,2%	52.138	-15,3%
<b>Turismo extranjero</b>	1.933.435	1,5%	1.342.652	-12,0%	3.276.087	-4,5%	2.267.714	2,6%	1.448.095	-12,1%	3.715.809	-3,7%
<b>Total</b>	<b>2.400.395</b>	<b>-0,5%</b>	<b>1.525.242</b>	<b>-12,3%</b>	<b>3.925.637</b>	<b>-5,5%</b>	<b>3.173.478</b>	<b>-0,5%</b>	<b>1.727.339</b>	<b>-12,3%</b>	<b>4.900.817</b>	<b>-5,0%</b>

FUENTE: STDE Cabildo Insular de Tenerife. ELABORACIÓN: Turismo de Tenerife



■ La **zona Norte** cierra el año 2012 con un comportamiento negativo, reduciéndose en número de turistas alojados un 5,1% y un balance de 778.170 turistas.

■ Sus hoteles, con un total de 582.699 alojados, pierden un 3,2% de sus clientes. También los establecimientos extrahoteleros pierden clientela durante el año (-10,3%), alojando a 195.471 turistas.

■ Las pernoctaciones en la zona, 5.763.810 en total, registran un descenso del 3,6% respecto a 2011. Los hoteles registran 4.218.530 pernoctaciones, un 1,5% menos que el año anterior. También los establecimientos extrahoteleros sufren una importante reducción de un 9% de pernoctaciones, contabilizando en total 1.545.280 pernoctaciones en el año.

■ En 2012 se incrementa en 0,11 puntos la estancia media de los turistas en la zona, para alcanzar los 7,41 días de media. Aumenta la estancia en hoteles 0,12 puntos, alcanzando una media de 7,24 días. En los establecimientos extrahoteleros también se alarga la estancia de los turistas (+0,11 puntos) situándose en una media de 7,91 días de estancia.

■ Los establecimientos turísticos de la zona registraron una ocupación del 56,2%, un 0,9% inferior a la registrada en 2011. Se reduce tanto la ocupación hotelera (-1,7%) que se sitúa en un índice del 61,3%, como la extrahotelera (-0,8%), situándose en un índice del 45,9%.

■ En lo que respecta a sus mercados, el español, principal emisor en la zona, cae en 2012 un 11,1%, descenso más acentuado que el que el registrado en el global de la Isla.

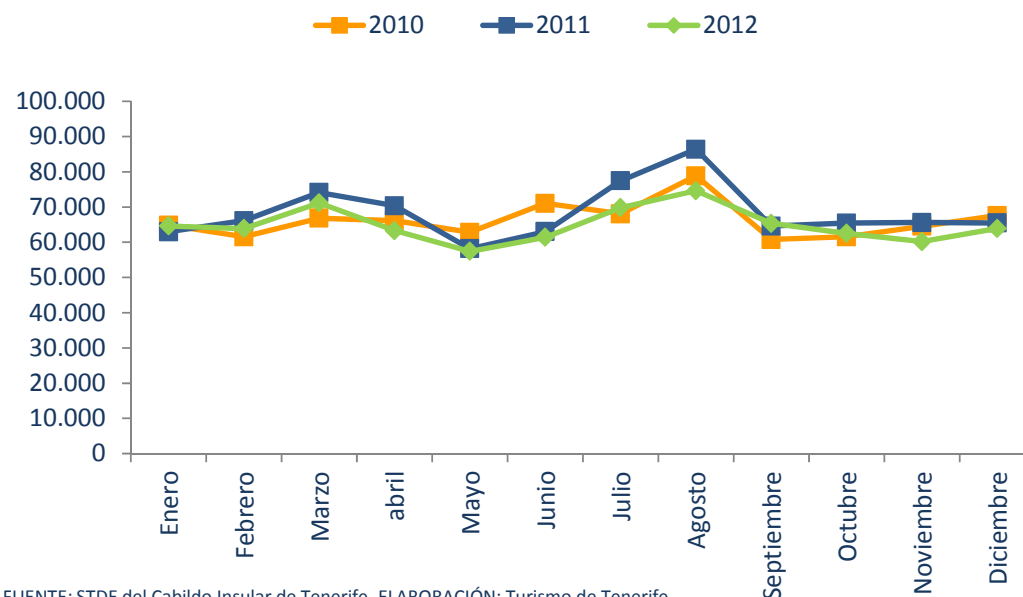
■ La zona Norte incrementa su turismo extranjero un 2%, con incrementos en el mercado alemán (+5%), británico (+2,7%), holandés (+3,4%), ruso (+3,2%), belga (+10,3%), residentes en otros países del este (+1,7%), irlandeses (+57%), suizos (+10,2%) y austríacos (+5,3%), el resto de mercados experimentan un retroceso.

## RESUMEN DE INDICADORES ZONA NORTE

INDICADOR	ZONA NORTE	año 2011	año 2012	Variación%	Diferencia
ALOJADOS	alojados	819.800	778.170	-5,1%	-41.630
	alojados hoteleros	601.893	582.699	-3,2%	-19.194
	alojados extrahoteleros	217.907	195.471	-10,3%	-22.436
OCUPACIÓN	ocupación	56,8	56,2	-0,9%	-0,5
	ocupación hotelera	62,4	61,3	-1,7%	-1,1
	ocupación extrahotelera	46,3	45,9	-0,8%	-0,4
PERNOCTACIONES	pernoctaciones	5.980.579	5.763.810	-3,6%	-216.769
	pernoctaciones hoteleras	4.282.741	4.218.530	-1,5%	-64.211
	pernoctaciones extrahoteleras	1.697.838	1.545.280	-9,0%	-152.558
ESTANCIAS MEDIAS	estancia media	7,30	7,41	-	0,11
	estancia media hotelera	7,12	7,24	-	0,12
	estancia media extrahotelera	7,79	7,91	-	0,11

FUENTE: STDE Cabildo Insular de Tenerife. ELABORACIÓN: Turismo de Tenerife

## TURISTAS ALOJADOS EN LA ZONA NORTE



FUENTE: STDE del Cabildo Insular de Tenerife. ELABORACIÓN: Turismo de Tenerife



**TURISTAS ALOJADOS POR NACIONALIDADES SEGÚN ZONAS TURÍSTICAS**  
año 2012

NACIONALIDAD	Norte						Tenerife					
	Hotelero	var. Inter. Hotelero	Extrahotel.	var. Inter. Extrahotel.	Total	var. Inter. Total	Hotelero	var. Inter. Hotelero	Extrahotel.	var. Inter. Extrahotel.	Total	var. Inter. Total
Reino Unido	50.730	7,2%	10.371	-15,0%	61.101	2,7%	831.917	4,1%	736.796	-14,3%	1.568.713	-5,4%
España	299.114	-11,3%	95.451	-10,4%	394.565	-11,1%	905.764	-7,5%	279.244	-13,5%	1.185.008	-9,0%
Alemania	151.883	7,8%	32.096	-6,5%	183.979	5,0%	472.615	-1,3%	98.001	-11,2%	570.616	-3,2%
Países Nórdicos	19.595	24,1%	35.265	-12,9%	54.860	-2,5%	199.648	10,3%	262.273	-11,7%	461.921	-3,4%
Suecia	6.585	35,2%	9.597	4,2%	16.182	14,9%	74.406	12,7%	90.223	0,6%	164.629	5,7%
Finlandia	6.796	15,9%	17.564	-22,5%	24.360	-14,6%	43.603	2,7%	62.464	-29,6%	106.067	-19,1%
Noruega	3.690	87,8%	3.482	-13,4%	7.172	19,8%	41.504	19,5%	59.206	-2,5%	100.710	5,5%
Dinamarca	2.524	-18,3%	4.622	1,0%	7.146	-6,8%	40.135	6,2%	50.380	-13,1%	90.515	-5,5%
Holanda	3.406	7,1%	1.572	-3,8%	4.978	3,4%	88.840	2,8%	62.580	-7,5%	151.420	-1,8%
Francia	17.081	-4,1%	3.461	-10,9%	20.542	-5,3%	101.247	-3,7%	44.726	-20,6%	145.973	-9,6%
Rusia	3.328	-1,1%	2.587	9,3%	5.915	3,2%	82.430	33,9%	57.824	15,1%	140.254	25,5%
Bélgica	2.150	12,0%	787	6,1%	2.937	10,3%	114.347	-1,7%	24.397	-0,3%	138.744	-1,4%
Países del Este	3.960	2,0%	1.370	1,0%	5.330	1,7%	74.311	22,3%	36.646	10,3%	110.957	18,1%
Italia	3.820	-14,4%	2.729	-13,1%	6.549	-13,9%	69.381	-18,1%	27.528	-16,5%	96.909	-17,7%
Irlanda	2.647	92,5%	657	-10,0%	3.304	57,0%	35.070	2,6%	33.601	-15,8%	68.671	-7,3%
Suiza	3.760	8,8%	929	16,6%	4.689	10,2%	33.867	8,1%	10.092	0,5%	43.959	6,2%
Austria	4.546	8,1%	1.074	-5,1%	5.620	5,3%	26.306	0,4%	7.368	-9,1%	33.674	-1,9%
Resto de Europa	8.176	-13,6%	3.014	-13,9%	11.190	-13,7%	74.779	-5,7%	27.027	-9,7%	101.806	-6,8%
Usa	1.138	-17,5%	547	-21,2%	1.685	-18,8%	9.217	9,6%	4.230	-10,9%	13.447	2,2%
Resto de América	1.836	-23,0%	1.918	-22,9%	3.754	-22,9%	11.486	-9,2%	5.121	-15,0%	16.607	-11,1%
Resto del Mundo	5.529	47,0%	1.643	-13,2%	7.172	26,9%	42.253	-5,0%	9.885	-42,2%	52.138	-15,3%
Turismo extranjero	283.585	7,1%	100.020	-10,2%	383.605	2,0%	2.267.714	2,6%	1.448.095	-12,1%	3.715.809	-3,7%
<b>Total</b>	<b>582.699</b>	<b>-3,2%</b>	<b>195.471</b>	<b>-10,3%</b>	<b>778.170</b>	<b>-5,1%</b>	<b>3.173.478</b>	<b>-0,5%</b>	<b>1.727.339</b>	<b>-12,3%</b>	<b>4.900.817</b>	<b>-5,0%</b>

FUENTE: STDE Cabildo Insular de Tenerife. ELABORACIÓN: Turismo de Tenerife



■ En 2012 llegaron a Canarias un total de 10.101.114 pasajeros procedentes de aeropuertos extranjeros, un 2,1% menos que en el año anterior. Mientras tanto, el tráfico desde la Península, con un total de 3.137.133 pasajeros, cae en Canarias un 12,5%. El número total de pasajeros desde aeropuertos peninsulares y extranjeros (13.238.247 pasajeros) cayó en el Archipiélago un 4,8%.

■ Tenerife, con una cuota del 37,6%, sobre el total de Canarias, es la isla que recibe el mayor número de pasajeros procedentes de aeropuertos extranjeros. En total llegaron a la Isla en 2012 casi 5,2 millones de pasajeros internacionales y procedentes de la Península. La evolución de Tenerife fue negativa, manteniéndose estable la llegada de pasajeros internacionales (+0,3%), mientras que las llegadas desde la Península se reducen un 10,1% respecto a 2011.

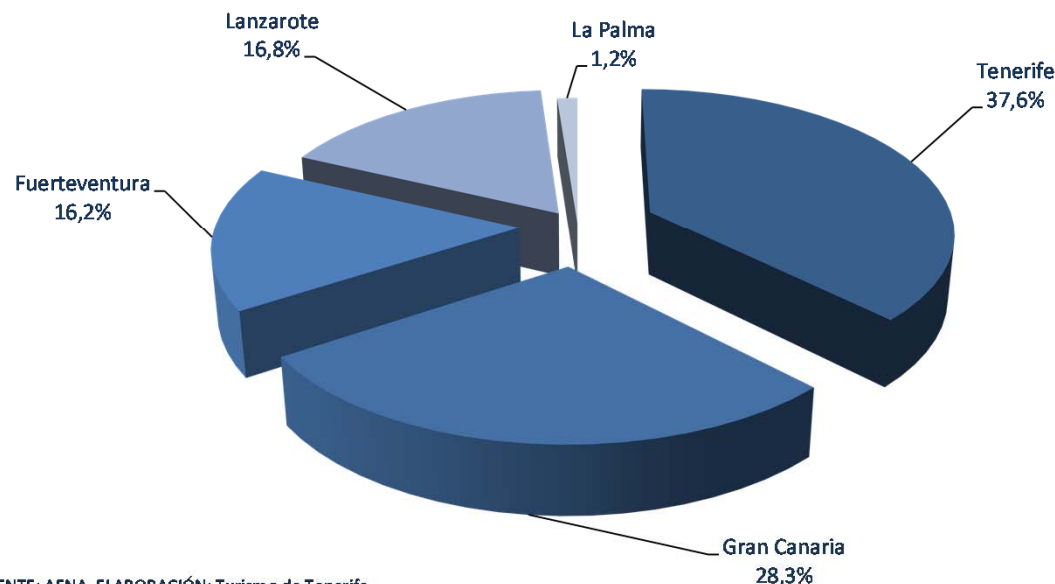
■ Gran Canaria es el segundo destino en cuota de llegadas con un 28,3% y una cifra en 2012 de casi 4 millones de pasajeros internacionales y de Península. La evolución de la Isla fue negativa en el año con un descenso 2% en las llegadas internacionales, y de un 10,1%, las llegadas desde la Península.

■ Lanzarote, con una cuota de llegadas internacionales y peninsulares del 16,8% sobre el total de Canarias, registra en el año una reducción de llegadas de pasajeros extranjeros del 1,1%, y del 19,3% en las llegadas de pasajeros desde la Península.

■ Por último, Fuerteventura, con una cuota del 16,2%, registra en 2012 una caída del 9,2% en las llegadas de pasajeros extranjeros, y un importante retroceso del 24% en el tráfico de pasajeros procedente de la Península.

## DISTRIBUCIÓN DE PASAJEROS PROCEDENTES DE AEROPUERTOS EXTRANJEROS POR ISLAS

año 2012



FUENTE: AENA. ELABORACIÓN: Turismo de Tenerife



## EVOLUCIÓN DE PASAJEROS LLEGADOS A CANARIAS DESDE AEROPUERTOS EXTRANJEROS - ISLAS

	Canarias		Tenerife Norte		Tenerife Sur		Tenerife		Gran Canaria		Fuerteventura		Lanzarote		La Palma	
	pasajeros	var. Interanual	pasajeros	var. Interanual	pasajeros	var. Interanual	pasajeros	var. Interanual	pasajeros	var. Interanual	pasajeros	var. Interanual	pasajeros	var. Interanual	pasajeros	var. Interanual
diciembre	939.605	0,4%	4.182	57,9%	356.711	2,5%	360.893	2,9%	299.390	-2,7%	125.836	-3,7%	141.818	4,8%	11.668	1,4%
noviembre	910.989	-2,2%	2.634	54,7%	349.228	0,6%	351.862	0,9%	286.013	-3,5%	123.125	-12,2%	138.236	3,6%	11.753	-9,4%
octubre	919.617	-4,5%	2.011	82,7%	352.394	-1,9%	354.405	-1,6%	250.547	-4,7%	150.234	-12,4%	154.954	-3,4%	9.477	25,2%
septiembre	749.136	0,4%	1.667	-20,4%	271.762	-2,2%	273.429	-2,3%	187.769	6,7%	137.654	-1,6%	142.194	-1,0%	8.090	14,6%
agosto	787.990	-3,6%	2.011	-23,1%	284.652	-2,3%	286.663	-2,5%	196.224	-3,8%	145.461	-13,2%	150.396	4,1%	9.246	23,3%
julio	817.049	-3,0%	2.328	151,4%	288.710	-5,2%	291.038	-4,7%	208.565	-0,7%	148.383	-10,1%	159.450	3,0%	9.613	34,2%
junio	692.780	1,6%	926	-21,3%	260.725	7,7%	261.651	7,6%	167.325	-0,1%	125.516	-5,8%	131.110	-1,3%	7.178	41,1%
mayo	635.723	-0,2%	1.414	38,9%	236.179	2,3%	237.593	2,5%	155.195	-1,3%	112.102	-8,6%	123.669	3,9%	7.164	20,0%
abril	787.687	-15,9%	1.510	-27,8%	302.411	-13,7%	303.921	-13,8%	204.049	-17,2%	134.308	-20,2%	136.523	-14,5%	8.886	-8,1%
marzo	1.015.002	-1,0%	1.801	-43,6%	373.264	2,8%	375.065	2,4%	313.003	1,1%	159.294	-8,0%	154.323	-5,7%	13.317	8,5%
febrero	928.673	-0,4%	2.511	-23,0%	342.758	4,0%	345.269	3,8%	295.809	2,2%	139.376	-10,5%	134.682	-6,3%	13.537	23,6%
enero	916.863	5,6%	2.176	-41,6%	350.451	11,1%	352.627	10,4%	291.253	1,9%	131.851	1,9%	129.177	4,4%	11.955	20,4%
<b>2012</b>	<b>10.101.114</b>	<b>-2,1%</b>	<b>25.171</b>	<b>-1,5%</b>	<b>3.769.245</b>	<b>0,3%</b>	<b>3.794.416</b>	<b>0,3%</b>	<b>2.855.142</b>	<b>-2,0%</b>	<b>1.633.140</b>	<b>-9,2%</b>	<b>1.696.532</b>	<b>-1,1%</b>	<b>121.884</b>	<b>13,2%</b>
<b>2011</b>	<b>10.318.178</b>	<b>29,3%</b>	<b>25.551</b>	<b>-53,3%</b>	<b>3.759.142</b>	<b>29,2%</b>	<b>3.784.693</b>	<b>27,7%</b>	<b>2.913.431</b>	<b>24,0%</b>	<b>1.797.653</b>	<b>50,6%</b>	<b>1.714.766</b>	<b>25,4%</b>	<b>107.635</b>	<b>1,0%</b>
<b>2010</b>	<b>8.590.081</b>	<b>7,6%</b>	<b>42.583</b>	<b>-22,2%</b>	<b>3.076.269</b>	<b>5,7%</b>	<b>3.118.852</b>	<b>5,2%</b>	<b>2.481.672</b>	<b>5,6%</b>	<b>1.424.482</b>	<b>19,3%</b>	<b>1.461.568</b>	<b>6,9%</b>	<b>103.507</b>	<b>-2,9%</b>
<b>2009</b>	<b>7.982.256</b>	<b>-13,4%</b>	<b>54.706</b>	<b>8,9%</b>	<b>2.910.138</b>	<b>-12,1%</b>	<b>2.964.844</b>	<b>-11,8%</b>	<b>2.349.533</b>	<b>-12,5%</b>	<b>1.193.829</b>	<b>-18,1%</b>	<b>1.367.483</b>	<b>-13,8%</b>	<b>106.567</b>	<b>-14,0%</b>
<b>2008</b>	<b>9.216.585</b>	<b>-1,2%</b>	<b>50.248</b>	<b>-43,9%</b>	<b>3.312.560</b>	<b>-0,3%</b>	<b>3.362.808</b>	<b>-1,4%</b>	<b>2.685.267</b>	<b>-1,1%</b>	<b>1.457.315</b>	<b>-1,0%</b>	<b>1.587.237</b>	<b>-1,9%</b>	<b>123.958</b>	<b>12,3%</b>
<b>2007</b>	<b>9.328.546</b>	<b>-2,1%</b>	<b>89.549</b>	-	<b>3.322.590</b>	-	<b>3.412.139</b>	<b>-4,1%</b>	<b>2.715.027</b>	<b>-1,4%</b>	<b>1.472.647</b>	<b>3,5%</b>	<b>1.618.335</b>	<b>-3,8%</b>	<b>110.398</b>	<b>-0,8%</b>
<b>2006</b>	<b>9.530.039</b>	<b>2,7%</b>	-	-	-	-	<b>3.559.669</b>	<b>3,4%</b>	<b>2.753.696</b>	<b>1,7%</b>	<b>1.422.630</b>	<b>8,0%</b>	<b>1.682.716</b>	<b>-0,3%</b>	<b>111.328</b>	<b>-7,3%</b>
<b>2005</b>	<b>9.276.963</b>	<b>-1,6%</b>	-	-	-	-	<b>3.442.787</b>	<b>-0,4%</b>	<b>2.708.140</b>	<b>-2,2%</b>	<b>1.317.765</b>	<b>0,3%</b>	<b>1.688.223</b>	<b>-4,6%</b>	<b>120.048</b>	<b>3,4%</b>
<b>2004</b>	<b>9.427.265</b>	<b>-4,2%</b>	-	-	-	-	<b>3.457.070</b>	<b>-3,5%</b>	<b>2.769.898</b>	<b>-3,3%</b>	<b>1.314.017</b>	<b>-7,1%</b>	<b>1.770.176</b>	<b>-4,5%</b>	<b>116.104</b>	<b>-4,8%</b>
<b>2003</b>	<b>9.836.785</b>	<b>0,6%</b>	-	-	-	-	<b>3.582.195</b>	<b>-2,1%</b>	<b>2.865.475</b>	<b>-0,7%</b>	<b>1.414.108</b>	<b>6,2%</b>	<b>1.853.085</b>	<b>4,0%</b>	<b>121.922</b>	<b>2,5%</b>
<b>2002</b>	<b>9.778.512</b>	<b>-3,5%</b>	-	-	-	-	<b>3.659.397</b>	<b>-4,0%</b>	<b>2.886.800</b>	<b>-5,6%</b>	<b>1.332.012</b>	<b>-0,7%</b>	<b>1.781.374</b>	<b>-0,6%</b>	<b>118.929</b>	<b>-10,9%</b>
<b>2001</b>	<b>10.137.202</b>	<b>1,6%</b>	-	-	-	-	<b>3.811.990</b>	<b>3,7%</b>	<b>3.058.759</b>	<b>-1,6%</b>	<b>1.341.319</b>	<b>2,7%</b>	<b>1.791.722</b>	<b>2,4%</b>	<b>133.412</b>	<b>-1,4%</b>
<b>2000</b>	<b>9.975.977</b>	<b>1,2%</b>	-	-	-	-	<b>3.675.206</b>	<b>2,3%</b>	<b>3.109.066</b>	<b>-0,9%</b>	<b>1.305.874</b>	<b>2,6%</b>	<b>1.750.507</b>	<b>1,8%</b>	<b>135.324</b>	<b>0,0%</b>
<b>1999</b>	<b>9.855.255</b>	<b>5,4%</b>	-	-	-	-	<b>3.591.020</b>	<b>4,4%</b>	<b>3.136.262</b>	<b>5,0%</b>	<b>1.272.648</b>	<b>12,4%</b>	<b>1.719.949</b>	<b>3,5%</b>	<b>135.376</b>	<b>6,5%</b>
<b>1998</b>	<b>9.349.152</b>	<b>10,9%</b>	-	-	-	-	<b>3.440.551</b>	<b>9,0%</b>	<b>2.987.098</b>	<b>9,3%</b>	<b>1.131.983</b>	<b>18,0%</b>	<b>1.662.427</b>	<b>13,4%</b>	<b>127.093</b>	<b>8,6%</b>
<b>1997</b>	<b>8.433.873</b>	<b>5,3%</b>	-	-	-	-	<b>3.157.343</b>	<b>5,5%</b>	<b>2.733.978</b>	<b>5,1%</b>	<b>958.975</b>	<b>5,2%</b>	<b>1.466.570</b>	<b>6,2%</b>	<b>117.007</b>	<b>-2,0%</b>
<b>1996</b>	<b>8.007.118</b>	<b>0,4%</b>	-	-	-	-	<b>2.993.084</b>	<b>-0,6%</b>	<b>2.602.220</b>	<b>0,4%</b>	<b>911.201</b>	<b>-0,1%</b>	<b>1.381.195</b>	<b>2,4%</b>	<b>119.418</b>	<b>12,1%</b>
<b>1995</b>	<b>7.971.928</b>	<b>5,3%</b>	-	-	-	-	<b>3.012.568</b>	<b>3,5%</b>	<b>2.592.007</b>	<b>4,0%</b>	<b>912.087</b>	<b>10,9%</b>	<b>1.348.700</b>	<b>8,1%</b>	<b>106.566</b>	<b>9,9%</b>
<b>1994</b>	<b>7.569.096</b>	<b>15,6%</b>	-	-	-	-	<b>2.909.786</b>	<b>13,9%</b>	<b>2.491.917</b>	<b>14,0%</b>	<b>822.742</b>	<b>21,7%</b>	<b>1.247.699</b>	<b>20,0%</b>	<b>96.952</b>	<b>8,3%</b>
<b>1993</b>	<b>6.545.396</b>	-	-	-	-	-	<b>2.554.227</b>	-	<b>2.186.288</b>	-	<b>675.825</b>	-	<b>1.039.550</b>	-	<b>89.506</b>	-

FUENTE: AENA. ELABORACIÓN: Turismo de Tenerife.





## LLEGADA DE PASAJEROS DESDE AEROPUERTOS NACIONALES Y EXTRANJEROS Canarias e Islas (AÑOS 2011-2012)

AEROPUERTO PROCEDENCIA DEL VUELO	GRAN CANARIA					FUERTEVENTURA					LANZAROTE					AEROPUERTO PROCEDENCIA DEL VUELO
	AÑO 2011	AÑO 2012	var. interanual	cuota / Isla	cuota / Canarias	AÑO 2011	AÑO 2012	var. interanual	cuota / Isla	cuota / Canarias	AÑO 2011	AÑO 2012	var. interanual	cuota / Isla	cuota / Canarias	
aerop. Interinsulares	1.050.381	889.952	-15,3%	18,4%	31,5%	431.647	354.620	-17,8%	16,5%	12,6%	441.844	383.519	-13,2%	15,1%	13,6%	aerop. Interinsulares
aerop. peninsulares	1.222.168	1.098.874	-10,1%	22,7%	35,0%	218.518	165.980	-24,0%	7,7%	5,3%	566.740	457.564	-19,3%	18,0%	14,6%	aerop. peninsulares
<b>Total aerop. españoles</b>	<b>2.272.549</b>	<b>1.988.826</b>	<b>-12,5%</b>	<b>41,1%</b>	<b>33,4%</b>	<b>650.165</b>	<b>520.600</b>	<b>-19,9%</b>	<b>24,2%</b>	<b>8,7%</b>	<b>1.008.584</b>	<b>841.083</b>	<b>-16,6%</b>	<b>33,1%</b>	<b>14,1%</b>	<b>Total aerop. españoles</b>
<b>Aerop. Peninsulares + aerop. Extranjeros</b>	<b>4.135.599</b>	<b>3.954.016</b>	<b>-4,4%</b>	<b>81,6%</b>	<b>29,9%</b>	<b>2.016.171</b>	<b>1.799.120</b>	<b>-10,8%</b>	<b>83,5%</b>	<b>13,6%</b>	<b>2.281.506</b>	<b>2.154.096</b>	<b>-5,6%</b>	<b>84,9%</b>	<b>16,3%</b>	<b>Aerop. Peninsulares + aerop. Extranjeros</b>
Holanda	178.459	179.386	0,5%	3,7%	42,4%	44.525	48.096	8,0%	2,2%	11,4%	59.593	63.477	6,5%	2,5%	15,0%	Holanda
Bélgica	87.726	87.315	-0,5%	1,8%	24,6%	28.135	25.939	-7,8%	1,2%	7,3%	38.316	35.504	-7,3%	1,4%	10,0%	Bélgica
Alemania	816.564	779.673	-4,5%	16,1%	29,5%	745.372	694.020	-6,9%	32,2%	26,3%	311.609	297.361	-4,6%	11,7%	11,3%	Alemania
Francia	3.270	2.642	-19,2%	0,1%	1,3%	98.339	99.567	1,2%	4,6%	47,9%	3.400	21.641	536,5%	0,9%	10,4%	Francia
Reino Unido	539.545	521.083	-3,4%	10,8%	14,8%	487.724	422.197	-13,4%	19,6%	12,0%	906.084	903.316	-0,3%	35,6%	25,7%	Reino Unido
Irlanda	90.041	85.121	-5,5%	1,8%	22,5%	54.308	38.842	-28,5%	1,8%	10,3%	178.378	176.965	-0,8%	7,0%	46,8%	Irlanda
Italia	45.906	38.978	-15,1%	0,8%	16,4%	102.436	73.882	-27,9%	3,4%	31,1%	37.488	33.544	-10,5%	1,3%	14,1%	Italia
Países Nórdicos	846.484	869.114	2,7%	17,9%	58,1%	101.264	98.767	-2,5%	4,6%	6,6%	111.450	92.762	-16,8%	3,7%	6,2%	Países Nórdicos
Suecia	258.393	259.996	0,6%	5,4%	57,7%	43.326	39.117	-9,7%	1,8%	8,7%	31.732	25.821	-18,6%	1,0%	5,7%	Suecia
Noruega	301.903	315.737	4,6%	6,5%	68,8%	9.311	10.139	8,9%	0,5%	2,2%	35.032	29.580	-15,6%	1,2%	6,4%	Noruega
Dinamarca	151.852	158.261	4,2%	3,3%	49,2%	38.127	38.539	1,1%	1,8%	12,0%	26.743	23.554	-11,9%	0,9%	7,3%	Dinamarca
Finlandia	134.336	135.120	0,6%	2,8%	51,3%	10.500	10.972	4,5%	0,5%	4,2%	17.943	13.807	-23,1%	0,5%	5,2%	Finlandia
Suiza	93.274	95.187	2,1%	2,0%	41,7%	38.290	38.555	0,7%	1,8%	16,9%	22.295	21.818	-2,1%	0,9%	9,6%	Suiza
Austria	37.079	36.240	-2,3%	0,7%	32,9%	18.097	15.769	-12,9%	0,7%	14,3%	7.291	11.257	54,4%	0,4%	10,2%	Austria
Federación Rusa	1.682	3.294	95,8%	0,1%	3,6%	0	0	0,0%	0,0%	0,0%	0	13	0,0%	0,0%	0,0%	Federación Rusa
República Checa	14.571	12.432	-14,7%	0,3%	40,1%	6.356	4.855	-23,6%	0,2%	15,7%	4.107	2.838	-30,9%	0,1%	9,2%	República Checa
Polonia	25.399	22.213	-12,5%	0,5%	14,6%	57.169	60.504	5,8%	2,8%	39,9%	16.095	20.427	26,9%	0,8%	13,5%	Polonia
USA	5	0	-100,0%	0,0%	0,0%	0	0	0,0%	0,0%	0,0%	2	0	-100,0%	0,0%	0,0%	USA
Otros países	133.426	122.464	-8,2%	2,5%	51,4%	15.638	12.147	-22,3%	0,6%	5,1%	18.658	15.609	-16,3%	0,6%	6,5%	Otros países
<b>Total aerop. Extranjeros</b>	<b>2.913.431</b>	<b>2.855.142</b>	<b>-2,0%</b>	<b>58,9%</b>	<b>28,3%</b>	<b>1.797.653</b>	<b>1.633.140</b>	<b>-9,2%</b>	<b>75,8%</b>	<b>16,2%</b>	<b>1.714.766</b>	<b>1.696.532</b>	<b>-1,1%</b>	<b>66,9%</b>	<b>16,8%</b>	<b>Total aerop. Extranjeros</b>
<b>TOTAL PASAJEROS</b>	<b>5.185.980</b>	<b>4.843.968</b>	<b>-6,6%</b>	<b>100,0%</b>	<b>30,2%</b>	<b>2.447.818</b>	<b>2.153.740</b>	<b>-12,0%</b>	<b>100,0%</b>	<b>13,4%</b>	<b>2.723.350</b>	<b>2.537.615</b>	<b>-6,8%</b>	<b>100,0%</b>	<b>15,8%</b>	<b>TOTAL PASAJEROS</b>

AEROPUERTO PROCEDENCIA DEL VUELO	TENERIFE					LA PALMA					TOTAL CANARIAS					AEROPUERTO PROCEDENCIA DEL VUELO
	AÑO 2011	AÑO 2012	var. interanual	cuota / Isla	cuota / Canarias	AÑO 2011	AÑO 2012	var. interanual	cuota / Isla	cuota / Canarias	AÑO 2011	AÑO 2012	var. interanual	cuota / Isla	cuota / Canarias	
aerop. Interinsulares	1.016.360	882.257	-13,2%	14,6%	31,3%	367.633	311.799	-15,2%	66,2%	11,0%	3.307.865	2.822.147	-14,7%	17,6%	100,0%	aerop. Interinsulares
aerop. peninsulares	1.532.079	1.377.472	-10,1%	22,8%	43,9%	46.662	37.243	-20,2%	7,9%	1,2%	3.586.167	3.137.133	-12,5%	19,5%	100,0%	aerop. peninsulares
<b>Total aerop. españoles</b>	<b>2.548.440</b>	<b>2.259.729</b>	<b>-11,3%</b>	<b>37,3%</b>	<b>37,9%</b>	<b>414.295</b>	<b>349.042</b>	<b>-15,8%</b>	<b>74,1%</b>	<b>12,9%</b>	<b>6.894.033</b>	<b>5.959.280</b>	<b>-13,6%</b>	<b>37,1%</b>	<b>100,0%</b>	<b>Total aerop. españoles</b>
<b>Aerop. Peninsulares + aerop. Extranjeros</b>	<b>5.316.772</b>	<b>5.171.888</b>	<b>-2,7%</b>	<b>85,4%</b>	<b>39,1%</b>	<b>154.297</b>	<b>159.127</b>	<b>3,1%</b>	<b>33,8%</b>	<b>1,2%</b>	<b>13.904.345</b>	<b>13.238.247</b>	<b>-4,8%</b>	<b>82,4%</b>	<b>100,0%</b>	<b>Aerop. Peninsulares + aerop. Extranjeros</b>
Holanda	112.092	115.468	3,0%	1,9%	27,3%	15.585	16.851	8,1%	3,6%	4,0%	410.254	423.278	3,2%	2,6%	100,0%	Holanda
Bélgica	194.897	201.025	3,1%	3,3%	56,7%	5.581	4.842	-13,2%	1,0%	1,4%	354.655	354.625	0,0%	2,2%	100,0%	Bélgica
Alemania	772.345	791.315	2,5%	13,1%	29,9%	74.263	80.265	8,1%	17,0%	3,0%	2.720.153	2.642.634	-2,8%	16,5%	100,0%	Alemania
Francia	92.131	84.173	-8,6%	1,4%	40,5%	0	0	0,0%	0,0%	0,0%	197.140	208.023	5,5%	1,3%	100,0%	Francia
Reino Unido	1.680.251	1.646.578	-2,0%	27,2%	46,9%	12.206	18.036	47,8%	3,8%	0,5%	3.625.810	3.511.210	-3,2%	21,9%	100,0%	Reino Unido
Irlanda	82.474	77.332	-6,2%	1,3%	20,4%	0	0	0,0%	0,0%	0,0%	405.201	378.260	-6,6%	2,4%	100,0%	Irlanda
Italia	112.256	91.123	-18,8%	1,5%	38,4%	0	0	0,0%	0,0%	0,0%	298.086	237.527	-20,3%	1,5%	100,0%	Italia
Países Nórdicos	410.014	432.663	5,5%	7,1%	28,9%	0	1.890	0,4%	0,1%	1.469.212	1.495.196	1,8%	9,3%	100,0%	Países Nórdicos	
Suecia	109.791	123.945	12,9%	2,0%	27,5%	0	1.890	0,4%	0,4%	443.242	450.769	1,7%	2,8%	100,0%	Suecia	
Noruega	91.158	103.420	13,5%	1,7%	22,5%	0	0	0,0%	0,0%	437.404	458.876	4,9%	2,9%	100,0%	Noruega	
Dinamarca	104.593	101.602	-2,9%	1,7%	31,6%	0	0	0,0%	0,0%	321.315	321.956	0,2%	2,0%	100,0%	Dinamarca	
Finlandia	104.472	103.696	-0,7%	1,7%	39,3%	0	0	0,0%	0,0%	267.251	263.595	-1,4%	1,6%	100,0%	Finlandia	
Suiza	58.202	72.736	25,0%	1,2%	31,9%	0	0	0,0%	0,0%	212.061	228.296	7,7%	1,4%	100,0%	Suiza	
Austria	44.538	46.798	5,1%	0,8%	42,5%	0	0	0,0%	0,0%	107.005	110.064	2,9%	0,7%	100,0%	Austria	
Federación Rusa	67.447	87.163	29,2%	1,4%	96,3%	0	0	0,0%	0,0%	69.129	90.470	30,9%	0,6%	100,0%	Federación Rusa	
República Checa	11.099	10.843	-2,3%	0,2%	35,0%	0	0	0,0%	0,0%	36.133	30.968	-14,3%	0,2%	100,0%	República Checa	
Polonia	48.717	48.673	-0,1%	0,8%	32,1%	0	0	0,0%	0,0%	147.380	151.817	3,0%	0,9%	100,0%	Polonia	
USA	25	331	1224,0%	0,0%	100,0%	0	0	0,0%	0,0%	32	331	934,4%	0,0%	100,0%	USA	
Otros países	98.205	88.195	-10,2%	1,5%	37,0%	0	0	0,0%	0,0%	265.927	238.415	-10,3%	1,5%	100,0%	Otros países	
<b>Total aerop. Extranjeros</b>	<b>3.784.693</b>	<b>3.794.416</b>	<b>0,3%</b>	<b>62,7%</b>	<b>37,6%</b>	<b>107.635</b>	<b>121.884</b>	<b>13,2%</b>	<b>25,9%</b>	<b>1,2%</b>	<b>10.318.178</b>	<b>10.101.114</b>	<b>-2,1%</b>	<b>62,9%</b>	<b>100,0%</b>	<b>Total aerop. Extranjeros</b>
<b>TOTAL PASAJEROS</b>	<b>6.333.133</b>	<b>6.054.145</b>	<b>-4,4%</b>	<b>100,0%</b>	<b>37,7%</b>	<b>521.930</b>	<b>470.926</b>	<b>-9,8%</b>	<b>100,0%</b>	<b>2,9%</b>	<b>17.212.211</b>	<b>16.060.394</b>	<b>-6,7%</b>	<b>100,0%</b>	<b>100,0%</b>	<b>TOTAL PASAJEROS</b>

FUENTE: AENA. ELABORACIÓN: Turismo de Tenerife





- La llegada de Turismo internacional en el mundo creció en 2012 un 4%, superando por primera vez los mil millones de turistas (1.035 millones), según datos publicados por OMT (Barómetro OMT Turismo Mundial).
- Las economías emergentes registraron un mejor comportamiento (+4,1%) que las avanzadas (+3,6%). Asia y el Pacífico (+7%) han sido las que mejores resultados han registrado.
- Europa, la región más visitada del mundo, registró en 2012 un crecimiento del 3%, resultado muy positivo dada la situación económica y los buenos resultados registrados en 2011 (+6%). En total, Europa recibió en 2012 la llegada de 535 millones de turistas internacionales. Por subregiones, los destinos de Europa Central y del Este registraron un incremento del 8%, los de la Europa Occidental un 3% y los de la Europa Meridional mediterránea un 2%.
- Asia y el Pacífico recibieron en 2012 la llegada de 233 millones de turistas, un 7% más de que en el año anterior. El Sureste Asiático, subregión que registra los mejores resultados, incrementa las llegadas un 9%, favorecido por las implantación de nuevas políticas en materia de turismo. El Noreste de Asia registró un incremento del 6%, Asia Meridional un 4% y Oceanía un 4%.
- Las Américas, con un total de 162 millones de llegadas de turistas internacionales, registra un incremento del 4%. Por subregiones, América Central es el que registra mayores incrementos (+6%), seguida de América del Sur (+4%), el Caribe (+4%), y América del Norte (+3%).
- África registró en 2012 un incremento del 6%, recuperándose de la caída registrada en 2011 (-1%), debido a los resultados negativos del Norte de África, registrándose un total de llegadas de 52 millones. El Norte de África cierra el año con un resultado positivo del 9%, y los destinos subsaharianos con un +5%. El Oriente Medio registra un descenso del 5%, aunque mejoran respecto a los resultados de 2011 (-7%).



- En lo que respecta a los destinos españoles, la entrada de turismo internacional en España aumentó en 2012 un 2,7%, con más de 57,7 millones de turistas extranjeros entrados al país.
- El principal receptor en España del turismo internacional es Cataluña, que recibe al 25% de los turistas procedentes del extranjero y en 2012 recibió un total de 14,4 millones de turistas, un 9,9% más que en el año anterior.
- El segundo destino español para los turistas internacionales, con una cuota del 18,1%, es Baleares, que en 2012 registra un resultado positivo con un incremento de turistas del 3,3%, recibiendo un total de 10,4 millones de turistas.
- Canarias es el tercer destino español para los turistas internacionales, recibiendo al 17,6%, en total 10,1 millones de turistas. En 2012 reduce ligeramente la afluencia de turistas internacionales (-0,7%).
- De los destinos canarios, Tenerife es la que más turistas internacionales recibe, casi 3,8 millones, registrando en el año una evolución positiva del 3%. Lanzarote y La Palma también registran un cierre de año positivo, con incrementos del 0,5% y 12,2% respectivamente. Por el contrario, presentan una evolución negativa las islas de Gran Canaria (-1%) y Fuerteventura (-8,8%).

## TURISTAS EXTRANJEROS LLEGADOS A ESPAÑA POR COMUNIDAD AUTONOMA DE DESTINO PRINCIPAL AÑO 2012

	Turistas	cuota	variación interanual
<i>Canarias</i>	10.143.135	17,6%	-0,7%
Fuerteventura	1.639.167	2,8%	-8,8%
Gran Canaria	2.819.605	4,9%	-1,0%
La Palma	119.511	0,2%	12,2%
Lanzarote	1.716.695	3,0%	0,5%
Tenerife	3.768.415	6,5%	3,0%
<i>Cataluña</i>	14.447.814	25,0%	9,9%
<i>Andalucía</i>	7.586.671	13,1%	-2,3%
<i>Madrid (C. de)</i>	4.494.488	7,8%	0,4%
<i>C. Valenciana</i>	5.346.719	9,3%	0,2%
<i>Balears (Illes)</i>	10.442.838	18,1%	3,3%
<i>País Vasco</i>	1.330.037	2,3%	5,7%
<i>Castilla y León</i>	958.066	1,7%	-1,1%
<i>Galicia</i>	900.214	1,6%	5,7%
<i>Murcia (Región de)</i>	583.062	1,0%	-7,7%
<i>Cantabria</i>	302.813	0,5%	-3,7%
<i>Aragón</i>	276.690	0,5%	-7,0%
<i>Asturias (Pr. De)</i>	231.737	0,4%	-4,2%
<i>Extremadura</i>	163.119	0,3%	7,4%
<i>Navarra (C. Foral de)</i>	245.133	0,4%	13,2%
<i>Castilla - La Mancha</i>	173.639	0,3%	14,4%
<b>Total España</b>	<b>57.700.714</b>	<b>100,0%</b>	<b>2,7%</b>

Fuente: Frontur (IET), Frontur Canarias (ISTAC). Elaboración Turismo de Tenerife



# Publicaciones



**INDICADORES TURÍSTICOS DE TENERIFE**

Documento resumen de los principales indicadores turísticos de Tenerife, a nivel insular y zonas turísticas, y por tipología alojativa: Nº turistas alojados, pernoctaciones, estancia media, ocupación, gasto turístico, plazas alojativas autorizadas y plazas alojativas estimadas

Publicación mensual, anual y temporadas

**TURISMO EN CIFRAS**

Documento que recoge los principales indicadores turísticos de Tenerife a nivel global y zonas turísticas de la Isla. Se recoge información detallada del número de alojados, pernoctaciones, ocupación, estancias medias tanto por tipología alojativa como por zonas turísticas, categorías hoteleras y mercados emisores. Recoge asimismo variables como el número de plazas y establecimientos alojativos y de restauración autorizados por Policía Turística a nivel insular y municipal e indicadores de paro, empleo registrado en la rama de hostelería-restauración. Además de indicadores relativos al índice de precios e ingresos hoteleros y estadísticas de la encuesta de ocupación hotelera y extrahotelera a nivel nacional



Publicación mensual, anual y temporadas

**TURISMO EN CIFRAS MUNICIPAL**

Documento completo de los principales indicadores turísticos de Tenerife, a nivel insular y municipios turísticos, según tipología alojativa: Nº turistas alojados, pernoctaciones, estancia media, ocupación, plazas alojativas autorizadas y plazas alojativas estimadas



Publicación mensual, anual y temporadas

**TURISMO EN CIFRAS POR MERCADOS**

Documento que aglutina la información específica de cada mercado, en lo que a las estadísticas de turismo receptivo se refiere (datos alojados en Tenerife, por zonas, por tipología y categoría) así como, los datos de AENA de llegadas de pasajeros de ese mercado a Tenerife y resto de Islas, sus variaciones y distribución.



Publicación mensual, anual y temporadas

**INFORME DE SITUACIÓN TURÍSTICA DE TENERIFE**

Informe que analiza en profundidad la situación turística de la Isla tanto a nivel global como por zonas turísticas, profundizando en las diferentes tipologías alojativas y mercados emisores. Asimismo, recoge información del comportamiento turístico a nivel regional y nacional, así como, el perfil del turista que nos visita (gasto, renta, actividades, fidelidad, satisfacción...)



Publicación anual, temporada

**INFORMES DE MERCADOS (13 mercados)**

Informes que analizan el comportamiento y perfil turístico de los diferentes mercados, tanto a nivel insular como de zonas turísticas de la Isla. Aportan también una visión del comportamiento turísticos de dicho emisor a nivel regional y nacional, a través de la comparativa de distintas fuentes, e incluso, el comportamiento del emisor en su país de origen, teniendo en cuenta sus hábitos turísticos, destinos de sus viajes, todo ello atendiendo a la disponibilidad de fuentes tanto internacionales como nacionales.



Publicación anual





**ESTADÍSTICAS DE LA ENCUESTA TURISMO RECEPTIVO POR MERCADOS**

Encuesta realizada en los aeropuertos a los turistas que visitan la Isla, que permite disponer de una amplia información estadística relativa al perfil de los turistas que nos visitan: renta, gasto y partidas en las que gasta, actividades y visitas realizadas, quejas, fidelidad, satisfacción, fórmula de contratación del viaje, usos de internet, edad, lugar de alojamiento, tipología y categoría alojativa utilizada, motivación de su viaje a Tenerife, ...

**ENCUESTA DE TURISMO RECEPTIVO DEL CABILDO DE TENERIFE TURISMO ALEMÁN INDICE**

**TABLAS**

- GRUPOS DE EDAD
- MEDEA DE EDAD POR MERCADOS
- NIVEL DE RENTA DEL TURISTA
- NIVEL DE RENTA DEL TURISTA POR MERCADOS
- GRUPO VACACIONAL
- GASTO EN ORIGEN Y DESTINO
- GASTO EN DESTINO SEGUN CONCEPTOS
- GASTO SEGUN MERCADOS
- GASTO Y ESTIMACION DE INGRESOS
- GASTO Y ESTIMACION DE INGRESOS
- NIVEL DE FIDELIDAD POR MERCADOS
- ZONA DE ALOJAMIENTO
- TIPO DE ALOJAMIENTO
- ESTANCIA MEDIA POR MERCADOS
- FORMULA DE CONTRATACION DEL VUELO Y EL ALOJAMIENTO
- FORMULA DE CONTRATACION POR MERCADOS
- SERVICIOS CONTRATADOS EN ORIGEN
- TRANSFER USADO PARA SU TRASLADO AL AEROPUERTO
- TURISTAS QUE REALIZAN ESCALA EN SU VIAJE POR MERCADOS
- USO INTERNET

Publicación trimestral, semestral, anual, temporada

**ESTADÍSTICAS DE LA ENCUESTA TURISMO RECEPTIVO GENERAL**

Encuesta realizada en los aeropuertos a los turistas que visitan la Isla, que permite disponer de una amplia información estadística relativa al perfil de los turistas que nos visitan: renta, gasto y partidas en las que gasta, actividades y visitas realizadas, quejas, fidelidad, satisfacción, fórmula de contratación del viaje, usos de internet, edad, lugar de alojamiento, tipología y categoría alojativa utilizada, motivación de su viaje a Tenerife, ...

**ENCUESTA DE TURISMO RECEPTIVO DEL CABILDO DE TENERIFE TURISMO ALEMÁN INDICE**

**TABLAS**

- GRUPOS DE EDAD
- MEDEA DE EDAD POR MERCADOS
- NIVEL DE RENTA DEL TURISTA
- NIVEL DE RENTA DEL TURISTA POR MERCADOS
- GRUPO VACACIONAL
- GASTO EN ORIGEN Y DESTINO
- GASTO EN DESTINO SEGUN CONCEPTOS
- GASTO SEGUN MERCADOS
- GASTO Y ESTIMACION DE INGRESOS
- GASTO Y ESTIMACION DE INGRESOS
- NIVEL DE FIDELIDAD POR MERCADOS
- ZONA DE ALOJAMIENTO
- TIPO DE ALOJAMIENTO
- ESTANCIA MEDIA POR MERCADOS
- FORMULA DE CONTRATACION DEL VUELO Y EL ALOJAMIENTO
- FORMULA DE CONTRATACION POR MERCADOS
- SERVICIOS CONTRATADOS EN ORIGEN
- TRANSFER USADO PARA SU TRASLADO AL AEROPUERTO
- TURISTAS QUE REALIZAN ESCALA EN SU VIAJE POR MERCADOS
- USO INTERNET

Publicación trimestral, semestral, anual, temporada

**INFORME DE GOLF EN TENERIFE**

Informe que analiza el comportamiento de venta de green fees y sus precios en la isla de Tenerife, a partir de las estadísticas ofrecidas por los asociados a la marca Tenerife Golf. Este análisis se realiza atendiendo a la nacionalidad de los jugadores, obteniendo también información de ventas de green fees de cada uno de los campos de golf participantes en dicha estadística. A partir de la Encuesta en los campos de Golf, elaborada por el ISTAC, se incluye el perfil de los jugadores



Publicación trimestral

**ESTADÍSTICAS TRÁFICO PASAJEROS A CANARIAS E ISLAS, POR PAÍSES**

Estadísticas de tráfico de pasajeros llegados a cada una de las Islas según país de procedencia del vuelo.

País	Canarias	Tenerife	Gran Canaria	Lanzarote	Punta Cana	San Sebastián	Barcelona	Madrid	Valencia	Sevilla	Barcelona	Madrid	Valencia	Sevilla	Barcelona	Madrid	Valencia	Sevilla
Francia	1200	800	400	200	100	50	30	20	15	10	5	3	2	1	1	1	1	1
Italia	800	500	300	150	80	40	20	15	10	5	3	2	1	1	1	1	1	1
Países Bajos	600	400	200	100	50	25	15	10	5	3	2	1	1	1	1	1	1	1
Reino Unido	500	300	150	80	40	20	10	5	3	2	1	1	1	1	1	1	1	1
Estados Unidos	400	250	120	60	30	15	8	4	2	1	1	1	1	1	1	1	1	1
Alemania	300	200	100	50	25	12	6	3	2	1	1	1	1	1	1	1	1	1
Polonia	200	150	70	35	18	9	4	2	1	1	1	1	1	1	1	1	1	1
Portugal	150	100	50	25	12	6	3	2	1	1	1	1	1	1	1	1	1	1
Países Escandinavos	100	70	35	18	9	4	2	1	1	1	1	1	1	1	1	1	1	1
Resto de Europa	800	500	250	120	60	30	15	8	4	2	1	1	1	1	1	1	1	1
Resto del Mundo	500	300	150	80	40	20	10	5	3	2	1	1	1	1	1	1	1	1

Publicación mensual, anual y temporadas

**INFORMES DE SITUACIÓN TURISTICA MUNICIPALES**

Documento que analiza el comportamiento de los turistas alojados en cada uno de los municipios turísticos de Tenerife (Adeje, Arona, Puerto Cruz, Santa Cruz), recopilando información del número de alojados, nacionalidades, estancia media, pernoctaciones, niveles de ocupación. También se analiza el perfil de los turistas alojados en cada uno de los municipios (gasto, renta, fidelidad, tipología alojativa, motivación, actividades y visitas realizadas, uso internet, fórmula contratación, quejas...)



Publicación anual

**ESTADÍSTICAS DE LA ENCUESTA TURISMO RECEPTIVO POR MUNICIPIOS**

Encuesta realizada en los aeropuertos a los turistas que visitan la Isla, que permite disponer de una amplia información estadística relativa al perfil de los turistas que nos visitan: renta, gasto y partidas en las que gasta, actividades y visitas realizadas, quejas, fidelidad, satisfacción, fórmula de contratación del viaje, usos de internet, edad, lugar de alojamiento, tipología y categoría alojativa utilizada, motivación de su viaje a Tenerife, ...

**ENCUESTA DE TURISMO RECEPTIVO DEL CABILDO DE TENERIFE TURISMO ALEMÁN INDICE**

**TABLAS**

- GRUPOS DE EDAD
- MEDEA DE EDAD POR MERCADOS
- NIVEL DE RENTA DEL TURISTA
- NIVEL DE RENTA DEL TURISTA POR MERCADOS
- GRUPO VACACIONAL
- GASTO EN ORIGEN Y DESTINO
- GASTO EN DESTINO SEGUN CONCEPTOS
- GASTO SEGUN MERCADOS
- GASTO Y ESTIMACION DE INGRESOS
- GASTO Y ESTIMACION DE INGRESOS
- NIVEL DE FIDELIDAD POR MERCADOS
- ZONA DE ALOJAMIENTO
- TIPO DE ALOJAMIENTO
- ESTANCIA MEDIA POR MERCADOS
- FORMULA DE CONTRATACION DEL VUELO Y EL ALOJAMIENTO
- FORMULA DE CONTRATACION POR MERCADOS
- SERVICIOS CONTRATADOS EN ORIGEN
- TRANSFER USADO PARA SU TRASLADO AL AEROPUERTO
- TURISTAS QUE REALIZAN ESCALA EN SU VIAJE POR MERCADOS
- USO INTERNET

Publicación trimestral, semestral, anual, temporada





Turismo Convention Bureau Film Commission Prensa Trade Corporativa Investigación El Tiempo 21°C

AGENDA EL BLOG DE TURISMO DE TENERIFE MAPAS EL TIEMPO GALERÍA MULTIMEDIA Área privada

# Investigación Turística

Turismo de Tenerife

Situación Turística El Turista de Tenerife Nuestros Mercados Productos turísticos

## TENERIFE EN CIFRAS PARA PROFESIONALES

Ofrecemos a los profesionales del turismo, tanto públicos como privados, una base de información y análisis que permite una mejor planificación, gestión y competitividad de su actividad y facilita la toma de decisiones de los distintos agentes turísticos que operan en el sector. Contribuimos a un mejor conocimiento y comprensión de las principales claves y factores que interactúan en el sistema turístico insular.

**NOVEDADES** [RSS](#)

- Turismo en Cifras (acumulado febrero 2013)** 04/04/2013
- Indicadores Turísticos de Tenerife (febrero y acumulado 2013)** 02/04/2013
- Informe Situación Turística de Tenerife (febrero y acumulado 2013 prov)** 20/03/2013
- Estudio ampliación horaria TFN** 12/03/2013
- Pasajeros llegados a Canarias e Islas (febrero y acumulado 2013)** 08/03/2013
- Indicadores Turísticos de Tenerife (enero 2013)** 04/03/2013
- Turismo en Cifras (enero 2013)** 04/03/2013
- Informe Situación Turística enero 2013 (prov)** 22/02/2013
- Pasajeros llegados a Canarias e Islas (enero 2013)** 14/02/2013
- Turismo en cifras comparativo municipios (año 2012)** 06/02/2013

**INFORMES DESTACADOS** [RSS](#)

Renovación de la Estrategia Turística de Tenerife 2012-2015

Área corporativa

**ENLACES DE INTERÉS**

- ISTAC, Instituto Canario de Estadística
- IET, Instituto de Estudios Turísticos
- INE, Instituto Nacional de Estadística
- AENA

HOY 21° | 15° CONTACTO Investigación Turística

Webtenerife **webtenerife**

webtenerife #blogtdt Un total de 15 muestras gastronómicas revalorizarán los productos de la cocina local... goo.gl/fb/vgmD5 2 days ago · reply · retweet · favorite

<http://www.webtenerife.com/investigacion/>