



# Turismo de Tenerife

## Balance de situación turística año 2013

# Situación general 2013



A pesar de mantener el año una evolución negativa hasta mediados de año, el cambio de situación, con recuperación de turismo a partir del mes de agosto, intensificándose en el último trimestre del año, ha permitido cerrar 2013 cierre con un balance positivo de crecimiento del +1,5% y una cifra de alojados en la Isla que vuelve a rozar los 5 millones de turistas (4.973,047 alojados).

La evolución mantenida en los últimos años, eliminando puntas turísticas excepcionales, como fue la del año 2011 (+6,8%), la de 2006 (+7%) o la de 2001 (+3,2%), y su efecto negativo en el resultado del año siguiente, continúa siendo creciente en Tenerife con crecimientos medios que se sitúan en torno al 1%-2% desde el año 2000, cifras mantenidas de destinos maduros.

La actividad turística de 2013 está marcada por máximo histórico en la demanda extranjera y recuperación del mercado nacional a finales de año.

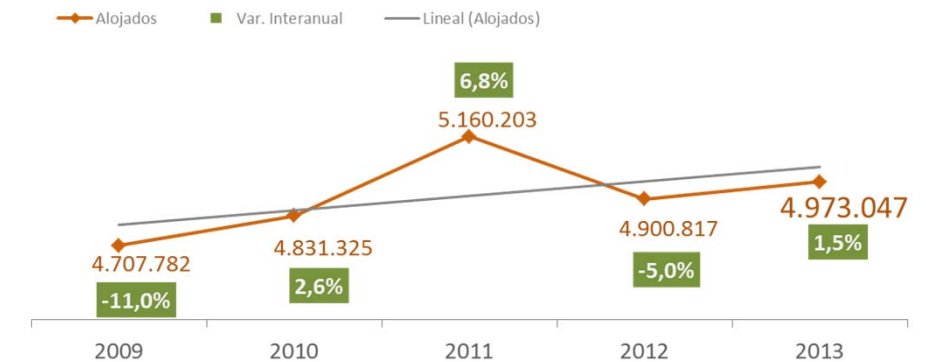


TOTAL TURISTAS  
ALOJADOS 2013  
**4.973.047**  
(+1,5%)



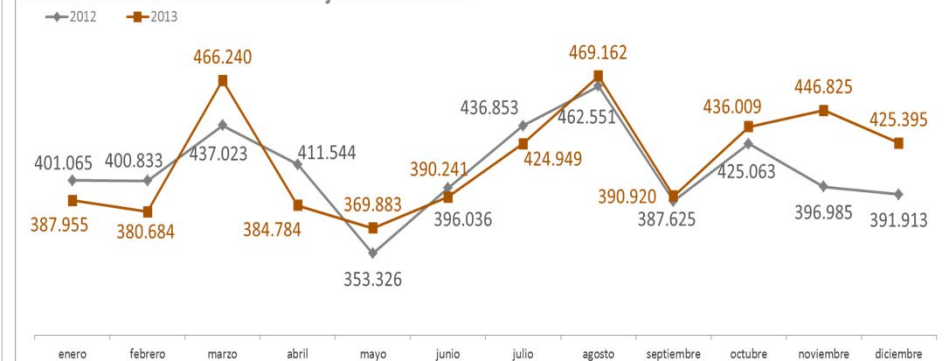
Total pasajeros  
llegados a Tenerife  
2013  
**6.064.977**  
(+0,2%)

## Evolución del Turismo alojado en Tenerife



FUENTE: STDE Cabildo Insular de Tenerife. ELABORACIÓN: Turismo de Tenerife.

## Evolución mensual del Turismo alojado en Tenerife



FUENTE: STDE Cabildo Insular de Tenerife. ELABORACIÓN: Turismo de Tenerife.

# Situación general 2013

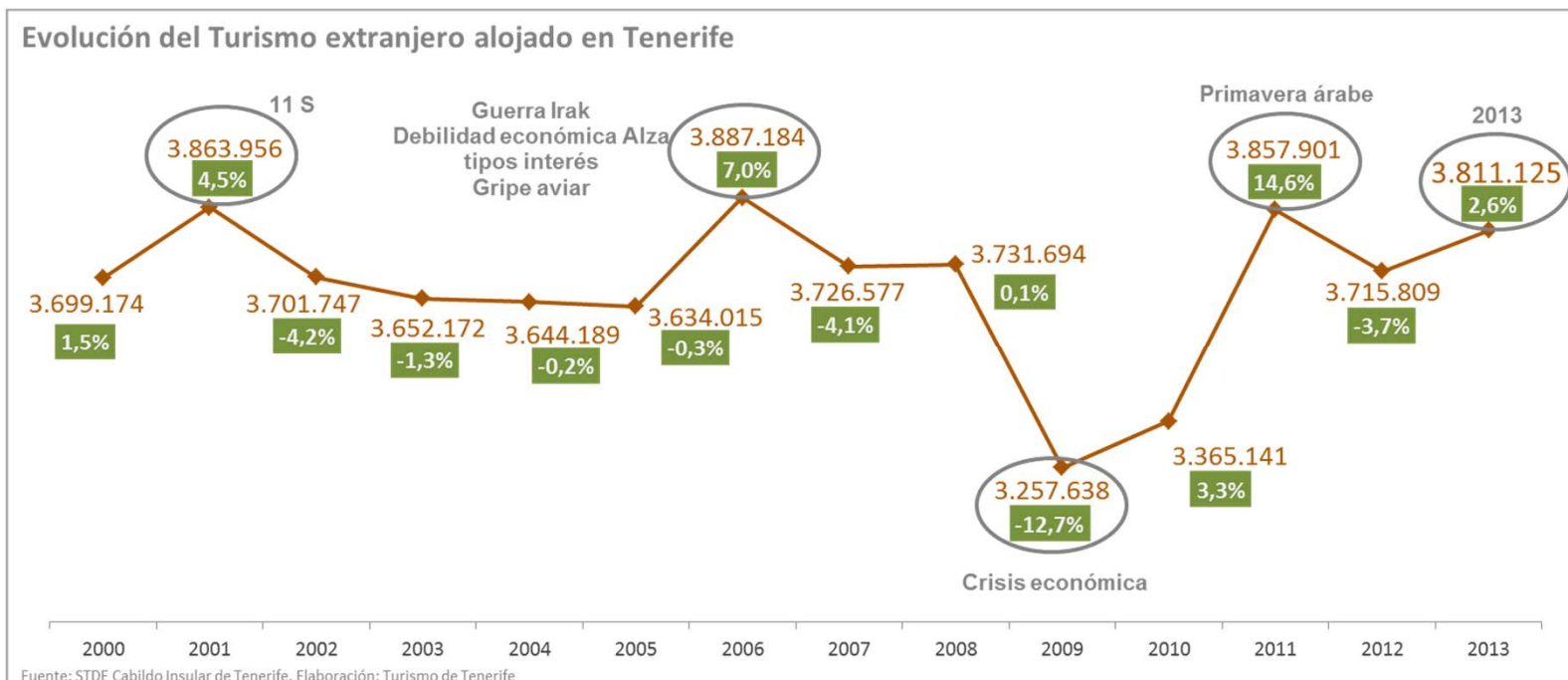


El crecimiento turístico ha sido especialmente positivo en el turismo internacional, alcanzando Tenerife en 2013 un nuevo record anual en llegadas de pasajeros internacionales, con casi 4 millones de pasajeros (3.984.294) y un +5% de incremento respecto al año 2012. La cifra de pasajeros internacionales de 2013 es la más elevada desde 1993.

Este favorable resultado del tráfico aéreo internacional también se acompaña de un positivo balance en la cifra de alojados extranjeros en la isla, que aumenta un +2,6% durante 2013, con un balance de 3.811.125 turistas alojados.

La cifra de alojados extranjeros en 2013 se aproxima a la que Tenerife registraba en un año excepcional como fue 2011 (3.857.901 alojados extranjeros y crecimiento del +14,6%), o las que obtuvo la Isla en 2001 o 2006, años también excepcionales en resultados de turismo internacional.

Pero esos tres años de máximos históricos, se produjeron acontecimientos mundiales que beneficiaron al turismo internacional que llegó a Tenerife provocando desvíos desde otros destinos competidores afectados por los acontecimientos. Tal es el caso del 11S acaecido en EEUU en 2001, o el efecto que generó sobre el turismo mundial la crisis por la Gripe aviar o la Guerra de Irak en 2006, o las más recientes revueltas de la Primavera Árabe en 2011.



# Situación general 2013



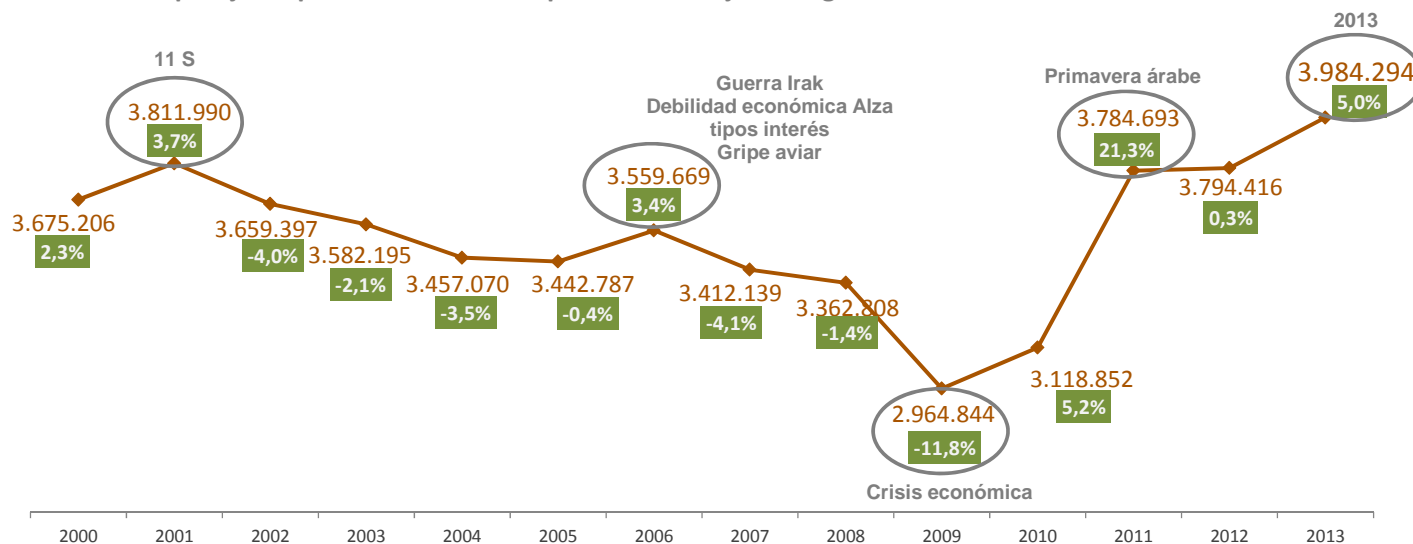
Aunque en 2013 se especuló sobre los grandes desvíos que producirá hacia Canarias la reactivación de las revueltas en Egipto, lo cierto es que estos grandes flujos no llegaron a producirse hacia Tenerife en concreto, o al menos, no en la magnitud que se produjo en 2011. A pesar de la inestabilidad en Egipto, sus cifras turísticas muestran una pérdida hasta agosto 2013 de un -0,5% de sus llegadas internacionales, frente a un 32,4% que perdió en el año 2011. Tampoco la evolución de previsiones aéreas hacia Tenerife tampoco registraron para el invierno grandes variaciones coincidiendo con la reactivación de la situación.

Un vistazo a los datos de llegadas de pasajeros internacionales en esos años de máximos, muestra como sólo se alcanza el valor record en 2013, superando a los años 2001, 2006 y 2011, a pesar de las cifras elevadas de turismo extranjero alojado. Esto nos lleva a concluir que, la mejora de conectividad y la expansión que han tenido en este último año mercados emergentes y otros con menor peso en Tenerife hayan tenido mayor incidencia en el balance del año que factores exógenos como la inestabilidad del Norte de África.

Cabe citar la fuerte expansión del mercado ruso en los últimos y la mejora de conectividad con la apertura de vuelos directos; o la creación de la base de Norwegian en la Isla a partir de octubre, con un incremento de capacidad aérea con los países nórdicos que superaba el 58%, y multiplicando esta compañía 2,5 veces las plazas del invierno anterior, su capacidad total con la Isla en sus conexiones con Países Nórdicos, Reino Unido y Alemania.

También el turismo español, a pesar de tener un balance negativo en el año (-1,9%), muestra una importante recuperación en los últimos meses de 2013, incluso con resultados positivos en noviembre y diciembre. Ello lleva a un resultado que se aleja del -9% obtenido en 2012, o del -11% de 2011.

Evolución de pasajeros procedentes de aeropuertos extranjeros llegados a Tenerife



Fuente: AENA. Elaboración: Turismo de Tenerife

# Situación general 2013



El comportamiento positivo de alojados en la Isla (+1,5%), se registra tanto en alojamientos hoteleros, como en los extrahoteleros. Los hoteles, con un total de 3.217.880 clientes en el año, incrementaron un 1,4% la cifra de alojados en sus establecimientos. Por su parte, los establecimientos extrahoteleros también elevan el número de alojados en el año un 1,6%, para alcanzar en 2013 un total de 1.755.167 turistas.

Respecto al indicador de la pernoctación, los establecimientos alojativos han registrado un total de 38.645,646 pernoctaciones en el año, lo que ha supuesto un incremento del 1% con respecto a 2012.

Los hoteles experimentan un incremento del +1,2% en el año, para un total de 23.742.427 pernoctaciones registradas. Mientras tanto, los establecimientos extrahoteleros, con 14.903.219 pernoctaciones, ven incrementado este indicador un 0,5%.

Se acorta en -0,04 puntos la duración de la estancia media de los alojados, indicador que se sitúa en el año en 7,8 días de media. Ello repercute en un incremento algo más moderado de las pernoctaciones, en relación al que registra la cifra de alojados.

Prácticamente se mantiene estable la duración de la estancia en los hoteles en 7,4 días de media así como en los establecimientos extrahoteleros (-0,1 puntos), situándose en 8,5 días de media.

Respecto a la ocupación de los establecimientos alojativos de la isla, estos han tenido una media del 64,6%, con un incremento del +2,3% respecto al año anterior. Un incremento de la ocupación sobre el que incide la reducción de las plazas alojativas en el mercado, que en el 2º semestre de 2012 se reducen un 0,7%, con una cifra global de 163.645 plazas.

En los hoteles, la media de ocupación ha sido de un 73,3%, un 1,6% más elevada que el año anterior. En los establecimientos extrahoteleros, la ocupación se sitúa en un 54,3%, un +2,9% más elevada que en 2012.

Las mejores ocupaciones en 2013 son las registradas por los hoteles de 4\* (78,4%) y los de 5\* (70,8%), categorías que mejoran notablemente en todos los indicadores alojativos.

## Alojados

	año 2013	Var. Interanual	Dif. Interanual
Total	4.973.047	+1,5%	+72.230
Hotelero	3.217.880	+1,4%	+44.402
Extrahotelero	1.755.167	+1,6%	+27.828

## Pernoctaciones

	año 2013	Var. Interanual	Dif. Interanual
Total	38.645.646	+1,0%	+366.859
Hotelero	23.742.427	+1,2%	+292.592
Extrahotelero	14.903.219	+0,5%	+74.267

## Incide de ocupación

	año 2013	Var. Interanual	Dif. Interanual
Total	64,6%	+2,3%	+1,4
Hotelero	73,3%	+1,6%	+1,2
Extrahotelero	54,3%	+2,9%	+1,5

## Estancia media

	año 2013	Var. Interanual	Dif. Interanual
Total	7,77	-	-0,04
Hotelero	7,38	-	-0,01
Extrahotelero	8,49	-	-0,09

FUENTE: STDE Cabildo Insular de Tenerife. ELABORACIÓN: Turismo de Tenerife.

# Situación general 2013-Zonas Turísticas: Sur



El turismo en la **zona Sur** ascendió en 2013 hasta los 3.9127.839 alojados, cifra que experimenta un leve incremento del 0,1%, frente al descenso del 5,5% que registró un año antes. En el año, es la zona que peor comportamiento registra en comparación al resto de zonas y de la media insular (+1,5%).

Aumenta su clientela británica, irlandesa, sueca, noruega, finlandesa, suiza, austriaca y rusa, si bien, sus incrementos fueron inferiores al promedio con las excepciones de irlandeses y suizos. Por el contrario, reduce mercado nacional, holandés, belga, alemán, francés, italiano, danés y de Países del Este, registrando un peor comportamiento que en el conjunto insular.

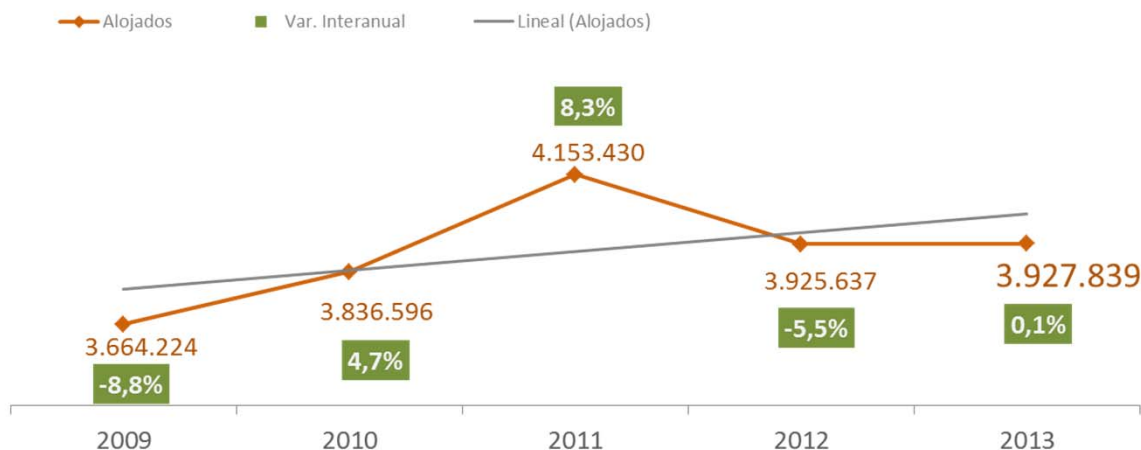
En la zona, la tipología extrahotelera aloja al 39,1% de los turistas de la zona, modalidad que registró un mejor comportamiento en el año, con un crecimiento del +0,8%. Sin embargo, la clientela hotelera, con un peso del 60,9%, aminora su clientela un 0,4% en 2013.

La ocupación media en la zona se situó en 2013 en un índice del 66,5%, aumentando un 2% respecto al año anterior. Ambas tipologías incrementan sus ocupaciones, que en el caso de la hotelera rozó el 78% (+1,5%) y la extrahotelera se situó en el 55,2% (+2,5%).

El leve incremento de alojados unido al aumento de la estancia media, ha favorecido estos aumentos de ocupaciones.

La estancia media en la zona Sur se sitúa en una media de 8,18 días, con 8,63 días de permanencia en los establecimientos extrahoteleros y de 7,9 días en los hoteles.

## Evolución del Turismo alojado en Zona Sur



FUENTE: STDE Cabildo Insular de Tenerife. ELABORACIÓN: Turismo de Tenerife.

ZONA SUR			
<b>Alojados</b>			
	año 2013	Var. Interanual	Dif. Interanual
Total	3.927.839	+0,1%	+2.202
Hotelero	2.390.672	-0,4%	-9.723
Extrahotelero	1.537.167	+0,8%	+11.925
<b>Pernoctaciones</b>			
	año 2013	Var. Interanual	Dif. Interanual
Total	32.141.809	+0,4%	+138.562
Hotelero	18.880.844	+0,5%	+95.868
Extrahotelero	13.260.965	+0,3%	+42.694
<b>Incide de ocupación</b>			
	año 2013	Var. Interanual	Dif. Interanual
Total	66,5%	+2,0%	+1,3
Hotelero	77,8%	+1,5%	+1,2
Extrahotelero	55,2%	+2,5%	+1,3
<b>Estancia media</b>			
	año 2013	Var. Interanual	Dif. Interanual
Total	8,18	-	+0,03
Hotelero	7,90	-	+0,07
Extrahotelero	8,63	-	-0,04



TOTAL TURISTAS  
ALOJADOS 2013  
**3.927.839**  
(+0,1%)  
Cuota turística 79%

# Situación general 2013-Zonas Turísticas: Norte



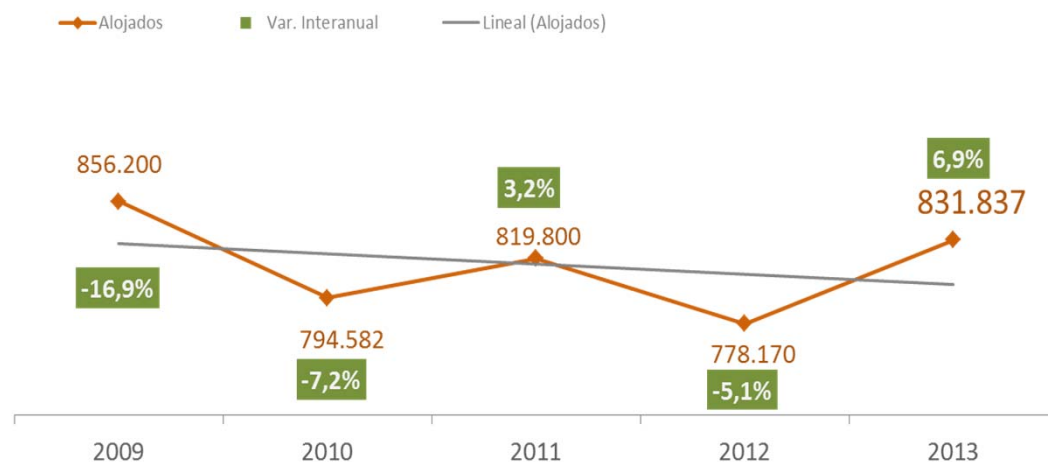
Finaliza el año 2013 en la **Zona Norte** con un incremento de sus alojados cercano al 7%, para un total de 831.837 turistas. Su crecimiento supera al promedio insular (+1,5%), registrando incrementos del 7,8% de su turismo internacional y del 6% en el mercado nacional. Éste último dato es relevante en la zona, ya que el mercado nacional, su principal clientela, cae en el conjunto nacional (-1,9%). Asimismo, su segundo mercado en importancia, el alemán, aumenta su presencia en la zona (+3%), cuando a nivel insular se reduce su presencia (-2,3%). En general, crecen los alojados de prácticamente todos los mercados a excepción de belgas e irlandeses.

Las buenas cifras del año 2013 en la zona Norte han compensado la pérdida de alojados que se produjo un año antes (-5,1%), e incluso supera los registros del año 2011, año en el que la Isla se benefició de los desvíos de la Primavera Árabe.

El año 2013 arroja una situación favorable también en ambas tipologías alojativas, con crecimientos del 6,2% en la rama hotelera (frente al +1,4% a nivel insular) y del +8,9% en la extrahotelera (+1,6% a nivel insular). La tipología hotelera aloja al 74,4% del turismo de la zona, mientras que el restante 25,6% se decanta por los establecimientos extrahoteleros.

La ocupación media en la zona alcanzó un índice del 58,2%, aumentando un 3,5% respecto al año anterior. Ambas tipologías incrementan sus ocupaciones, que en el caso de la hotelera rozó el 63% (+2,2%) y la extrahotelera se situó en el 48,5% (+6,3%).

## Evolución del Turismo alojado en Zona Norte



FUENTE: STDE Cabildo Insular de Tenerife. ELABORACIÓN: Turismo de Tenerife.

ZONA NORTE			
<b>Alojados</b>			
	año 2013	Var. Interanual	Dif. Interanual
Total	831.837	+6,9%	+53.667
Hotelero	618.931	+6,2%	+36.232
Extrahotelero	212.906	+8,9%	+17.435
<b>Pernoctaciones</b>			
	año 2013	Var. Interanual	Dif. Interanual
Total	5.959.119	+3,4%	+195.309
Hotelero	4.352.628	+3,2%	+134.098
Extrahotelero	1.606.491	+4,0%	+61.211
<b>Incide de ocupación</b>			
	año 2013	Var. Interanual	Dif. Interanual
Total	58,2%	+3,5%	+1,9
Hotelero	62,6%	+2,2%	+1,3
Extrahotelero	48,8%	+6,3%	+2,9
<b>Estancia media</b>			
	año 2013	Var. Interanual	Dif. Interanual
Total	7,16	-	-0,24
Hotelero	7,03	-	-0,21
Extrahotelero	7,55	-	-0,36

La estancia media en la zona Norte se sitúa en una media de 7,16 días, con 7,03 días de permanencia en los establecimientos hoteleros y de 7,03 días en los hoteles. La estancia media se reduce en la zona en 0,24 puntos, con descenso en ambas tipologías.



TOTAL TURISTAS  
ALOJADOS 2013

**831.837**

(+6,9%)

**Cuota turística 16,7%**

# Situación general 2013-Zonas Turísticas: Laguna-Bajamar



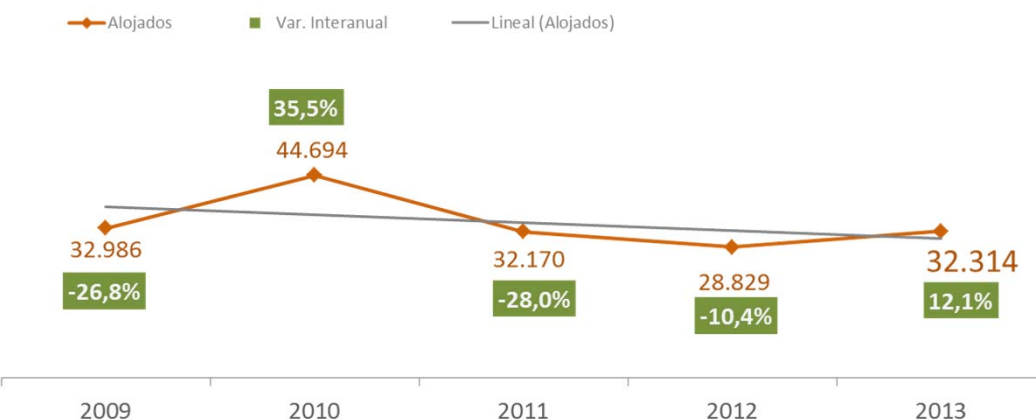
También la zona de Laguna-Bajamar-La Punta finaliza el año 2013 con un comportamiento positivo, incrementando su clientela un 12,1%, hasta alcanzar los 32.314 alojados. Evoluciona favorablemente tanto su turismo internacional (+11,9%) como la clientela nacional (+12,3%). Este turismo nacional representa para la zona el 53% de su clientela, dato que nos indica la alta dependencia que la zona tiene de este mercado.

La clientela hotelera experimentó un crecimiento del 22,6%, tipología que aglutina al 84,2% del turismo de la zona. La tipología extrahotelera, con una cuota del 15,8% del mercado, finaliza el año 2013 con un descenso notable de clientela (-23,1%)

La ocupación media en la zona se situó en 2013 en un índice del 38,8%, aumentando un 7,4% respecto al año anterior, impulsada por los buenos resultados hoteleros. Estos establecimientos mejoraron su ocupación un 21%, hasta alcanzar un índice del 48,8%. Los establecimientos extrahoteleros vieron mermada su ocupación un 24,3%, cerrando el año con una ocupación media del 24,6%. En esta notable reducción de la ocupación media en la tipología extrahotelera de la zona ha incidido tres factores claves: aumento de la oferta de plazas extrahoteleras (+4,9%), descenso de la estancia media de turistas (en casi tres días) y la reducción drástica de clientela.

En general, el turista medio de la zona permanece 4,2 días. Alcanza los 7 días en los establecimientos extrahoteleros mientras que no llega a los 4 días si el alojamiento

## Evolución del Turismo alojado en Zona Laguna-Bajamar-Punta



FUENTE: STDE Cabildo Insular de Tenerife. ELABORACIÓN: Turismo de Tenerife.

## ZONA LAGUNA-BAJAMAR-LA PUNTA

### Alojados

	año 2013	Var. Interanual	Dif. Interanual
Total	32.314	+12,1%	+3.485
Hotelero	27.220	+22,6%	+5.017
Extrahotelero	5.094	-23,1%	-1.532

### Pernoctaciones

	año 2013	Var. Interanual	Dif. Interanual
Total	135.752	+0,8%	+1.132
Hotelero	99.989	+44,5%	+30.770
Extrahotelero	35.763	-45,3%	-29.638

### Incidencia de ocupación

	año 2013	Var. Interanual	Dif. Interanual
Total	38,8%	+7,4%	+2,7
Hotelero	48,8%	+21,2%	+8,5
Extrahotelero	24,6%	-24,3%	-8

### Estancia media

	año 2013	Var. Interanual	Dif. Interanual
Total	4,20	-	-0,47
Hotelero	3,67	-	+0,6
Extrahotelero	7,02	-	-2,85



TOTAL TURISTAS  
ALOJADOS 2013

**32.314**  
(+12,1%)

Cuota turística 0,6%



# Situación general 2013-Zonas Turísticas: Santa Cruz



El turismo alojado en la **zona Santa Cruz**, 181.057 turistas, experimentó en 2013 un incremento del 7,7%, encadenando dos años consecutivos de crecimiento.

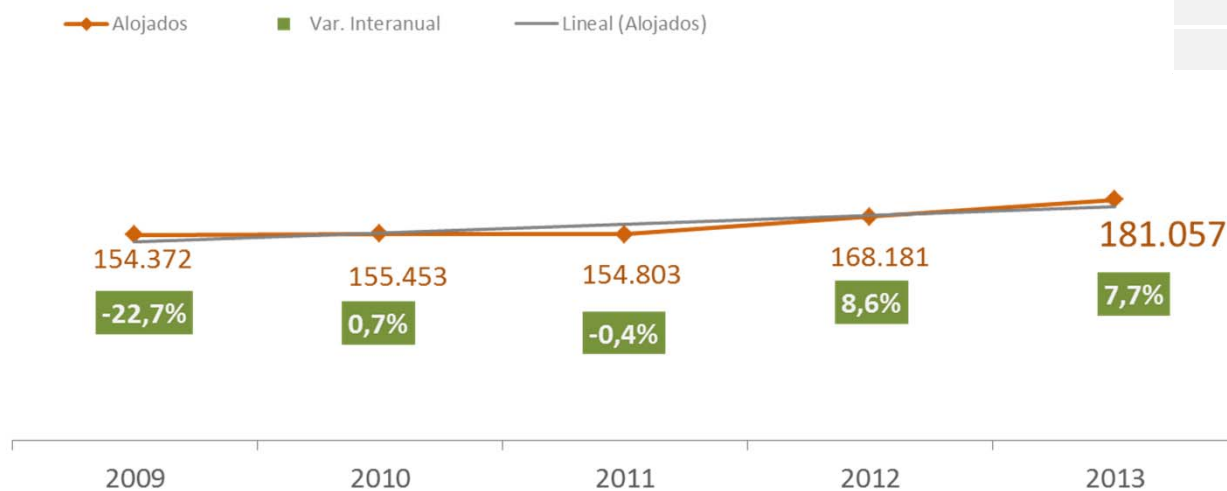
Su clientela nacional mejora un 2%, mientras que la internacional registra los mayores incrementos en la comparativa por zonas (+24,5%). Todos los mercados internacionales mejoran sus registros en la zona, con incrementos que en todos los casos mejoran las cifras del conjunto insular.

La ocupación media en la zona se situó en 2013 en un índice del 43,2%, aumentando un 6% respecto al año anterior.

La estancia media en la zona de Santa Cruz se sitúa en una media de 2,26 días, manteniéndose apenas sin cambios respecto al año anterior (+0,02 puntos).

ZONA SANTA CRUZ			
<b>Alojados</b>			
	año 2013	Var. Interanual	Dif. Interanual
Total	181.057	+7,7%	+12.876
Hotelero	181.057	+7,7%	+12.876
<b>Pernoctaciones</b>			
	año 2013	Var. Interanual	Dif. Interanual
Total	408.966	+8,4%	+31.856
Hotelero	408.966	+8,4%	+31.856
<b>Incidencia de ocupación</b>			
	año 2013	Var. Interanual	Dif. Interanual
Total	43,2	+6,0%	+2,4
Hotelero	43,2	+6,0%	+2,4
<b>Estancia media</b>			
	año 2013	Var. Interanual	Dif. Interanual
Total	2,26	-	+0,02
Hotelero	2,26	-	+0,02

## Evolución del Turismo alojado en Zona Santa Cruz



FUENTE: STDE Cabildo Insular de Tenerife. ELABORACIÓN: Turismo de Tenerife.



TOTAL TURISTAS  
ALOJADOS 2013  
**181.057**  
(+7,7%)  
Cuota turística 3,6%

# Situación mercados. España

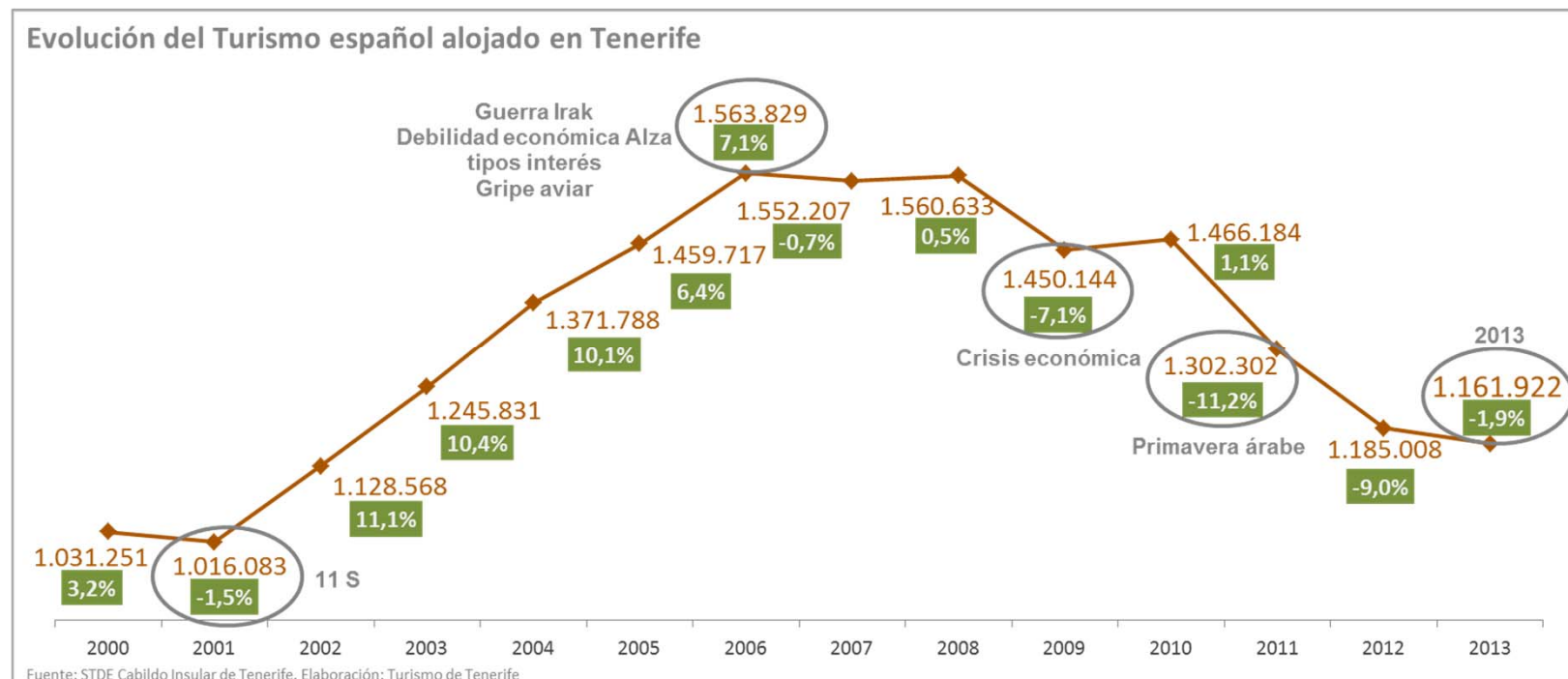


El **turismo español**, segundo en importancia en la isla, ostenta una cuota en 2013 del 23,4% sobre el total de los mercados turísticos de Tenerife, situado por detrás del mercado británico (31,8%) y por delante del alemán (11,2%).

El mercado español cierra el año en Tenerife con un total de 1.161.992 turistas, registrando un descenso del -1,9%. Este mercado inició su tendencia a la baja en julio de 2010, manteniéndose en descenso hasta octubre 2013, con algunas excepciones coincidentes con periodos vacacionales de tradición en este mercado.

El descenso de 2013, si bien continúa siendo un dato negativo, nada tiene que ver con los descensos del 9% del año 2012, o la fuerte caída del 11,2% registrada en 2011, por lo que Tenerife parece asistir a un punto de inflexión en cuanto al comportamiento negativo del mercado nacional. Así lo reflejan también los datos de 2013, donde prácticamente se logra la estabilidad del mercado en octubre, dando paso a crecimiento en los dos últimos meses del año (nov +23,6% y dic +10,2%).

Las cifras de turismo español alojado en Tenerife retroceden a los registros que se obtenían en el año 2002-2003, lo que demuestra el fuerte impacto que la debilidad de la demanda ha tenido en el consumo vacacional de las familias españolas, en los últimos 3 años de crisis económica. También el peso que ostenta en el conjunto turístico insular retrocede desde cuotas del 30% en los años 2007 a 2010, a las actuales del 23%. El turismo nacional residente en la Península se reduce en la isla un 8,4% mientras que el turismo canario se incrementa un +9,8%.



# Situación mercados. España

El crecimiento en Tenerife del turismo de canarios residentes en otras islas, ha tenido una evolución muy positiva en el balance del mercado español, con un incremento cercano al 31%. En el año 2013, el 60,3% del turismo español alojado en Tenerife es turismo peninsular, procedencia que acumula una caída del -8,4%. Otro 23,5% es turismo local residente en Tenerife, segmento que acumula un descenso del 1,1%. El restante 16,2% es turismo residente en otras islas canarias, flujo que acumula un crecimiento hasta noviembre del +31%.

Sin lugar a dudas, los datos en función de la procedencia del turismo español ponen de manifiesto la importancia que tiene para la actividad turística el turismo canario, que con una cuota del 9,3% sobre el total del turismo de Isla, vendría a situarse en su 4º mercado en importancia por volumen, superando incluso a mercados relevantes como son los de Rusia, Suecia o Francia, entre otros.

En cuanto a las preferencias alojativas del turista español, en 2013 el 74,8% de los turistas españoles que visitaron Tenerife, se alojaron en establecimientos hoteleros, registrando un descenso del 4% en el año. El restante 25,2% lo hizo en establecimientos extrahoteleros, aumentando su presencia en estos establecimientos un 4,7%.

A pesar de su pérdida de cuota, el mercado español continúa siendo muy relevante tanto en el segmento hotelero, donde supone el 27% de los clientes, así como en el segmento extrahotelero, donde ocupan un peso del 16,7%.

Los hoteles de 1\* son los únicos que aumentan alojados españoles en el año (+50,8%), descendiendo sin embargo, en las restantes categorías hoteleras. Cae un 7% el turismo español en hoteles de 5\*, un 1,9% en los de 4\* y un 9,7% en los de 3\*%.

Por zonas, el turismo español desciende únicamente en la zona Sur, (- 7,9%). Por el contrario, la zona Norte incrementa el mercado nacional un 6%. También crece este mercado en la zona de La Laguna-Bajamar-La Punta (+12,3%) y en Santa Cruz (2%).

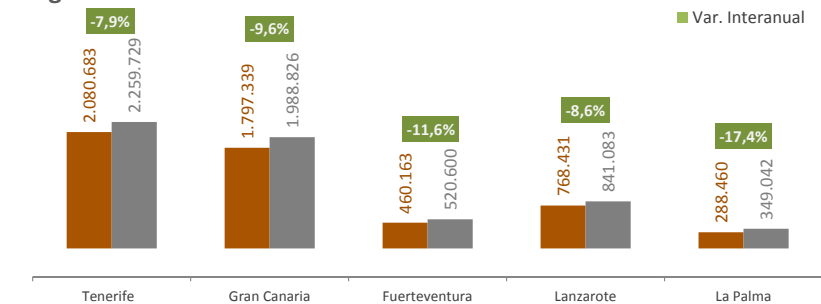


TURISTAS ESPAÑOLES ALOJADOS SEGÚN TIPOLOGÍA Y CATEGORÍA DE ESTABLECIMIENTO					
CATEGORÍAS	ac. diciembre 2012	%/s total	ac. diciembre 2013	%/s total	var. interanual
<b>TOTAL CATEGORÍAS</b>					
Total Alojados	1.185.008	100,0%	1.161.922	100,0%	-1,9%
<b>CATEGORÍA HOTELERA</b>					
Hotelera	905.764	76,4%	869.512	74,8%	-4,0%
5*	114.989	9,7%	106.883	9,2%	-7,0%
4*	534.363	45,1%	524.110	45,1%	-1,9%
3*	194.380	16,4%	175.567	15,1%	-9,7%
2*	50.683	4,3%	45.843	3,9%	-9,5%
1*	11.349	1,0%	17.109	1,5%	50,8%
<b>CATEGORÍA EXTRAHOTELERA</b>					
Extrahotelera	279.244	23,6%	292.410	25,2%	4,7%

FUENTE: STDE Cabildo Insular de Tenerife. ELABORACIÓN: Turismo de Tenerife

## Pasajeros procedentes de aeropuertos españoles

### Llegados a Canarias-Isas



FUENTE: STDE Cabildo Insular de Tenerife. ELABORACIÓN: Turismo de Tenerife

Según datos de AENA, el número de pasajeros procedentes de aeropuertos españoles llegados a Tenerife en 2013 ascendió a 2.080.683 pasajeros, un 7,9% menos que en el año anterior. Tenerife recibe al 38,6% del total de pasajeros españoles que llegan a Canarias vía aérea.

En el transcurso de este año, Canarias ha perdido un 9,5% de los pasajeros llegados desde aeropuertos españoles. Por islas, Gran Canaria disminuyó un 9,6% su cifra de pasajeros nacionales, Lanzarote un 8,6%, Fuerteventura un 11,6% y, por último, La Palma un 17,4%.

# Situación mercados. Reino Unido

Con una cuota del 31,8% del turismo alojado en Tenerife, el **mercado británico** continúa siendo el primer mercado de la Isla, con una cifra en 2013 de 1.580.907 turistas británicos, un 0,8% más que en el año anterior.

Un mercado que ha mantenido en el año un comportamiento variable, con meses de descenso combinado con algunos de recuperación. El comportamiento del turismo británico durante el invierno 12/13 fue negativo, arrastrando un resultado de caída de 2012. Sin embargo a partir de abril, aunque no vuelve a tendencia positiva, si mantiene descensos más moderados alternando con meses de crecimiento que culminan en este balance de equilibrio de 2013.

Los británicos, un mercado tradicionalmente extrahotelero, modifica paulatinamente su pauta alojativa en la Isla alcanzando ya en 2012 una cuota hotelera que supera a la extrahotelera. En 2013, un 54,5% de los británicos se alojó en hoteles, mientras que el 45,5% lo hizo en establecimientos extrahoteleros. Su preferencia se inclina hacia los hoteles de 4\* y 5\*, con especial aumento en estas categorías y descenso en las categoría inferiores.

El crecimiento que ha registrado este mercado en 2013 se produce en su totalidad en los hoteles (+3,5%), registrándose sin embargo, un descenso del mercado en los establecimientos extrahoteleros (-2,3%).

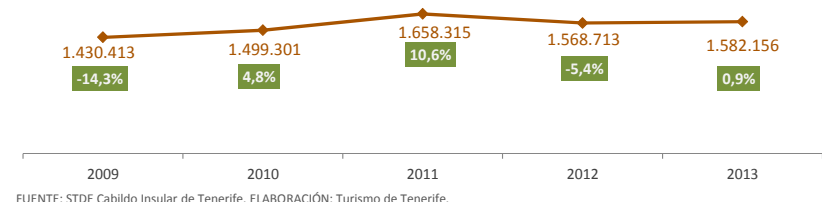
La presencia de turistas británicos aumenta en todas las zonas turísticas de la Isla. Así, la zona Sur, principal zona de alojamiento del británico, registra un incremento del 0,7%. También la zona Norte registra un incremento del 0,4%.

Aunque las dos zonas restantes poseen cuotas de turismo británico poco relevantes, inferiores al 1%, tanto en una como en otra se registran incrementos entorno al 30%.

En relación a la cifra de pasajeros procedentes de aeropuertos británicos, en 2013 llegaron a Tenerife 1.720.606 pasajeros, un 4,5% más que en el año anterior. Crece este mercado en el conjunto de Canarias un 4,5%, con un total de 3.670.858 pasajeros, registrando incrementos todas las islas, a excepción de la Palma.



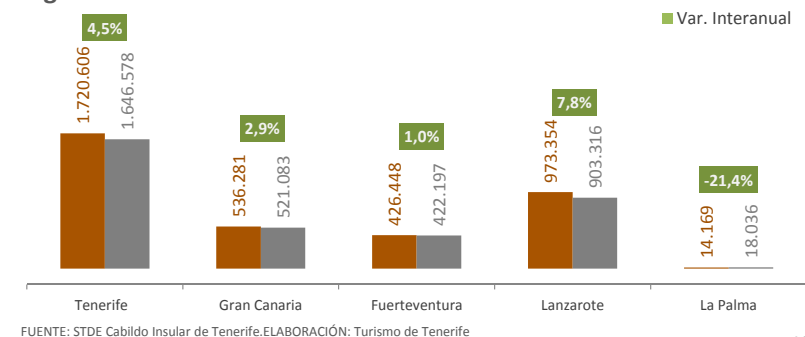
## Evolución del Turismo británico alojado en Tenerife



TURISTAS BRITÁNICOS ALOJADOS SEGÚN TIPOLOGÍA Y CATEGORÍA DE ESTABLECIMIENTO					
CATEGORÍAS	ac. diciembre 2012	%/s total	ac. diciembre 2013	%/s total	var. interanual
<b>TOTAL CATEGORÍAS</b>					
Total Alojados	1.568.713	100,0%	1.580.907	100,0%	0,8%
<b>CATEGORÍA HOTELERA</b>					
Hotelera	831.917	53,0%	861.225	54,5%	3,5%
5*	151.502	9,7%	165.614	10,5%	9,3%
4*	523.122	33,3%	544.108	34,4%	4,0%
3*	135.290	8,6%	134.247	8,5%	-0,8%
2*	9.868	0,6%	6.968	0,4%	-29,4%
1*	12.135	0,8%	10.288	0,7%	-15,2%
<b>CATEGORÍA EXTRAHOTELERA</b>					
Extrahotelera	736.796	47,0%	719.682	45,5%	-2,3%

FUENTE: STDE Cabildo Insular de Tenerife. ELABORACIÓN: Turismo de Tenerife

## Pasajeros procedentes de aeropuertos británicos llegados a Canarias-Isas



# Situación mercados. Alemania



El turismo alemán ha mantenido en Tenerife un comportamiento inestable, con años de intenso crecimiento entre 1990-1995 y equilibrio entre 1996 y 2007, en los que hubo periodos de crecimiento y descenso. Sin embargo, a partir de 2006 inicia una tendencia decreciente, llegando incluso a retroceder a cifras que había a mediados de los años 90.

Aunque se recupera en 2010-2011, vuelve de nuevo a descender en 2012 un -3,2% y continua manteniendo en 2013 una evolución negativa, de bastante intensidad hasta el mes de septiembre. Con el inicio de la temporada de invierno 13/14, las cifras parecen empezar a recuperarse con estabilidad en octubre (+0,1%), crecimiento en noviembre (+22%) y diciembre (+6,1%). Esto lleva en 2013 a un balance acumulado negativo del -2,3% en el año, y un total de 557.670 turistas alemanes alojados en la Isla.

El turista alemán, con preferencia histórica por alojamientos hoteleros, en los últimos años intensifica esta tendencia con cuota en 2013 del 81% en hoteles de la Isla, y el restante 19% alojado en establecimientos extrahoteleros.

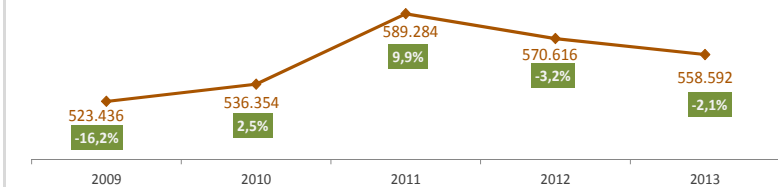
A pesar del descenso de alemanes en la isla, este mercado aumenta su presencia en los hoteles de 5\* un +4,8%, establecimientos en los que se aloja el casi un 13% de los alemanes. Por el contrario, desciende la cifra de alojados alemanes en los hoteles de 4\* (-8,5%), establecimientos que alojan a la mitad de este mercado.

La zona Sur, donde se alojan el 63,5% de los alemanes, sufre especialmente el descenso de este mercado (-5,1%). Por el contrario, la zona Norte registra un incremento del 3%, así como la zona de La Laguna-Bajamar-La Punta (+2,8%) o la zona de Santa Cruz (+2%).

Loas llegadas de pasajeros desde Alemania (AENA) registran un descenso del 5,1% en el año, con un total de 751.166 pasajeros llegados a Tenerife desde Alemania. Un descenso que también corrobora el dato de turismo alemán llegado a Tenerife del registro de Frontur.

Gran Canaria, primera receptora canaria de pasajeros alemanes, cierra el año con un incremento del +2,2%, gracias a los buenos resultados registrados en los dos últimos meses del año, que superan el 40% de incremento. Lanzarote registra un leve incremento del 0,7%. Pero Fuerteventura (-1,5%) y La Palma (-18,2%) reducen la llegadas de pasajeros alemanes en sus aeropuertos.

Evolución del Turismo alemán alojado en Tenerife

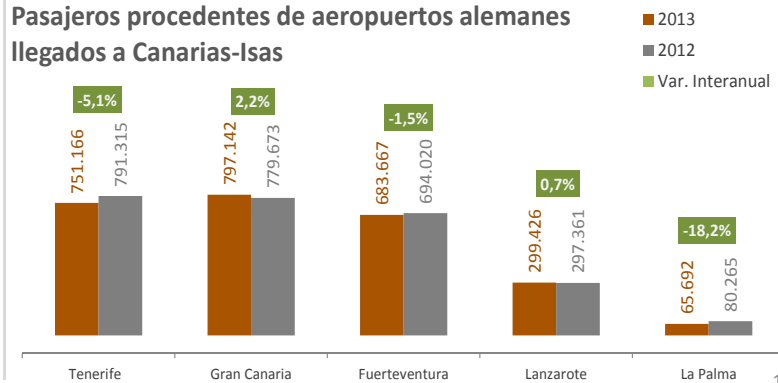


FUENTE: STDE Cabildo Insular de Tenerife. ELABORACIÓN: Turismo de Tenerife.

TURISTAS ALEMANES ALOJADOS SEGÚN TIPOLOGÍA Y CATEGORÍA DE ESTABLECIMIENTO					
CATEGORÍAS	ac. diciembre 2012	%/s total	ac. diciembre 2013	%/s total	var. interanual
<b>TOTAL CATEGORÍAS</b>					
Total Alojados	570.616	100,0%	557.670	100,0%	-2,3%
<b>CATEGORÍA HOTELERA</b>					
Hotelera	472.615	82,8%	451.515	81,0%	-4,5%
5*	67.762	11,9%	71.045	12,7%	4,8%
4*	302.653	53,0%	276.906	49,7%	-8,5%
3*	93.384	16,4%	93.015	16,7%	-0,4%
2*	6.514	1,1%	7.057	1,3%	8,3%
1*	2.302	0,4%	3.492	0,6%	51,7%
<b>CATEGORÍA EXTRAHOTELERA</b>					
Extrahotelera	98.001	17,2%	106.155	19,0%	8,3%

FUENTE: STDE Cabildo Insular de Tenerife. ELABORACIÓN: Turismo de Tenerife

Pasajeros procedentes de aeropuertos alemanes llegados a Canarias-Isas



FUENTE: STDE Cabildo Insular de Tenerife. ELABORACIÓN: Turismo de Tenerife

# Situación mercados. Nórdicos



El mercado nórdico aumenta en Tenerife en 2013 un 9,3%, con un total de 505,017 turistas alojados. Por nacionalidades, el turismo sueco crece un 11,5%, el noruego un 21,3% y, el finlandés, un 4,3%. Por el contrario se reduce la presencia de turismo danés en la Isla un 2%.

El turismo nórdico en conjunto representa el 10,2% del total de turistas que visitaron Tenerife en 2013, siendo sus cuotas individuales de un 3,7% el mercado sueco, un 2,5% el noruego, un 2,2% el finlandés y, por último, un 1,8% el danés.

En turismo nórdico mantiene una evolución positiva durante todo el año, aunque intensifica el crecimiento en el último trimestre con el inicio de la temporada de invierno.

Los datos de Frontur muestran un balance positivo en todos estos mercados, e incluso, de estabilidad en el caso del danés.

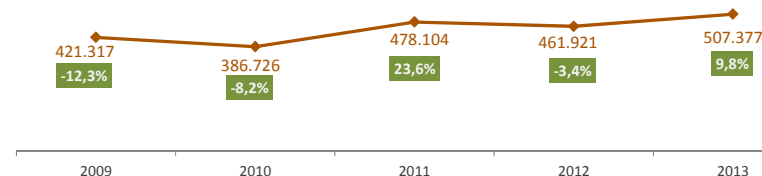
Un mercado de preferencia extrahotelera, aunque equilibrando el peso hotelero y extrahoteleros en los últimos años. Así, un 54,9% de los nórdicos utilizaron alojamientos extrahoteleros en 2013, aumentando en los mismos un +5,8%. También crece el mercado en los hoteles un +14%, con aumento en todas las categorías hoteleras. Destacados incrementos en 4\* (+49,7%) y 5\* (+12,7%).

La zona Sur, su principal zona alojativa (86,4%) registra un aumento del 8,3% en el año. En ella, crece el turismo sueco un +10,8%, el finlandés un 3,4% y, el noruego, un 18,9%. Se reduce en la zona la presencia de turismo danés un 3,5%.

El resto de zonas también registran resultados positivos. La zona Norte, donde se aloja un 12,2% de los nórdicos, aumenta un 12,1%. La zona de Santa Cruz crece un +89,9% y, la zona La Laguna-Bajamar-La Punta un 15,4%.

En lo que respecta a los pasajeros procedentes de estos países, AENA registra un incremento de las llegadas a Canarias de un 12,2%. Todas la islas, a excepción de La Palma (-90,5%), registran crecimiento de pasajeros. De esta manera, Gran Canarias, principal receptora en Canarias registra incrementos del 13,5%, y Tenerife, del 9,1%. Fuerteventura crece un 10,4%, y Lanzarote un 18,8%.

## Evolución del Turismo nórdico alojado en Tenerife



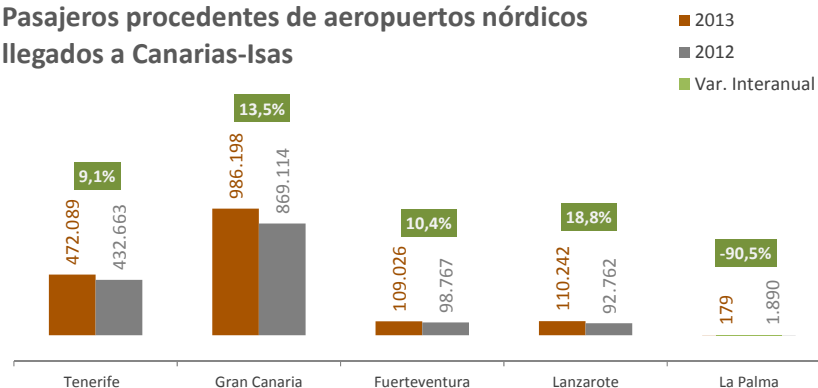
FUENTE: STDE Cabildo Insular de Tenerife. ELABORACIÓN: Turismo de Tenerife.

## TURISTAS NÓRDICOS ALOJADOS SEGÚN TIPOLOGÍA Y CATEGORÍA DE ESTABLECIMIENTO

CATEGORÍAS	ac. diciembre 2012	%/s total	ac. diciembre 2013	%/s total	var. interanual
<b>TOTAL CATEGORÍAS</b>					
Total Alojados	461.921	100,0%	505.017	100,0%	9,3%
<b>CATEGORÍA HOTELERA</b>					
Hotelera	199.648	43,2%	227.614	45,1%	14,0%
5*	21.716	4,7%	24.400	4,8%	12,4%
4*	122.158	26,4%	132.331	26,2%	8,3%
3*	46.921	10,2%	56.934	11,3%	21,3%
2*	8.267	1,8%	13.210	2,6%	59,8%
1*	586	0,1%	739	0,1%	26,1%
<b>CATEGORÍA EXTRAHOTELERA</b>					
Extrahotelera	262.273	56,8%	277.403	54,9%	5,8%

FUENTE: STDE Cabildo Insular de Tenerife. ELABORACIÓN: Turismo de Tenerife

## Pasajeros procedentes de aeropuertos nórdicos llegados a Canarias-Isas



FUENTE: STDE Cabildo Insular de Tenerife. ELABORACIÓN: Turismo de Tenerife

# Situación mercados. Rusia

El mercado ruso es uno de los de mayor expansión en Tenerife en los últimos 4 años, con cifras de dos dígitos de crecimiento. Así, en estos 4 años la isla ha triplicado su volumen de turistas rusos, que pasa en 2013 a sobrepasar los 185.000 turistas, ocupando la 4ª posición, con una cuota del 3,7% del turismo en la Isla, y un crecimiento del 32%.

El 63,3% de este mercado elige para su estancia un establecimiento hotelero, tipología en la que aumenta este mercado un 42,1%. Se alojan en los hoteles de 5\* el 17,4%, lo que le sitúa entre los mercados con una preferencia por 5\* de las más alta, junto con holandeses. Este segmento crece en el último año un 15,9%. Pero su mayor peso se encuentra en los hoteles de 4\* (33,9%) con crecimiento del 54% en 2013, y aunque menor, el aumento en este año que acaba de finalizar es muy elevado también en hoteles de 3\* estrellas.

El 93,4% del turismo ruso que visita Tenerife se aloja en la zona Sur, registrando esta zona en 2013 un incremento del 30,2% respecto al año anterior. Aunque con una cuota del 5,3%, la zona Norte va paulatinamente aumentando también la presencia rusa, que crece en 2013 en sus establecimientos alojativos un 64,8%.

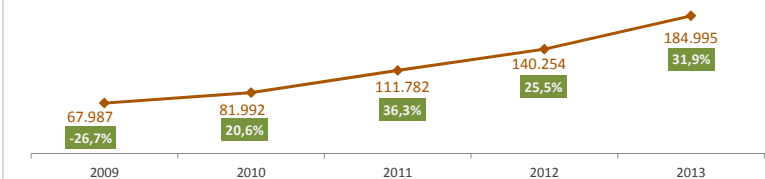
También se eleva la presencia de mercado ruso en zonas de escasa cuota como son Santa Cruz y La Laguna-Bajamar-La Punta.

Un mercado que, el 95% de su tráfico aéreo se dirige hacia Tenerife, creciendo además un 66% en 2013. Aunque la cuota es aún pequeña, también va creciendo este mercado en Gran canaria.

El diferencial que se daba entre las cifras de alojados, que en años anteriores duplicaban a las correspondiente a las de pasajeros desde aeropuertos rusos, es un claro indicador de la mejora en conectividad lograda en este mercado. No obstante, las diferencias que aún se mantienen muestran que aún es necesario continuar mejorando la conexión con este país de origen.



## Evolución del Turismo ruso alojado en Tenerife



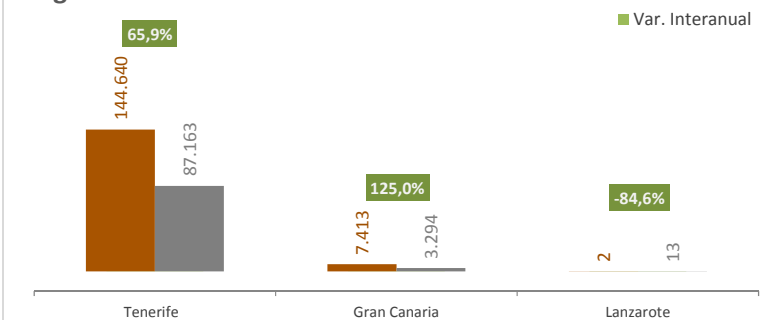
FUENTE: STDE Cabildo Insular de Tenerife. ELABORACIÓN: Turismo de Tenerife.

## TURISTAS RUSOS ALOJADOS SEGÚN TIPOLOGÍA Y CATEGORÍA DE ESTABLECIMIENTO

CATEGORÍAS	ac. diciembre 2012	%/s total	ac. diciembre 2013	%/s total	var. interanual
<b>TOTAL CATEGORÍAS</b>					
Total Alojados	140.254	100,0%	185.076	100,0%	32,0%
<b>CATEGORÍA HOTELERA</b>					
Hotelera	82.430	58,8%	117.149	63,3%	42,1%
5*	27.816	19,8%	32.016	17,3%	15,1%
4*	40.871	29,1%	62.548	33,8%	53,0%
3*	10.010	7,1%	18.558	10,0%	85,4%
2*	950	0,7%	1.625	0,9%	71,1%
1*	2.783	2,0%	2.402	1,3%	-13,7%
<b>CATEGORÍA EXTRAHOTELERA</b>					
Extrahotelera	57.824	41,2%	67.927	36,7%	17,5%

FUENTE: STDE Cabildo Insular de Tenerife. ELABORACIÓN: Turismo de Tenerife

## Pasajeros procedentes de aeropuertos rusos llegados a Canarias-Isas



FUENTE: STDE Cabildo Insular de Tenerife. ELABORACIÓN: Turismo de Tenerife

# Situación mercados. Francia



En 2013 se contabilizaron en Tenerife un total de 149.672 turistas franceses alojados, un 2,5% más que en el año anterior, mejorando la situación a partir del mes de mayo. Un mercado que ocupa una cuota del 3% del turismo alojado.

Después de varios años de continuo descenso, este mercado inicia la expansión en Tenerife a partir de 2008, con excepciones puntuales como 2009 (año inicio de la crisis económica) o 2012, que registra resultados negativos al compararse con un año excepcional como fue 2011 (Primavera árabe).

El turismo francés, eminentemente hotelero, alcanza una cuota alojativa en hoteles de 70,9% en 2013, alojándose el restante 29,1% en establecimientos extrahoteleros.

Los hoteles registran en 2013 un incremento de clientes franceses del +4,9%, con especial aumento en las categorías superiores. De esta forma, los hoteles de 5\* incrementan sus alojados franceses un 9,3%, y los de 4\*, un 12,6%.

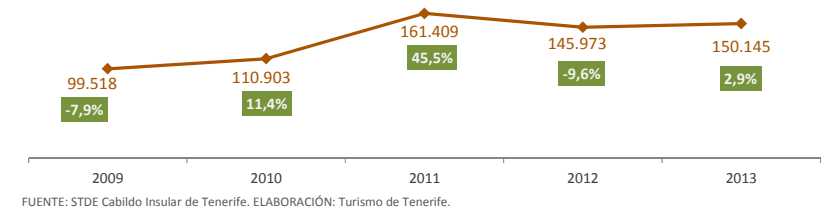
El turismo francés se aloja, en su mayoría (79,2%) en el Sur, zona que pierde mercado en 2013 (-1,7%). Esta reducción es compensada por el crecimiento en las restantes zonas. En la zona Norte aumenta un 15,3%. En la zona de La Laguna-Bajamar-La Punta un +59,9% y en la zona de Santa Cruz un 55,1%.

Los datos de AENA muestran un incremento del 20,4% en el número de pasajeros llegados a Canarias procedentes de Francia. Fuerteventura, principal receptora pasajeros franceses (cuota 39,4%), es la única que registra una evolución negativa en el año, con un descenso en el número de pasajeros procedentes de aeropuertos franceses del 1%.

Las restantes islas cierran el año con resultados positivos, siendo el incremento en Tenerife de un 7,8%, con cifra de pasajeros inferiores a las de alojados de esta nacionalidad, lo que plantea la necesidad de continuar reforzando la conectividad en este mercado.

Gran Canaria y Lanzarote incrementan el número de pasajeros procedentes de aeropuertos franceses en más del doble de los que registraron en 2012, con un incremento del 158,4% en Gran Canaria, y del 145% en Lanzarote. La Palma se comienzan a registrar llegadas de pasajeros franceses (1.343 pasajeros).

## Evolución del Turismo francés alojado en Tenerife

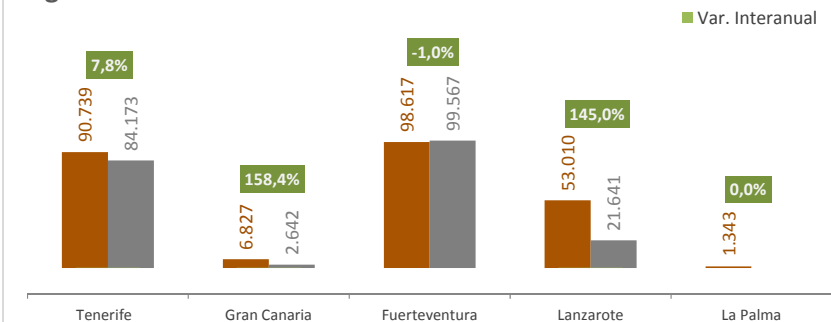


## TURISTAS FRANCESES ALOJADOS SEGÚN TIPOLOGÍA Y CATEGORÍA DE ESTABLECIMIENTO

CATEGORÍAS	ac. diciembre 2012	%/s total	ac. diciembre 2013	%/s total	var. interanual
<b>TOTAL CATEGORÍAS</b>					
Total Alojados	145.973	100,0%	149.672	100,0%	2,5%
<b>CATEGORÍA HOTELERA</b>					
Hotelera	101.247	69,4%	106.170	70,9%	4,9%
5*	11.430	7,8%	12.496	8,3%	9,3%
4*	58.533	40,1%	65.936	44,1%	12,6%
3*	19.709	13,5%	15.228	10,2%	-22,7%
2*	10.211	7,0%	10.016	6,7%	-1,9%
1*	1.364	0,9%	2.494	1,7%	82,8%
<b>CATEGORÍA EXTRAHOTELERA</b>					
Extrahotelera	44.726	30,6%	43.502	29,1%	-2,7%

FUENTE: STDE Cabildo Insular de Tenerife. ELABORACIÓN: Turismo de Tenerife

## Pasajeros procedentes de aeropuertos franceses llegados a Canarias-Isas





# Situación mercados. Italia

El mercado italiano, con una cuota del 1,9% del turismo de la Isla, registra un descenso en el año del 2,8%, con un total de 94.188 turistas alojados. Aunque mejora la situación a partir de septiembre, los resultados no logran compensar las pérdidas de los meses anteriores.

Este mercado siempre ha mantenido un comportamiento fluctuante en la Isla aunque con tendencia general a la baja en los últimos años. Actualmente se aloja en Tenerife casi la mitad de los turistas italianos que se alojaban a principio de los años 90.

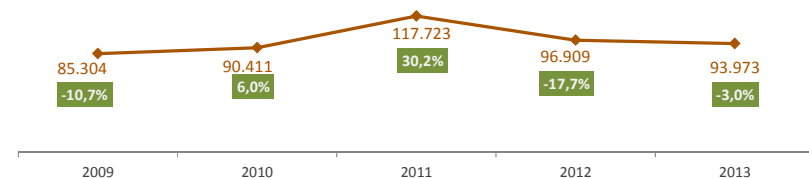
El italiano, mercado con mayor peso hotelero (71,8%) que extrahotelero (28,2%), reduce en 2013 su presencia en los establecimientos hoteleros de las Isla un -2,5%, y en los extrahoteleros un -3,5%. La Isla pierde clientes italianos en sus hoteles de 5\* (-14,8%) así como en los de 4\* (-5,3%). También se reduce este mercado en los hoteles de 2\* (-1,2%), aumentan sin embargo en las categorías de 3\* (+7,6%) y de 1\* (+48,1%).

Un 85,6% de este mercado se aloja en la zona Sur, siendo ésta zona la única que pierde clientes italianos en el año (-5,3%). Por el contrario, registra un crecimiento de turismo italiano el Norte (+12,2%), así como las zonas de La Laguna-Bajamar-La Punta (+20,6%) o la de Santa Cruz (+18,6%).

En relación al tráfico aéreo desde Italia a Canarias, el año arroja un balance positivo con incremento del 6,3% en el número de pasajeros procedentes de este país, favorecido por el crecimiento de llegadas a Fuerteventura (+9,5%) y Tenerife (+6,3%). Por el contrario pierden tráfico desde Italia, las islas de Lanzarote (-1,8%) y Gran Canaria (-10,5%).



## Evolución del Turismo italiano alojado en Tenerife



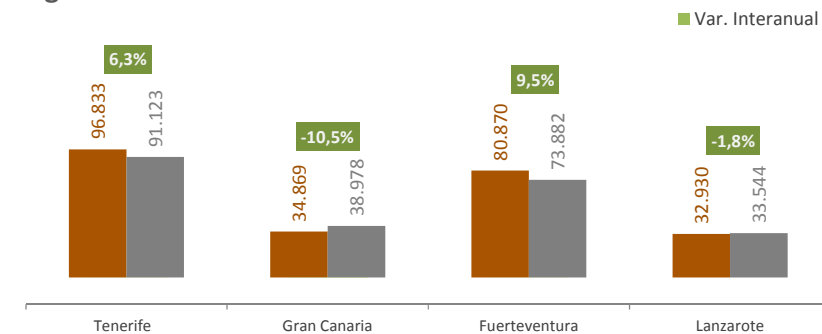
FUENTE: STDE Cabildo Insular de Tenerife. ELABORACIÓN: Turismo de Tenerife.

## TURISTAS ITALIANOS ALOJADOS SEGÚN TIPOLOGÍA Y CATEGORÍA DE ESTABLECIMIENTO

CATEGORÍAS	ac. diciembre 2012	%/s total	ac. diciembre 2013	%/s total	var. interanual
<b>TOTAL CATEGORÍAS</b>					
<b>Total Alojados</b>	96.909	100,0%	94.188	100,0%	-2,8%
<b>CATEGORÍA HOTELERA</b>					
<b>Hotelera</b>	69.381	71,6%	67.621	71,8%	-2,5%
5*	8.064	8,3%	6.874	7,3%	-14,8%
4*	41.689	43,0%	39.461	41,9%	-5,3%
3*	15.847	16,4%	17.044	18,1%	7,6%
2*	2.756	2,8%	2.724	2,9%	-1,2%
1*	1.025	1,1%	1.518	1,6%	48,1%
<b>CATEGORÍA EXTRAHOTELERA</b>					
<b>Extrahotelera</b>	27.528	28,4%	26.567	28,2%	-3,5%

FUENTE: STDE Cabildo Insular de Tenerife. ELABORACIÓN: Turismo de Tenerife

## Pasajeros procedentes de aeropuertos italianos llegados a Canarias-Isas



FUENTE: STDE Cabildo Insular de Tenerife. ELABORACIÓN: Turismo de Tenerife

# Situación mercados. Holanda

El mercado holandés cierra el año 2013 con estabilidad en Tenerife (+0,1%), para un total de 151.906 turistas. Este mercado supone para Tenerife una cuota 3%.

Aunque la situación durante el invierno 12/13 fue muy positiva, el comportamiento de este emisor comienza a ser desfavorable a partir de junio 2013, manteniendo resultados negativos hasta diciembre.

Este mercado mantuvo una expansión en la isla hasta el año 2000, con elevados crecimientos, pero a partir de ese año, salvo alzas en años puntuales, ha mantenido una situación, bien de estabilidad, bien de descenso en Tenerife.

El turismo holandés, se reparte entre un 57,6% hotelero y un 42,4% extrahotelero, ganando estos últimos un +2,6% de clientes en 2013.

Por el contrario, los hoteles registran en 2013 un descenso de turismo holandés del -1,7%, caída que se concentra en las categorías de 4\* y 3\* estrellas. Aumenta sin embargo el número de holandeses en hoteles de 5\* un 10% en este año.

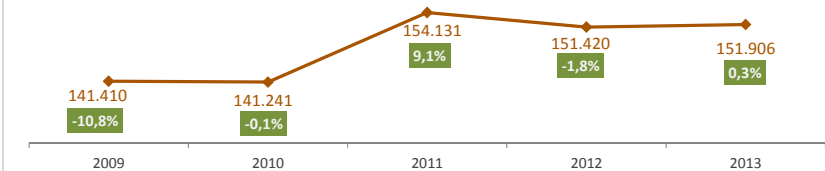
El 94% del mercado holandés elige la zona Sur para su estancia, perdiendo la misma un -1,7% en el último año. En el Norte, donde se aloja un 4,8%, aumenta el mercado de Holanda un 45,4%. También crece en las dos zonas restantes.

En relación al tráfico aéreo, las llegadas de pasajeros desde Holanda a Tenerife aumentaron en 2013 un 10,4%, pese al leve incremento que registra el turismo alojado. A pesar del incremento aéreo, una mejora de la conectividad con este país favorecería el crecimiento de turismo en la Isla, dado que una cifra destacable de alojados holandeses vuelan a Tenerife vía otros países.

En Canarias, el balance de pasajeros procedentes de Holanda es también positivo, con un crecimiento del +5,1%. Desciende el tráfico en su principal destino, Gran Canaria (-1,9%), aumentando en las restantes islas: Lanzarote (+17%) y Fuerteventura (+1,7%).



## Evolución del Turismo holandés alojado en Tenerife

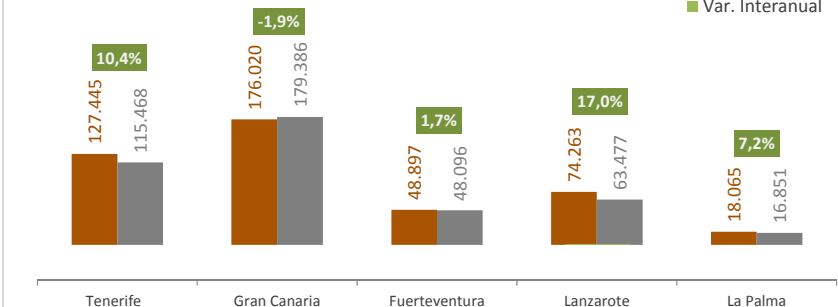


FUENTE: STDE Cabildo Insular de Tenerife. ELABORACIÓN: Turismo de Tenerife.

TURISTAS HOLANDESES ALOJADOS SEGÚN TIPOLOGÍA Y CATEGORÍA DE ESTABLECIMIENTO					
CATEGORÍAS	ac. diciembre 2012	%/s total	ac. diciembre 2013	%/s total	var. interanual
<b>TOTAL CATEGORÍAS</b>					
Total Alojados	151.420	100,0%	151.579	100,0%	0,1%
<b>CATEGORÍA HOTELERA</b>					
Hotelera	88.840	58,7%	87.358	57,6%	-1,7%
5*	10.614	7,0%	11.672	7,7%	10,0%
4*	58.672	38,7%	58.061	38,3%	-1,0%
3*	17.768	11,7%	15.506	10,2%	-12,7%
2*	1.316	0,9%	1.560	1,0%	18,5%
1*	470	0,3%	559	0,4%	18,9%
<b>CATEGORÍA EXTRAHOTELERA</b>					
Extrahotelera	62.580	41,3%	64.221	42,4%	2,6%

FUENTE: STDE Cabildo Insular de Tenerife. ELABORACIÓN: Turismo de Tenerife

## Pasajeros procedentes de aeropuertos holandeses llegados a Canarias-Isas



FUENTE: STDE Cabildo Insular de Tenerife. ELABORACIÓN: Turismo de Tenerife

# Situación mercados. Bélgica

Un mercado que, de manera similar al holandés, mantuvo su mayor expansión hasta el año 2000, para después mantenerse en negativo hasta el año 2008. Salvo tres años de crecimiento, entre 2009 y 2011, los últimos dos años este mercado vuelve al comportamiento anterior de retroceso en la Isla.

Actualmente, mantiene una cuota en el turismo insular del 2,7%, finalizando 2013 con 136.113 alojados holandeses en Tenerife, un 1,9% menos respecto al año anterior. A pesar de haber mantenido resultados muy positivos entre marzo y junio, el balance no compensa las pérdidas registradas en los restantes meses del año.

El turismo belga elige claramente la zona del Sur, donde pasa su estancia el 97% de este mercado. Se decanta por el alojamiento hotelero, con un peso del 83%, destacando especialmente los hoteles de 5\*, donde se aloja el 17,3% y, los hoteles de 4\*, donde se aloja un 57,9%.

En este último año ha crecido el número de belgas alojados en hoteles de 5\* un 7,2%, reduciéndose sin embargo los alojados en los hoteles de 4\* un -3,1%.

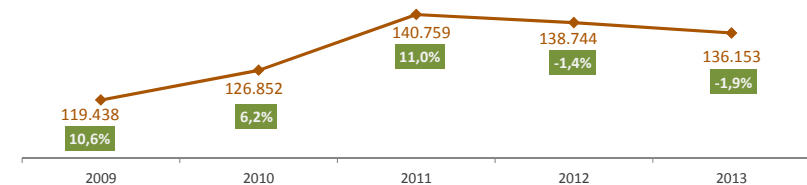
En cuanto al balance del mercado por zonas, el Sur, pierde un 2,2% de su turismo belga, y la zona Norte un -3%. Aumenta su presencia en la zona de La Laguna-Bajamar-La Punta y en Santa Cruz.

El tráfico de pasajeros desde Holanda con Tenerife se ha mantenido positivo en 2013, con un crecimiento del +4,4%, a pesar del descenso de alojados. No obstante, la cifra más elevada de pasajeros que de turismo alojado indicaría la presencia de otras nacionalidades en los vuelos desde Bélgica, especialmente, franceses y holandeses.

En general, todas las islas incrementan la llegada de pasajeros desde Bélgica: Gran Canaria un +6%; Fuerteventura un 0,2%, Lanzarote un +8,1% y, por último, La palma un +9,2%.



## Evolución del Turismo belga alojado en Tenerife



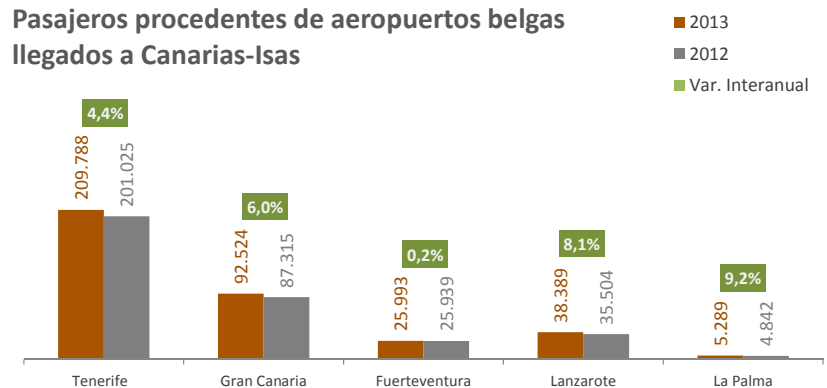
FUENTE: STDE Cabildo Insular de Tenerife. ELABORACIÓN: Turismo de Tenerife.

## TURISTAS BELGAS ALOJADOS SEGÚN TIPOLOGÍA Y CATEGORÍA DE ESTABLECIMIENTO

CATEGORÍAS	ac. diciembre 2012	%/s total	ac. diciembre 2013	%/s total	var. interanual
<b>TOTAL CATEGORÍAS</b>					
<b>Total Alojados</b>	138.744	100,0%	136.113	100,0%	-1,9%
<b>CATEGORÍA HOTELERA</b>					
<b>Hotelera</b>	114.347	82,4%	112.936	83,0%	-1,2%
5*	22.006	15,9%	23.600	17,3%	7,2%
4*	81.331	58,6%	78.775	57,9%	-3,1%
3*	9.608	6,9%	8.920	6,6%	-7,2%
2*	1.013	0,7%	1.122	0,8%	10,8%
1*	389	0,3%	519	0,4%	33,4%
<b>CATEGORÍA EXTRAHOTELERA</b>					
<b>Extrahotelera</b>	24.397	17,6%	23.177	17,0%	-5,0%

FUENTE: STDE Cabildo Insular de Tenerife. ELABORACIÓN: Turismo de Tenerife

## Pasajeros procedentes de aeropuertos belgas llegados a Canarias-Isas



FUENTE: STDE Cabildo Insular de Tenerife. ELABORACIÓN: Turismo de Tenerife

# Situación mercados. Irlanda

El turismo irlandés, con cuota del 1,5% sobre el total de los mercados turísticos de la Isla, crece en 2013 un 5,5%, con una cifra en el año de 72.419 alojados irlandeses en Tenerife.

Este mercado sostuvo un importante crecimiento en Tenerife entre 2005-2008, en coincidencia con la entrada de Ryanair en este mercado, pasando luego a una etapa de retroceso de 2009 a 2012, con las excepciones de 2011, en el que influyó notablemente los desvíos del Norte de África.

Aunque 2012 finalizó con una caída del 7,3%, a partir de febrero 2013 vuelve a crecer el mercado manteniendo una evolución favorable durante todo el año.

El mercado irlandés mantenía hasta que inicia su expansión en 2005 una clara preferencia por el alojamiento extrahotelero, cambiando a partir de entonces esta pauta alojativa, para llegar, en los dos últimos años, a una cuota ligeramente superior de irlandeses alojados en hoteles que la de establecimiento extrahoteleros.

En 2013, el 47,3% de los irlandeses eligió los alojamientos extrahoteleros (+2,3%) y un 52,6% los hoteleros (+8,5%), con peso en 4\*, 3\* y 5\* estrellas. Aumenta la clientela irlandesa en todas las categorías hoteleras salvo los 5\* estrellas que pierden un -12,6%.

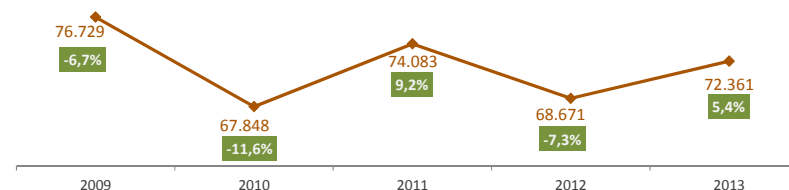
Por zonas, su elección se dirige claramente hacia el Sur, con un peso en la zona del 94,6%, aumentando además en la misma, un 6% durante 2013. Por el contrario, La zona Norte pierde un 12,7% de su mercado irlandés.

En relación al tráfico aéreo con Irlanda, Lanzarote es el destino canario principal para este mercado con casi el 50% de las llegadas al Archipiélago. Esta isla aumenta el tráfico desde Irlanda en 2013 un 15,6%.

Tenerife, su segundo destino canario, también aumenta en el año en igual porcentaje (+15,5%), ganando peso en el reparto por islas. Crece un 1,3% el tráfico de pasajeros con Fuerteventura, pero desciende en gran Canaria un -7,1%



## Evolución del Turismo irlandés alojado en Tenerife



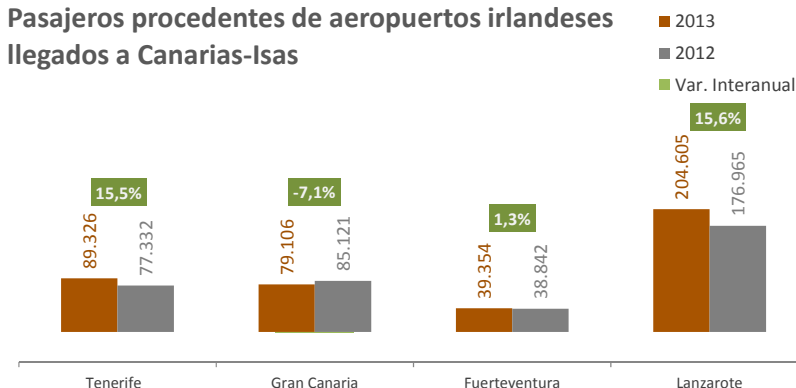
FUENTE: STDE Cabildo Insular de Tenerife. ELABORACIÓN: Turismo de Tenerife.

## TURISTAS IRLANDESES ALOJADOS SEGÚN TIPOLOGÍA Y CATEGORÍA DE ESTABLECIMIENTO

CATEGORÍAS	ac. diciembre 2012	%/s total	ac. diciembre 2013	%/s total	var. interanual
<b>TOTAL CATEGORÍAS</b>					
<b>Total Alojados</b>	68.671	100,0%	72.419	100,0%	5,5%
<b>CATEGORÍA HOTELERA</b>					
<b>Hotelera</b>	35.070	51,1%	38.058	52,6%	8,5%
5*	7.857	11,4%	6.869	9,5%	-12,6%
4*	18.487	26,9%	21.019	29,0%	13,7%
3*	8.041	11,7%	9.311	12,9%	15,8%
2*	593	0,9%	737	1,0%	24,3%
1*	92	0,1%	122	0,2%	32,6%
<b>CATEGORÍA EXTRAHOTELERA</b>					
<b>Extrahotelera</b>	33.601	48,9%	34.361	47,4%	2,3%

FUENTE: STDE Cabildo Insular de Tenerife. ELABORACIÓN: Turismo de Tenerife

## Pasajeros procedentes de aeropuertos irlandeses llegados a Canarias-Isas

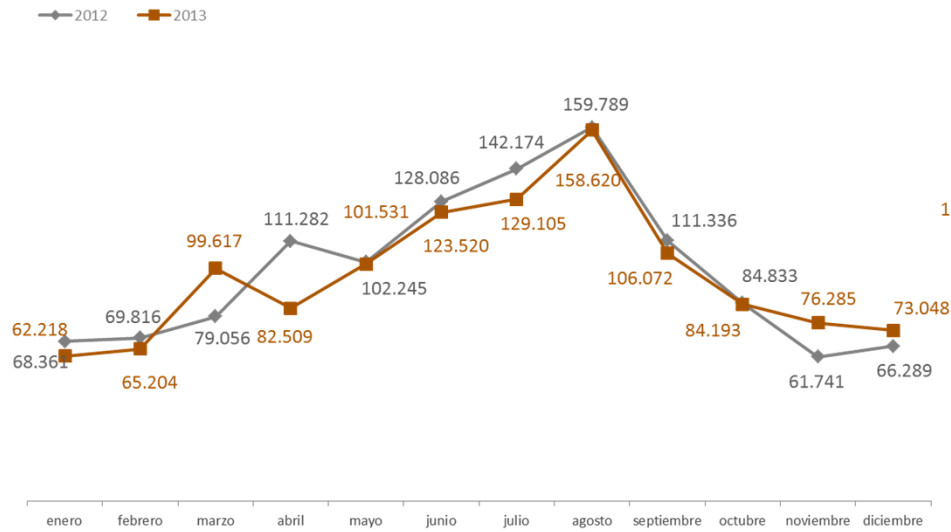


FUENTE: STDE Cabildo Insular de Tenerife. ELABORACIÓN: Turismo de Tenerife

# Situación mercados. Evolución mensual

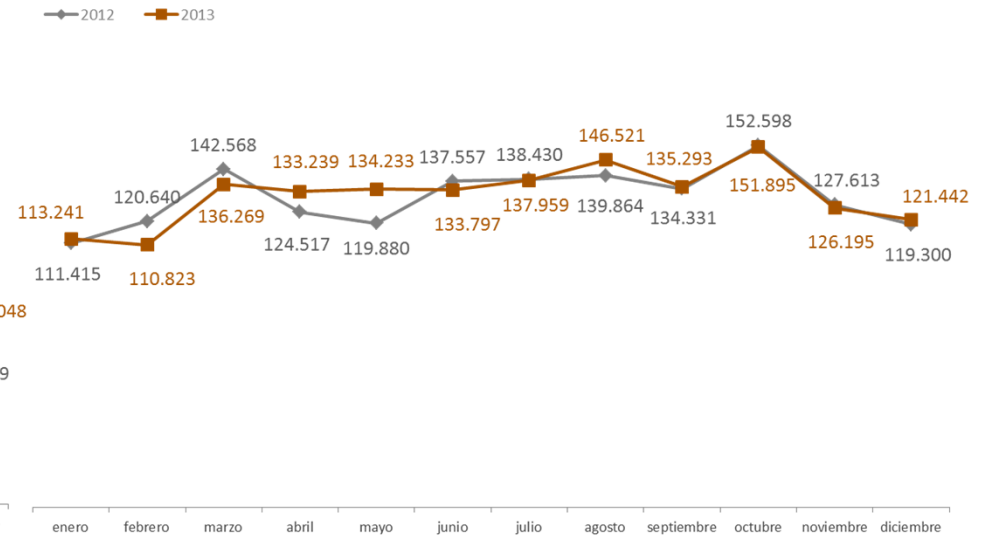


## Evolución mensual del Turismo español alojado en Tenerife



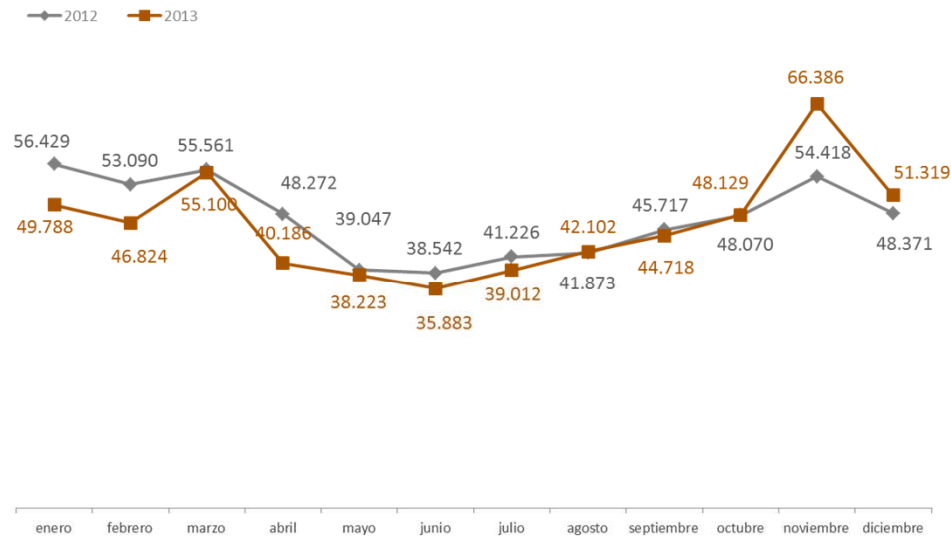
FUENTE: STDE Cabildo Insular de Tenerife. ELABORACIÓN: Turismo de Tenerife.

## Evolución mensual del Turismo británico alojado en Tenerife



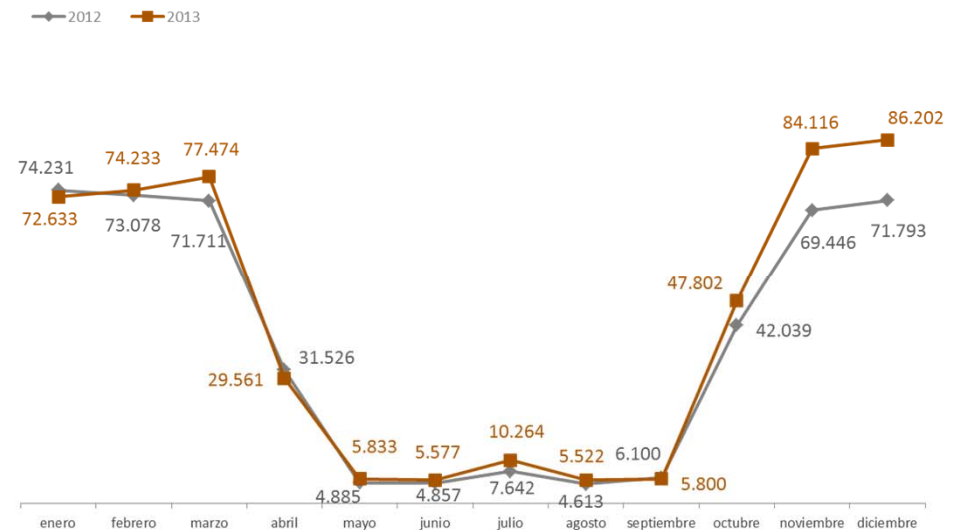
FUENTE: STDE Cabildo Insular de Tenerife. ELABORACIÓN: Turismo de Tenerife.

## Evolución mensual del Turismo alemán alojado en Tenerife



FUENTE: STDE Cabildo Insular de Tenerife. ELABORACIÓN: Turismo de Tenerife.

## Evolución mensual del Turismo nórdico alojado en Tenerife

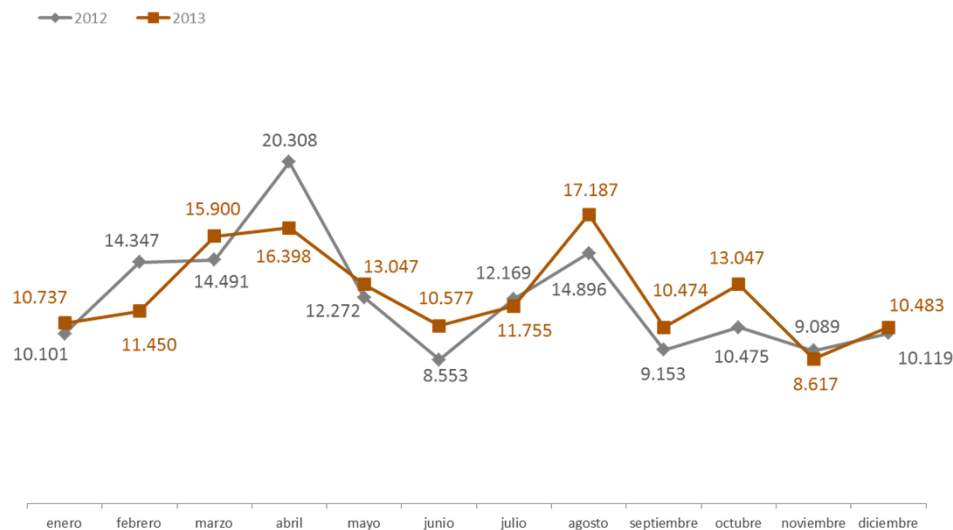


FUENTE: STDE Cabildo Insular de Tenerife. ELABORACIÓN: Turismo de Tenerife.

# Situación mercados. Evolución mensual

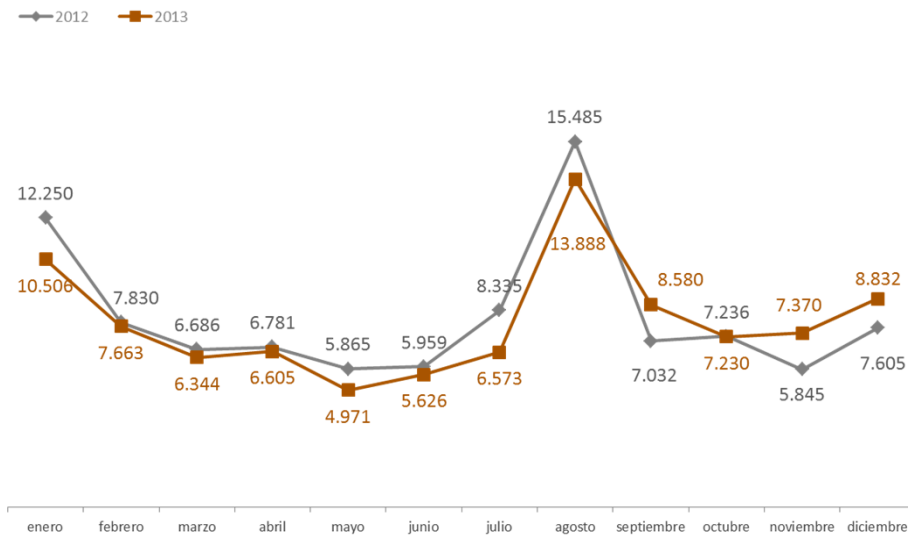


## Evolución mensual del Turismo francés alojado en Tenerife



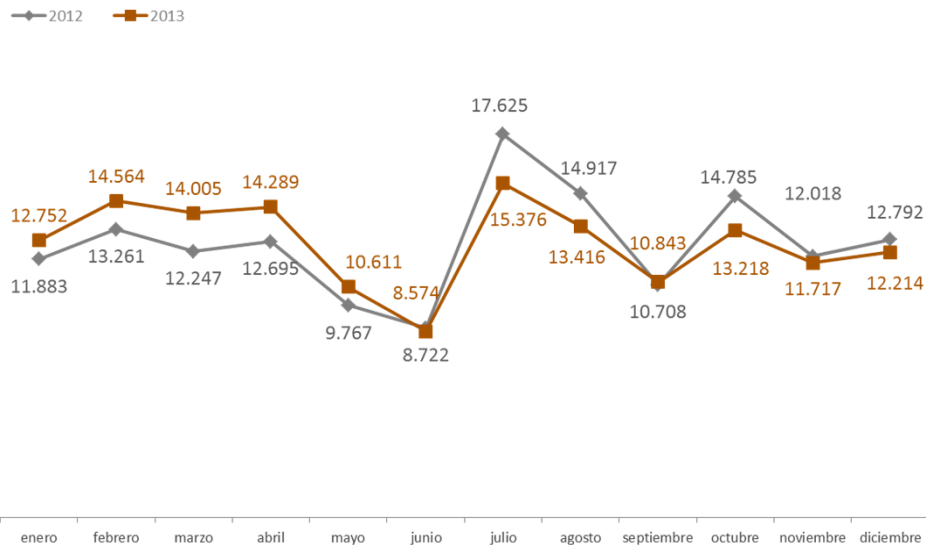
FUENTE: STDE Cabildo Insular de Tenerife. ELABORACIÓN: Turismo de Tenerife.

## Evolución mensual del Turismo italiano alojado en Tenerife



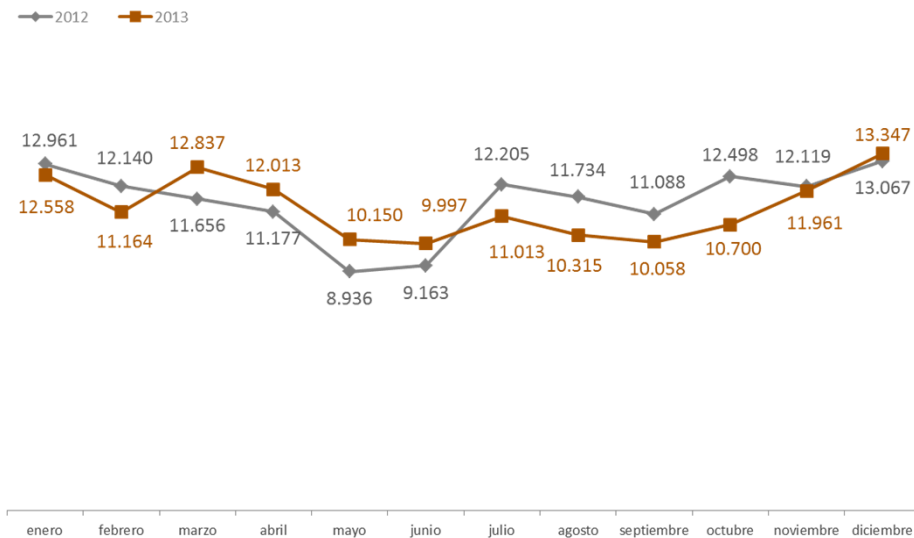
FUENTE: STDE Cabildo Insular de Tenerife. ELABORACIÓN: Turismo de Tenerife.

## Evolución mensual del Turismo holandés alojado en Tenerife



FUENTE: STDE Cabildo Insular de Tenerife. ELABORACIÓN: Turismo de Tenerife.

## Evolución mensual del Turismo belga alojado en Tenerife

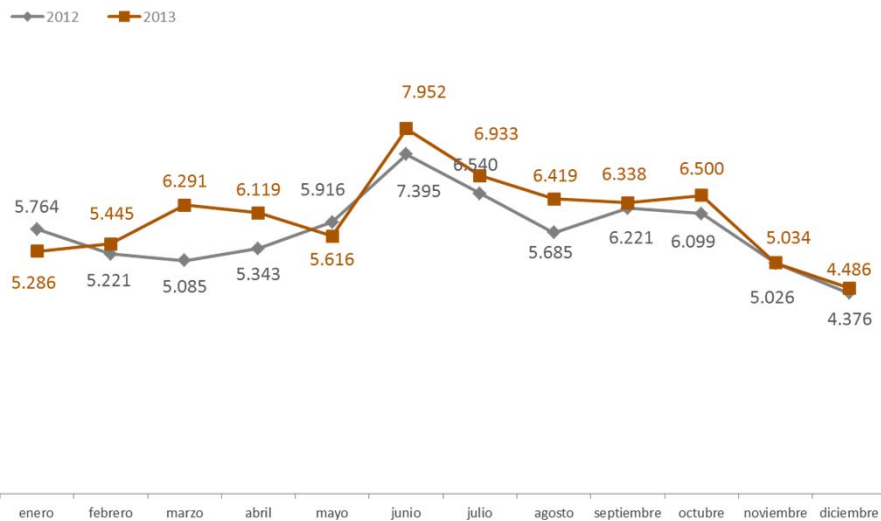


FUENTE: STDE Cabildo Insular de Tenerife. ELABORACIÓN: Turismo de Tenerife.

# Situación mercados. Evolución mensual

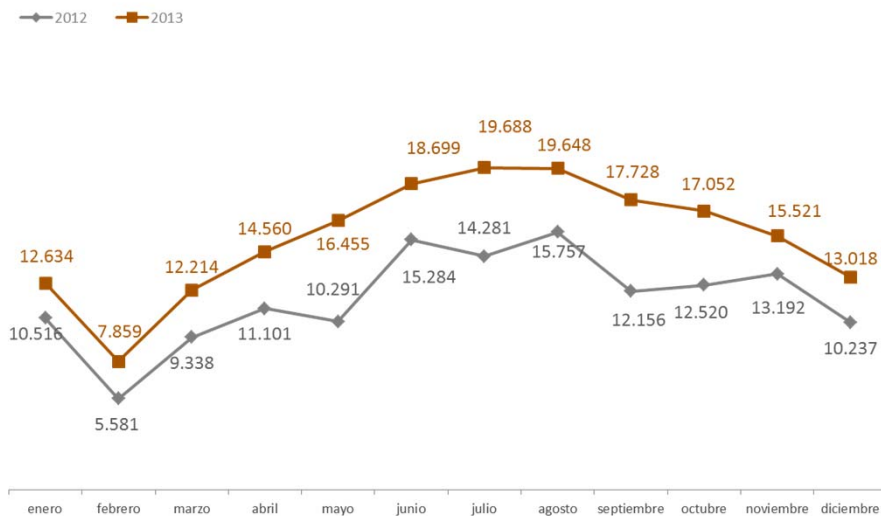


## Evolución mensual del Turismo irlandés alojado en Tenerife



FUENTE: STDE Cabildo Insular de Tenerife. ELABORACIÓN: Turismo de Tenerife.

## Evolución mensual del Turismo ruso alojado en Tenerife



FUENTE: STDE Cabildo Insular de Tenerife. ELABORACIÓN: Turismo de Tenerife.

# Balance económico 2013



El incremento del gasto turístico de los visitantes de Tenerife, que aumenta un +3% su presupuesto vacacional por persona y día en 2013, unido al crecimiento del 1,5% en la cifra de visitantes, ha generado para Tenerife unos ingresos turísticos estimados en **3.721 millones** de euros, un **5,2%** más que los obtenidos en 2012. Este incremento supone para Tenerife un diferencial de +182,4 millones de euros más en relación al resultado 2012.

Los ingresos que se derivan del gasto en destino realizado durante la estancia han aumentado un +6,6%, situándose éstos en 1.844,6 millones de euros, un total de +114,6 millones de € más que en 2012.

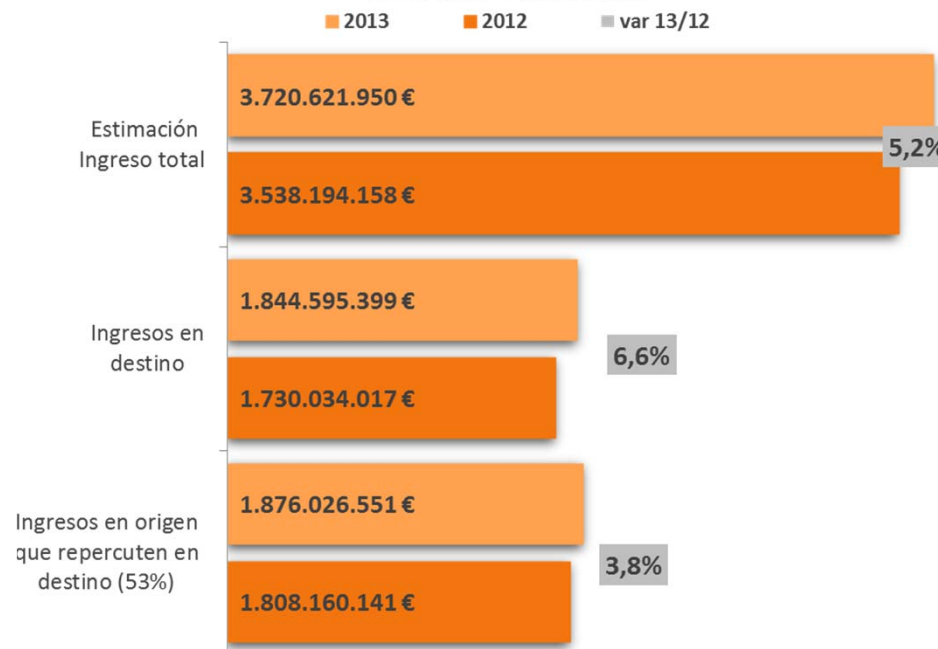
La parte del gasto en origen que repercute en la Isla también aumenta un +3,8% y ha supuesto para Tenerife una cuantía de ingresos de 1.876 millones de euros, que se traduce en +67,8 millones de € más que los correspondientes al año anterior.

En el acumulado enero-octubre 2013, el saldo de Balanza de pagos, en su rúbrica de turismo y viajes es positivo aumentando hasta situarse en 30.006,6 millones de euros (28.831,4 millones en el mismo período del año previo). Un incremento del superávit turístico interanual en torno al 4,1%.

De otra parte, empleo vinculado a las ramas del turismo, entra en tendencia positiva en junio de 2013, manteniéndose la recuperación del empleo en el sector, y finalmente el crecimiento del mismo, tras una fase de destrucción de empleo.

Las estimaciones del PIB turístico elaborado por Exceltur apuntan un crecimiento del mismo en 2013 del +0,6%, frente al descenso del 1,2% que experimentó el PIB general al cierre del año. De cara a 2014, se estima que el PIB general del País crezca un 0,5% según la OCDE o un +0,6% que estima el FMI, mientras que las estimaciones de PIB turístico de Exceltur preveen para 2014 un crecimiento del +1,8%, consolidándose

## ESTIMACIÓN DE INGRESOS DIRECTOS GENERADOS POR EL GASTO TURÍSTICO



FUENTE: Encuesta al Turismo Receptivo Cabildo Tenerife. ELABORACIÓN: Turismo de Tenerife

por tanto el impulso que está teniendo el sector turístico en la recuperación económica del país.

El Turismo es clave en la dinámica económica y laboral de Tenerife, empleando, manera directa, al 24% de sus activos laborales, con una población ocupada en las actividades características del Turismo cercana a los 84.000 personas.

Este liderazgo también se amplía al mercado laboral de Canarias con un peso de la Isla de Tenerife del 42% de los puestos de trabajo en el sector turístico del Archipiélago y un 40% de los contratos formalizados en Canarias en este sector.



# Balance económico 2013



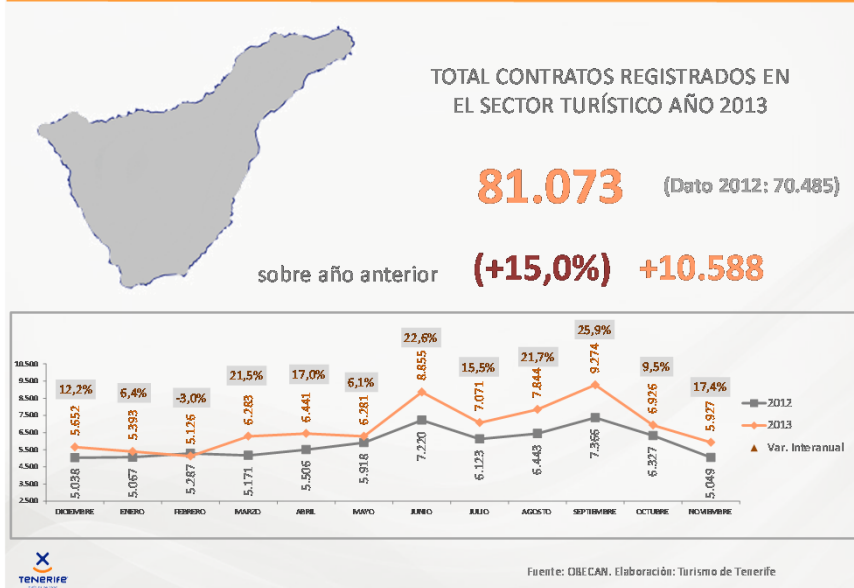
El comportamiento positivo que ha mantenido el turismo en Tenerife, y en especial su demanda internacional, ha impulsado en 2013 la dinámica del mercado laboral insular, permitiendo cerrar un ejercicio con incremento en la formalización de nuevos contratos y reducción de las cifras de paro en el sector del Turismo, pero también, en el conjunto de la economía insular por su efecto de arrastre.

La contribución del sector del Turismo en el mercado laboral de la Isla, es indudable, aportando el 33% del total de las contrataciones formalizadas en el conjunto económico. Sector clave en la dinámica económica y laboral de la isla abarcando, de manera directa, al 24% de todos sus activos laborales. Este liderazgo también se amplía al mercado laboral de Canarias con un peso de la Isla de Tenerife del 42% de los puestos de trabajo en Turismo del Archipiélago.

El año 2013 finaliza con un balance muy positivo en contrataciones vinculadas a las ramas del sector turístico, donde se formalizaron un total de 81.073 contratos, un +15% más que la cifra registrada en el año 2012, y con un valor neto de 10.588 contrataciones más que en el año anterior. Este crecimiento duplica a la media de la economía tinerfeña, que acumula en 2013 un total de 246.153 contratos, un +7,22% (16.574 contratos más) más que los registrados en 2012.

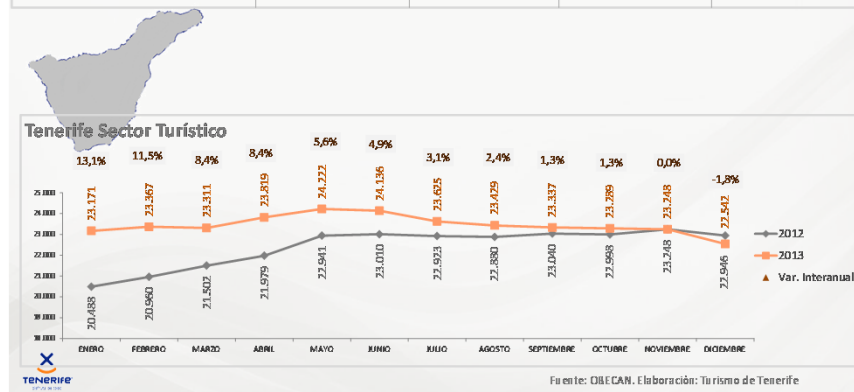
También el dato correspondiente a la estimación de empleos vinculados a las actividades características del sector turístico mostraban, hasta el tercer trimestre, un incremento del +1,3% en puestos de trabajo. Pero el dinamismo laboral en el sector turístico tinerfeño no sólo se pone de relieve en el incremento de sus contrataciones. También la cifra de paro a diciembre 2013 en el sector turístico insular registra la cifra más baja de todo el año, con 22.542 demandantes inscritos y una evolución positiva en las cifras del desempleo a partir de junio. Ello supone una reducción del mismo del 1,8%, lo que se traduciría en 404 desempleados menos que al finalizar 2012.

## Evolución de los contratos en Tenerife 2013



## Paro sector Turístico diciembre 2013

	PARADOS TOTAL SECTORES	PARADOS SECTOR TURÍSTICO	PARADOS HOSTELERÍA	PARADOS SERVICIOS ALOJAMIENTO	PARADOS SERVICIOS DE COMIDAS Y BEBIDAS
	<b>114.362</b>	<b>22.542</b>	<b>16.027</b>	<b>5.790</b>	<b>10.237</b>
sobre año anterior	<b>(-4,1%) -4.845</b>	<b>(-1,8%) -404</b>	<b>(-1,0%) -165</b>	<b>(-4,0%) -240</b>	<b>(+0,7%) 75</b>



# Turismo de Tenerife

Balance de situación turística año 2013