

SITUACIÓN TURÍSTICA

Tenerife 2010



www.webtenerife.com



EVOLUCIÓN TURÍSTICA 2010

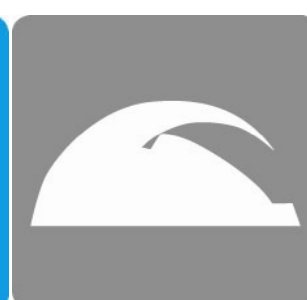
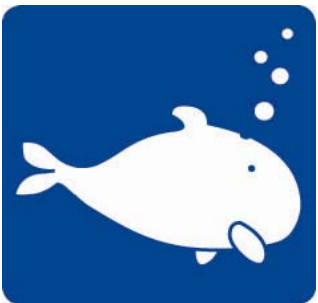
- Situación general
- Situación hotelera y extrahotelera
- Oferta alojativa
- Situación de los mercados
 - España
 - Reino Unido
 - Alemania
 - Países Nórdicos
 - Francia
 - Italia
 - Holanda y Bélgica
 - Irlanda y Países del Este
- Situación de las zonas turísticas
 - Zona Sur
 - Zona Norte
- Tráfico de pasajeros en Tenerife
- Destinos competidores

LOS VISITANTES DE TENERIFE 2010

- Perfil sociodemográfico
- Fidelidad
- El viaje a Tenerife
- Fuentes de información sobre Tenerife en origen
- Gasto e ingreso turístico
- Actividades y excursiones
- Satisfacción y valoración de la Isla

LA IMAGEN TURÍSTICA DE TENERIFE 2010

- Atractivo turístico
- Motivación de los turistas
- Expectativas del viaje a Tenerife
- Intenciones de recomendar Tenerife
- Competidores: destinos alternativos a Tenerife
- Competidores: destinos vacacionales anteriores



Evolución turística 2010

X TENERIFE
disfruta de todo

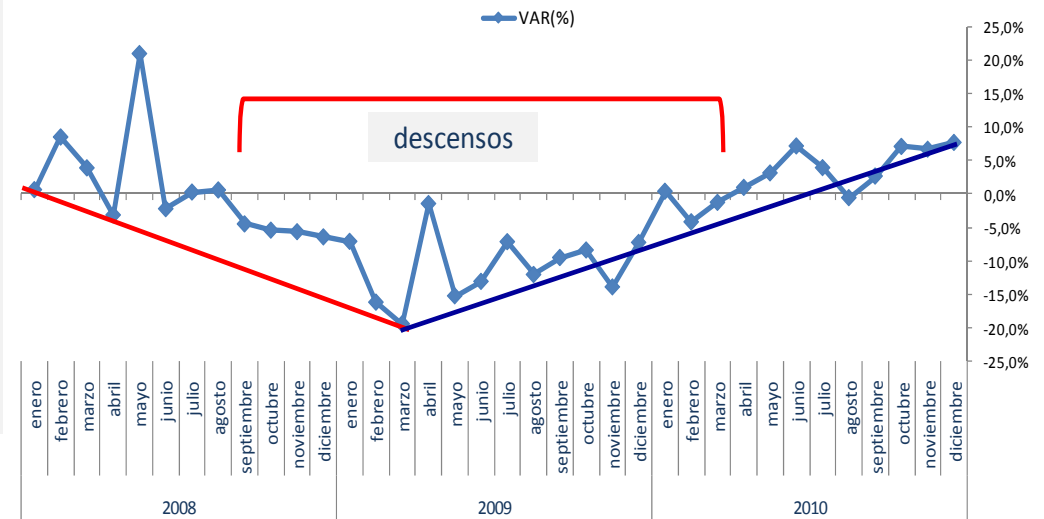
www.webtenerife.com

SITUACIÓN TURÍSTICA TENERIFE 2010



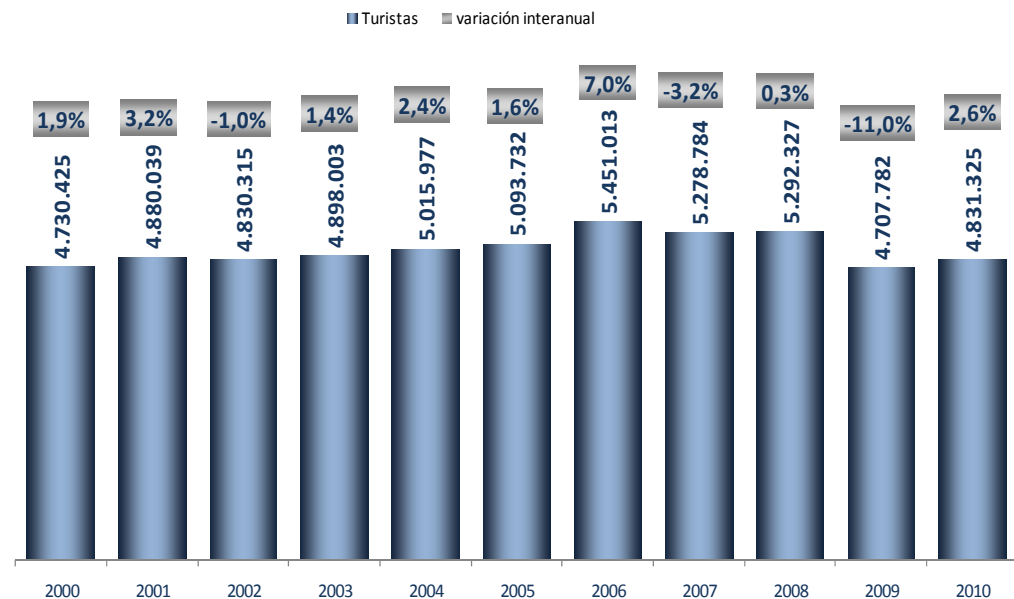
- Después de los tres años anteriores con situación turística poco favorable, los primeros meses de 2010 aún arrastran esta situación negativa, iniciándose la recuperación turística a partir del 2º trimestre del año. Finalmente, 2010 concluye en un balance general positivo de incremento del 2,6% con respecto al año anterior en la cifra de alojados y un total de 4.831.325 turistas en el año.
- Exceptuando la Semana Santa de 2008, la Isla llevaba perdiendo turismo de forma continuada prácticamente desde mediados de 2008. Esta caída se fue haciendo cada vez más acentuada hasta finales del I trimestre de 2009. A partir de entonces, se aminora progresivamente el descenso para iniciar los primeros resultados positivos a partir de marzo 2010.

EVOLUCIÓN DEL CRECIMIENTO DE TURISTAS ALOJADOS 2008-2010



FUENTE: STDE del Cabildo Insular de Tenerife. ELABORACIÓN: Turismo de Tenerife

EVOLUCIÓN DEL TURISMO ALOJADO EN TENERIFE



FUENTE: STDE Cabildo Insular de Tenerife. ELABORACIÓN: Turismo de Tenerife

TURISTAS ALOJADOS EN TENERIFE POR TIPOLOGÍA DE ESTABLECIMIENTO

	Hotelero		Extrahoteleros		Total	
	turistas	var. Interanual	turistas	var. Interanual	turistas	var. Interanual
diciembre	240.455	6,2%	165.560	7,4%	406.015	6,7%
noviembre	236.808	5,1%	159.831	9,1%	396.639	6,7%
octubre	269.266	12,2%	164.341	-0,3%	433.607	7,1%
septiembre	230.546	7,8%	133.127	-5,2%	363.673	2,7%
agosto	283.306	4,8%	181.892	-7,9%	465.198	-0,6%
julio	265.054	3,8%	186.205	4,1%	451.259	3,9%
junio	230.853	8,0%	144.090	5,8%	374.943	7,2%
mayo	233.329	7,5%	127.968	-3,9%	361.297	3,1%
abril	258.952	2,3%	163.597	-1,1%	422.549	1,0%
marzo	239.927	4,3%	164.434	-8,3%	404.361	-1,3%
febrero	223.216	-0,3%	146.331	-9,5%	369.547	-4,2%
enero	226.497	6,6%	155.740	-7,4%	382.237	0,4%
año 2010	2.938.209	5,6%	1.893.116	-1,7%	4.831.325	2,6%
2009	2.781.576	-10,8%	1.926.206	-11,4%	4.707.782	-11,0%
2008	3.118.003	0,7%	2.174.324	-0,4%	5.292.327	0,3%
2007	3.096.489	-1,5%	2.182.295	-5,4%	5.278.784	-3,2%
2006	3.144.811	10,3%	2.306.202	2,9%	5.451.013	7,0%
2005	2.851.478	3,4%	2.242.254	-0,7%	5.093.732	1,6%
2004	2.758.318	6,3%	2.257.659	-2,0%	5.015.977	2,4%
2003	2.595.440	1,9%	2.302.563	0,9%	4.898.003	1,4%
2002	2.547.647	1,2%	2.282.668	-3,4%	4.830.315	-1,0%
2001	2.518.228	5,0%	2.361.811	1,3%	4.880.039	3,2%
2000	2.398.568	3,6%	2.331.857	0,2%	4.730.425	1,9%

FUENTE: STDE Cabildo Insular de Tenerife. ELABORACIÓN: Turismo de Tenerife.

SITUACIÓN TURÍSTICA TENERIFE 2010



En lo que respecta a pernoctaciones, 2010 registra un total de 36.229.392, lo que supone un leve incremento del 0,3% respecto a 2009. Crecimiento no proporcional al que registra la cifra de alojados, dada la reducción de 0,17 puntos en la estancia media de los visitantes, que se sitúa en el año en 7,5 días de media.

La ocupación alojativa ha sido de un 56% en el año, un 4% superior a la del año anterior y favorecida por la salida del mercado de plazas turísticas. Así, en el 2º semestre de 2010 la Isla perdió un 3,7% de sus plazas (6.796 plazas menos respecto a igual período del año anterior). Se redujeron un 1,9% las plazas hoteleras, y un 5,4% las plazas extrahoteleras.

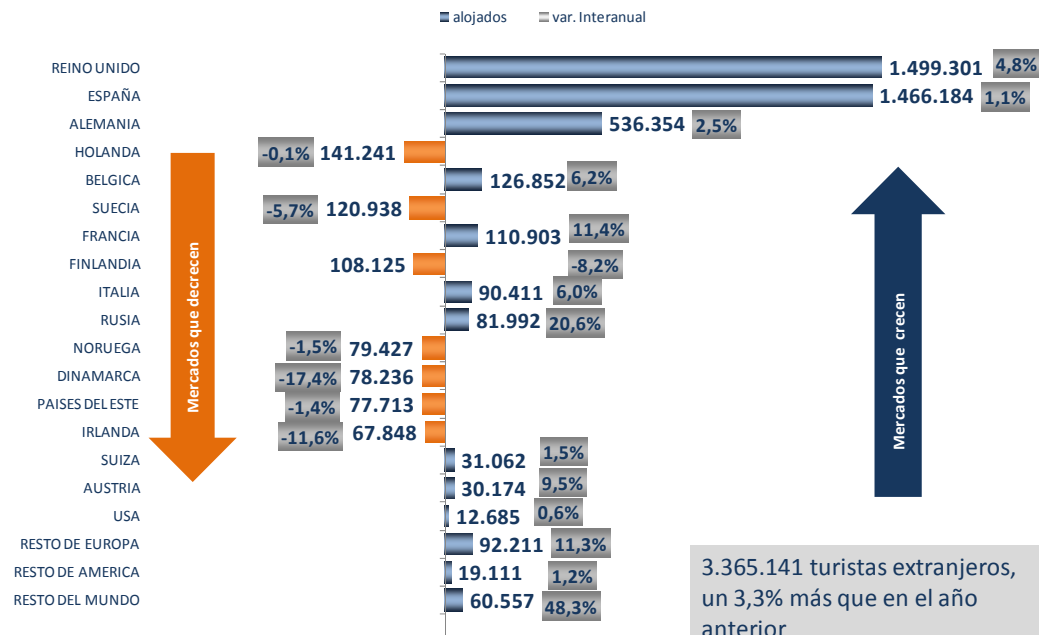
Por nacionalidades, el mercado español cierra con un balance positivo respecto al año anterior (+1,1%). Mejor comportamiento muestran los mercados extranjeros, los cuales registran un aumento del 3,3% con un cómputo global de 3.365.141 alojados internacionales en el año. Contribuye al buen resultado en mercados extranjeros la evolución de los dos principales emisores internacionales: Reino Unido (+4,8%) y Alemania (+2,5%), que suman entre ambos el 42% del mercado total. Además de estos dos mercados principales, también contribuye al resultado el balance positivo de otros emisores importantes tales como Francia (+11,4%), Bélgica (+6,2%), Italia (+6%) o Rusia (+20,6%). Los mercados nórdicos mantienen un resultado negativo en el año (-8,2%), al igual que el mercado holandés, aunque con mejoría en ambos al inicio del invierno 2010/2011.

RESUMEN DE INDICADORES

INDICADOR	TOTAL	año 2009	año 2010	Variación%	Diferencia
ALOJADOS	alojados	4.707.782	4.831.325	2,6%	123.543
	alojados hoteleros	2.781.576	2.938.209	5,6%	156.633
	alojados extrahoteleros	1.926.206	1.893.116	-1,7%	-33.090
OCUPACIÓN	ocupación	53,9	56,1	4,0%	2,2
	ocupación hotelera	62,4	65,3	4,5%	2,8
	ocupación extrahotelera	46,1	47,4	2,8%	1,3
PERNOCTACIONES	pernoctaciones	36.124.706	36.229.392	0,3%	104.686
	pernoctaciones hoteleras	20.026.382	20.544.455	2,6%	518.073
	pernoctaciones extrahoteleras	16.098.324	15.684.937	-2,6%	-413.387
ESTANCIAS MEDIAS	estancia media	7,67	7,50	-	-0,17
	estancia media hotelera	7,20	6,99	-	-0,21
	estancia media extrahotelera	8,36	8,29	-	-0,07

FUENTE: STDE Cabildo Insular de Tenerife. ELABORACIÓN: Turismo de Tenerife

TURISTAS ALOJADOS EN TENERIFE POR NACIONALIDADES 2010



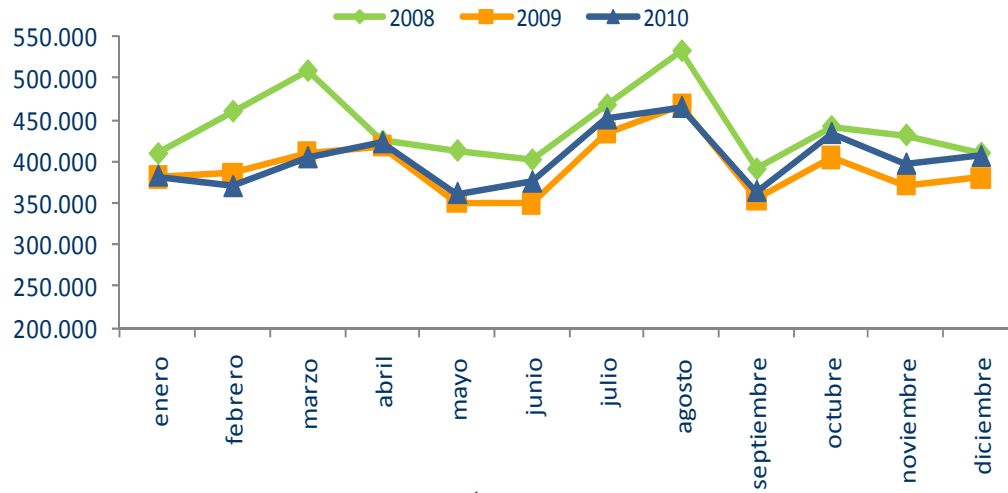
3.365.141 turistas extranjeros, un 3,3% más que en el año anterior

FUENTE: STDE Cabildo Insular de Tenerife. ELABORACIÓN: Turismo de Tenerife

SITUACIÓN TURÍSTICA TENERIFE 2010



EVOLUCIÓN MENSUAL DE LOS TURISTAS ALOJADOS EN TENERIFE



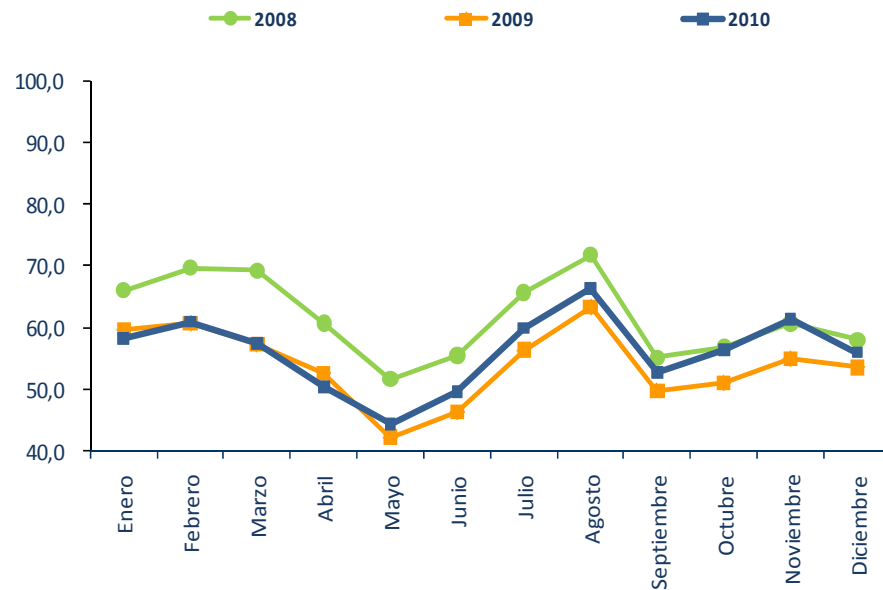
FUENTE: STDE del Cabildo Insular de Tenerife. ELABORACIÓN: Turismo de Tenerife

EVOLUCIÓN MENSUAL DE LAS PERNOCTACIONES



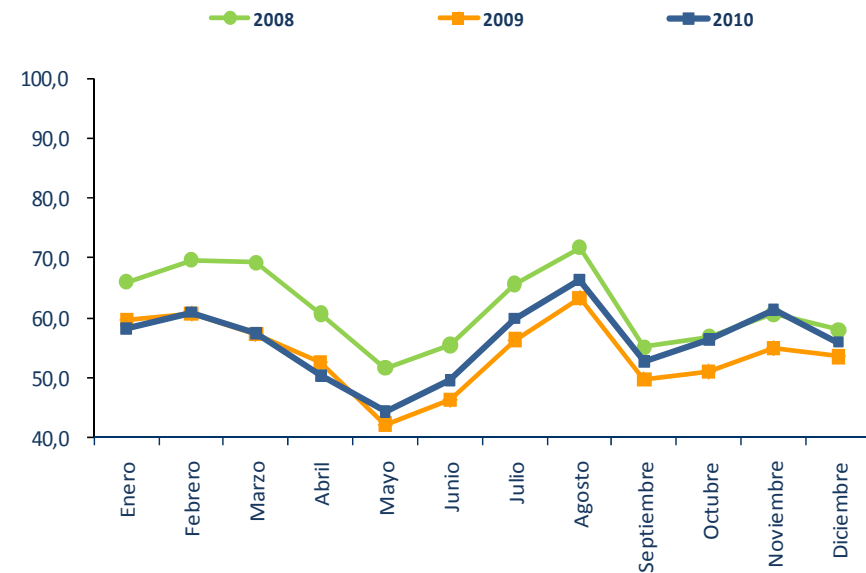
FUENTE: STDE del Cabildo Insular de Tenerife. ELABORACIÓN: Turismo de Tenerife

EVOLUCIÓN MENSUAL DE LOS ÍNDICES DE OCUPACIÓN (%)



FUENTE: STDE del Cabildo Insular de Tenerife. ELABORACIÓN: Turismo de Tenerife

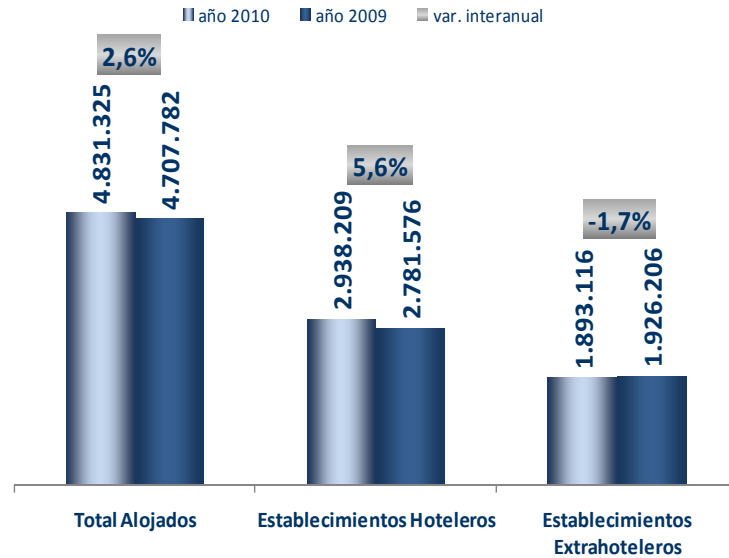
EVOLUCIÓN MENSUAL DE LOS ÍNDICES DE OCUPACIÓN (%)



FUENTE: STDE del Cabildo Insular de Tenerife. ELABORACIÓN: Turismo de Tenerife

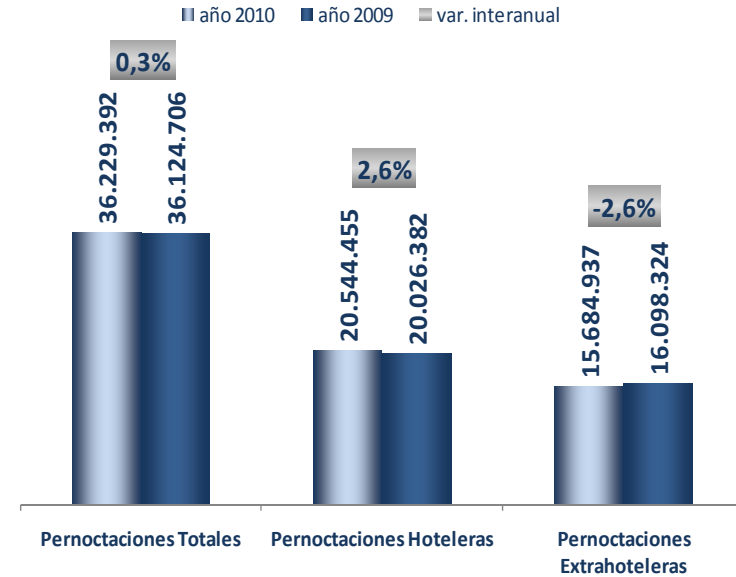


TURISMO ALOJADO SEGÚN TIPOLOGÍA DE ESTABLECIMIENTO



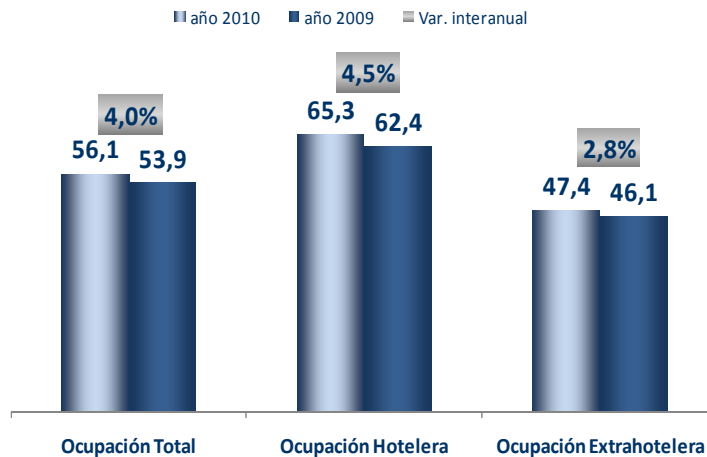
FUENTE: STDE Cabildo Insular de Tenerife. ELABORACIÓN: Turismo de Tenerife

PERNOCTACIONES SEGÚN TIPOLOGÍA DE ESTABLECIMIENTO



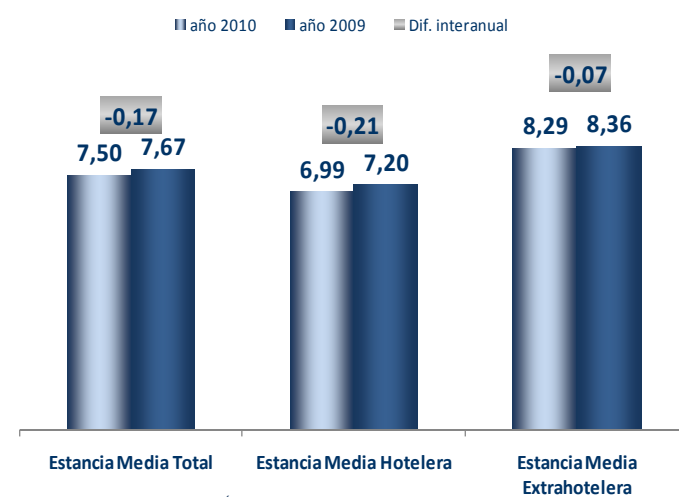
FUENTE: STDE Cabildo Insular de Tenerife. ELABORACIÓN: Turismo de Tenerife

ÍNDICES DE OCUPACIÓN SEGÚN TIPOLOGÍA DE ESTABLECIMIENTO (%)



FUENTE: STDE Cabildo Insular de Tenerife. ELABORACIÓN: Turismo de Tenerife

ESTANCIAS MEDIAS SEGÚN TIPOLOGÍA DE ESTABLECIMIENTO



FUENTE: STDE Cabildo Insular de Tenerife. ELABORACIÓN: Turismo de Tenerife



- El balance de alojados en **hoteles** en 2010 ha sido muy positivo y manteniendo estos un buen comportamiento durante todo el año. Los establecimientos hoteleros registraron un incremento de alojados del 5,6%, acumulando un total de 2.938.209 turistas en el año.
- Aumenta la cifra de alojados en los hoteles de 4* y 5*, que cierran el año con incrementos significativos del 7,6% en los de 4*, y del 8,7% en los de 5*. También los hoteles de 2* registran un balance positivo (+5,7%). Las restantes categorías cierran el año con cifras negativas.
- Las pernoctaciones hoteleras, 20.544.455 en total, aumentan un +2,6%, con incrementos destacados en hoteles de 5* (+3%) y en los de 4* (+5,4%).
- La estancia media hotelera, 7 días de media, se reduce en 0,21 puntos, especialmente en hoteles de 5*.
- La ocupación hotelera se sitúa en un 65,3%, un 4,5% superior a la del año anterior. Aumenta un 4,2% la ocupación en hoteles de 5*, que se sitúa en un 61%, así como en los hoteles de 4*, con incremento del 6% y un índice del 70,9%. También crece la ocupación de hoteles de 3* un 0,2%.
- Por su parte, los **establecimientos extrahoteleros** han mantenido un comportamiento general negativo en 2010. Acumulan un total de 1.893.116 turistas alojados, lo que supuso un descenso del 1,7% a pesar de la mejora que registran en los dos últimos meses del año, que registraron un incremento superior al 6%.
- Las pernoctaciones extrahoteleras, que suman en el año 15.684.937 en total, caen un 2,6%.
- La estancia media en estos establecimientos se situó en 8,29 días de media, sufriendo un recorte de 0,07 puntos. Esta caída de la estancia, inferior a la registrada en los hoteles, favorece el resultado positivo en pernoctaciones (+2,6%) y ocupación, que se situó en un 47,4% de media, un 2,8% superior a la del año anterior.

TURISMO ALOJADO SEGÚN TIPOLOGÍA Y CATEGORÍA DE ESTABLECIMIENTO

CATEGORÍAS	año 2009	%/s total	año 2010	%/s total	var. interanual
TOTAL CATEGORÍAS					
Total Alojados	4.707.782	100,0%	4.831.325	100,0%	2,6%
CATEGORÍA HOTELERA					
Hotelera	2.781.576	59,1%	2.938.209	60,8%	5,6%
5*	358.602	7,6%	389.778	8,1%	8,7%
4*	1.696.413	36,0%	1.825.595	37,8%	7,6%
3*	592.500	12,6%	585.583	12,1%	-1,2%
2*	97.895	2,1%	103.520	2,1%	5,7%
1*	36.166	0,8%	33.733	0,7%	-6,7%
CATEGORÍA EXTRAHOTELERA					
Extrahotelera	1.926.206	40,9%	1.893.116	39,2%	-1,7%

FUENTE: STDE Cabildo Insular de Tenerife. ELABORACIÓN: Turismo de Tenerife

PERNOCTACIONES SEGÚN TIPOLOGÍA Y CATEGORÍA DE ESTABLECIMIENTO

CATEGORÍAS	año 2009	%/s total	año 2010	%/s total	var. interanual
TOTAL CATEGORÍAS					
Totales	36.124.706	100,0%	36.229.392	100,0%	0,3%
CATEGORÍA HOTELERA					
Hotelera	20.026.382	55,4%	20.544.455	56,7%	2,6%
5*	2.490.189	6,9%	2.564.325	7,1%	3,0%
4*	12.785.243	35,4%	13.479.437	37,2%	5,4%
3*	4.203.913	11,6%	3.984.464	11,0%	-5,2%
2*	349.771	1,0%	333.342	0,9%	-4,7%
1*	197.266	0,5%	182.887	0,5%	-7,3%
CATEGORÍA EXTRAHOTELERA					
Extrahotelera	16.098.324	44,6%	15.684.937	43,3%	-2,6%

FUENTE: STDE Cabildo Insular de Tenerife. ELABORACIÓN: Turismo de Tenerife

ÍNDICES DE OCUPACIÓN SEGÚN TIPOLOGÍA Y CATEGORÍA DE ESTABLECIMIENTO (%)

CATEGORÍAS	año 2009	año 2010	Var. interanual
TOTAL CATEGORÍAS			
Ocupación Total	53,9	56,1	4,0%
CATEGORÍA HOTELERA			
Hotelera	62,4	65,3	4,5%
5*	58,6	61,0	4,2%
4*	66,9	70,9	6,0%
3*	55,9	56,0	0,2%
2*	43,4	41,8	-3,6%
1*	52,0	49,9	-3,9%
CATEGORÍA EXTRAHOTELERA			
Extrahotelera	46,1	47,4	2,8%

FUENTE: STDE Cabildo Insular de Tenerife. ELABORACIÓN: Turismo de Tenerife

SITUACIÓN TURÍSTICA TENERIFE 2010



- Los hoteles ganan clientes de todas las nacionalidades a excepción del mercado nórdico que cae un -9,7% en este segmento alojativo.
- Un mercado tradicionalmente extrahotelero, el británico, aumenta de forma importante en hoteles (+11,2%), en particular, en hoteles de 4* y 5*. No obstante, este emisor se mantiene estable en el extrahotelero.
- A pesar del descenso generalizado de irlandeses en la Isla, este mercado también aumenta en los hoteles, aunque en paralelo se producen pérdidas en el extrahotelero.
- Los establecimientos extrahoteleros pierden clientes de sus principales mercados: irlandeses, nórdicos, holandeses, británicos y españoles. Sin embargo, ganan alojados de los mercados francés, belga e italiano.

TURISTAS ALOJADOS POR NACIONALIDADES SEGÚN TIPOLOGÍA Y CATEGORÍA DEL ESTABLECIMIENTO año 2010

NACIONALIDAD	Total	var. Interanual	ESTABLECIMIENTOS HOTELEROS												Extrahotelero	var. Interanual
			Hotelero	var. Inter.	Hoteles 5 *	var. Inter.	Hoteles 4 *	var. Inter.	Hoteles 3 *	var. Inter.	Hoteles 2 *	var. Inter.	Hoteles 1 *	var. Inter.		
España	1.466.184	1,1%	1.078.578	2,3%	127.661	3,4%	639.191	2,5%	236.508	0,2%	62.061	8,5%	13.157	-1,3%	387.606	-2,2%
Holanda	141.241	-0,1%	73.514	3,7%	8.551	4,2%	47.573	8,2%	14.907	-10,8%	1.662	25,4%	821	18,6%	67.727	-3,9%
Bélgica	126.852	6,2%	102.534	4,3%	18.509	9,9%	74.230	5,1%	8.527	-13,5%	847	25,5%	421	22,7%	24.318	15,3%
Alemania	536.354	2,5%	433.272	3,1%	56.265	9,8%	270.953	4,1%	95.681	-3,1%	6.732	4,6%	3.641	-0,2%	103.082	0,0%
Francia	110.903	11,4%	69.228	12,9%	6.975	4,0%	40.934	9,7%	13.080	25,4%	6.730	25,3%	1.509	-1,4%	41.675	9,2%
Reino Unido	1.499.301	4,8%	700.991	11,2%	103.575	21,4%	469.436	14,0%	113.120	-2,3%	6.157	1,7%	8.703	-21,5%	798.310	-0,2%
Irlanda	67.848	-11,6%	32.072	6,7%	6.360	-4,6%	17.698	11,8%	7.336	6,9%	571	-9,8%	107	32,1%	35.776	-23,3%
Italia	90.411	6,0%	62.576	3,3%	7.237	-2,9%	39.348	0,8%	12.858	13,9%	2.206	13,5%	927	5,1%	27.835	12,6%
Países Nórdicos	386.726	-8,2%	130.174	-5,0%	8.683	-1,7%	80.931	6,2%	34.157	-21,4%	6.018	-26,5%	385	-7,0%	256.552	-9,7%
Suecia	120.938	-5,7%	46.885	0,9%	2.772	7,5%	33.067	3,9%	9.823	-10,8%	1.061	12,2%	162	38,5%	74.053	-9,4%
Noruega	79.427	-1,5%	23.180	-4,3%	2.205	7,8%	12.606	-0,3%	6.834	-22,4%	1.455	152,2%	80	-42,0%	56.247	-0,3%
Dinamarca	78.236	-17,4%	28.115	-18,2%	1.354	-7,4%	16.865	4,9%	6.875	-35,0%	2.941	-52,2%	80	-11,1%	50.121	-17,0%
Finlandia	108.125	-8,2%	31.994	-0,1%	2.352	-14,3%	18.393	17,7%	10.625	-18,7%	561	9,6%	63	-8,7%	76.131	-11,2%
Suiza	31.062	1,5%	21.838	3,7%	5.676	18,3%	11.860	2,5%	3.150	-4,3%	790	-11,5%	362	-29,8%	9.224	-3,4%
Austria	30.174	9,5%	20.842	11,7%	3.513	-1,2%	13.969	19,1%	2.789	2,0%	438	-1,6%	133	-33,2%	9.332	5,1%
Rusia	81.992	20,6%	37.153	6,7%	12.916	-2,8%	18.285	9,3%	4.291	11,4%	319	-24,6%	1.342	152,7%	44.839	35,2%
Países del Este	77.713	-1,4%	45.797	10,0%	5.985	-11,8%	24.950	23,7%	11.621	2,7%	2.794	-0,5%	447	-18,1%	31.916	-14,1%
Resto de Europa	92.211	11,3%	65.985	14,7%	7.779	22,9%	40.506	15,6%	16.276	11,9%	1.119	3,5%	305	-41,6%	26.226	3,7%
Usa	12.685	0,6%	8.636	14,7%	2.537	25,5%	3.562	-9,2%	1.847	75,1%	595	35,2%	95	6,7%	4.049	-20,2%
Resto de América	19.111	1,2%	12.661	8,1%	1.534	39,6%	3.312	-15,8%	4.434	29,3%	2.494	23,8%	887	-28,2%	6.450	-10,2%
Resto del Mundo	60.557	48,3%	42.358	63,1%	6.022	0,2%	28.857	99,8%	5.001	63,5%	1.987	2,7%	491	-5,8%	18.199	22,4%
Turismo extranjero	3.365.141	3,3%	1.859.631	7,6%	262.117	11,5%	1.186.404	10,6%	349.075	-2,1%	41.459	1,9%	20.576	-9,9%	1.505.510	-1,6%
Total	4.831.325	2,6%	2.938.209	5,6%	389.778	8,7%	1.825.595	7,6%	585.583	-1,2%	103.520	5,7%	33.733	-6,7%	1.893.116	-1,7%

FUENTE: STDE Cabildo Insular de Tenerife. ELABORACIÓN: Turismo de Tenerife



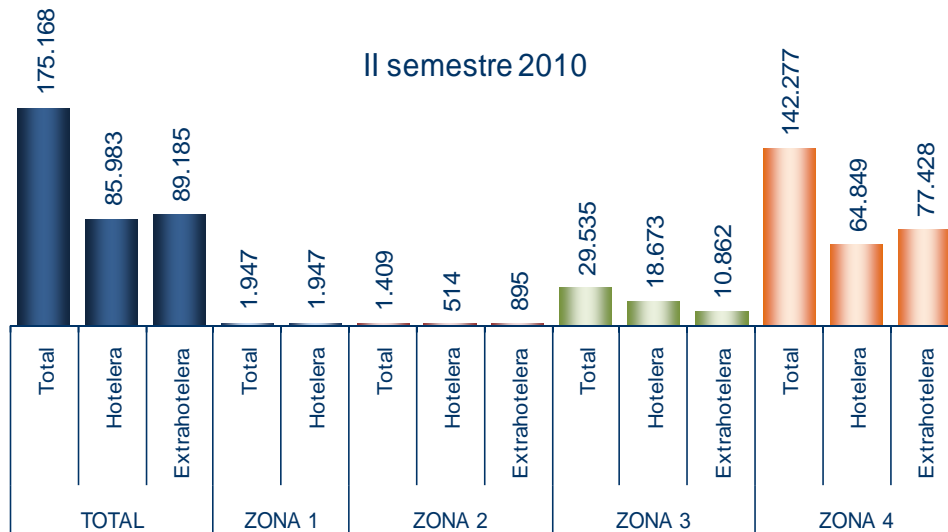
■ Se reduce en Tenerife la oferta alojativa en 2010 un 3,7%, con pérdidas de un 1,9% de plazas hoteleras y un 5,4% de plazas extrahoteleras. Este sector alojativo se ha visto duramente afectado por la crisis económica, obligando a un mayor ajuste de su oferta.

■ La oferta alojativa estimada de la isla se reparte entre un 49% hotelero y un 51% extrahotelero, segmento que pierde cuota en los últimos años.

■ En el II semestre 2010 se reduce la oferta de plazas en ambas tipologías, y prácticamente en todas las categorías hoteleras, a excepción de la oferta de 5*, que crece levemente (+0,21%).

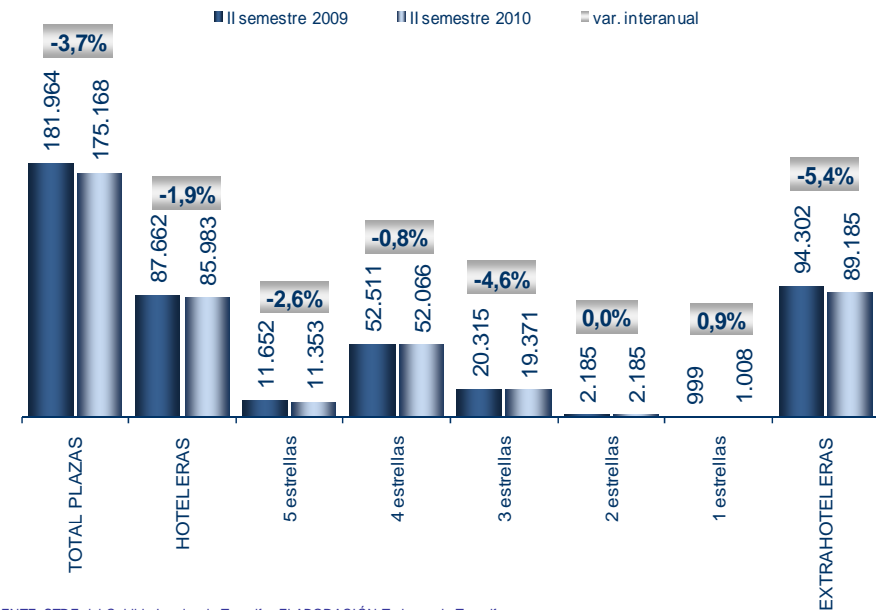
■ Por zonas, el 81% de la oferta se ubica en la zona Sur, un 17% en la zona Norte, y un 1,9% en el área metropolitana (Santa Cruz y La Laguna-Bajamar-La Punta). El Sur mantiene cierto equilibrio alojativo con un reparto de camas del 46% hotelero y 54% extrahotelero. Mientras tanto el Norte posee mayor peso hotelero (63%) que extrahotelero (37%).

PLAZAS TURÍSTICAS ESTIMADAS SEGÚN ZONAS TURÍSTICAS Y TIPOLOGÍA ALOJATIVA



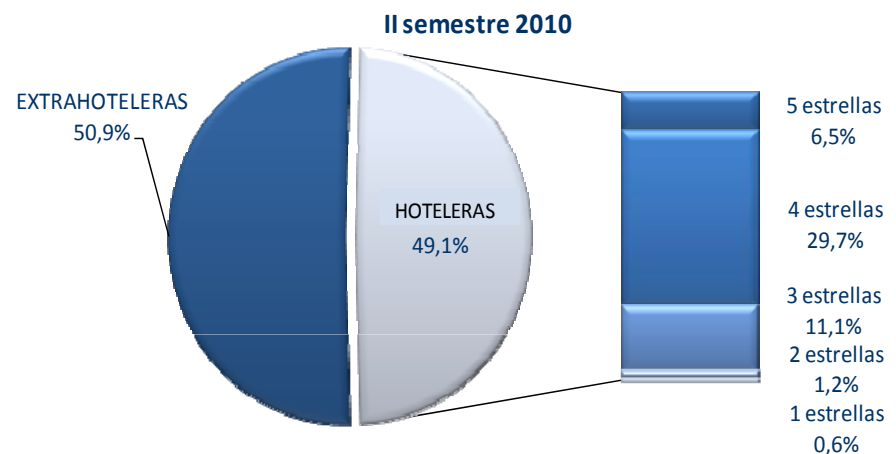
FUENTE: STDE del Cabildo Insular de Tenerife. ELABORACIÓN: Turismo de Tenerife
 *Los datos relativos a plazas son una estimación y no debe ser tomada como cifra de plazas autorizadas.
 ZONA 1: S/C de Tenerife. ZONA 2: La Laguna, Bajamar, Punta del Hidalgo, Tac

PLAZAS TURÍSTICAS ESTIMADAS SEGÚN TIPOLOGÍAS Y CATEGORÍAS



FUENTE: STDE del Cabildo Insular de Tenerife. ELABORACIÓN: Turismo de Tenerife

DISTRIBUCIÓN DE LAS PLAZAS TURÍSTICAS ESTIMADAS SEGÚN TIPOLOGÍA ALOJATIVA



FUENTE: STDE del Cabildo Insular de Tenerife. ELABORACIÓN: Turismo de Tenerife



El **mercado español** acaba el año con un balance positivo respecto al año anterior (+1,1%), aunque su comportamiento es negativo durante el último semestre del año 2010, rompiendo así, la tendencia de crecimiento que había iniciado durante los primeros seis meses. Este descenso es atribuible al turismo peninsular, que mantiene caídas desde el mes de abril. Crece sin embargo la cifra de turismo interior, tanto el local (+10,2%), como el procedente de otras islas (+9,3%). En 2010 se contabilizó un total de 1.466.184 turistas españoles, el 30,3% del mercado turístico. El turismo peninsular supone un 61% del mercado nacional. De resto, un 25% es local y un 14% de otras islas. Ello significa que el mercado canario tiene un importante peso en el turismo de Tenerife, ya que representa casi el 12% del total de sus mercados, más que lo que supone, sirva como ejemplo, el mercado alemán.

Por tipología alojativa, en 2010 aumenta el turismo español en hoteles (+2,3%), especialmente en los de 4* y 5* en detrimento de los apartamentos (-2,2%).

En cuanto a las zonas turísticas, crece el turismo español en la zona de La Laguna-Bajamar-La Punta (+53,3%) y la zona Sur (+5,9%), mientras que sufren caídas de este emisor las zonas Norte (-7,3%) y Santa Cruz (-0,9%). Este resultado afecta de forma importante al Norte dado el peso destacado del mercado español, su principal emisor turístico con un 61,4% de cuota en la zona.

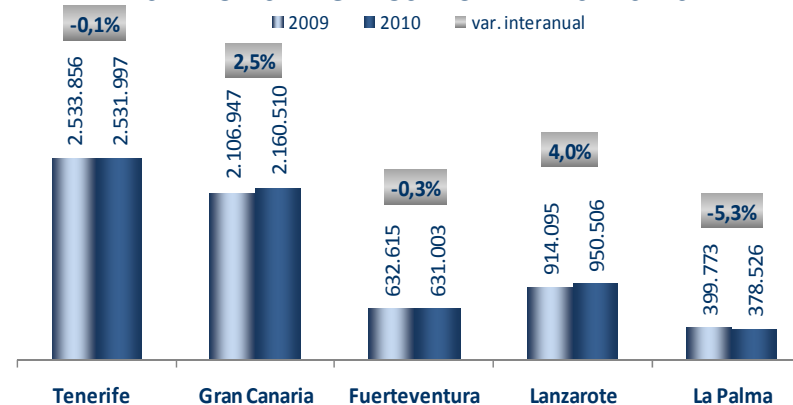
Según datos de AENA, el número de pasajeros procedentes de aeropuertos peninsulares llegados a Tenerife en 2010 ascendió a 1.585.880 pasajeros, un 1,8% más que en el año anterior y el 38% del total de pasajeros de Península que recibe Canarias.

En comparación con las restantes islas, el Conjunto del Archipiélago incrementa un 3,5% la llegada de pasajeros desde la Península. Gran Canaria incrementó un 7,1% su cifra de pasajeros de Península, Lanzarote un 3,8%, y Fuerteventura un 0,1%. La Palma pierde un 13,5%.

TURISMO ESPAÑOL ALOJADO POR ZONAS TURÍSTICAS Y TIPOLOGÍA DE ESTABLECIMIENTO					
ZONAS	año 2009	%/s total	año 2010	%/s total	var. interanual
TOTAL ZONAS					
Total Alojados	1.450.144	100,0%	1.466.184	100,0%	1,1%
Alojados Establecimientos Hoteleros	1.053.837	72,7%	1.078.578	73,6%	2,3%
Alojados Establecimientos Extrahoteleros	396.307	27,3%	387.606	26,4%	-2,2%
ZONA 1					
Total Alojados	126.919	100,0%	125.801	100,0%	-0,9%
Alojados Establecimientos Hoteleros	126.919	100,0%	125.801	100,0%	-0,9%
Alojados Establecimientos Extrahoteleros	-	-	-	-	-
ZONA 2					
Total Alojados	17.195	100,0%	26.355	100,0%	53,3%
Alojados Establecimientos Hoteleros	14.695	85,5%	23.787	90,3%	61,9%
Alojados Establecimientos Extrahoteleros	2.500	14,5%	2.568	9,7%	2,7%
ZONA 3					
Total Alojados	526.002	100,0%	487.741	100,0%	-7,3%
Alojados Establecimientos Hoteleros	355.987	67,7%	341.261	70,0%	-4,1%
Alojados Establecimientos Extrahoteleros	170.015	32,3%	146.480	30,0%	-13,8%
ZONA 4					
Total Alojados	780.028	100,0%	826.287	100,0%	5,9%
Alojados Establecimientos Hoteleros	556.236	71,3%	587.729	71,1%	5,7%
Alojados Establecimientos Extrahoteleros	223.792	28,7%	238.558	28,9%	6,6%

ZONA 1: S/C de Tenerife. ZONA 2: La Laguna, Bajamar, Punta del Hidalgo, Tacoronte
 ZONA 3: Puerto de La Cruz y Resto del Norte. ZONA 4: Sur
 FUENTE: STDE Cabildo Insular de Tenerife. ELABORACIÓN: Turismo de Tenerife

PASAJEROS PROCEDENTES DE AEROPUERTOS ESPAÑOLES LLEGADOS A CANARIAS E ISLAS



FUENTE: STDE Cabildo Insular de Tenerife. ELABORACIÓN: Turismo de Tenerife



■ **Mercado británico:** Principal mercado turístico en Tenerife con una cuota del 31%, muy próxima a la del mercado español. Crece en 2010 la cifra de alojados un 4,8% en Tenerife, finalizando el año con un total de 1.499.301 británicos. Una evolución muy favorable teniendo en cuenta que este mercado arrastraba en Tenerife resultados negativos desde hacía tres años. Durante el invierno y primer trimestre de 2010, este mercado se mantenía en resultados negativos, iniciando la recuperación a partir de abril con cifras de crecimiento muy positivas.

■ El mercado británico aumenta en la zona Sur (+5%), así como en Santa Cruz (+7,2%) y en La Laguna-Bajamar-La Punta (+55,2%). Sin embargo el Norte pierde un 1,7% de su clientela británica.

■ Mercado tradicionalmente extrahotelero (el 53% se aloja en apartamentos) que registra un importante crecimiento en los hoteles (+11,2%), en particular los de 5* y 4*, aunque mantiene estabilidad en el extrahotelero. Pierden clientes las categorías hoteleras de 1* a 3*.

■ Según datos de AENA, en 2010 Canarias registra un incremento del 12,7% en llegadas de pasajeros procedentes de aeropuertos británicos. Tenerife recibe al 45% del total de los pasajeros del reino Unido que llegan a Canarias siendo el destino líder para el emisor británico. Los resultados en 2010 son positivos en todas las islas: Fuerteventura (+29,9%), Gran Canaria (+11,9%), Lanzarote (+14,8%), Tenerife (+7,9%) y La Palma (+4,8%).

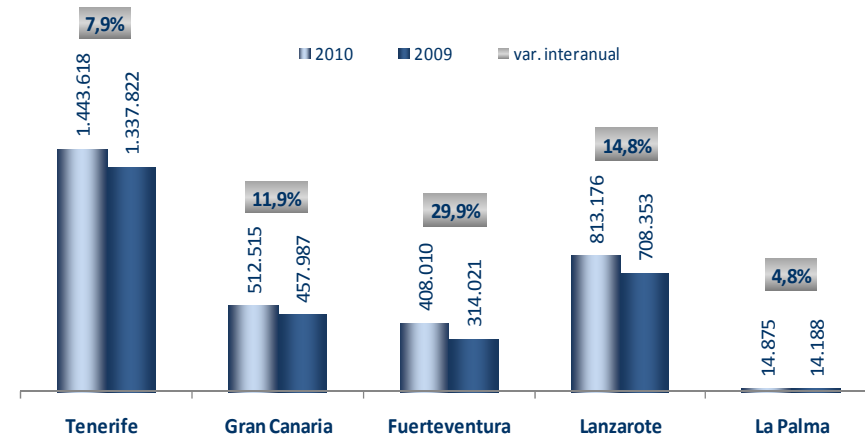
■ Respecto a la situación en el global de destinos españoles, el mercado británico cae en España un 6,5% durante 2010, manteniendo resultados positivos solamente en Canarias.

TURISMO BRITÁNICO ALOJADO POR ZONAS TURÍSTICAS Y TIPOLOGÍA DE ESTABLECIMIENTO

ZONAS	año 2009	%/s total	año 2010	%/s total	var. interanual
TOTAL ZONAS					
Total Alojados	1.430.413	100,0%	1.499.301	100,0%	4,8%
Alojados Establecimientos Hoteleros	630.111	44,1%	700.991	46,8%	11,2%
Alojados Establecimientos Extrahoteleros	800.302	55,9%	798.310	53,2%	-0,2%
ZONA 1					
Total Alojados	2.710	100,0%	2.905	100,0%	7,2%
Alojados Establecimientos Hoteleros	2.710	100,0%	2.905	100,0%	7,2%
Alojados Establecimientos Extrahoteleros	-	-	-	-	-
ZONA 2					
Total Alojados	513	100,0%	796	100,0%	55,2%
Alojados Establecimientos Hoteleros	433	84,4%	687	86,3%	58,7%
Alojados Establecimientos Extrahoteleros	80	15,6%	109	13,7%	36,3%
ZONA 3					
Total Alojados	47.090	100,0%	46.278	100,0%	-1,7%
Alojados Establecimientos Hoteleros	34.517	73,3%	34.069	73,6%	-1,3%
Alojados Establecimientos Extrahoteleros	12.573	26,7%	12.209	26,4%	-2,9%
ZONA 4					
Total Alojados	1.380.100	100,0%	1.449.322	100,0%	5,0%
Alojados Establecimientos Hoteleros	592.451	42,9%	663.330	45,8%	12,0%
Alojados Establecimientos Extrahoteleros	787.649	57,1%	785.992	54,2%	-0,2%

ZONA 1: S/C de Tenerife. ZONA 2: La Laguna, Bajamar, Punta del Hidalgo, Tacoronte
 ZONA 3: Puerto de La Cruz y Resto del Norte. ZONA 4: Sur
 FUENTE: STDE Cabildo Insular de Tenerife. ELABORACIÓN: Turismo de Tenerife

PASAJEROS PROCEDENTES DE AEROPUERTOS BRITÁNICOS LLEGADOS A CANARIAS - ISLAS



FUENTE: STDE Cabildo Insular de Tenerife. ELABORACIÓN: Turismo de Tenerife



■ El **mercado alemán**: Alemania es el tercer emisor turístico en Tenerife con una cuota del 11,1%. Con 536.354 alojados alemanes en la Isla en 2010, el mercado registró un incremento del 2,5% en el año. Al igual que el mercado británico, el alemán también llevaba una evolución negativa en la Isla desde 2007, situación que se prolonga hasta finalizar el primer cuatrimestre de 2010. A partir de ese momento, el turismo alemán se recupera, lo que lleva a este balance final positivo en el año.

■ Aumenta el turismo alemán en el Sur un 7,8%, y en Santa Cruz un 7,9%. Por el contrario, se pierde clientes alemanes en el Norte, que registra un descenso del 8,7%, así como en La Laguna-Bajamar-La Punta, zona que pierde un 9,3%. Este descenso afecta gravemente a ambas zonas, dado que el mercado alemán supone su segundo emisor turístico por detrás del español.

■ Mercado preferentemente hotelero con casi un 81% que se aloja en hoteles. Aumentaron de manera importante los alojados alemanes en hoteles de 5* (+9,8%) y 4* (+4,1%). Se mantienen estable en el extrahotelero.

■ Respecto a Canarias, los datos de AENA indican un incremento del 4,2% en la cifra de pasajeros llegados a Canarias procedentes de Alemania. Un dato positivo sobre el que inciden los incrementos en Fuerteventura (+11,6%), Lanzarote (+5,5%) y Tenerife (+2,9%). Por el contrario, La Palma (-0,5%) y Gran Canaria (-0,7%) registran ligeros descensos. Los pasajeros alemanes que llegan a Canarias se reparten de manera equitativa entre Tenerife (28,6%), Gran Canaria (29,7%) y Fuerteventura (27,4%).

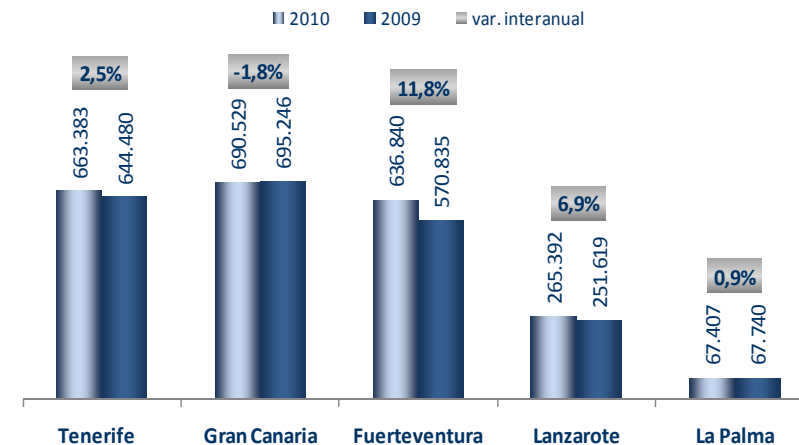
■ Respecto a la situación en el global de destinos españoles, el mercado alemán cae en España un 1,4% durante 2010, con descenso en sus principales destinos españoles.

TURISMO ALEMÁN ALOJADO POR ZONAS TURÍSTICAS Y TIPOLOGÍA DE ESTABLECIMIENTO

ZONAS	año 2009	%/s total	año 2010	%/s total	var. interanual
TOTAL ZONAS					
Total Alojados	523.436	100,0%	536.354	100,0%	2,5%
Alojados Establecimientos Hoteleros	420.388	80,3%	433.272	80,8%	3,1%
Alojados Establecimientos Extrahoteleros	103.048	19,7%	103.082	19,2%	0,0%
ZONA 1					
Total Alojados	3.619	100,0%	3.906	100,0%	7,9%
Alojados Establecimientos Hoteleros	3.619	100,0%	3.906	100,0%	7,9%
Alojados Establecimientos Extrahoteleros	-	-	-	-	-
ZONA 2					
Total Alojados	10.200	100,0%	9.250	100,0%	-9,3%
Alojados Establecimientos Hoteleros	3.056	30,0%	2.343	25,3%	-23,3%
Alojados Establecimientos Extrahoteleros	7.144	70,0%	6.907	74,7%	-3,3%
ZONA 3					
Total Alojados	159.242	100,0%	145.375	100,0%	-8,7%
Alojados Establecimientos Hoteleros	126.140	79,2%	118.148	81,3%	-6,3%
Alojados Establecimientos Extrahoteleros	33.102	20,8%	27.227	18,7%	-17,7%
ZONA 4					
Total Alojados	350.375	100,0%	377.823	100,0%	7,8%
Alojados Establecimientos Hoteleros	287.573	82,1%	308.875	81,8%	7,4%
Alojados Establecimientos Extrahoteleros	62.802	17,9%	68.948	18,2%	9,8%

ZONA 1: S/C de Tenerife. ZONA 2: La Laguna, Bajamar, Punta del Hidalgo, Tacoronte
 ZONA 3: Puerto de La Cruz y Resto del Norte. ZONA 4: Sur
 FUENTE: STDE Cabildo Insular de Tenerife. ELABORACIÓN: Turismo de Tenerife

PASAJEROS PROCEDENTES DE AEROPUERTOS ALEMANES LLEGADOS A CANARIAS - ISLAS



FUENTE: STDE Cabildo Insular de Tenerife. ELABORACIÓN: Turismo de Tenerife

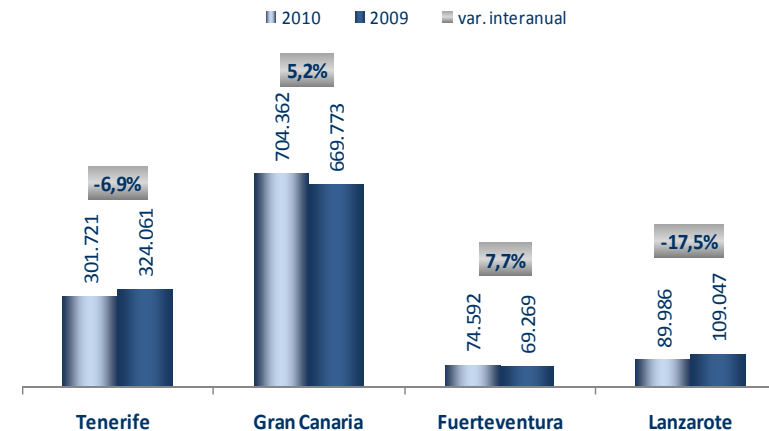


- El **mercado nórdico**, con un total de 386.726 turistas alojados en 2010, perdió en 2010 un 8%. El turismo sueco cayó un 5,7%; el noruego un 1,5%; el danés pierde un 17,4%; y, el finlandés un 8,2%.
- En su principal zona de alojamiento, la zona Sur, este mercado descende globalmente un 6,9% con pérdidas en el turismo sueco, danés y finlandés, pero crecimiento del 0,1% en el mercado noruego.
- Por su parte, la zona Norte pierde un 17,5% de su mercado nórdico, con descenso de suecos, noruegos y finlandeses, pero incremento del turismo danés, que crece un 2,9%.
- El nórdico, turista esencialmente extrahotelero con un 66% que se aloja en estos establecimientos, descende en 2010 tanto en hoteles como en apartamentos.
- En lo que respecta a las llegadas de pasajeros procedentes de estos países, los resultados (AENA) para el conjunto de Canarias en 2010 muestran estabilidad con respecto al año anterior, registrando un ligero descenso del -0,1% en la cifra de pasajeros. Tan sólo Lanzarote (-17,5%) y Tenerife (-6,9%) registran descenso en las llegadas procedentes de estos mercados, mientras que aumentan en Fuerteventura (+7,7%) y Gran Canaria (+5,1%), ésta última isla, su principal destino Canario. De los diferentes mercado nórdicos, Finlandia es el único que reduce la cifra de llegadas a todas las Islas de Canarias.
- Canarias es el principal destino español de los emisores nórdicos y responsable del incremento que registra este mercado en el conjunto nacional (+7,2%).

TURISMO NÓRDICO ALOJADO POR ZONAS TURÍSTICAS Y TIPOLOGÍA DE ESTABLECIMIENTO					
ZONAS	año 2009	%/s total	año 2010	%/s total	var. interanual
TOTAL ZONAS					
Total Alojados	421.317	100,0%	386.726	100,0%	-8,2%
Alojados Establecimientos Hoteleros	137.075	32,5%	130.174	33,7%	-5,0%
Alojados Establecimientos Extrahoteleros	284.242	67,5%	256.552	66,3%	-9,7%
ZONA 1					
Total Alojados	1.537	100,0%	1.735	100,0%	12,9%
Alojados Establecimientos Hoteleros	1.537	100,0%	1.735	100,0%	12,9%
Alojados Establecimientos Extrahoteleros	-	-	-	-	-
ZONA 2					
Total Alojados	174	100,0%	351	100,0%	101,7%
Alojados Establecimientos Hoteleros	112	64,4%	299	85,2%	167,0%
Alojados Establecimientos Extrahoteleros	62	35,6%	52	14,8%	-16,1%
ZONA 3					
Total Alojados	58.314	100,0%	48.137	100,0%	-17,5%
Alojados Establecimientos Hoteleros	12.150	20,8%	11.043	22,9%	-9,1%
Alojados Establecimientos Extrahoteleros	46.164	79,2%	37.094	77,1%	-19,6%
ZONA 4					
Total Alojados	361.292	100,0%	336.503	100,0%	-6,9%
Alojados Establecimientos Hoteleros	123.276	34,1%	117.097	34,8%	-5,0%
Alojados Establecimientos Extrahoteleros	238.016	65,9%	219.406	65,2%	-7,8%

ZONA 1: S/C de Tenerife. ZONA 2: La Laguna, Bajamar, Punta del Hidalgo, Tacoronte
 ZONA 3: Puerto de La Cruz y Resto del Norte. ZONA 4: Sur
 FUENTE: STDE Cabildo Insular de Tenerife. ELABORACIÓN: Turismo de Tenerife

PASAJEROS PROCEDENTES DE AEROPUERTOS NÓRDICOS LLEGADOS A CANARIAS - ISLAS



FUENTE: STDE Cabildo Insular de Tenerife. ELABORACIÓN: Turismo de Tenerife



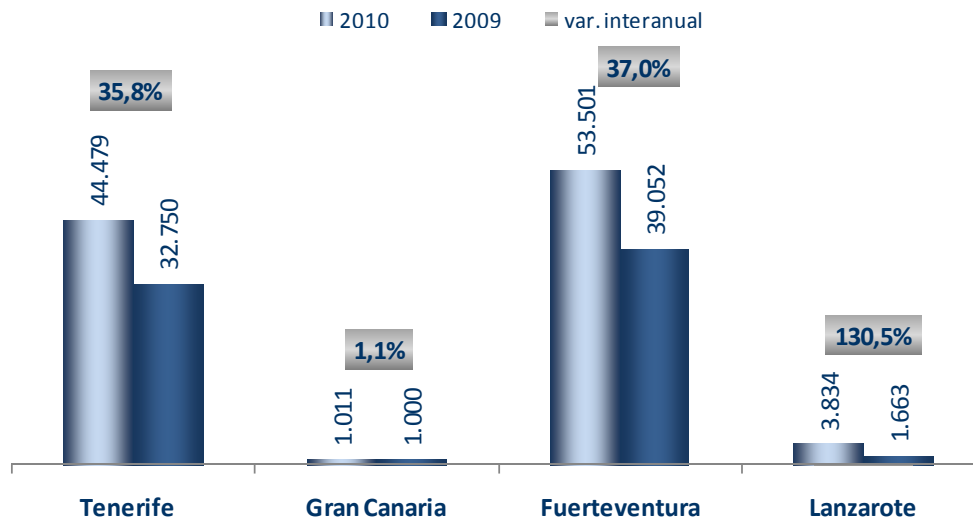
- El año 2010 ha sido un magnífico año para el **turismo francés**, que crece en la Isla un 11,4%, con un total de 110.903 alojados. Resultado favorable en casi todas las zonas turísticas, a excepción de Santa Cruz. Buenos resultados tanto en hoteles como en establecimientos extrahoteleros. Este mercado había mantenido una tendencia negativa en la Isla desde hace más de una década a pesar de los esfuerzos promocionales. 2010 marca una nueva etapa de recuperación y la apertura de nuevas rutas aéreas favorecerán el crecimiento de este mercado.
- En general, el comportamiento del tráfico desde Francia ha sido positivo en toda Canarias, aumentando éste un 38%. Fuerteventura es el principal destino de los pasajeros que llegan desde Francia a Canarias (52%), Isla donde este emisor crece en 2010 un 37%. Tenerife, su segundo destino con un 43% de cuota, mejora la cifra de llegadas un 36%.

TURISMO FRANCÉS ALOJADO POR ZONAS TURÍSTICAS Y TIPOLOGÍA DE ESTABLECIMIENTO

ZONAS	año 2009	%/s total	año 2010	%/s total	var. interanual
TOTAL ZONAS					
Total Alojados	99.518	100,0%	110.903	100,0%	11,4%
Alojados Establecimientos Hoteleros	61.345	61,6%	69.228	62,4%	12,9%
Alojados Establecimientos Extrahoteleros	38.173	38,4%	41.675	37,6%	9,2%
ZONA 1					
Total Alojados	2.529	100,0%	2.477	100,0%	-2,1%
Alojados Establecimientos Hoteleros	2.529	100,0%	2.477	100,0%	-2,1%
Alojados Establecimientos Extrahoteleros	-	-	-	-	-
ZONA 2					
Total Alojados	1.081	100,0%	1.214	100,0%	12,3%
Alojados Establecimientos Hoteleros	786	72,7%	960	79,1%	22,1%
Alojados Establecimientos Extrahoteleros	295	27,3%	254	20,9%	-13,9%
ZONA 3					
Total Alojados	14.865	100,0%	15.773	100,0%	6,1%
Alojados Establecimientos Hoteleros	12.447	83,7%	12.903	81,8%	3,7%
Alojados Establecimientos Extrahoteleros	2.418	16,3%	2.870	18,2%	18,7%
ZONA 4					
Total Alojados	81.043	100,0%	91.439	100,0%	12,8%
Alojados Establecimientos Hoteleros	45.583	56,2%	52.888	57,8%	16,0%
Alojados Establecimientos Extrahoteleros	35.460	43,8%	38.551	42,2%	8,7%

ZONA 1: S/C de Tenerife. ZONA 2: La Laguna, Bajamar, Punta del Hidalgo, Tacoronte
 ZONA 3: Puerto de La Cruz y Resto del Norte. ZONA 4: Sur
 FUENTE: STDE Cabildo Insular de Tenerife. ELABORACIÓN: Turismo de Tenerife

PASAJEROS PROCEDENTES DE AEROPUERTOS FRANCESES LLEGADOS A CANARIAS - ISLAS



FUENTE: STDE Cabildo Insular de Tenerife. ELABORACIÓN: Turismo de Tenerife



■ El **mercado italiano** crece en Tenerife un 6%, acumulando en 2010 un total de 90.411 alojados. Resultado favorable en todas las zonas turísticas de la Isla. Crece el turismo italiano en establecimientos extrahoteleros así como en hoteles de categorías inferiores. Cae sin embargo en hoteles de 4* y 5*. Al igual que el francés, este mercado también mantenía trayectoria negativa desde hace más de 10 años. Asimismo, la mejora de la conectividad aérea favorecerá el crecimiento de este mercado en la isla.

■ En relación a Canarias, el tráfico de pasajeros desde Italia aumenta un 38% en el Archipiélago, con fuertes incrementos de llegadas de esta procedencia en todas la Islas. Su principal destino canario era Tenerife hasta 2009, pero con el importante crecimiento que se ha producido en Fuerteventura, las cuotas de una y otra isla se aproximan (Tenerife cuota 39,6% y Fuerteventura 39%). Gran Canaria duplica el número de llegadas desde Italia en 2010 aunque aún se mantiene muy por detrás de las dos islas principales.

TURISMO ITALIANO ALOJADO POR ZONAS TURÍSTICAS Y TIPOLOGÍA DE ESTABLECIMIENTO

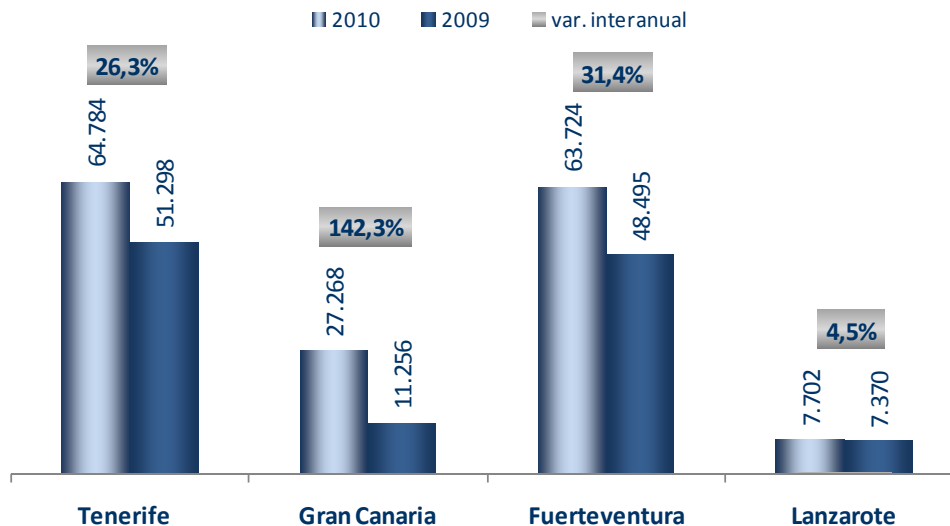
ZONAS	año 2009	%/s total	año 2010	%/s total	var. interanual
TOTAL ZONAS					
Total Alojados	85.304	100,0%	90.411	100,0%	6,0%
Alojados Establecimientos Hoteleros	60.594	71,0%	62.576	69,2%	3,3%
Alojados Establecimientos Extrahoteleros	24.710	29,0%	27.835	30,8%	12,6%
ZONA 1					
Total Alojados	2.666	100,0%	2.895	100,0%	8,6%
Alojados Establecimientos Hoteleros	2.666	100,0%	2.895	100,0%	8,6%
Alojados Establecimientos Extrahoteleros	-	-	-	-	-
ZONA 2					
Total Alojados	687	100,0%	1.871	100,0%	172,3%
Alojados Establecimientos Hoteleros	650	94,6%	1.647	88,0%	153,4%
Alojados Establecimientos Extrahoteleros	37	5,4%	224	12,0%	505,4%
ZONA 3					
Total Alojados	5.581	100,0%	6.315	100,0%	13,2%
Alojados Establecimientos Hoteleros	2.947	52,8%	3.327	52,7%	12,9%
Alojados Establecimientos Extrahoteleros	2.634	47,2%	2.988	47,3%	13,4%
ZONA 4					
Total Alojados	76.370	100,0%	79.330	100,0%	3,9%
Alojados Establecimientos Hoteleros	54.331	71,1%	54.707	69,0%	0,7%
Alojados Establecimientos Extrahoteleros	22.039	28,9%	24.623	31,0%	11,7%

ZONA 1: S/C de Tenerife. ZONA 2: La Laguna, Bajamar, Punta del Hidalgo, Tacoronte

ZONA 3: Puerto de La Cruz y Resto del Norte. ZONA 4: Sur

FUENTE: STDE Cabildo Insular de Tenerife. ELABORACIÓN: Turismo de Tenerife

PASAJEROS PROCEDENTES DE AEROPUERTOS ITALIANOS LLEGADOS A CANARIAS - ISLAS



FUENTE: STDE Cabildo Insular de Tenerife. ELABORACIÓN: Turismo de Tenerife



- El **turismo holandés** se mantiene en Tenerife prácticamente estable en 2010 en Tenerife, con un ligero descenso de alojados del 0,1%, para un total de 141.241 turistas. El Sur, su principal zona alojativa, es la única que registra un ligero descenso del 0,6%, mientras que se comporta favorablemente en el Norte y restantes zonas. Tenerife viene perdiendo turismo holandés desde hace 9 años, si bien, a partir de septiembre 2010 empieza a mostrar resultados positivos, lo que genera el balance de estabilidad en el año.
- El tráfico de pasajeros desde Holanda cae en todas las Islas de Canarias un 2,5%, acusando los mayores descensos Gran Canaria, su principal destino en el Archipiélago.

- El **mercado belga** registra en 2010 un incremento del 6,2%, con un cómputo global en el año de 126.852 alojados en la Isla. El comportamiento es positivo en todas las zonas, y tanto en establecimientos hoteleros como extrahoteleros. Del mismo modo que sucede en los mercados francés, italiano y holandés, el turismo belga pierde relevancia en Tenerife desde el año 2000, mostrando los primeros signos positivos en 2009.
- En general aumenta la llegada de pasajeros desde Bélgica en toda Canarias, siendo Tenerife su primer destino con una cuota del 54%.

TURISMO HOLANDÉS ALOJADO POR ZONAS TURÍSTICAS Y TIPOLOGÍA DE ESTABLECIMIENTO

ZONAS	año 2009	%/s total	año 2010	%/s total	var. interanual
TOTAL ZONAS					
Total Alojados	141.410	100,0%	141.241	100,0%	-0,1%
Alojados Establecimientos Hoteleros	70.915	50,1%	73.514	52,0%	3,7%
Alojados Establecimientos Extrahoteleros	70.495	49,9%	67.727	48,0%	-3,9%
ZONA 1					
Total Alojados	674	100,0%	808	100,0%	19,9%
Alojados Establecimientos Hoteleros	674	100,0%	808	100,0%	19,9%
Alojados Establecimientos Extrahoteleros	-	-	-	-	-
ZONA 2					
Total Alojados	357	100,0%	641	100,0%	79,6%
Alojados Establecimientos Hoteleros	302	84,6%	537	83,8%	77,8%
Alojados Establecimientos Extrahoteleros	55	15,4%	104	16,2%	89,1%
ZONA 3					
Total Alojados	4.345	100,0%	4.563	100,0%	5,0%
Alojados Establecimientos Hoteleros	2.777	63,9%	2.749	60,2%	-1,0%
Alojados Establecimientos Extrahoteleros	1.568	36,1%	1.814	39,8%	15,7%
ZONA 4					
Total Alojados	136.034	100,0%	135.229	100,0%	-0,6%
Alojados Establecimientos Hoteleros	67.162	49,4%	69.420	51,3%	3,4%
Alojados Establecimientos Extrahoteleros	68.872	50,6%	65.809	48,7%	-4,4%

ZONA 1: S/C de Tenerife. ZONA 2: La Laguna, Bajamar, Punta del Hidalgo, Tacoronte

ZONA 3: Puerto de La Cruz y Resto del Norte. ZONA 4: Sur

FUENTE: STDE Cabildo Insular de Tenerife. ELABORACIÓN: Turismo de Tenerife

TURISMO BELGA ALOJADO POR ZONAS TURÍSTICAS Y TIPOLOGÍA DE ESTABLECIMIENTO

ZONAS	año 2009	%/s total	año 2010	%/s total	var. interanual
TOTAL ZONAS					
Total Alojados	119.438	100,0%	126.852	100,0%	6,2%
Alojados Establecimientos Hoteleros	98.341	82,3%	102.534	80,8%	4,3%
Alojados Establecimientos Extrahoteleros	21.097	17,7%	24.318	19,2%	15,3%
ZONA 1					
Total Alojados	574	100,0%	685	100,0%	19,3%
Alojados Establecimientos Hoteleros	574	100,0%	685	100,0%	19,3%
Alojados Establecimientos Extrahoteleros	-	-	-	-	-
ZONA 2					
Total Alojados	174	100,0%	256	100,0%	47,1%
Alojados Establecimientos Hoteleros	114	65,5%	185	72,3%	62,3%
Alojados Establecimientos Extrahoteleros	60	34,5%	71	27,7%	18,3%
ZONA 3					
Total Alojados	2.026	100,0%	2.721	100,0%	34,3%
Alojados Establecimientos Hoteleros	1.509	74,5%	2.069	76,0%	37,1%
Alojados Establecimientos Extrahoteleros	517	25,5%	652	24,0%	26,1%
ZONA 4					
Total Alojados	116.664	100,0%	123.190	100,0%	5,6%
Alojados Establecimientos Hoteleros	96.144	82,4%	99.595	80,8%	3,6%
Alojados Establecimientos Extrahoteleros	20.520	17,6%	23.595	19,2%	15,0%

ZONA 1: S/C de Tenerife. ZONA 2: La Laguna, Bajamar, Punta del Hidalgo, Tacoronte

ZONA 3: Puerto de La Cruz y Resto del Norte. ZONA 4: Sur

FUENTE: STDE Cabildo Insular de Tenerife. ELABORACIÓN: Turismo de Tenerife



■ El **turismo irlandés** continuó en 2010 con la evolución negativa que ya traía desde 2009, agravándose aún más los resultados con una pérdida del 11,6% en el año. Tenerife contabilizó un total de 67.848 alojados irlandeses. El Sur, principal zona receptora donde se aloja más del 95% de los irlandeses, pierde un 11,9%. En general se producen importantes pérdidas de turismo irlandés en el extrahotelero aunque se incrementa la cifra de turismo irlandés en hoteles de 4* y 3*.

■ El tráfico de pasajeros desde Irlanda hacia Canarias cayó en 2010 un 7%, aunque se salva de esta situación Fuerteventura, isla que incrementa un 62,5% la cifra de pasajeros. Tenerife ha perdido un 18,3%, Gran Canaria un 2,3%, y Lanzarote, su principal destino, pierde un 12,6%.

■ El **mercado ruso** obtuvo en 2010 un crecimiento del 20,6%, para un total de 81.992 turistas alojados en la isla. Este mercado registró resultados positivos en todas las zonas, con crecimientos superiores al 20% tanto en el Sur y como en el Norte. El 97% de los rusos se aloja en el Sur, eligiendo para su estancia tanto hoteles como establecimientos extrahoteleros, modalidad esta última donde este mercado registra el mayor crecimiento en 2010.

■ En el contexto canario, Tenerife continúa siendo el receptor del 98% del tráfico que recibe Canarias desde Rusia.

■ En lo referente a **otros países del Este**, estos mercados finalizan el año con un descenso del 1,4% en Tenerife, a causa del descenso registrado en el mercado checo, aunque no así en el polaco, que incrementa la cifra de llegadas a la Isla un 13,8%. El tráfico de pasajeros desde Polonia se incrementa en todas las islas de Canarias, con un aumento general en el Archipiélago del 18,3%.

TURISTAS IRLANDESES ALOJADOS SEGÚN TIPOLOGÍA Y CATEGORÍA DE ESTABLECIMIENTO

CATEGORÍAS	año 2009	%/s total	año 2010	%/s total	var. interanual
TOTAL CATEGORÍAS					
Total Alojados	76.729	100,0%	67.848	100,0%	-11,6%
CATEGORÍA HOTELERA					
Hotelera	30.066	39,2%	32.072	47,3%	6,7%
5*	6.666	8,7%	6.360	9,4%	-4,6%
4*	15.824	20,6%	17.698	26,1%	11,8%
3*	6.862	8,9%	7.336	10,8%	6,9%
2*	633	0,8%	571	0,8%	-9,8%
1*	81	0,1%	107	0,2%	32,1%
CATEGORÍA EXTRAHOTELERA					
Extrahotelera	46.663	60,8%	35.776	52,7%	-23,3%

FUENTE: STDE Cabildo Insular de Tenerife. ELABORACIÓN: Turismo de Tenerife

TURISTAS RUSOS ALOJADOS SEGÚN TIPOLOGÍA Y CATEGORÍA DE ESTABLECIMIENTO

CATEGORÍAS	año 2009	%/s total	año 2010 (p)	%/s total	var. interanual
TOTAL CATEGORÍAS					
Total Alojados	67.987	100,0%	82.052	100,0%	20,7%
CATEGORÍA HOTELERA					
Hotelera	34.822	51,2%	37.004	45,1%	6,3%
5*	13.287	19,5%	12.863	15,7%	-3,2%
4*	16.730	24,6%	18.102	22,1%	8,2%
3*	3.851	5,7%	4.246	5,2%	10,3%
2*	423	0,6%	316	0,4%	-25,3%
1*	531	0,8%	1.477	1,8%	178,2%
CATEGORÍA EXTRAHOTELERA					
Extrahotelera	33.165	48,8%	45.048	54,9%	35,8%

FUENTE: STDE Cabildo Insular de Tenerife. ELABORACIÓN: Turismo de Tenerife



La **zona Sur** alojó en 2010 a un total de 3.836.596 turistas, un 4,7% más que en 2009. Los hoteles de la zona, con un total de 2.200.442 alojados, experimentaron un crecimiento del 8,3%, mientras que los establecimientos extrahoteleros, con 1.636.154 clientes, mantienen una situación estable (+0,3%).

La zona acumula un total de 30.085.643 pernoctaciones en el año, con saldo favorable del 2,7%. Situación positiva en hoteles, que registran incremento del 5,1% y un total de 16.345.838 pernoctaciones. También cierran el año en positivo los establecimientos extrahoteleros de la zona (+0,1%), con un total de 13.739.805 pernoctaciones.

La estancia media en el Sur se situó en 7,84 días en 2010, acortándose 0,15 puntos. La estancia hotelera, 7,43 días de media, desciende 0,23 puntos respecto a la del año anterior. La extrahotelera, en una media de 8,4 días, se mantiene estable.

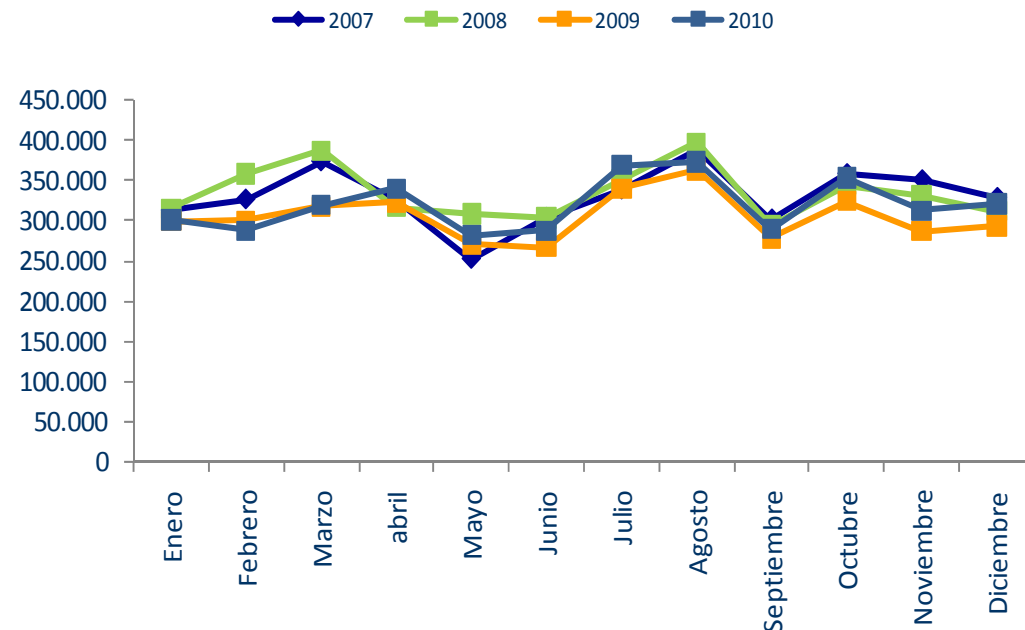
La ocupación se situó en un 57,7%, un 5,5% superior a la registrada en 2009. La ocupación en hoteles alcanzó un índice del 69%, con incremento del 6,4%. Por su parte, la ocupación en establecimientos extrahoteleros registra un incremento del 3,9%, para situarse en un índice del 48,2% en el año.

Tanto el turismo español como extranjero crecen en la zona Sur durante 2010. El turismo nacional un 5,9%, y el extranjero, un 4,4%, con buen comportamiento de los principales emisores: británico (+5%), alemán (+7,8%), belga (+5,6%), francés (+12,8%), italiano (+3,9%), rusos (+20,4%) y países del Este (+0,1%) entre otros. Por el contrario, la zona pierde turismo holandés (-0,6%), irlandés (-11,9%) y nórdico (-6,9%) (a excepción del mercado noruego que aumenta un 0,4%).

RESUMEN DE INDICADORES ZONA SUR					
INDICADOR	ZONA SUR	año 2009	año 2010	Variación%	Diferencia
ALOJADOS	alojados	3.664.224	3.836.596	4,7%	172.372
	alojados hoteleros	2.032.493	2.200.442	8,3%	167.949
	alojados extrahoteleros	1.631.731	1.636.154	0,3%	4.423
OCUPACIÓN	ocupación	54,7	57,7	5,5%	3,0
	ocupación hotelera	64,9	69,0	6,4%	4,2
	ocupación extrahotelera	46,4	48,2	3,9%	1,8
PERNOCTACIONES	pernoctaciones	29.287.435	30.085.643	2,7%	798.208
	pernoctaciones hoteleras	15.557.448	16.345.838	5,1%	788.390
	pernoctaciones extrahoteleras	13.729.987	13.739.805	0,1%	9.818
ESTANCIAS MEDIAS	estancia media	7,99	7,84	-	-0,15
	estancia media hotelera	7,65	7,43	-	-0,23
	estancia media extrahotelera	8,41	8,40	-	-0,02

FUENTE: STDE Cabildo Insular de Tenerife. ELABORACIÓN: Turismo de Tenerife

TURISTAS ALOJADOS EN LA ZONA SUR





TURISTAS ALOJADOS POR NACIONALIDADES SEGÚN ZONAS TURÍSTICAS

año 2010

NACIONALIDAD	Sur						Tenerife					
	Hotelero	var. Inter. Hotelero	Extrahotel.	var. Inter. Extrahotel.	Total	var. Inter. Total	Hotelero	var. Inter. Hotelero	Extrahotel.	var. Inter. Extrahotel.	Total	var. Inter. Total
España	587.729	5,7%	238.558	6,6%	826.287	5,9%	1.078.578	2,3%	387.606	-2,2%	1.466.184	1,1%
Holanda	69.420	3,4%	65.809	-4,4%	135.229	-0,6%	73.514	3,7%	67.727	-3,9%	141.241	-0,1%
Bélgica	99.595	3,6%	23.595	15,0%	123.190	5,6%	102.534	4,3%	24.318	15,3%	126.852	6,2%
Alemania	308.875	7,4%	68.948	9,8%	377.823	7,8%	433.272	3,1%	103.082	0,0%	536.354	2,5%
Francia	52.888	16,0%	38.551	8,7%	91.439	12,8%	69.228	12,9%	41.675	9,2%	110.903	11,4%
Reino Unido	663.330	12,0%	785.992	-0,2%	1.449.322	5,0%	700.991	11,2%	798.310	-0,2%	1.499.301	4,8%
Irlanda	30.375	6,7%	35.225	-23,4%	65.600	-11,9%	32.072	6,7%	35.776	-23,3%	67.848	-11,6%
Italia	54.707	0,7%	24.623	11,7%	79.330	3,9%	62.576	3,3%	27.835	12,6%	90.411	6,0%
Países Nórdicos	117.097	-22,7%	219.406	-30,3%	336.503	-26,7%	130.174	-21,7%	256.552	-37,9%	386.726	-32,7%
<i>Suecia</i>	43.107	2,2%	66.844	-9,6%	109.951	-5,3%	46.885	0,9%	74.053	-9,4%	120.938	-5,7%
<i>Noruega</i>	21.829	-2,7%	52.650	1,3%	74.479	0,1%	23.180	-4,3%	56.247	-0,3%	79.427	-1,5%
<i>Dinamarca</i>	25.528	-22,0%	45.318	-17,5%	70.846	-19,2%	28.115	-18,2%	50.121	-17,0%	78.236	-17,4%
<i>Finlandia</i>	26.633	2,7%	54.594	-4,6%	81.227	-2,3%	31.994	-0,1%	76.131	-11,2%	108.125	-8,2%
Suiza	18.092	2,5%	8.043	-2,1%	26.135	1,0%	21.838	3,7%	9.224	-3,4%	31.062	1,5%
Austria	17.100	16,6%	7.892	9,2%	24.992	14,1%	20.842	11,7%	9.332	5,1%	30.174	9,5%
Rusia	35.471	5,7%	43.968	35,7%	79.439	20,4%	37.153	6,7%	44.839	35,2%	81.992	20,6%
Países del Este	43.108	12,9%	30.781	-13,7%	73.889	0,1%	45.797	10,0%	31.916	-14,1%	77.713	-1,4%
Resto de Europa	57.307	16,1%	22.476	2,0%	79.783	11,7%	65.985	14,7%	26.226	3,7%	92.211	11,3%
Usa	5.276	26,5%	3.162	-26,4%	8.438	-0,3%	8.636	14,7%	4.049	-20,2%	12.685	0,6%
Resto de América	4.952	13,9%	3.398	-4,7%	8.350	5,5%	12.661	8,1%	6.450	-10,2%	19.111	1,2%
Resto del Mundo	35.120	81,8%	15.727	19,5%	50.847	56,6%	42.358	63,1%	18.199	22,4%	60.557	48,3%
Turismo extranjero	1.612.713	9,2%	1.397.596	-0,7%	3.010.309	4,4%	1.859.631	7,6%	1.505.510	-1,6%	3.365.141	3,3%
Total	2.200.442	8,3%	1.636.154	0,3%	3.836.596	4,7%	2.938.209	5,6%	1.893.116	-1,7%	4.831.325	2,6%

FUENTE: STDE Cabildo Insular de Tenerife. ELABORACIÓN: Turismo de Tenerife



■ En la **zona Norte** se alojaron en 2010 un total de 794.582 turistas, un 7,2% menos que en el año anterior. La zona no parece remontar la situación de crisis y mantiene un comportamiento negativo desde 2007. No obstante, sus resultados del último cuatrimestre parecen aminorar las fuertes caídas de meses anteriores.

■ Sus hoteles, con un total de 548.696 alojados, registran un descenso del 4,2%, mientras que los establecimientos extrahoteleros sufren una mayor pérdida de clientes (-13,3%), acumulando un total de 245.886 alojados.

■ Las pernoctaciones en la zona, 5.616.046 en total, acusan una caída de 10% respecto a 2009. Si bien los hoteles registran 3.785.427 pernoctaciones, un 5,8% menos que el año anterior, los establecimientos extrahoteleros, con un total de 1.830.619 pernoctaciones, sufren una importante reducción de un 17,8%.

■ La estancia media, 7,07 días en 2010, desciende 0,22 puntos respecto al año anterior. Se reduce la estancia en hoteles 0,11 puntos, alcanzando una media de 6,90 días. Mayor es el recorte en establecimientos extrahoteleros, 0,41 puntos menos, situándose la media en 7,44 días de estancia.

■ La ocupación se sitúa en un índice del 51%, un 3,4% inferior a la de 2009. Desciende un 3,3% la ocupación en hoteles, hasta alcanzar un índice del 55,6%. Cae también la ocupación extrahotelera un 5,3%, hasta situarse en un índice del 43,6%.

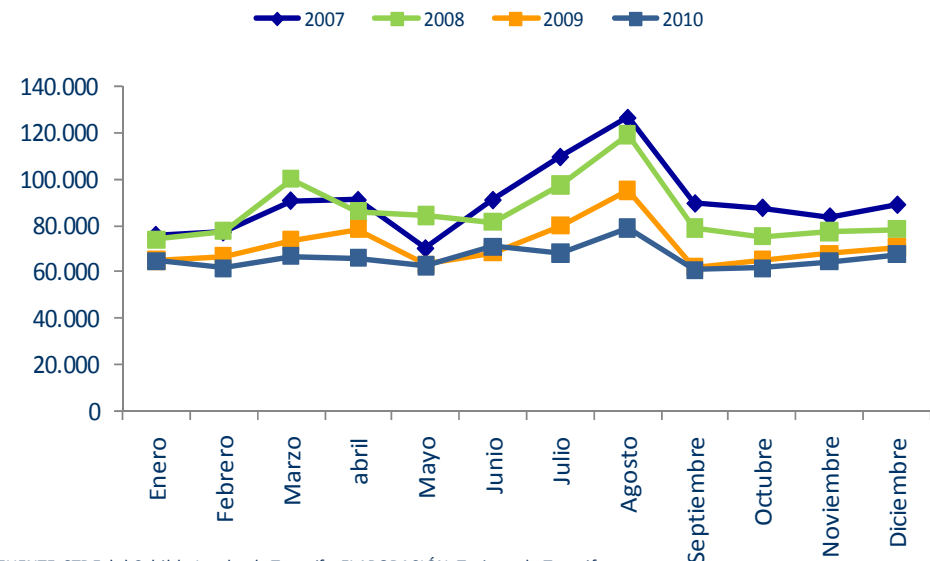
■ En lo que respecta a sus mercados, el español, principal emisor en la zona, cae en 2010 un 7,3%, mostrando éste una evolución muy desfavorable si se compara con la que mantiene este mercado en el Sur de la Isla. La zona Norte también pierde un 7,1% de su turismo extranjero con descenso en todos sus principales mercados: Alemania (-8,7%), Reino Unido (-1,7%) y nórdicos (-17,5%).

■ Sin embargo el Norte gana turismo procedente de Francia, Holanda, Bélgica, Italia, Rusia y otros países europeos.

RESUMEN DE INDICADORES ZONA NORTE					
INDICADOR	ZONA NORTE	año 2009	año 2010	Variación%	Diferencia
ALOJADOS	alojados	856.200	794.582	-7,2%	-61.618
	alojados hoteleros	572.716	548.696	-4,2%	-24.020
	alojados extrahoteleros	283.484	245.886	-13,3%	-37.598
OCUPACIÓN	ocupación	52,8	51,0	-3,4%	-1,8
	ocupación hotelera	57,5	55,6	-3,3%	-1,9
	ocupación extrahotelera	46,0	43,6	-5,3%	-2,5
PERNOCTACIONES	pernoctaciones	6.242.931	5.616.046	-10,0%	-626.885
	pernoctaciones hoteleras	4.016.800	3.785.427	-5,8%	-231.373
	pernoctaciones extrahoteleras	2.226.131	1.830.619	-17,8%	-395.512
ESTANCIAS MEDIAS	estancia media	7,29	7,07	-	-0,22
	estancia media hotelera	7,01	6,90	-	-0,11
	estancia media extrahotelera	7,85	7,44	-	-0,41

FUENTE: STDE Cabildo Insular de Tenerife. ELABORACIÓN: Turismo de Tenerife

TURISTAS ALOJADOS EN LA ZONA NORTE



FUENTE: STDE del Cabildo Insular de Tenerife. ELABORACIÓN: Turismo de Tenerife



TURISTAS ALOJADOS POR NACIONALIDADES SEGÚN ZONAS TURÍSTICAS

año 2010

NACIONALIDAD	Norte					Tenerife					
	Hotelero	var. Inter. Hotelero	Extrahotel.	var. Inter. Extrahotel.	Total	Hotelero	var. Inter. Hotelero	Extrahotel.	var. Inter. Extrahotel.	Total	var. Inter. Total
España	341.261	-4,1%	146.480	-13,8%	487.741	1.078.578	2,3%	387.606	-2,2%	1.466.184	1,1%
Holanda	2.749	-1,0%	1.814	15,7%	4.563	73.514	3,7%	67.727	-3,9%	141.241	-0,1%
Bélgica	2.069	37,1%	652	26,1%	2.721	102.534	4,3%	24.318	15,3%	126.852	6,2%
Alemania	118.148	-6,3%	27.227	-17,7%	145.375	433.272	3,1%	103.082	0,0%	536.354	2,5%
Francia	12.903	3,7%	2.870	18,7%	15.773	69.228	12,9%	41.675	9,2%	110.903	11,4%
Reino Unido	34.069	-1,3%	12.209	-2,9%	46.278	700.991	11,2%	798.310	-0,2%	1.499.301	4,8%
Irlanda	1.234	5,2%	538	-17,2%	1.772	32.072	6,7%	35.776	-23,3%	67.848	-11,6%
Italia	3.327	12,9%	2.988	13,4%	6.315	62.576	3,3%	27.835	12,6%	90.411	6,0%
Países Nórdicos	11.043	2,4%	37.094	-63,6%	48.137	130.174	-21,7%	256.552	-37,9%	386.726	-32,7%
<i>Suecia</i>	3.182	-18,7%	7.192	-8,1%	10.374	46.885	0,9%	74.053	-9,4%	120.938	-5,7%
<i>Noruega</i>	941	-30,5%	3.578	-19,1%	4.519	23.180	-4,3%	56.247	-0,3%	79.427	-1,5%
<i>Dinamarca</i>	2.136	66,1%	4.790	-12,1%	6.926	28.115	-18,2%	50.121	-17,0%	78.236	-17,4%
<i>Finlandia</i>	4.784	-14,5%	21.534	-24,4%	26.318	31.994	-0,1%	76.131	-11,2%	108.125	-8,2%
Suiza	2.630	0,0%	883	-10,2%	3.513	21.838	3,7%	9.224	-3,4%	31.062	1,5%
Austria	3.262	-6,7%	1.243	-15,2%	4.505	20.842	11,7%	9.332	5,1%	30.174	9,5%
Rusia	1.161	41,2%	825	10,1%	1.986	37.153	6,7%	44.839	35,2%	81.992	20,6%
Países del Este	1.591	-33,0%	1.110	-22,9%	2.701	45.797	10,0%	31.916	-14,1%	77.713	-1,4%
Resto de Europa	6.408	4,4%	3.614	13,3%	10.022	65.985	14,7%	26.226	3,7%	92.211	11,3%
Usa	1.812	-21,8%	871	15,1%	2.683	8.636	14,7%	4.049	-20,2%	12.685	0,6%
Resto de América	2.067	0,7%	3.026	-15,6%	5.093	12.661	8,1%	6.450	-10,2%	19.111	1,2%
Resto del Mundo	2.962	-8,7%	2.442	45,9%	5.404	42.358	63,1%	18.199	22,4%	60.557	48,3%
Turismo extranjero	207.435	-4,3%	99.406	-12,4%	306.841	1.859.631	7,6%	1.505.510	-1,6%	3.365.141	3,3%
Total	548.696	-4,2%	245.886	-13,3%	794.582	2.938.209	5,6%	1.893.116	-1,7%	4.831.325	2,6%

FUENTE: STDE Cabildo Insular de Tenerife. ELABORACIÓN: Turismo de Tenerife



■ Canarias recibió en 2010 un total de 8.590.081 pasajeros procedentes de aeropuertos extranjeros, lo que supuso un crecimiento del 7,6% en el año, mientras que el tráfico desde la Península, 3.652.542 pasajeros, aumentó en Canarias un 3,5%. En total el Archipiélago recibió 12.214.457 pasajeros extranjeros y desde la Península, con crecimiento en el año de un 6,4%.

■ Tenerife es la isla con la mayor cuota de los pasajeros llegado a Canarias (38,5%), lo que supuso un total de 4,7 millones de pasajeros internacionales y desde Península. En 2010, la evolución de Tenerife fue positiva, aumentando un 5,2% las llegadas internacionales, y un aumento más moderado, un 1,8%, las llegadas desde la Península.

■ Gran Canaria es el segundo destino en cuota de llegadas con un 30,2% y una cifra en 2010 de 3,7 millones de pasajeros internacionales y de Península. La evolución de la Isla fue muy positiva en el año con crecimiento del 5,6% las llegadas internacionales, y de un 7,1%, las llegadas desde la Península.

■ Lanzarote, con una cuota de llegadas internacionales y peninsulares del 16,5% sobre el total de Canarias, mantiene en 2010 un crecimiento de llegadas de pasajeros extranjeros del 6,9%, y del 3,8% en las llegadas de pasajeros desde la Península. Ambos mercados suman en Lanzarote un total de 2.101.205 pasajeros.

■ Por último, Fuerteventura, con una cuota del 16%, mantuvo una fuerte expansión turística en 2010 con un crecimiento del 19,3% en las llegadas de pasajeros extranjeros, y estabilidad en el tráfico procedente de la Península (-0,1%). El volumen de pasajeros de ambas procedencias en la isla ascendió a 1.424.482.

■ Por mercados, en Tenerife cayó considerablemente el tráfico de pasajeros desde países nórdicos, mientras que se mantuvo o creció en Gran Canaria y Fuerteventura. La Isla pierde también tráfico desde Irlanda, que crece sólo en Fuerteventura, y tráfico desde Suiza, que sin embargo crece en las restantes isla. Disminuye de manera general en todas las islas el tráfico de pasajeros desde la República Checa.

VARIACIÓN INTERANUAL DE LLEGADA DE PASAJEROS A CANARIAS DESDE AEROPUERTOS EXTRANJEROS - ISLAS

	Canarias	Tenerife	Gran Canaria	Fuerteventura	Lanzarote	La Palma
diciembre	5,6%	6,3%	9,0%	14,6%	-8,3%	-13,2%
noviembre	6,8%	8,3%	5,8%	22,5%	-5,7%	-13,7%
octubre	13,7%	14,7%	7,1%	30,6%	8,3%	10,5%
septiembre	20,1%	12,4%	15,7%	35,5%	29,3%	4,6%
agosto	17,7%	15,1%	10,7%	27,1%	23,7%	16,7%
julio	20,2%	13,9%	14,0%	40,8%	24,0%	0,6%
junio	16,1%	8,6%	17,2%	30,0%	17,4%	3,7%
mayo	11,3%	0,8%	16,5%	22,6%	16,7%	-12,3%
abril	-15,0%	-13,4%	-21,5%	-7,2%	-14,0%	-20,4%
marzo	4,8%	-1,2%	8,3%	15,7%	3,3%	4,5%
febrero	2,0%	-0,7%	0,8%	13,4%	3,6%	-12,8%
enero	-0,9%	2,5%	-1,2%	-9,3%	-2,2%	11,0%
año 2010	7,6%	5,2%	5,6%	19,3%	6,9%	-2,9%
2009	-13,4%	-11,8%	-12,5%	-18,1%	-13,8%	-14,0%
2008	-1,2%	-1,4%	-1,1%	-1,0%	-1,9%	12,3%
2007	-2,1%	-4,1%	-1,4%	3,5%	-3,8%	-0,8%
2006	2,7%	3,4%	1,7%	8,0%	-0,3%	-7,3%
2005	-1,6%	-0,4%	-2,2%	0,3%	-4,6%	3,4%
2004	-4,2%	-3,5%	-3,3%	-7,1%	-4,5%	-4,8%
2003	0,6%	-2,1%	-0,7%	6,2%	4,0%	2,5%
2002	-3,5%	-4,0%	-5,6%	-0,7%	-0,6%	-10,9%
2001	1,6%	3,7%	-1,6%	2,7%	2,4%	-1,4%
2000	1,2%	2,3%	-0,9%	2,6%	1,8%	0,0%
1999	5,4%	4,4%	5,0%	12,4%	3,5%	6,5%
1998	10,9%	9,0%	9,3%	18,0%	13,4%	8,6%
1997	5,3%	5,5%	5,1%	5,2%	6,2%	-2,0%
1996	0,4%	-0,6%	0,4%	-0,1%	2,4%	12,1%
1995	5,3%	3,5%	4,0%	10,9%	8,1%	9,9%
1994	15,6%	13,9%	14,0%	21,7%	20,0%	8,3%

FUENTE: AENA. ELABORACIÓN: Turismo de Tenerife.

SITUACIÓN TURÍSTICA TENERIFE 2010



ENTRADA DE PASAJEROS PROCEDENTES DEL EXTRANJERO SEGÚN NACIONALIDAD Canarias e Islas (Año 2009-2010)

PAIS DE ORIGEN	GRAN CANARIA					FUERTEVENTURA					LANZAROTE					PAIS DE ORIGEN
	AÑO 2009	AÑO 2010	var. interanual	cuota / Isla	cuota / Canarias	AÑO 2009	AÑO 2010	var. interanual	cuota / Isla	cuota / Canarias	AÑO 2009	AÑO 2010	var. interanual	cuota / Isla	cuota / Canarias	
canarios	980.262	953.831	-2,7%	44,1%	31,5%	384.179	382.846	-0,3%	60,7%	12,6%	385.475	401.869	4,3%	984,8%	13,3%	canarios
peninsulares	1.126.685	1.206.679	7,1%	55,9%	33,3%	248.436	248.157	-0,1%	39,3%	6,8%	528.620	548.637	3,8%	1344,5%	15,1%	peninsulares
España	2.106.947	2.160.510	2,5%	100,0%	32,5%	632.615	631.003	-0,3%	100,0%	9,5%	914.095	950.506	4,0%	100,0%	14,3%	España
Peninsulares + Extranjeros	3.476.218	3.688.351	6,1%	30,2%	1.442.265	1.672.639	16,0%	13,7%	1.896.103	2.010.205	6,0%	16,5%	Peninsulares + Extranjeros			
Holanda	149.639	144.904	-3,2%	5,8%	44,6%	39.545	38.449	-2,8%	2,7%	11,8%	41.113	40.807	-0,7%	2,8%	12,6%	Holanda
Bélgica	61.070	83.520	36,8%	3,4%	26,3%	13.453	21.126	57,0%	1,5%	6,7%	21.978	36.928	68,0%	2,5%	11,6%	Bélgica
Alemania	695.246	690.529	-0,7%	27,8%	29,7%	570.835	636.840	11,6%	44,7%	27,4%	251.619	265.392	5,5%	18,2%	11,4%	Alemania
Francia	1.000	1.011	1,1%	0,0%	1,0%	39.052	53.501	37,0%	3,8%	52,0%	1.663	3.834	130,5%	0,3%	3,7%	Francia
Reino Unido	457.987	512.515	11,9%	20,7%	16,1%	314.021	408.010	29,9%	28,6%	12,8%	708.353	813.176	14,8%	55,6%	25,5%	Reino Unido
Irlanda	80.270	78.450	-2,3%	3,2%	22,7%	23.399	38.030	62,5%	2,7%	11,0%	177.376	154.964	-12,6%	10,6%	44,8%	Irlanda
Italia	11.256	27.268	142,3%	1,1%	16,7%	48.495	63.724	31,4%	4,5%	39,0%	7.370	7.702	4,5%	0,5%	4,7%	Italia
Países Nórdicos	669.773	704.244	5,1%	28,4%	60,2%	69.269	74.592	7,7%	5,2%	6,4%	109.047	89.983	-17,5%	6,2%	7,7%	Países Nórdicos
Suecia	198.800	206.797	4,0%	8,3%	60,2%	28.359	33.206	17,1%	2,3%	9,7%	31.909	22.086	-30,8%	1,5%	6,4%	Suecia
Noruega	240.695	254.470	5,7%	10,3%	70,6%	5.997	8.495	41,7%	0,6%	2,4%	33.371	29.880	-10,5%	2,0%	8,3%	Noruega
Dinamarca	115.029	130.536	13,5%	5,3%	50,7%	26.811	26.849	0,1%	1,9%	10,4%	25.715	25.597	-0,5%	1,8%	10,0%	Dinamarca
Finlandia	115.249	112.441	-2,4%	4,5%	53,7%	8.102	6.042	-25,4%	0,4%	2,9%	18.052	12.420	-31,2%	0,8%	5,9%	Finlandia
Suiza	69.549	70.426	1,3%	2,8%	42,5%	23.880	31.679	32,7%	2,2%	19,1%	16.343	16.879	3,3%	1,2%	10,2%	Suiza
Austria	31.660	30.814	-2,7%	1,2%	35,4%	14.424	14.133	-2,0%	1,0%	16,2%	8.569	5.616	-34,5%	0,4%	6,5%	Austria
Federación Rusa	184	781	324,5%	0,0%	1,7%	0	0	0,0%	0,0%	0,0%	0	0	0,0%	0,0%	0,0%	Federación Rusa
República Checa	17.748	14.600	-17,7%	0,6%	46,4%	5.820	4.943	-15,1%	0,3%	15,7%	3.272	2.215	-32,3%	0,2%	7,0%	República Checa
Polonia	13.630	16.602	21,8%	0,7%	20,6%	18.571	23.988	29,2%	1,7%	29,7%	9.158	9.541	4,2%	0,7%	11,8%	Polonia
USA	0	0	0,0%	0,0%	0,0%	0	0	0,0%	0,0%	0,0%	119	0	0,0%	0,0%	0,0%	USA
Otros países	90.521	106.008	17,1%	4,3%	44,9%	13.065	15.467	18,4%	1,1%	6,5%	11.503	14.531	26,3%	1,0%	6,2%	Otros países
Total Extranjero	2.349.533	2.481.672	5,6%	100,0%	28,9%	1.193.829	1.424.482	19,3%	100,0%	16,6%	1.367.483	1.461.568	6,9%	100,0%	17,0%	Total Extranjero
PAIS DE ORIGEN	TENERIFE					LA PALMA					TOTAL CANARIAS					PAIS DE ORIGEN
	AÑO 2009	AÑO 2010	var. interanual	cuota / Isla	cuota / Canarias	AÑO 2009	AÑO 2010	var. interanual	cuota / Isla	cuota / Canarias	AÑO 2009	AÑO 2010	var. interanual	cuota / Isla	cuota / Canarias	
canarios	975.951	946.117	-3,1%	37,4%	31,2%	359.263	343.503	-4,4%	90,7%	11,3%	3.085.130	3.028.166	-1,8%	45,5%	100,0%	canarios
peninsulares	1.557.905	1.585.880	1,8%	62,6%	43,8%	40.510	35.023	-13,5%	9,3%	1,0%	3.502.156	3.624.376	3,5%	54,5%	100,0%	peninsulares
España	2.533.856	2.531.997	-0,1%	100,0%	38,1%	399.773	378.526	-5,3%	100,0%	5,7%	6.587.286	6.652.542	1,0%	100,0%	100,0%	España
Peninsulares + Extranjeros	4.522.749	4.704.732	4,0%	38,5%	147.077	138.530	-5,8%	1,1%	11.484.412	12.214.457	6,4%	100,0%	Peninsulares + Extranjeros			
Holanda	86.288	86.049	-0,3%	2,8%	26,5%	16.576	14.702	-11,3%	14,2%	4,5%	333.161	324.911	-2,5%	3,8%	100,0%	Holanda
Bélgica	148.206	170.737	15,2%	5,5%	53,9%	4.562	4.748	4,1%	4,6%	1,5%	249.269	317.059	27,2%	3,7%	100,0%	Bélgica
Alemania	644.480	663.383	2,9%	21,3%	28,6%	67.740	67.407	-0,5%	65,1%	2,9%	2.229.920	2.323.551	4,2%	27,0%	100,0%	Alemania
Francia	32.750	44.479	35,8%	1,4%	43,3%	0	0	0,0%	0,0%	0,0%	74.465	102.825	38,1%	1,2%	100,0%	Francia
Reino Unido	1.337.822	1.443.618	7,9%	46,3%	45,2%	14.188	14.875	4,8%	14,4%	0,5%	2.832.371	3.192.194	12,7%	37,2%	100,0%	Reino Unido
Irlanda	90.866	74.261	-18,3%	2,4%	21,5%	0	0	0,0%	0,0%	0,0%	371.911	345.705	-7,0%	4,0%	100,0%	Irlanda
Italia	51.298	64.784	26,3%	2,1%	39,6%	0	0	0,0%	0,0%	0,0%	118.419	163.478	38,1%	1,9%	100,0%	Italia
Países Nórdicos	324.061	301.716	-6,9%	9,7%	25,8%	0	0	0,0%	0,0%	0,0%	1.172.150	1.170.535	-0,1%	13,6%	100,0%	Países Nórdicos
Suecia	86.479	81.347	-5,9%	2,6%	23,7%	0	0	0,0%	0,0%	0,0%	345.547	343.436	-0,6%	4,0%	100,0%	Suecia
Noruega	68.119	67.670	-0,7%	2,2%	18,8%	0	0	0,0%	0,0%	0,0%	348.182	360.515	3,5%	4,2%	100,0%	Noruega
Dinamarca	83.666	74.250	-11,3%	2,4%	28,9%	0	0	0,0%	0,0%	0,0%	251.221	257.232	2,4%	3,0%	100,0%	Dinamarca
Finlandia	85.797	78.449	-8,6%	2,5%	37,5%	0	0	0,0%	0,0%	0,0%	227.200	209.352	-7,9%	2,4%	100,0%	Finlandia
Suiza	46.922	45.114	-3,9%	1,4%	27,2%	3.501	1.773	-49,4%	1,7%	1,1%	160.195	165.871	3,5%	1,9%	100,0%	Suiza
Austria	32.391	36.458	12,6%	1,2%	41,9%	0	0	0,0%	0,0%	0,0%	87.044	87.021	0,0%	1,0%	100,0%	Austria
Federación Rusa	39.489	44.736	13,3%	1,4%	98,3%	0	0	0,0%	0,0%	0,0%	39.673	45.517	14,7%	0,5%	100,0%	Federación Rusa
República Checa	12.208	9.696	-20,6%	0,3%	30,8%	0	0	0,0%	0,0%	0,0%	39.048	31.454	-19,4%	0,4%	100,0%	República Checa
Polonia	26.881	30.595	13,8%	1,0%	37,9%	0	0	0,0%	0,0%	0,0%	68.240	80.726	18,3%	0,9%	100,0%	Polonia
USA	6.808	3.042	-55,3%	0,1%	100,0%	0	0	0,0%	0,0%	0,0%	6.927	3.042	-56,1%	0,0%	100,0%	USA
Otros países	84.374	100.184	18,7%	3,2%	42,4%	0	2	0,0%	0,0%	0,0%	199.463	236.192	18,4%	2,7%	100,0%	Otros países
Total Extranjero	2.964.844	3.118.852	5,2%	100,0%	36,3%	106.567	103.507	-2,9%	100,0%	1,2%	7.982.256	8.590.081	7,6%	100,0%	100,0%	Total Extranjero

FUENTE: AENA. ELABORACIÓN: Turismo de Tenerife

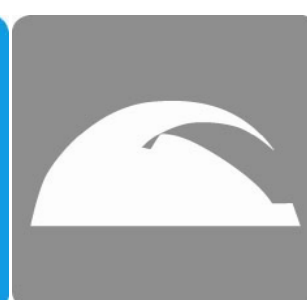
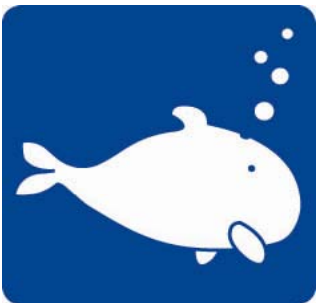


- En 2010 la llegada de turismo internacional en el mundo creció un 5,3%, recuperando la caída del 4,3% que se experimentó en 2009. La evolución ha sido positiva prácticamente todos los destinos competidores de Canarias, a excepción de Túnez.
- Los competidores del arco mediterráneo incrementan significativamente su turismo internacional, con la excepción ya comentada de Túnez, destino que pierde un 3,6% y no recupera las pérdidas que sufrió en 2009. Sin embargo sí recuperan mercado turístico Egipto y Marruecos, con crecimientos en torno a un 6%.
- Los destinos del Caribe incrementan el volumen turístico entre un 2% y un 3%.
- Se produce un fuerte crecimiento en Tailandia (10,8%) y crecimiento más moderado en Croacia y Turquía.
- En lo que respecta a los destinos españoles, la entrada de turismo internacional en España aumentó en 2010 un 1%. Entre los principales destinos turísticos españoles, incrementan la afluencia turística Cataluña (+3,7%), Baleares (+1,7%) y Canarias (+4,9%). De otra parte, pierden turismo internacional la Comunidad Valenciana (-1,4%) y Andalucía (-0,4%).

LLEGADA DE TURISTAS INTERNACIONALES POR DESTINO (en miles de personas)

	2009	2010	VAR (%)	cuota/total turismo
France	74.175	77.500	4,5%	8,1%
USA	54.874	58.237	6,1%	6,1%
Spain	52.231	52.440	0,4%	5,5%
Canarias	8.207	8.611	4,9%	0,9%
Tenerife	2.965	3.119	5,2%	0,3%
Lanzarote	1.367	1.462	6,9%	0,2%
Gran Canaria	2.350	2.482	5,6%	0,3%
Fuerteventura	1.194	1.424	19,3%	0,1%
La Palma	107	104	-2,9%	0,0%
Cataluña	12.705	13.177	3,7%	1,4%
Balears (Illes)	9.024	9.178	1,7%	1,0%
Andalucía	7.465	7.437	-0,4%	0,8%
C. Valenciana	5.096	5.024	-1,4%	0,5%
Madrid (C. de)	4.819	4.634	-3,8%	0,5%
Castilla y León	979	992	1,4%	0,1%
País Vasco	805	906	12,6%	0,1%
Galicia	764	689	-9,8%	0,1%
Murcia (Región de)	842	677	-19,6%	0,1%
Aragón	349	333	-4,6%	0,0%
Cantabria	321	275	-14,4%	0,0%
Extremadura	189	188	-0,8%	0,0%
Asturias (Pr. de)	169	179	6,0%	0,0%
Navarra (C. Foral de)	199	175	-11,8%	0,0%
Castilla - La Mancha	189	152	-19,7%	0,0%
Rioja (La)	55	52	-5,5%	0,0%
Italy	43.200	45.446	5,2%	4,8%
Turkey	29.685	30.105	1,4%	3,2%
Mexico	21.598	22.279	3,2%	2,3%
Canada	15.583	15.786	1,3%	1,7%
Thailand	14.246	15.783	10,8%	1,7%
Greece	14.915	15.097	1,2%	1,6%
Egypt	11.923	12.705	6,6%	1,3%
Croatia	9.335	9.615	3,0%	1,0%
Morocco	8.631	9.214	6,8%	1,0%
United Arab Emirates	8.950	9.186	2,6%	1,0%
Tunisia	6.910	6.659	-3,6%	0,7%
Dominican Republic	4.415	4.516	2,3%	0,5%
Cuba	2.430	2.510	3,3%	0,3%
Jamaica	1831,1	1931,8	5,5%	0,2%
Seychelles	154	184	19,5%	0,0%
World	904.861	953.019	5,3%	100,0%

FUENTE: EUROMONITOR, IET (FRONTUR), AENA. ELABORACIÓN: Turismo de Tenerife



Perfil y comportamiento del turista 2010

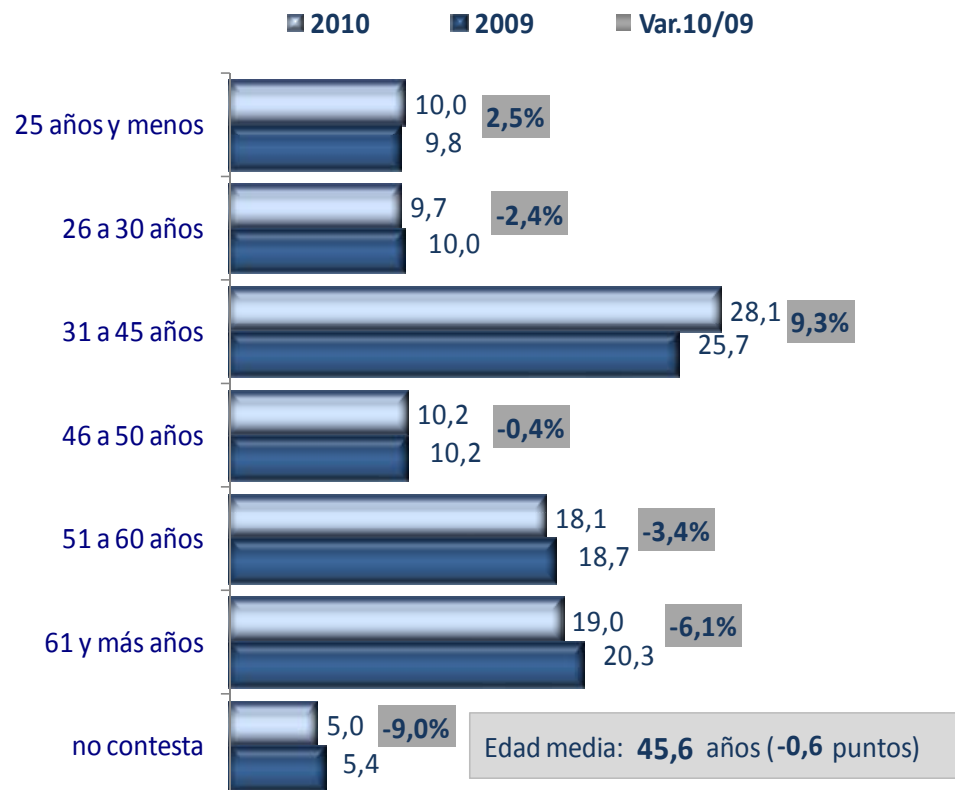
X TENERIFE
disfruta de todo

www.webtenerife.com



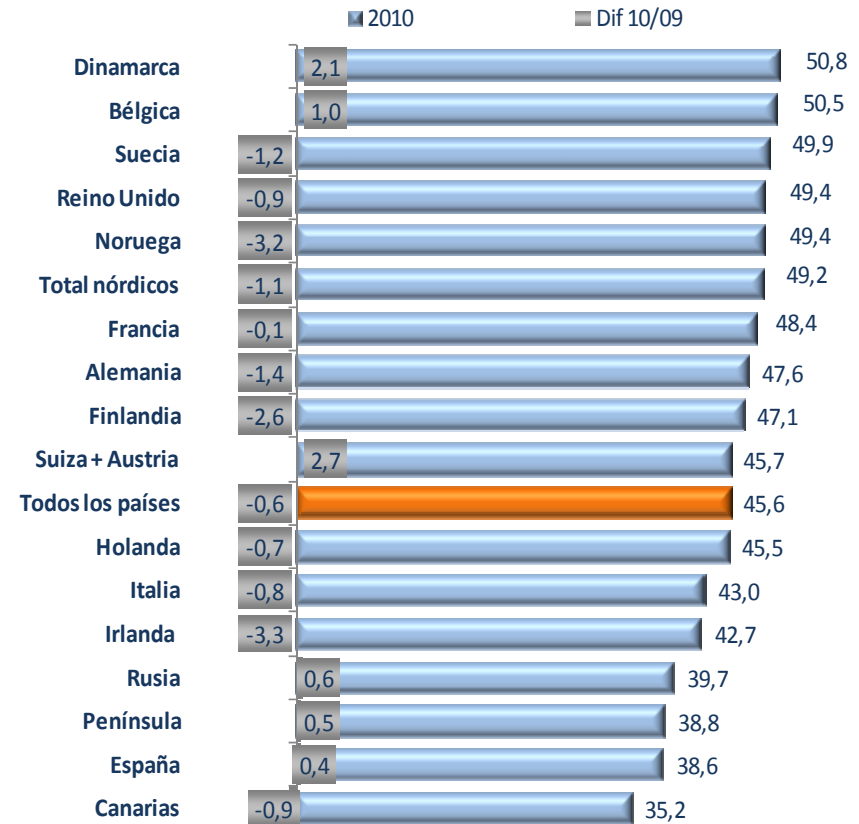
- El visitante de Tenerife que nos visitó en 2010 tiene 45,6 años de media, algo más joven que el que viajó a Tenerife el año anterior (46,2 años). Se incrementa el segmento de visitantes correspondiente a los menores de 25 años así como el segmento de 31 a 45 años.
- El turismo en la Isla se reparte entre diferentes segmentos de edad, siendo el de mayor peso el tramo de 31 a 45 años que supone un 26% del total. Casi un 20% es menor de 30 años, un 39% se sitúa por encima de los 50 años, y un 36% entre los 31-50 años, segmento que prácticamente concentra a la mayor parte del turismo familiar.
- Los nórdicos son los visitantes de más edad entre los que visitan la Isla, aunque en el último año baja la edad de noruegos, suecos y finlandeses, aumentando sin embargo la de los daneses. El turismo belga y el británico se encuentran asimismo entre los de más edad. Los españoles y rusos son los mercados más jóvenes.

DISTRIBUCIÓN POR EDADES DE LOS TURISTAS EN TENERIFE (%)



FUENTE: Encuesta al Turismo Receptivo Cabildo Tenerife. ELABORACIÓN: Turismo de Tenerife

EDAD MEDIA DE LOS TURISTAS DE TENERIFE POR MERCADOS



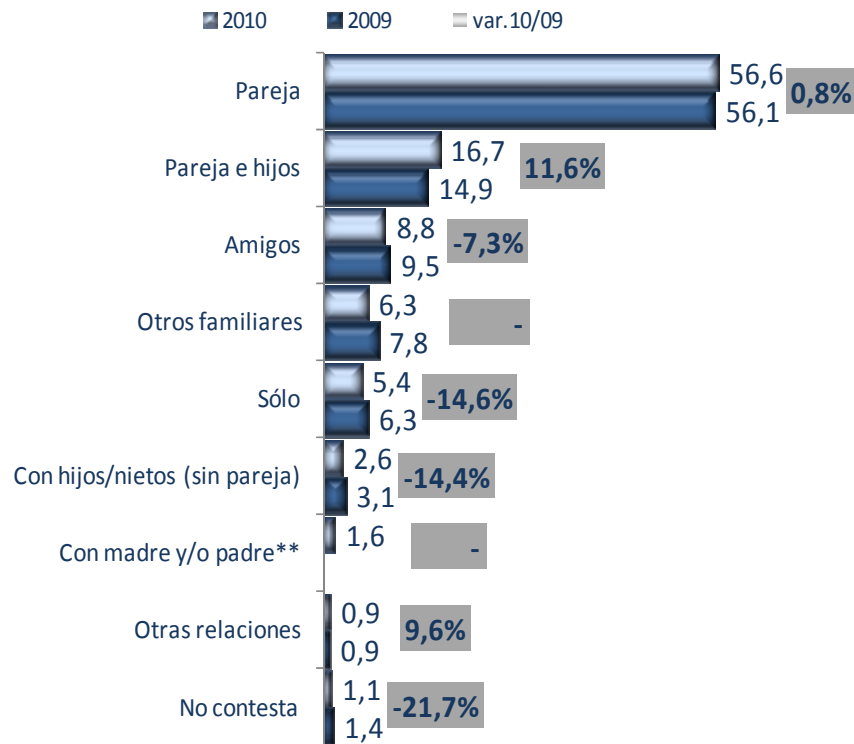
FUENTE: Encuesta al Turismo Receptivo Cabildo Tenerife. ELABORACIÓN: Turismo de Tenerife



- Lo más habitual es que los visitantes de Tenerife viajen en pareja (56,1%). Sin embargo, va adquiriendo cada vez más peso en la Isla el turismo familiar, segmento que alcanza una cuota del 19%, un 7,2% más que en el año anterior. El 16% son familias con niños menores de 15 años, segmento de visitantes que se incrementa un 14,5%.
- Los mercados con mayor peso en turismo familiar son los nórdicos, españoles, británicos y rusos. Mientras tanto, los alemanes, belgas y holandeses tienen mayor peso entre los turistas que viajan en pareja, o los italianos y franceses, que además de la pareja, destacan en viajes acompañados por grupos de amigos.

- En lo que se refiere a ingresos de los visitantes, el nivel medio de renta familiar se situó en 2010 en 49.441€, aunque cambios metodológicos no permiten realizar comparaciones con años anteriores. Las rentas más elevadas aparecen entre los turistas noruegos y daneses, rentas que superan en más del 50% a las de la media de visitantes. También destacan por rentas elevadas los suizos, los austriacos, los holandeses, irlandeses, británicos y alemanes. Al final del ranking se sitúan, con las rentas más bajas, los italianos, españoles y rusos. Respecto a estos últimos, hay de aclarar que el nivel de renta declarado del mercado ruso puede estar infraestimado a causa de las reticencias aún existentes en este mercado para declarar sus niveles de renta.

RELACIÓN CON LOS ACOMPAÑANTES DE LOS TURISTAS EN TENERIFE (%)



RENTA MEDIA FAMILIAR DE LOS TURISTAS DE TENERIFE SEGÚN MERCADOS (€)

Mercado	año 2010**	dif. respecto renta media año 2010
<i>Noruega</i>	77.866,07	57,5%
<i>Dinamarca</i>	74.875,00	51,4%
Total nórdicos	64.147,15	29,7%
<i>Suecia</i>	57.737,90	16,8%
Suiza + Austria	57.427,42	16,2%
<i>Finlandia</i>	56.730,34	14,7%
Holanda	54.753,16	10,7%
Irlanda	54.640,00	10,5%
Reino Unido	53.679,43	8,6%
Alemania	53.049,18	7,3%
Todos los países	49.441,11	0,0%
Bélgica	43.602,80	-11,8%
Francia	42.519,23	-14,0%
<i>Península</i>	40.828,10	-17,4%
España	40.671,54	-17,7%
<i>Canarias</i>	37.112,24	-24,9%
Rusia	35.476,92	-28,2%
Italia	33.255,10	-32,7%

** En julio 2010 se ha introducido una nueva relación "con madre y/o padre": el dato de 2010 correspondiente a este ítem hace referencia al período julio-diciembre 2010.

FUENTE: Encuesta al Turismo Receptivo Cabildo Tenerife. ELABORACIÓN: Turismo de Tenerife

** Cambio metodológico en los intervalos de renta: los datos 2010 hacen referencia a los datos recogidos de julio a diciembre 2010.

Fuente: Encuesta al Turismo Receptivo Cabildo Tenerife



■ Con un 60,9% de turistas repetidores, en 2010 se reduce el nivel de fidelidad un 1,3%, motivado fundamentalmente por el descenso de los niveles de repetición en el mercado británico, el alemán y nórdico.

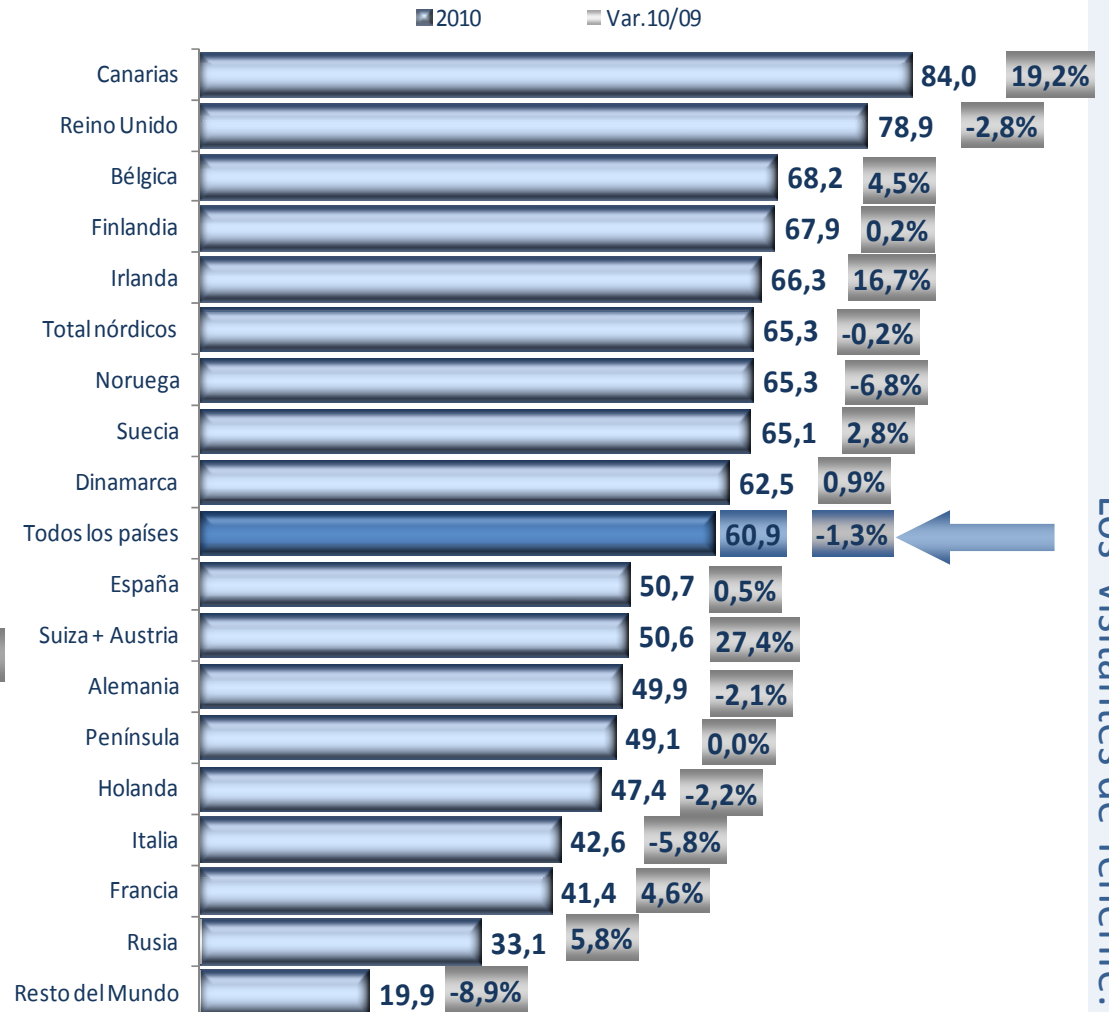
■ Pierde peso el segmento de visitantes de mayor "fidelidad", es decir, aquellos turistas que han viajado a Tenerife en más de cuatro ocasiones, aumentando sin embargo el número de turistas que visitan la Isla por 2ª o 3ª vez.

VISITAS ANTERIORES A LA ISLA (%)



Fuente: Encuesta al Turismo Receptivo Cabildo Tenerife. Elaboración: Turismo de Tenerife

NIVEL DE FIDELIDAD: PORCENTAJE DE REPETICIÓN DE VISITAS A TENERIFE SEGÚN MERCADOS (%)



Fuente: Encuesta al Turismo Receptivo Cabildo Tenerife. Elaboración: Turismo de Tenerife

Los visitantes de Tenerife: fidelidad

SITUACIÓN TURÍSTICA TENERIFE 2010



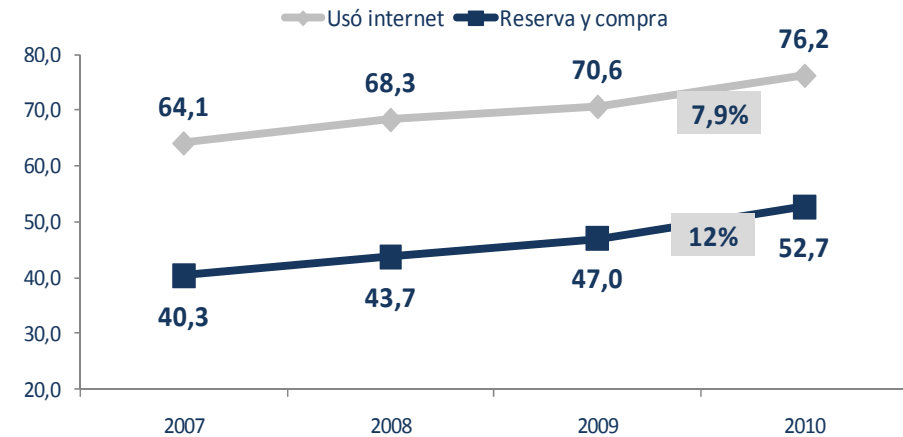
■ **Un 49% de los turista contrató su vuelo vía online**, prioritariamente en web de las compañías aéreas (24,5%) y web de viajes (10%). También usan las web de TTOO un 14,5%. La contratación “física o telefónica” se mantiene en un 46% (aavv, ttoo o cía aérea), principalmente en las agencias de viajes que ocupan una cuota del 35,5%.

■ En relación a la **contratación del alojamiento, un 39% ha utilizado web de viajes o la propia web del alojamiento**, incrementándose notablemente estas modalidades que apenas suponían un 25% hace 3 años. El 40% contrata en agencias de viajes “reales”, vía que pierde peso en los últimos años, cayendo en 2010 un 8,5%.

■ Tienen a fórmulas de contratación más convencional los turistas alemanes, españoles, belgas, italianos, franceses y rusos. La contratación online duplica a la media en los mercados británico, irlandés y nórdico.

■ En general, el **uso de internet para organizar el viaje, utilizado ya por un 76,2%** de nuestros turistas, sigue incrementándose un 7,9%, aumentando especialmente el uso para compras y reservas de los servicios, que pasa de un 47% en 2009 a un 53% en 2010. Aumenta en especial, en mercado con menor nivel de uso.

EVOLUCIÓN USO DE INTERNET Y DE RESERVA-COMPRAS ONLINE



Fuente: Encuesta al Turismo Receptivo Cabildo Tenerife. Elaboración: Turismo de Tenerife

FORMULA DE CONTRATACIÓN DEL VUELO (%)

	2010 **
turoperador:pers/uf/fax	9,0
turoperador: portal web	14,5
agencia:pers/uf/fax	35,5
agencia:portal web	10,0
compañía:pers/uf/fax	1,7
compañía:portal web	16,6
compañía:web compañía	7,9
no contesta	4,9

**Datos 2010 hacen referencia al período julio-diciembre, dado que en julio se introdujeron cambios metodológicos en la formulación de la pregunta

FORMULA DE CONTRATACIÓN DEL ALOJAMIENTO (%)

	2008	2010	var.09/08	var.09/08	var.10/09
Agencia de viajes real (origen)	47,0	40,7	-4,3%	-5,3%	-8,5%
Web de viajes (origen)	26,3	30,6	36,2%	1,3%	14,8%
Web del alojamiento	4,9	8,3	-12,7%	14,9%	46,5%
Agencia real o inmobiliaria (origen)	0,1	0,2	-33,3%	158,3%	-41,9%
Directamente fax, phone etc.	2,5	2,8	-18,3%	23,1%	-8,6%
En Tenerife	0,5	0,6	-7,1%	-3,8%	22,0%
Propietario	6,0	6,5	-21,5%	10,5%	-2,2%
Cesión gratuita	5,9	5,0	-9,1%	6,0%	-20,8%
Cesión pagada	1,1	1,0	-16,6%	2,4%	-11,6%
Intercambio	3,7	3,0	-7,9%	-4,9%	-16,5%
Premio/regalo	1,1	1,1	-15,4%	16,7%	-15,0%
no contesta	0,7	0,2	-42,3%	-46,8%	-42,9%

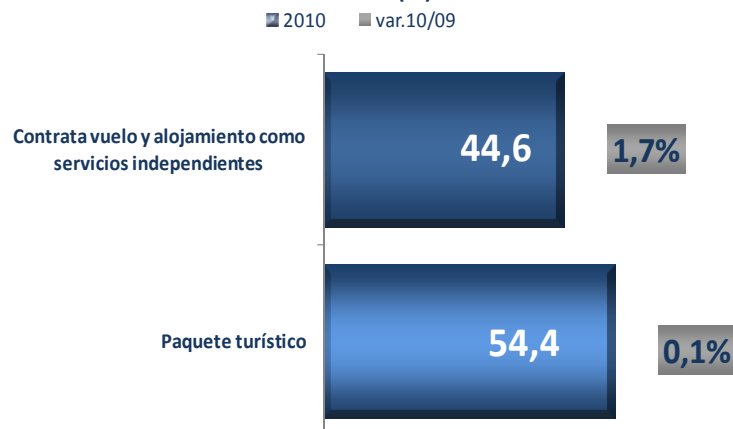
FUENTE: Encuestas al Turismo Receptivo del Cabildo Insular de Tenerife. ELABORACIÓN: Turismo de Tenerife



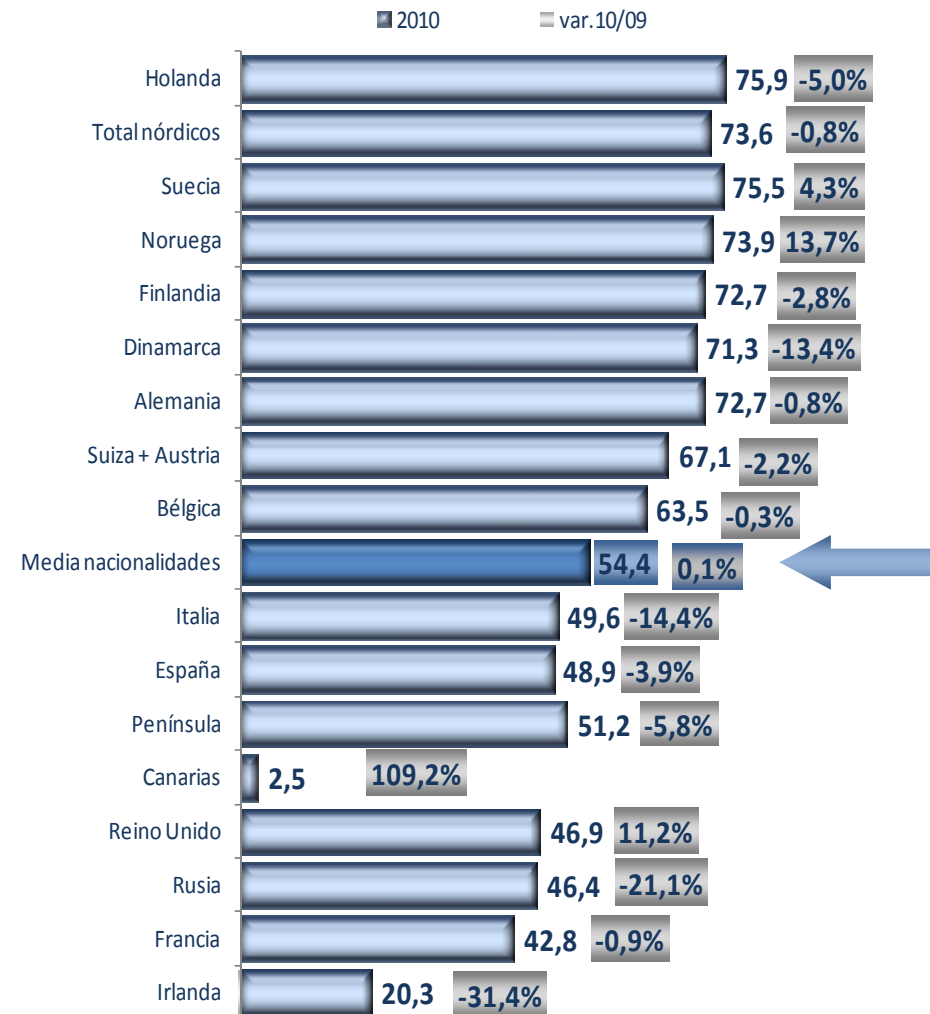
■ **El paquete turístico**, en descenso en los últimos años, se mantiene o recupera levemente en el mercado británico y algunos emisores nórdicos como fórmula que aporta mayor seguridad y protección ante situaciones como las acontecidas: quiebras de compañías aéreas, fenómenos naturales (nube volcánica, nevadas, etc) o crisis económica. El turista opta por la seguridad que ofrece el “paquete turístico”, que además le permite un control del presupuesto o la cobertura de seguros de viajes ante la incertidumbre que pueda generar acontecimientos naturales, económicos o políticos. Un 54,4% de los visitantes de Tenerife utilizaron esta fórmula de paquete turístico, que aumenta un leve 0,1%. Específicamente incrementaron su uso los británicos que pasan de un 35% de contratación en 2007, a un 47% en el último año (42% en 2009). También aumenta el uso de paquetes turísticos en los mercados de Noruega (+13,7%) y Suecia (+4,3%), aunque estos dos mercados si son tradicionalmente mercados que usan esta fórmula de viaje a Tenerife. Prácticamente en los restantes mercados cae el uso de paquetes turísticos, aumentando la contratación individualizada.

■ La contratación de **servicios individualizados** supuso un 44,6%, incrementándose también un 1,7%. Hay que tener en cuenta que estos servicios flexibles también incorporan, cada vez más, complementos de seguros para afrontar situaciones de cancelaciones.

SERVICIOS CONTRATADOS POR LOS TURISTAS EN ORIGEN (%)



FÓRMULA DE CONTRATACIÓN MODALIDAD PAQUETE TURÍSTICO POR NACIONALIDADES (%)

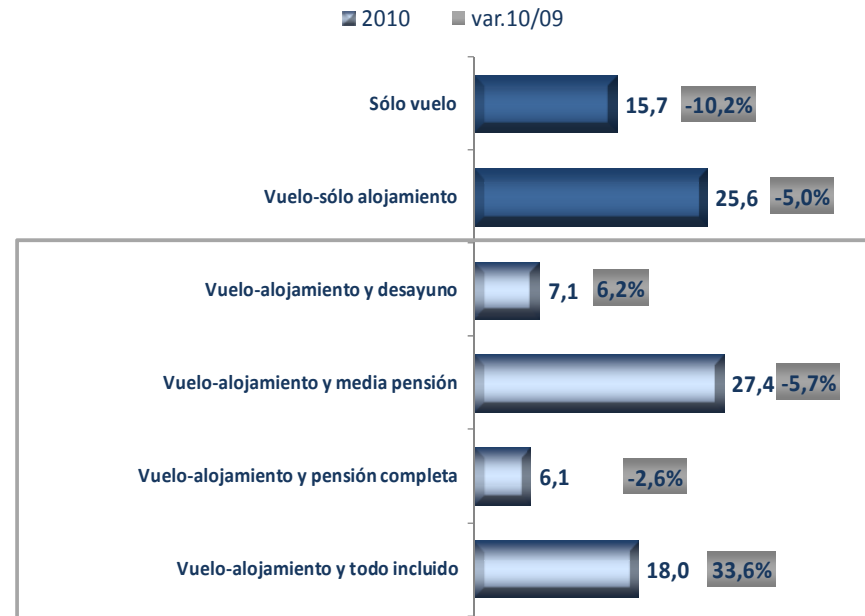


Fuente: Encuesta al Turismo Receptivo Cabildo Tenerife. Elaboración: Turismo de Tenerife



- **Aumenta la contratación de *todo incluido*** un 33,6%, modalidad que contrata el 18% de los turistas. La media pensión continúa siendo la modalidad más contratada, con una cuota del 27,4%, aunque pierde peso en el último año (-5,7%). Cae un 10% la contratación de sólo el vuelo, y un 5% la modalidad de vuelo+alojamiento sin pensión.
- Se incrementa la contratación de servicios complementarios en origen. Tales como contratación de excursiones o coches de alquiler
- La contratación de todo incluido se incrementa espectacularmente en el mercado español, convirtiéndose así junto, a belgas e italianos, en los principales consumidores de esta modalidad. Estos mercados utilizan tanto el servicio de *todo incluido* como la contratación de media pensión o la contratación individualizada del vuelo.
- El británico, a pesar de incrementar el consumo de todo incluido y pensión completa, ligado a un mayor uso de hoteles, continúa teniendo mayor peso en los servicios que incluyen sólo el alojamiento.
- En el mercado alemán, el peso principal se encuentra en los alojamientos con media pensión, aunque crece también el consumo de todo incluido.
- Los nórdicos se inclinan por la contratación de alojamientos sin alimentación, aunque en el último año esta modalidad, así como la de sólo vuelo, pierde peso a favor de la contratación de alojamientos que incluyen pensión alimenticia.
- El turismo francés, el italiano y el ruso superan a la media en contratación individualizada del vuelo sin contratar alojamiento.
- Tal y como también apuntan los indicadores alojativos comentados en el apartado de situación general, destaca el incremento de alojados británicos, nórdicos y españoles en los hoteles. En el mercado británico este incremento se produce a costa de una reducción del alojamiento en viviendas particulares y time sharing. En el mercado español, a costa de la reducción del turismo residencial. Todo ello relacionado con la disminución del índice de repetición registrado en 2010.

SERVICIOS CONTRATADOS POR LOS TURISTAS EN ORIGEN (%)



Fuente: Encuesta al Turismo Receptivo Cabildo Tenerife. Elaboración: Turismo de Tenerife

- En 2010 se redujo el uso de viviendas privadas, alojamiento utilizado por un 12% de los turistas aunque sin embargo, esta modalidad aumentó entre los turistas alemanes, holandeses, belgas y franceses.
- Un 17% de los visitantes declara haber volado a Tenerife en compañías low cost. Este porcentaje se duplica entre los irlandeses y se sitúa entorno a un 25-30% entre los británicos e italianos.



- En lo que se refiere al **perfil de turistas según diferentes fórmulas de contratación**, encontramos que la contratación de servicios con pensión alimenticia va más ligado a la contratación a través de aavv y ttoo así como a un menor uso de contratación online. Asimismo, es más frecuente en los segmentos de turismo más joven o de mediana edad. Sin embargo es la modalidad en la que se concentra un mayor porcentaje de turistas activos y que se mueven por la Isla visitando lugares de interés, aunque para ello suelen emplear fórmulas de visita organizadas o bien contratadas en origen. El nivel de gasto de estos clientes supera al gasto de la media de visitantes en origen, pero por el contrario, su gasto en destino es inferior.
- De otra parte, los turistas con un mayor nivel de gasto se encuentran entre los que contratan la modalidad de vuelo+alojamientos con desayuno. Estos suelen gastar más que el promedio en alimentación, compras o excursiones que tienden a realizar por su cuenta en coches de alquiler u otras fórmulas no organizadas. Paradójicamente esta modalidad de paquete es la que engloba a los turistas con mayor nivel de gasto origen y destino, y es superior a otras que incluyen servicios alimenticios más amplios tales como media pensión, pensión completa o todo incluido.

GASTO DIARIO SEGÚN SERVICIOS CONTRATADOS POR LOS TURISTAS EN ORIGEN (%)

	2009		2010		var.10/09	
	origen	destino	origen	destino	origen	destino
Total	65,27	37,18	67,45	37,31	3,3%	0,4%
Sólo vuelo	22,62	41,25	23,27	42,16	2,9%	2,2%
Vuelo-sólo alojamiento	56,62	39,37	57,47	39,76	1,5%	1,0%
Vuelo-alojamiento y desayuno	98,91	52,89	102,32	56,80	3,5%	7,4%
Vuelo-alojamiento y media pensión	85,66	34,67	85,56	34,90	-0,1%	0,7%
Vuelo-alojamiento y pensión completa	83,52	32,26	89,60	31,75	7,3%	-1,6%
Vuelo-alojamiento y todo incluido	89,50	25,11	91,32	25,42	2,0%	1,2%

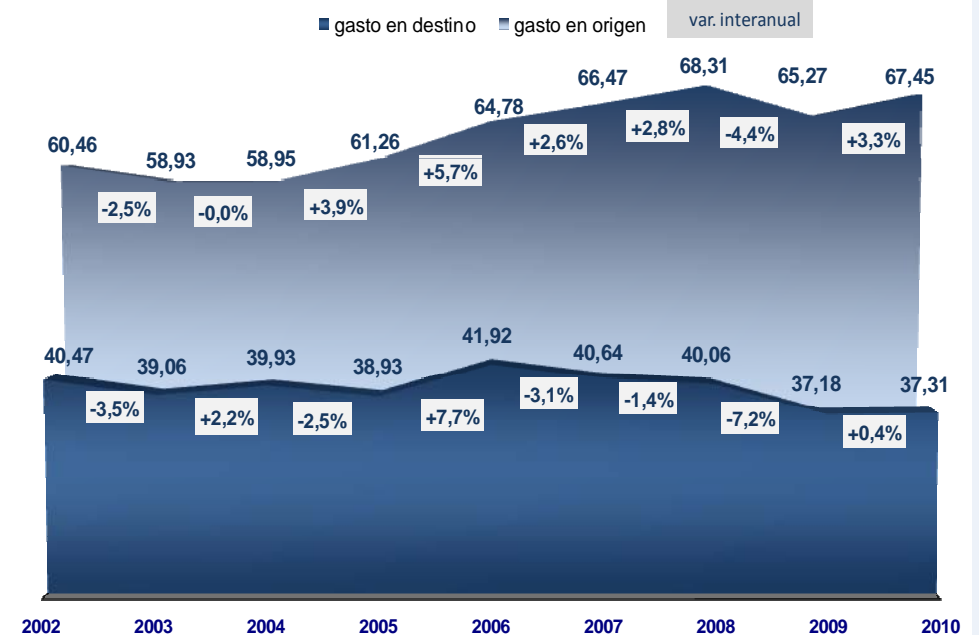
FUENTE: Encuestas al Turismo Receptivo del

SITUACIÓN TURÍSTICA TENERIFE 2010



- **El gasto de los visitantes se incrementa a causa de un mayor nivel de gasto en origen.** Las cantidades medias gastadas en el lugar de origen 67,45€ diarios de media, son un 3,3% superiores a las de 2009. En cuanto al gasto en destino, éste ha sido de 37,3€ diarios, casi estable con un ligero incremento del 0,4%.
- En lo que se refiere al gasto por persona, las cantidades globales han sido de unos 653,13 € de media en origen y aproximadamente 360 € durante la estancia en Tenerife. En total, el gasto destinado a estas vacaciones en la Isla supuso unas 1.008,54 €. De la cantidad gastada en origen, aproximadamente un 52% pertenece al vuelo, un 42% al alojamiento y, un 5,7% a otros servicios.
- Algunas nacionalidades tales como noruegos, franceses, alemanes, británicos o italianos, incrementaron su nivel de gasto diario, tanto en origen como en destino. Otros, como belgas y holandeses aumentan su gasto en la Isla pero reducen las cantidades que gastan en origen Y por último, pierden nivel de gasto mercados como el español o el irlandés.

Evolución del gasto medio diario del turista de Tenerife Anual (€/persona/día)



GASTO MEDIO DE LOS TURISTA SEGÚN MERCADOS (Euros)

	2009		2010				var.10/09					
	Gato medio por turista		Gato medio diario por turista		Gato medio por turista		Gato medio diario por turista		Gato medio por turista		Gato medio diario por turista	
	Origen	Destino	Origen	Destino	Origen	Destino	Origen	Destino	Origen	Destino	Origen	Destino
Suiza + Austria	932,61	417,79	90,76	40,36	974,38	457,06	87,27	40,62	4,5%	9,4%	-3,8%	0,6%
Bélgica	940,87	326,61	90,87	31,60	818,35	385,39	75,99	36,38	-13,0%	18,0%	-16,4%	15,1%
España	458,07	328,49	69,93	50,31	479,14	315,35	69,51	46,04	4,6%	-4,0%	-0,6%	-8,5%
Península	475,09	336,62	70,50	49,82	492,84	320,16	69,94	45,52	3,7%	-4,9%	-0,8%	-8,6%
Canarias	141,37	209,06	46,32	65,58	147,27	217,10	46,59	70,20	4,2%	3,8%	0,6%	7,0%
Irlanda	458,02	450,81	58,98	57,47	506,82	538,28	49,30	52,22	10,7%	19,4%	-16,4%	-9,1%
Holanda	786,62	339,61	77,07	33,35	708,80	353,72	70,51	35,51	-9,9%	4,2%	-8,5%	6,5%
Total nórdicos	733,93	401,70	69,79	38,14	790,46	401,13	74,66	38,09	7,7%	-0,1%	7,0%	-0,2%
Dinamarca	734,35	340,96	84,10	39,34	749,22	363,23	79,96	38,94	2,0%	6,5%	-4,9%	-1,0%
Finlandia	759,47	410,58	67,48	37,45	731,36	447,96	60,69	37,76	-3,7%	9,1%	-10,1%	0,8%
Noruega	819,03	514,69	68,83	42,07	868,48	485,86	85,61	47,29	6,0%	-5,6%	24,4%	12,4%
Suecia	657,92	374,27	63,21	35,22	821,54	345,41	78,37	33,30	24,9%	-7,7%	24,0%	-5,4%
Francia	782,37	348,93	72,27	32,23	721,80	335,00	75,76	35,47	-7,7%	-4,0%	4,8%	10,1%
Todos los países	630,41	357,95	65,27	37,18	653,13	359,89	67,45	37,31	3,6%	0,5%	3,3%	0,4%
Alemania	890,44	342,36	70,40	26,89	858,76	334,49	70,85	27,36	-3,6%	-2,3%	0,6%	1,8%
Italia	777,81	470,38	60,46	36,42	714,09	431,86	72,25	42,28	-8,2%	-8,2%	19,5%	16,1%
Reino Unido	529,12	326,68	53,39	32,94	597,38	331,85	59,76	33,17	12,9%	1,6%	11,9%	0,7%
Resto del Mundo	780,27	503,25	87,35	57,93	766,86	452,68	77,67	48,74	-1,7%	-10,0%	-11,1%	-15,9%

FUENTE: Encuesta al Turismo Receptivo, Cabildo Insular de Tenerife. ELABORACIÓN: Turismo de Tenerife

EVOLUCIÓN GASTO MEDIO DE LOS TURISTAS EN TENERIFE

	Gasto medio por turista (€/persona)						
	2007	2008	2009	2010	var.08/07	var.09/08	var.10/09
Gasto en origen	637,37	643,18	630,41	653,13	0,9%	-2,0%	3,6%
Gasto en destino	388,14	376,69	357,95	359,89	-3,0%	-5,0%	0,5%
Gasto total	1.022,41	1.015,42	981,43	1.008,54	-0,7%	-3,3%	2,8%

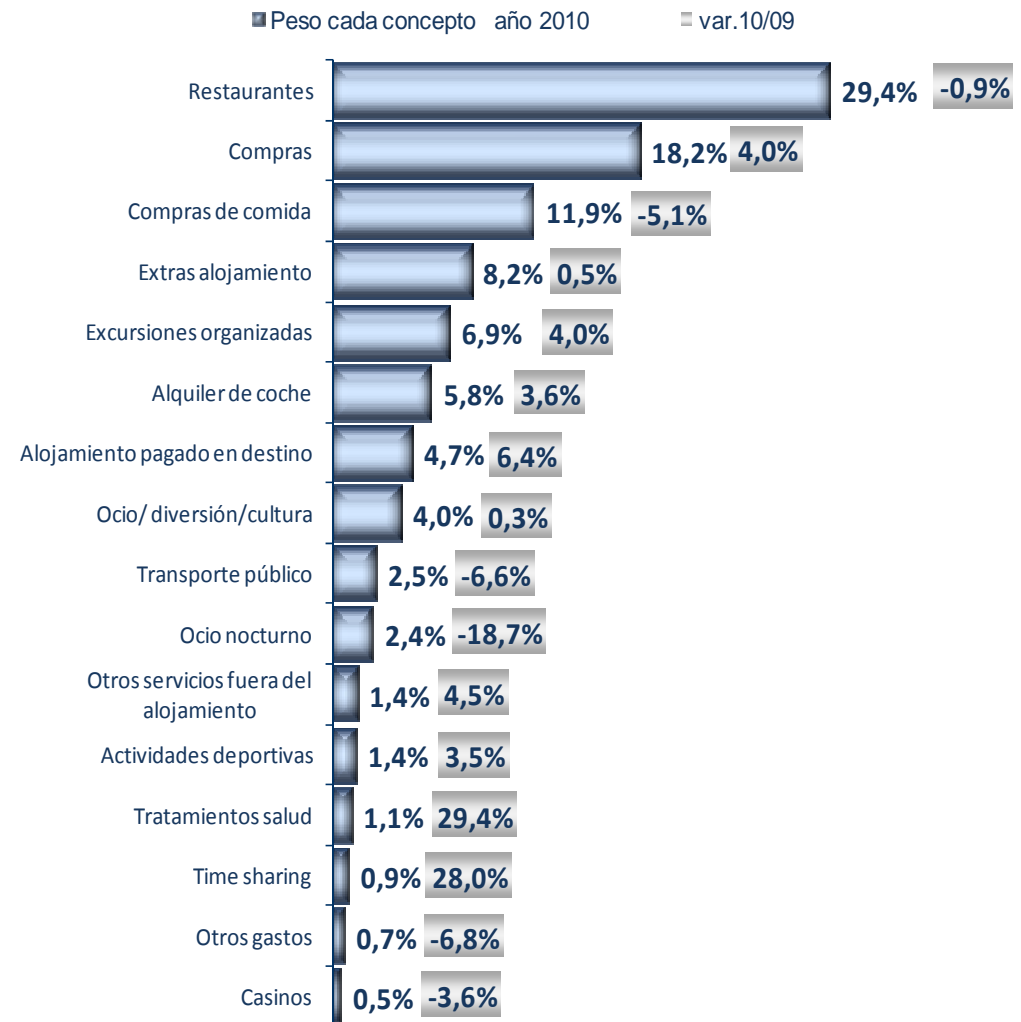
	Gasto medio diario por turista (€/persona/día)						
	2007	2008	2009	2010	var.08/07	var.09/08	var.10/09
Gasto en origen	66,47	68,31	65,27	67,45	2,8%	-4,4%	3,3%
Gasto en destino	40,64	40,06	37,18	37,31	-1,4%	-7,2%	0,4%
Gasto total	106,61	107,81	101,70	104,29	1,1%	-5,7%	2,5%

Fuente: Encuesta al Turismo Receptivo Cabildo Tenerife. Elaboración: Turismo de Tenerife



- El ingreso turístico directo generado para Tenerife en 2010 ascendería a **3.411 millones de euros, un 4,8% más que en 2009** (el incremento deflactado sería de un 2,8%). Este incremento de ingresos ha sido generado tanto por el mayor volumen de turistas como por el aumento de su gasto incremento del gasto.
- Los cambios experimentados en la contratación y formulas de viaje, tales como incremento de paquete turístico en algunos mercados, incremento del peso de hoteles de 4* y 5*, aumento del todo incluido o reducción de contratación en alojamientos sin régimen alimenticio, han repercutido de manera importante en el aumento del gasto en origen ,así como sobre la reducción de algunas partidas del gasto en destino. En concreto, se reduce el gasto en alimentación (restaurantes y compras de alimentos), partida principal y que supone más del 41% del gasto en destino. También cae el gasto en ocio nocturno y transporte público. Compensan estas reducciones el aumento del gasto en compras, excursiones, alquiler de coches, contratación de actividades y otros servicios en destino.
- Los españoles suelen gastar más que la media en excursiones y coche de alquiler, así como en ocio o en compras. El británico destaca en gasto en restauración y compras alimenticias, mientras que el alemán, en actividades, excursiones, alquiler de coches o extras alojativos. En lo que se refiere a los nórdicos, destacan por su gasto en alimentación, tanto restauración como compras de alimentos, así como por su gasto en el comercio general.

DISTRIBUCIÓN DEL GASTO DE LOS TURISTAS EN DESTINO

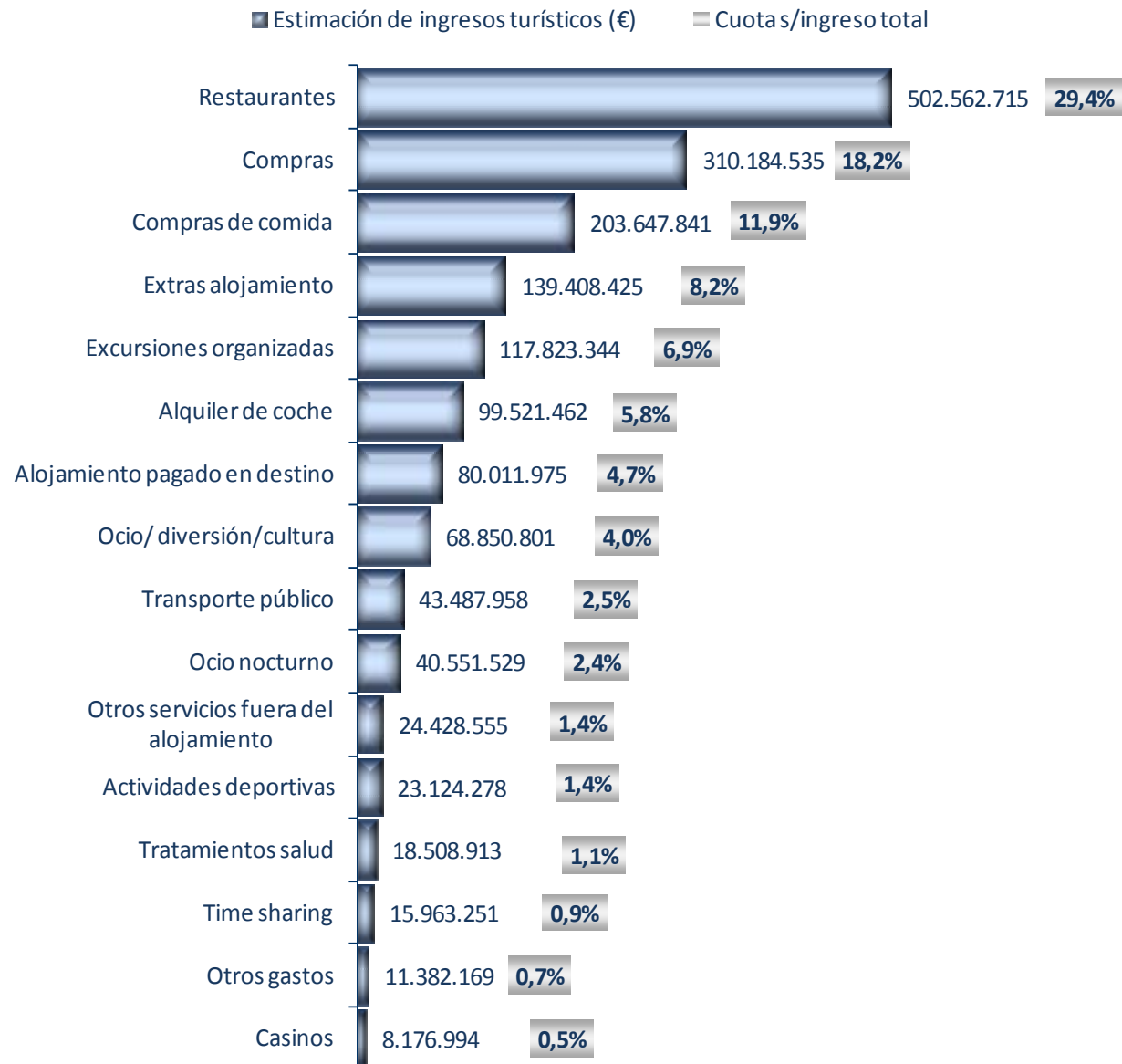


FUENTE: Encuesta al Turismo Receptivo, Cabildo Insular de Tenerife. ELABORACIÓN: Turismo de Tenerife



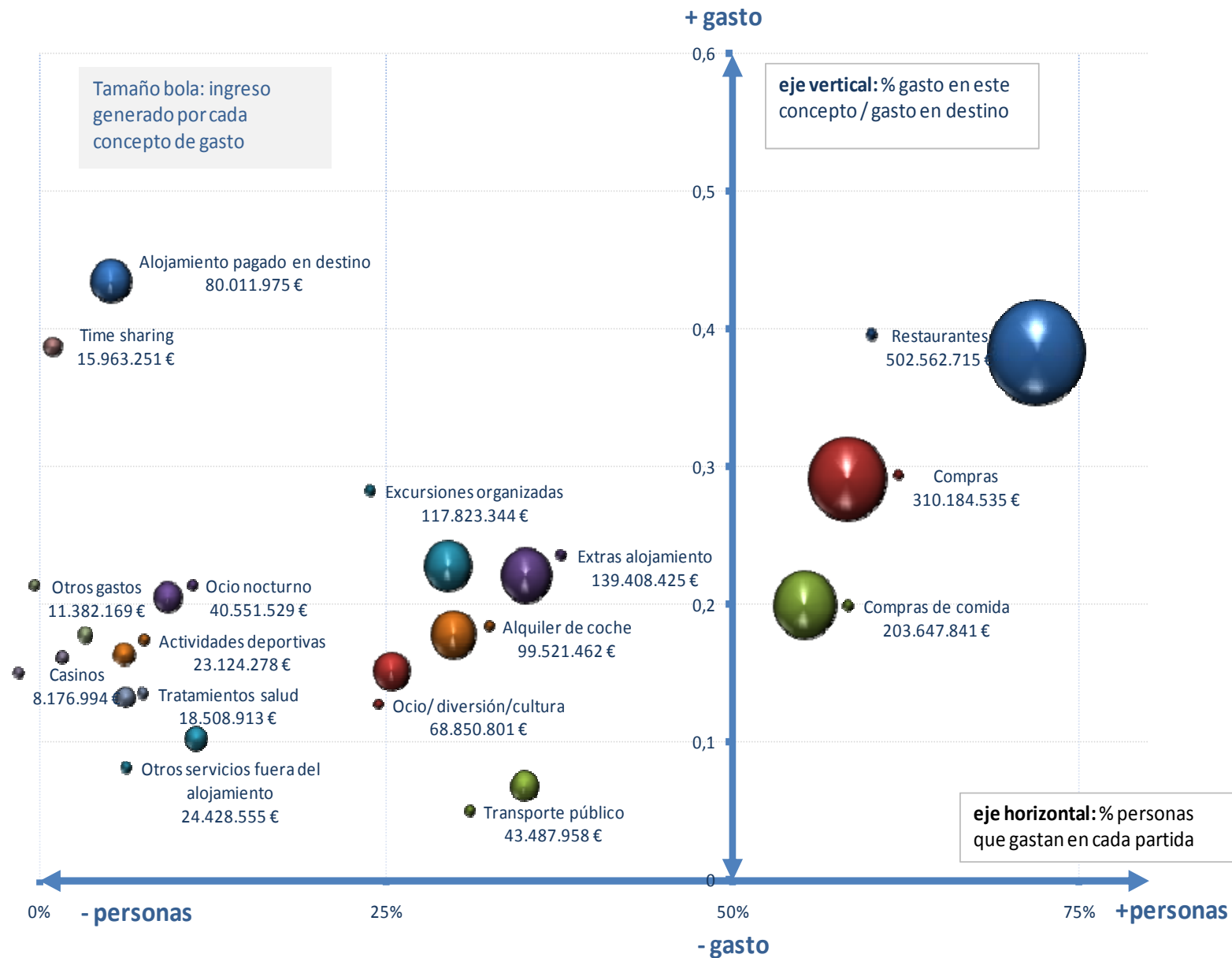
- Tal y como refleja la gráfica de burbujas de la página siguiente, la restauración es el segmento que mayor rentabilidad aporta al destino, tanto a causa del elevado porcentaje de turistas que usan esta oferta como por el volumen de gasto que supone en su presupuesto en destino. Otro tanto sucede con el comercio.
- No obstante, con un menor porcentaje de personas que utilizan los servicios, ofertas y servicios tales como las excursiones organizadas, el ocio/diversión/cultura, el alquiler de coches o los gastos extras que realizan los turistas en sus alojamientos, suponen para el destino elementos altamente rentables y con un nivel de uso en torno a un 20-35% del turismo, inferior al de la restauración o al comercio.

DISTRIBUCIÓN DE LOS INGRESOS POR ESTIMACIÓN DEL GASTO EN DESTINO (2010)





REPERCUSIÓN DEL GASTO TURÍSTICO EN DESTINO 2010

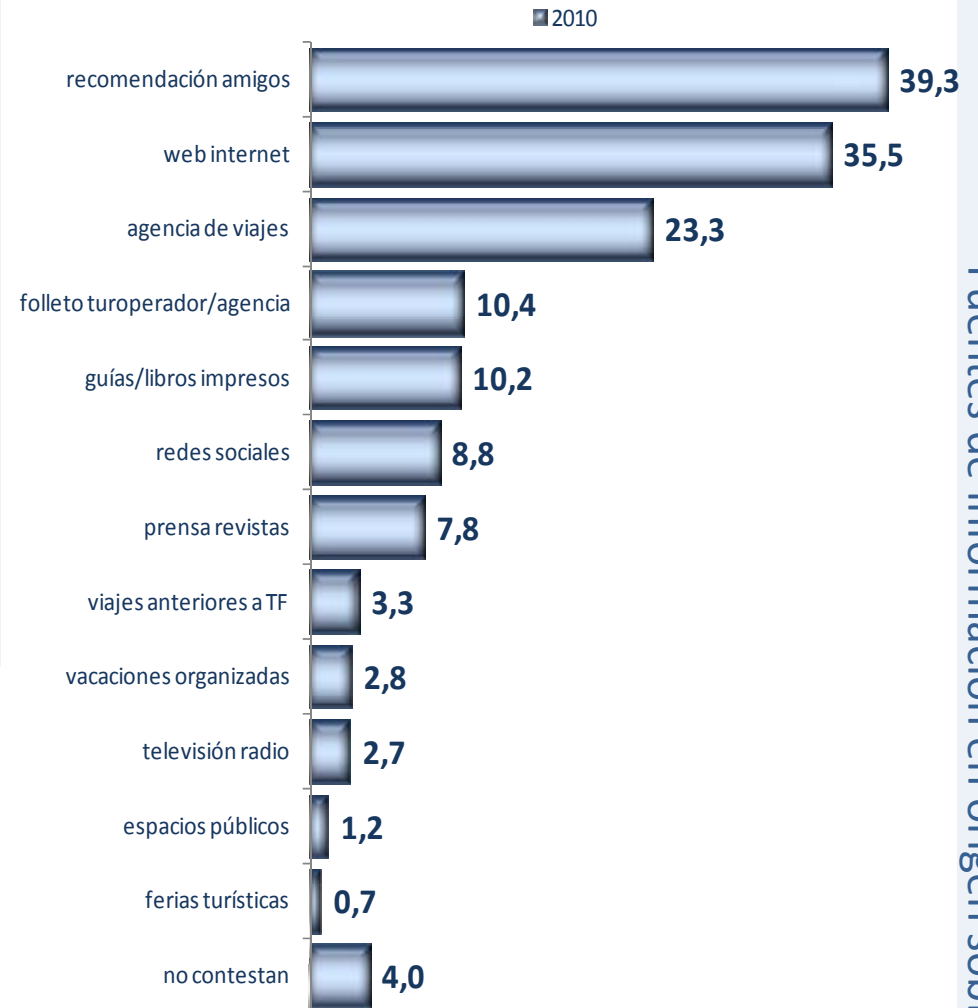


Los visitantes de Tenerife: gasto e ingreso turístico



- Las recomendaciones de los conocidos son sumamente importantes para los visitantes de Tenerife: el 39% obtuvo información sobre la isla a través de su red de amigos y familiares.
- Cada vez adquiere más importancia la información que obtienen los visitantes en internet, que casi alcanza el peso de las recomendaciones de conocidos. Las redes sociales van ganando importancia en la comunicación y promoción del destino turístico.
- Las agencias de viajes, los folletos de viajes y la información escrita continúan siendo importantes, aunque pierden relevancia frente a la información en la red.
- Los medios de comunicación, la publicidad en espacios público y las ferias turísticas apenas llegan al visitante final, dado que son herramientas dirigidas a la intermediación de viajes.
- Un 11% de los visitantes de Tenerife utilizó la web oficial webtenerife.com, para buscar información sobre la Isla. Entre lo más buscado en esta página se menciona lo siguiente: lugares de interés, datos sobre clima y meteorología, información sobre el alojamiento, e información general.

FUENTES DE INFORMACIÓN EN ORIGEN SOBRE TENERIFE (%)



Fuente: Encuesta al Turismo Receptivo Cabildo Tenerife. Elaboración: Turismo de Tenerife

usó internet pero no webtenerife
55,5%

usó webtenerife 11%

no usó internet 28%

No contesta 5,8%

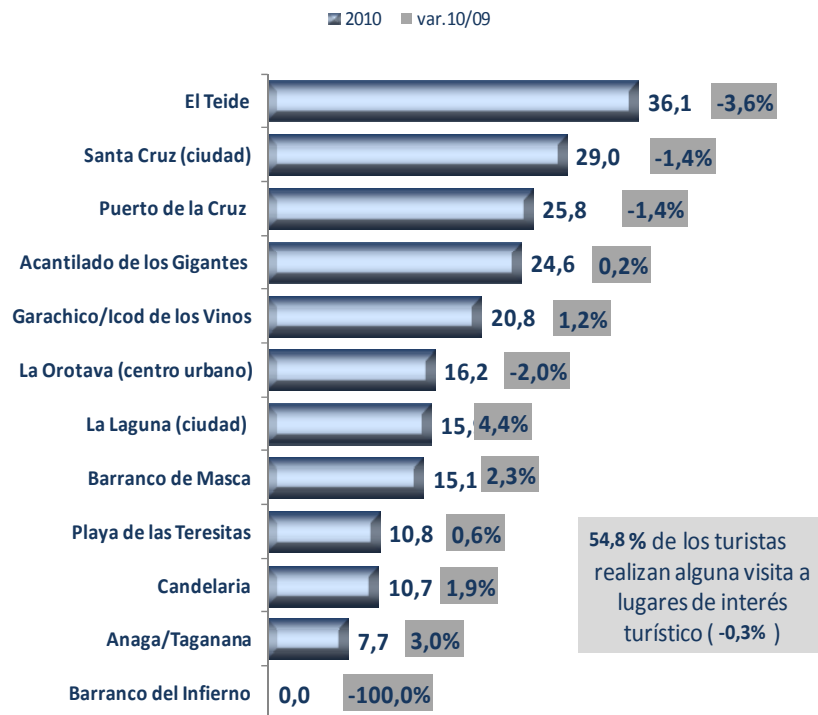


La realización de actividades aumenta un 1,7%, en particular aumenta el porcentaje de turistas que visitan parques temáticos, relacionado con el incremento del turismo de familias. También se incrementa el número de turistas que reciben tratamientos de salud, acuden a visitas culturales, a fiestas populares o los que practican algunos deportes tales como golf, buceo, surf-windsurf o deportes de aventuras. Por el contrario, se reduce el nivel de asistencia a algunas actividades estrellas tales como senderismo o avistamiento de cetáceos, que pierden públicos de todos sus principales mercados más usuales aunque incrementan de la afluencia de británicos.

Sin embargo, se mantiene con un leve descenso (0,3%) el porcentaje de turistas que visitan algunos de los lugares de interés de la Isla (el 54,8% de los visitantes). Aumenta el número de turistas que visitan La Laguna, Garachico-Icod, Masca, Los Acantilados, Anaga-Taganana, Las Teresitas o Candelaria. Desciende el peso de visitantes en el Teide, Santa Cruz, Puerto de la Cruz y La Orotava. El Teide pierde visitantes de todas las nacionalidades, y en especial, de visitantes en excursión organizada.



PORCENTAJE DE TURISTAS QUE VISITAN LUGARES DE INTERES



PORCENTAJE DE TURISTAS QUE REALIZAN ACTIVIDADES DURANTE LA ESTANCIA EN TENERIFE (% realiza actividades)





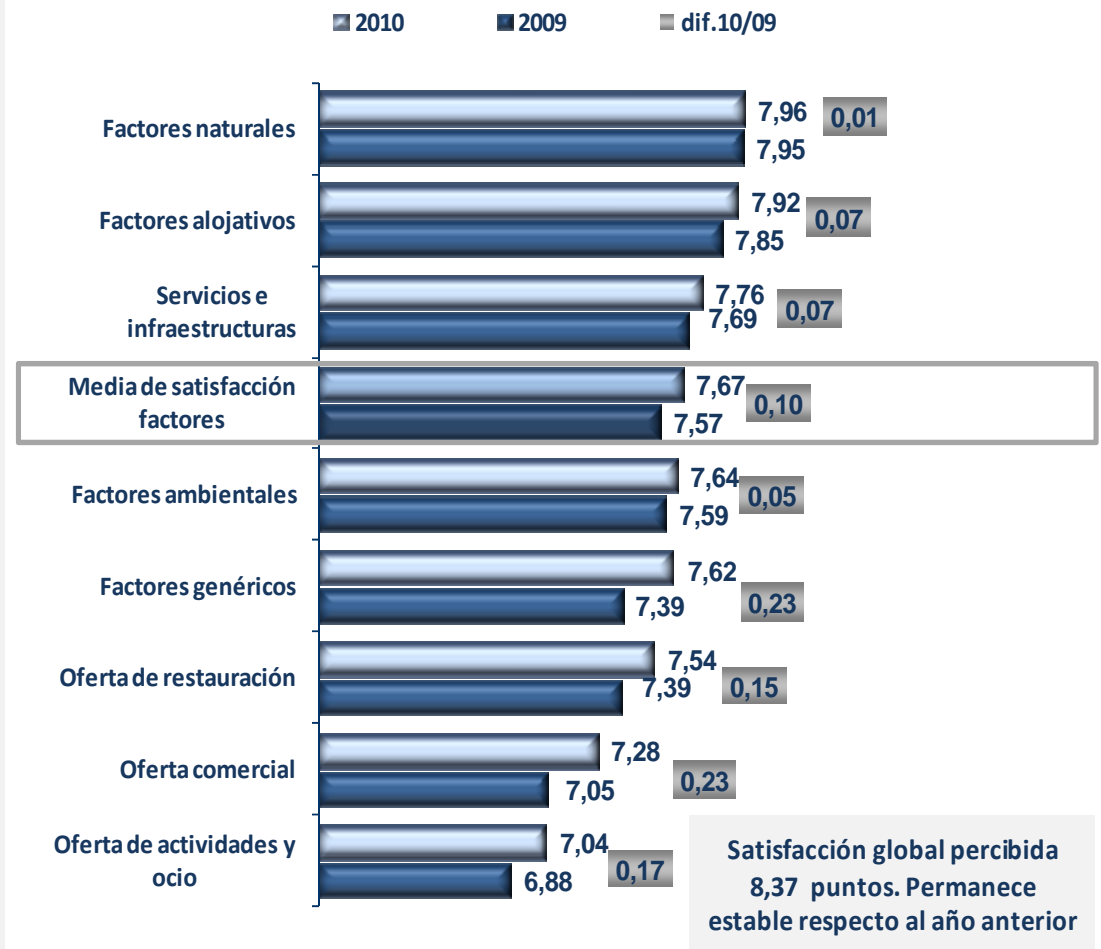
El nivel de satisfacción global percibido con el viaje a Tenerife se sitúa en 8,37 puntos prácticamente igual que el del año anterior. Por su parte, el índice medio de los diferentes factores medidos se sitúa en 7,67 puntos, mejorando 0,10 puntos respecto al año anterior.

Los factores de naturaleza, los relativos al alojamiento y los servicios e infraestructuras se sitúan en niveles de valoración superiores a la valoración media de factores y aportando al visitante mejores niveles de satisfacción. De otra parte, y aunque mejoran notablemente en 2010, en las últimas posiciones de la valoración se encuentran la oferta de actividades de ocio, la oferta comercial y, la oferta de restauración.

En general, mejora la satisfacción con todos los aspectos de viaje, especialmente, la percepción de los precios, las actividades en la naturaleza, deportivas y para niños, el comercio, la calidad de comidas en alojamientos, los elementos de identidad y la oferta de gastronomía local.

En paralelo, también se reducen levemente los aspectos negativos que perciben los turistas durante sus vacaciones en Tenerife, valoraciones sobre el destino que han ido mejorando desde 2007. Así, en 2010, el 51,7% de los visitantes manifestó algún aspecto sobre el que quejarse frente a un porcentaje de quejas de un 58,9% hace tres años. Los mercados más críticos son los españoles, los británicos, los franceses y, los irlandeses.

ÍNDICE DE SATISFACCIÓN DE LOS TURISTAS



*El Índice de satisfacción corresponde a la media de todos los factores. La satisfacción global percibida es un índice dado por el turista, (se comienza a medir en 2009)

Fuente: Encuesta al Turismo Receptivo Cabildo Tenerife. Elaboración: Turismo de Tene



- Alojamiento:** principal motivo de queja que mejora su situación general aunque hay que continuar con esfuerzos en la calidad de sus servicios de restauración, calidad de los servicios hoteleros y la climatización de piscinas. Queja con mayor relevancia en el Puerto de la Cruz y en Santiago-Guía. Aspectos que molestan en mayor grado a españoles, noruegos, suecos y británicos.
- Medioambiente urbano:** empeora la situación siendo necesario mejoras en limpieza, ruidos y congestión de tráfico de zonas urbanas. Zonas de mayor incidencia: Granadilla-San Miguel, Santa Cruz-Laguna y en Arona. Los alemanes son los más sensibles a estos aspectos. En lo referente a infraestructuras urbanas, hay que prestar atención al estado de aceras, los aparcamientos y a la señalización de calles.
- Clima y playas:** empeoran su situación a causa de mal tiempo y decepción con las playas de la Isla. En cuestión de playas, Arona y Granadilla-San Miguel, las zonas mejor valorada. El resto reciben mayor volumen de quejas. Respecto al clima, obviamente es el Norte el más perjudicado.
- Aeropuerto:** también recibe más quejas que el año anterior, ocasionadas por los retrasos en vuelos y colas. Las zonas del Sur más afectadas que el Norte, y en especial, los turistas británicos.
- Venta callejera:** se reduce las quejas relacionadas con este problema., aunque continúa siendo muy importante en Adeje y Arona.
- Menor número de quejas relacionadas con Tenerife en general gracias a una percepción de **mejora en la limpieza general de la isla, en los precios y en el trato.**
- Mejora también la situación de carreteras, aunque este es un aspecto que debe mejorar en las zonas del Norte.
- Aumentan las quejas relacionadas con las actividades turísticas, en especial debido a las excursiones organizadas, sus precios y calidad. Quejas sobre el teleférico y los precios de acceso a los parques temáticos.
- Por último, mejora la percepción de la restauración aunque precisan mayor atención en el Sur y, en las zonas secundarias del Norte.

Mejoran

- Alojamiento
- Venta callejera
- Calidad de los restaurantes y bub
- Tenerife en general
- Carreteras y tráfico urbano
- Transporte público (taxis, autobuses)
- Infraestructura urbana
- Comercio no alimenticio
- Medioambiente natural
- Oferta de ocio nocturno
- Calidad y variedad del comercio de alimentación

Empeoran

- Medioambiente urbano
- Clima
- Aeropuertos
- Playas-mar
- Actividades realizadas en sus vacaciones
- Información y señalización turística en Tenerife
- Seguridad personal
- Servicio de alquiler coches
- Elementos de identidad



ASPECTOS NEGATIVOS QUE LOS TURISTAS OBSERVAN EN SU VIAJE A TENERIFE (Escala 1 a 10)

	2007	2008	2009	2010	var.08/07	var.09/08	var.10/09
NO SE QUEJAN	41,08	42,00	48,11	48,33	2,2%	14,5%	0,5%
SE QUEJAN	58,92	58,00	51,89	51,67	-1,6%	-10,5%	-0,4%
Factores de queja de los turistas							
Alojamiento	17,45	17,15	14,32	14,18	-1,7%	-16,5%	-1,0%
Tenerife en general	8,38	11,84	11,64	6,55	41,2%	-1,7%	-43,8%
Medioambiente urbano	19,30	14,96	11,59	12,18	-22,5%	-22,5%	5,1%
Venta callejera	12,57	12,82	10,81	8,58	2,0%	-15,7%	-20,6%
Calidad de los restaurantes y bub	6,75	7,98	7,82	6,58	18,2%	-2,1%	-15,8%
Carreteras y tráfico urbano	8,04	6,53	6,51	6,26	-18,8%	-0,3%	-3,8%
Clima	6,77	8,41	6,33	9,20	24,2%	-24,8%	45,4%
Aeropuertos	8,35	7,21	5,89	8,22	-13,7%	-18,3%	39,5%
Playas-mar	6,49	6,15	5,40	5,93	-5,2%	-12,3%	9,8%
Actividades realizadas en sus vacaciones	4,38	4,37	3,36	3,45	-0,2%	-23,1%	2,4%
Transporte público (taxis, autobuses)	4,61	3,51	3,20	2,75	-23,9%	-8,8%	-13,9%
Infraestructura urbana	4,56	3,92	2,90	2,75	-14,1%	-26,0%	-5,3%
Comercio no alimenticio	2,74	2,39	2,85	2,54	-12,6%	19,0%	-10,9%
Información y señalización turística en Tenerife	2,30	2,29	1,87	2,17	-0,4%	-18,3%	16,0%
Medioambiente natural	1,86	1,81	1,49	1,33	-2,9%	-17,6%	-11,0%
Calidad y variedad del comercio de alimentación	0,75	0,81	1,11	0,73	7,2%	37,1%	-34,4%
Seguridad personal	1,31	1,13	0,95	1,40	-13,9%	-15,3%	46,7%
Oferta de ocio nocturno	1,30	0,97	0,93	0,89	-25,2%	-4,7%	-3,9%
Servicio de alquiler coches	0,78	0,67	0,85	0,99	-14,0%	25,7%	17,2%
Elementos de identidad local (tradiciones culturales, patrimonio, folklore, etc.)	0,00	0,00	0,41	0,70	-	-	71,1%
Asistencia médica-sanitaria	0,17	0,18	0,17	0,22	5,3%	-5,0%	26,3%
Reflejo de la crisis	0,00	0,00	0,08	0,16	-	-	100,0%

FUENTE: Encuesta al Turismo Receptivo, Cabildo Insular de Tenerife. ELABORACIÓN: Turismo de Tenerife

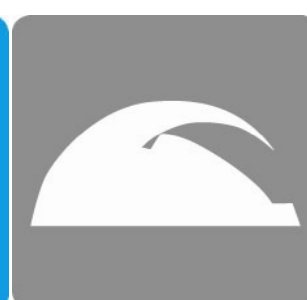
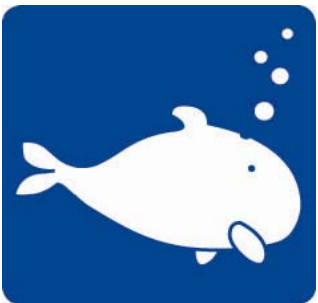


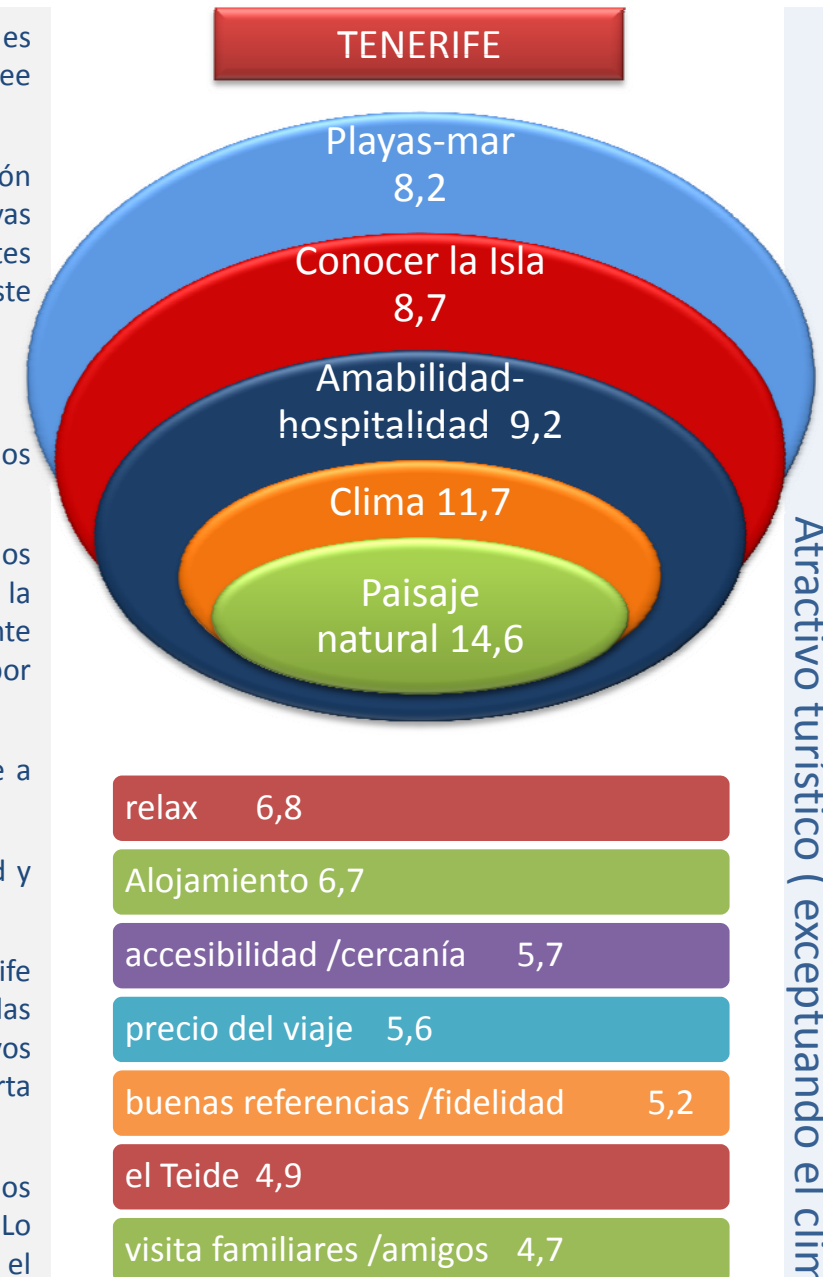
Imagen turística de Tenerife 2010

X TENERIFE
disfruta de todo

www.webtenerife.com



- Aún solicitando expresamente que no se tenga en cuenta al clima, este elemento es recurrente en la motivación turística, en particular para los nórdicos. Sin embargo posee menor relevancia para españoles e italianos.
- Los paisajes naturales de la Isla continúan ejerciendo una influencia destacada en la elección de Tenerife como destino vacacional, situándose en notoriedad muy por delante de las playas y el mar, que es menciona por el 8,2% de los visitantes. Los paisajes son muy importantes para la mayoría de mercados pero poco destacables para británicos, irlandeses y rusos. Este aspecto tiene también menor incidencia entre los españoles.
- Sin embargo, la playa y el mar adquiere mayor relevancia entre holandeses, belgas y rusos.
- La hospitalidad y un ambiente amable constituyen asimismo un importante atractivo para los turistas que visitan la Isla, así como el deseo de conocer la Isla, sus rincones y a sus gentes.
- Complementan a los elementos base de la atracción, otras ventajas que ofrece la Isla para los turistas y les decidieron en su elección, tales como el relax, la oferta alojativa de calidad, la cercanía y fácil accesibilidad de este destino situado a media distancia del continente europeo. Asimismo, sus precios asequibles y las buenas referencias sobre el destino por parte de conocidos.
- El Teide o visitar a conocidos se sitúan casi a un mismo nivel de atractivo. El Teide atrae a españoles, franceses y daneses en mayor medida que al resto de visitantes.
- Los británicos e irlandeses son los más sensibles a los precios y también a la amabilidad y hospitalidad de la gente.
- Se producen diferencias entre los factores de atractivo para los turistas que viajan a Tenerife por primera vez, más motivados por conocer la isla, por sus paisajes, las playas, el Teide, o las referencias de conocidos. Sin embargo, a los repetidores les atrae más que a los nuevos visitantes el clima, la amabilidad, el relax o las características de los alojamientos. La oferta de ocio es asimismo más importante para este segmento.
- En el Puerto de la Cruz duplica la atracción que tienen para el promedio de visitantes, los paisajes, conocer la Isla y lugares emblemáticos como el Teide, o parques temáticos. Lo mismo sucede en otras zonas del Norte y en las zonas no turísticas del Sur. Sin embargo, en el Sur adquieren más relevancia atractivos como el relax, la playa o la cercanía del destino.

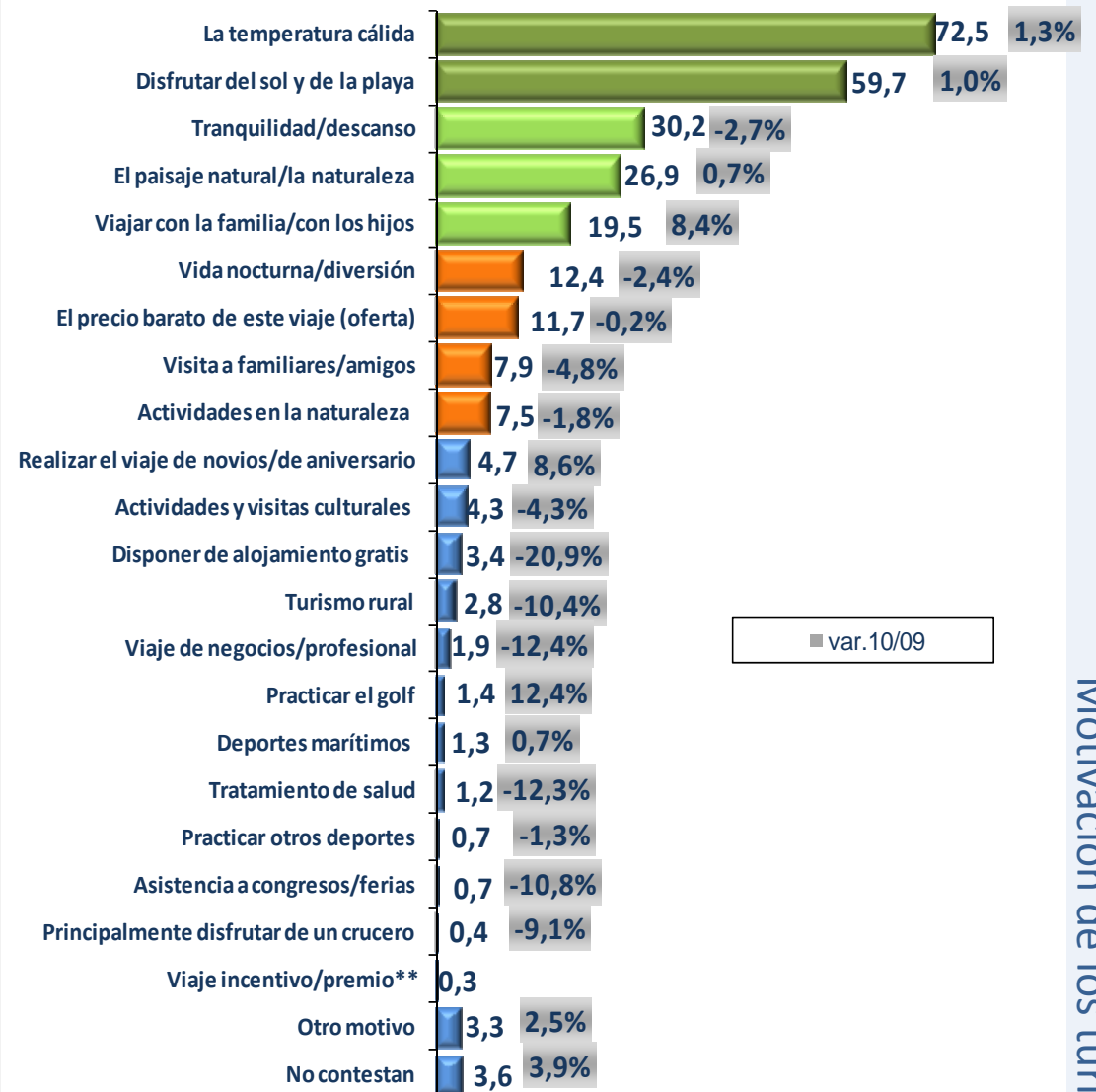


Atractivo turístico (exceptuando el clima)



- Cuando se evalúan los factores que motivan viajar a Tenerife en opciones cerradas, queda patente que el clima y la temperatura de la Isla constituyen los elementos centrales de la motivación de nuestros visitantes. La temperatura se erige como elemento principal seguido por el sol-playa, los paisajes naturales de la Isla, la tranquilidad y el viaje en familia.
- Tras este primer bloque principal aparecen otros factores motivacionales con cierto peso en la decisión de viajar a Tenerife. Estos son: la diversión, importante para el irlandés y el británico, y los precios asequibles, destacado para franceses, finlandeses, españoles o irlandeses. Visitar a familiares y amigos (españoles), o practicar actividades en la naturaleza, importante para alemanes, franceses o suizos y austriacos, constituyen elementos también destacados.
- Los paisajes naturales son unos de los factores que mejor diferencian la motivación de repetidores y primeros visitantes, siendo clave en la decisión de los que visitan la isla por primera vez. Para estos, tienen asimismo mayor influencia los precios. Sin embargo, los turistas repetidores se sienten más motivados por la temperatura, la tranquilidad, viajar en familia, la diversión, o visitar a conocidos. La playa y el sol es igual de importante para unos y otros, aunque el peso se inclina ligeramente hacia los nuevos visitantes.
- Las opciones de práctica de diferentes actividades ejercen poca influencia en la decisión de viajar aunque esto es tanto más importante para los turistas que no han estado nunca en Tenerife.
- En 2010 se incrementa entre los visitantes el peso de motivos tales como la temperatura en la Isla, disfrutar de sol y playa, viajar en familia, el paisaje natural, los viajes de novios o aniversarios o la práctica de golf o algún deporte de mar. Sin embargo, pierden peso otros factores destacados, tales como el descanso, la vida nocturna, las visitas a familiares, los precios económicos, o disponer de alojamiento gratis.

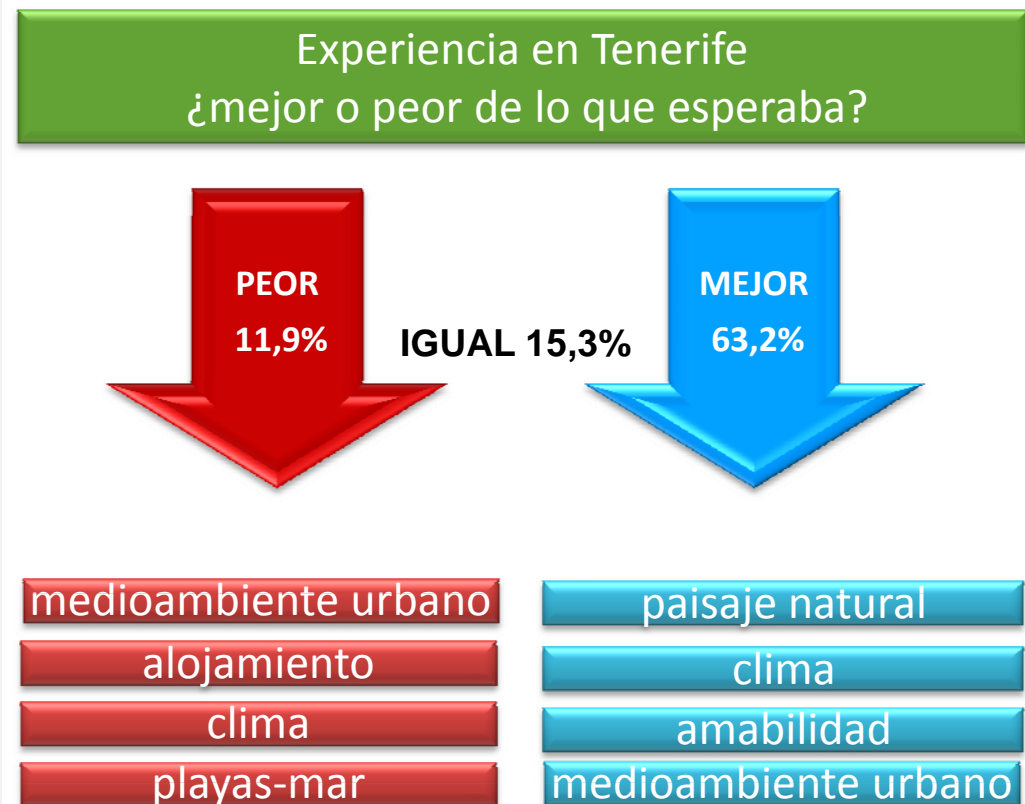
FACTORES MOTIVACIONALES DE LOS TURISTAS PARA LA ELECCIÓN DE TENERIFE COMO DESTINO TURÍSTICO



**Item introducido en julio 2010. El dato hace referencia al período julio-diciembre 2010.
FUENTE: Encuesta al Turismo Receptivo, Cabildo Insular de Tenerife. ELABORACIÓN: Turismo de Tenerife



- Lo que los turistas encuentran en Tenerife durante su visita les resulta mejor de lo que esperaban en un 63,2% de los casos, siendo los elementos de la isla que más fomentan la mejora de la imagen previa de la misma: los paisajes naturales, el clima y la amabilidad de los isleños. Los paisajes naturales son muy apreciados por los turistas alojados en el Puerto de la Cruz y en zonas no turísticas del Norte y del Sur, mientras que la amabilidad es más relevante en las zonas menos turísticas que en las tres zonas principales: Adeje, Arona y Puerto de la Cruz.
- El medioambiente urbano sorprende positivamente en algunos casos pero defrauda en otros dependiendo de las zonas. Se valora más negativamente en Santa Cruz-Laguna, en algunas zonas del Norte o en el Puerto de la Cruz. Sin embargo el cuidado medioambiental se aprecia más entre los turistas de Adeje y Arona o los de la zona de Granadilla-San Miguel.
- El estado del alojamiento resulta ser el elemento que más perjudica la imagen previa que se tenía de Tenerife, en especial, en las zonas de Santiago-Guía de Isora, en Arona o en Granadilla-San Miguel.
- Si el clima perjudica al Puerto de la Cruz, la percepción de las playas y el mar afecta más a Adeje, además de a las zonas del Norte y del interior del Sur. Las diferentes nacionalidades alojadas en cada zona, y las motivaciones que atraen a sus clientes explican estas diferencias. Evidentemente la lógica está en que los turistas que eligen Adeje para alojarse esperan y desean más que el resto de zonas unas vacaciones en la playa.
- En el Puerto de la Cruz y en zonas no turísticas del Sur se alojan los turistas con mejores experiencias de lo que esperaban. Pese a ello, en el Puerto de la Cruz la opinión se divide superando también al promedio el peso de visitante que creen que Tenerife ha defraudado sus expectativas. Por último, es en Santa Cruz y La Laguna donde menos se cumplen las expectativas de los visitantes.





- El 95,2% de los turistas que visitaron la Isla en 2010 recomendaría este destino a sus conocidos. Todos los mercados muestran buena disposición, con algún aspecto de debilidad en el mercado italiano a causa de su impresión de las playas, y en el mercado francés, por su percepción de las infraestructuras urbanas.
- A la hora de recomendar los atractivos del destino, los turistas se inclinarían por hablar del clima, del paisaje natural de la Isla y de la amabilidad de los isleños, aspectos que, como ya se ha comentado, constituyen ejes esenciales de la motivación.
- Aunque con mucha menor importancia que los tres factores principales, el turista que nos visitó en 2010 recomendaría Tenerife por su ventaja de ser un destino preparado para acoger al turismo, por el relax que ofrece, y por su oferta alojativa.

95,2% de los visitantes de Tenerife recomendaría el destino

clima 43,6%

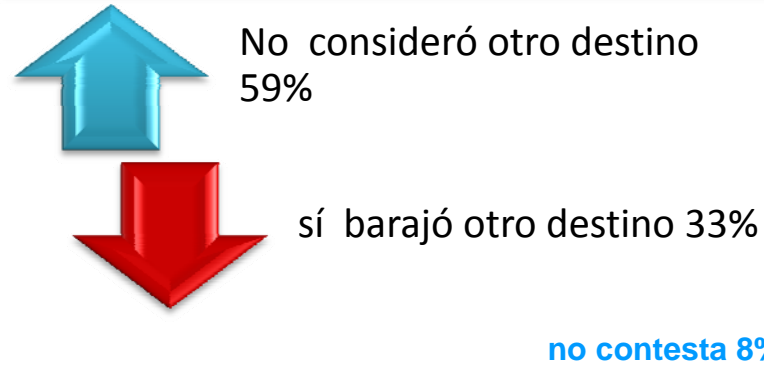
paisaje natural 17,6%

Amabilidad-hospitalidad 16,2%



- Un 59% del turismo que viajó a Tenerife en 2010 no dudó a la hora de elegir destino para sus vacaciones; Tenerife era su elección y no contemplaron otras alternativas. Sin embargo otro 33% si barajó varias posibilidades.
- Los mercados que tuvieron más clara su decisión de viajar a Tenerife: Alemania, Suecia y Francia. Sin embargo, los mercados en los que Tenerife tiene más competencia son los siguientes: Rusia, Finlandia, Dinamarca, Holanda e Italia.
- Gran Canaria y Lanzarote son los principales competidores canarios, seguidos por Fuerteventura. Los turistas que viajan a Tenerife por primera vez el 44% pensó en otros destinos alternativos en especial, en Baleares, Egipto o Túnez. Los repetidores tienden a plantear en mayor medida viajar a otros destinos canarios, y en especial, a Gran Canaria y Lanzarote.
- Entre los turistas que si se plantearon viajar a otros destinos alternativos se concentran un mayor peso de turistas alojados en hoteles y los que han contratado su viaje con agencias de viajes. Estos visitantes se han sentido más atraídos que otros por las playas, el clima y la cercanía de Tenerife, y al tiempo, son más sensibles a los precios. El cumplimiento de sus expectativas, aunque bueno, es más bajo que el de los turistas que no barajaron otros destinos, en particular, por las playas de Tenerife, mostrando una ligera menor disposición a recomendar la isla como destino vacacional. Sin embargo, les sorprende muy positivamente los paisajes y la amabilidad de la población. El 28% de ellos considera que los destinos donde pasaron sus anteriores vacaciones son mejores que Tenerife.

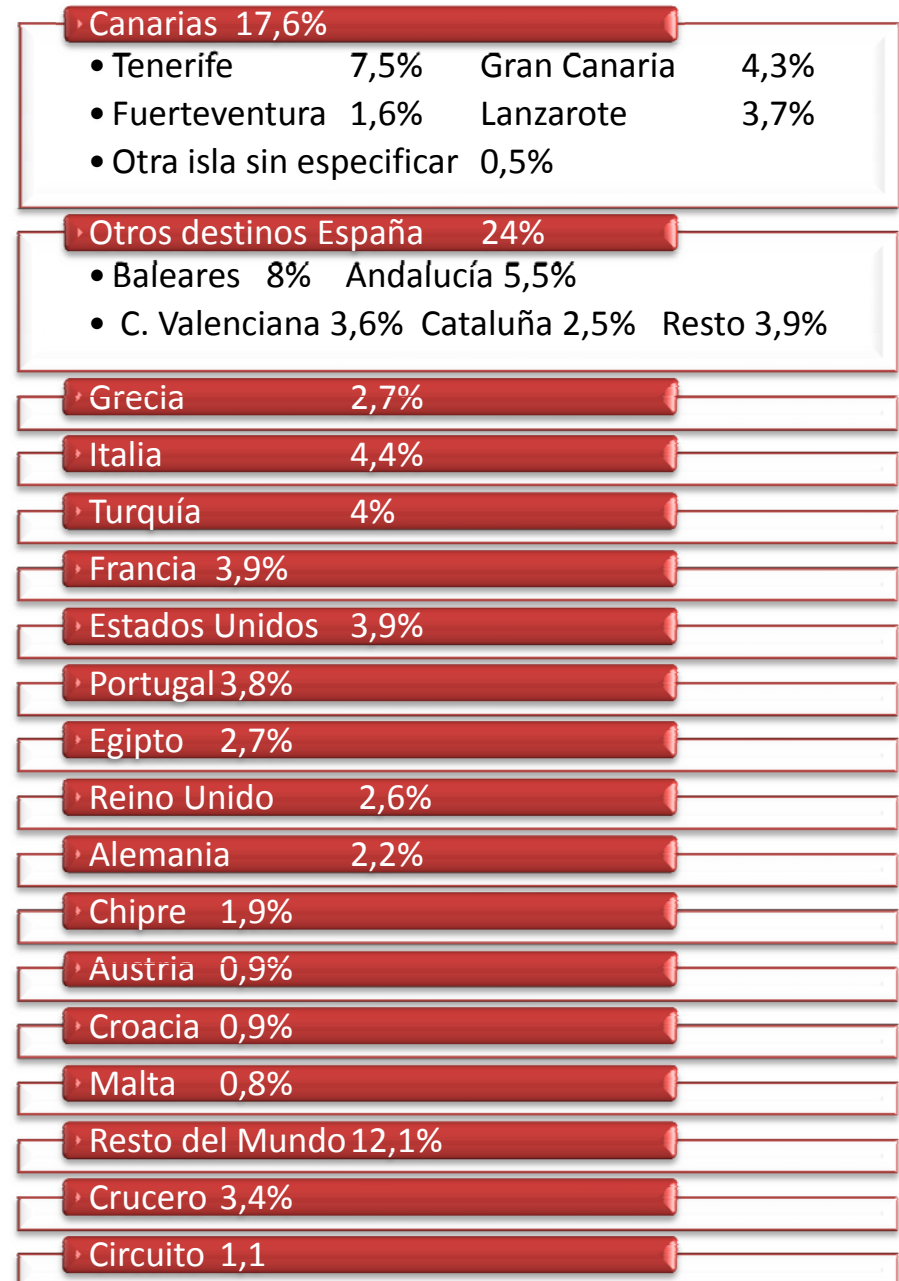
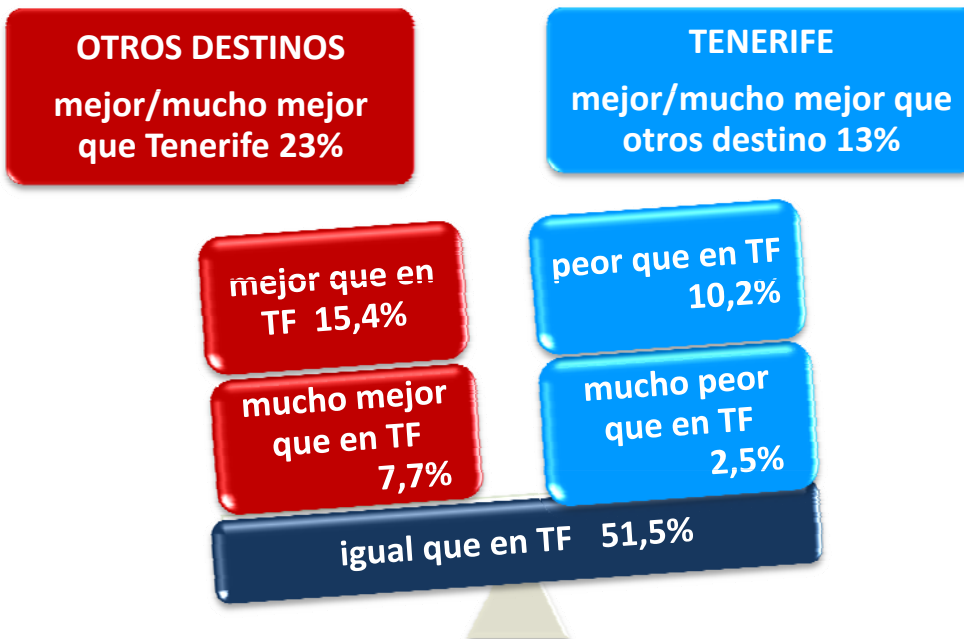
Decisión de viajar ¿Tenerife u otro destino?

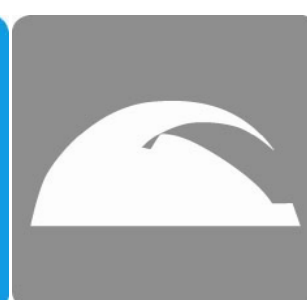
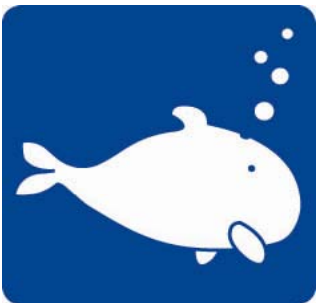


SITUACIÓN TURÍSTICA TENERIFE 2010



- En relación al lugar donde pasaron sus últimas vacaciones, de los turistas que visitaron Tenerife en 2010, casi un 18% estuvo en esa ocasión también en Canarias, repitiendo viaje a Tenerife un 7,5%, en Gran Canaria un 4,3%, en Lanzarote un 3,7% y, Fuerteventura, un 1,6%.
- El 13% de los turistas considera que su último destino vacacional fue peor que Tenerife, pero un 23% los valora de manera más positiva que la Isla.
- Los que mejor valoran comparativamente a Tenerife son los belgas, holandeses, rusos e irlandeses. Sin embargo, opinan que su destino anterior fue mejor, los nórdicos, británicos e italianos.
- Se consideran bastante mejor que Tenerife destinos como Fuerteventura, Egipto, Croacia o Grecia. También son mejor valorados que Tenerife, Estados Unidos, Chipre, Turquía o Malta, aunque en estos casos, hay discrepancia entre los que tienen una opinión contraria y los califican como peores que Tenerife. Por último, Tenerife aventaja a Gran Canaria, a la Comunidad Valenciana, a Cataluña, a Baleares o, a Lanzarote.





Resumen

X TENERIFE
disfruta de todo

www.webtenerife.com



- Después de tres años de pérdida de turismo, se inicia la recuperación a partir del 2º trimestre de 2010, concluyendo el año con un incremento del 2,6% en la cifra de alojados y un total de 4.831.325 turistas en el año.
- El mercado español crece un 1,1%, pero el mejor comportamiento lo tienen los emisores extranjeros, que registran un aumento del 3,3%. Contribuye a ello el buen resultado de los dos principales emisores internacionales: Reino Unido (+4,8%) y Alemania (+2,5%), así como de otros mercados cada vez más importantes como Francia (+11,4%), Bélgica (+6,2%), Italia (+6%) o Rusia (+20,6%). Los mercados nórdicos y el holandés, los únicos con resultado negativo.
- Los hoteles registraron un incremento de alojados del 5,6% mientras que los establecimientos extrahoteleros mantuvieron un comportamiento general negativo con pérdidas de un 1,7% de alojados.
- La zona Sur alojó en 2010 a un 4,7% más que en 2009, con crecimiento en sus hoteles y estabilidad en sus establecimientos extrahoteleros. La zona Norte perdió un 7,2% de sus turistas, con descensos en hoteles pero son sus establecimientos extrahoteleros sufren una mayor pérdida de clientes.
- En lo referente a tráfico aéreo, Tenerife es la isla con la mayor cuota de los pasajeros llegado a Canarias (38,5%), lo que supuso un total de 4,7 millones de pasajeros internacionales y desde Península. En 2010, la evolución de Tenerife fue positiva, aumentando un 5,2% las llegadas internacionales, y un aumento más moderado, un 1,8%, las llegadas desde la Península.
- En 2010 la llegada de turismo internacional en el mundo creció un 5,3%, recuperando la caída del 4,3% que se experimentó en 2009. La evolución ha sido positiva prácticamente todos los destinos competidores de Canarias, a excepción de Túnez. En lo que respecta a los destinos españoles, la entrada de turismo internacional en España aumentó en 2010 un 1%. Entre los principales destinos turísticos españoles, incrementan la afluencia turística Cataluña (+3,7%), Baleares (+1,7%) y Canarias (+4,9%), pero pierden turismo internacional la C. Valenciana (-1,4%) y Andalucía (-0,4%).
- El visitante de Tenerife que nos visitó en 2010 tiene 45,6 años de media, algo más joven que el que viajó a Tenerife el año anterior.
- Aunque lo más frecuente es el viaje en pareja (56,1%), va adquiriendo cada vez más peso en la Isla el turismo familiar, segmento que alcanza una cuota del 19%, un 7,2% más que en el año anterior.
- Se reduce el nivel de fidelidad un 1,3%, motivado fundamentalmente por el descenso de los niveles de repetición en el mercado británico, el alemán y nórdico.
- El uso de internet para organizar el viaje, utilizado ya por un 76,2%, sigue incrementándose. Un 49% de los turista contrató su vuelo vía online y un 39% ha utilizado web de viajes o la propia web del alojamiento para contratar su estancia.
- El paquete turístico, en descenso en los últimos años, se mantiene o recupera levemente en el mercado británico y algunos emisores nórdicos, reduciéndose en los demás mercados, como fórmula que aporta mayor seguridad y protección ante situación adversa. Un 54,4% de los visitantes de Tenerife utilizaron esta fórmula de paquete turístico, que aumenta un leve 0,1%. La contratación de servicios individualizados supuso un 44,6%, incrementándose también un 1,7%.



- La media pensión continúa siendo la modalidad más contratada, con una cuota del 27,4%, aunque pierde peso en el último año (-5,7%). Cae un 10% la contratación de sólo el vuelo, y un 5% la modalidad de vuelo+alojamiento sin pensión. Aumenta la contratación de *todo incluido* un 33,6%, modalidad que contrata el 18% de los turistas.
- El ingreso turístico directo generado para Tenerife en 2010 ascendería a 3.411 millones de euros, un 4,8% más que en 2009 y generado tanto por el mayor volumen de turistas como por el aumento de su gasto, tanto en origen, como la estabilidad del gasto en destino.
- El gasto de los visitantes se incrementa a causa de un mayor nivel de gasto en origen, motivado por los cambios en la contratación de servicios. Ello también influye en la reducción de algunas partidas del gasto en destino como alimentación (restaurantes y compras de alimentos), partida principal y que supone más del 41% del gasto en destino. También cae el gasto en ocio nocturno y transporte público. Compensan estas reducciones el aumento del gasto en compras, excursiones, alquiler de coches, contratación de actividades y otros servicios en destino.
- La restauración es el segmento que mayor rentabilidad aporta al destino, tanto a causa del elevado porcentaje de turistas que usan esta oferta como por el volumen de gasto que supone en su presupuesto en destino. Otro tanto sucede con el comercio. No obstante, con un menor porcentaje de personas que utilizan los servicios, ofertas y servicios tales como las excursiones organizadas, el ocio/diversión/cultura, el alquiler de coches o los gastos extras que realizan los turistas en sus alojamientos, suponen para el destino elementos altamente rentables y con un nivel de uso en torno a un 20-35% del turismo, inferior al de la restauración o al comercio.
- La realización de actividades aumenta un 1,7 aunque se mantiene con un leve descenso (0,3%) el porcentaje de turistas que visitan algunos de los lugares de interés de la Isla.
- Las recomendaciones de los conocidos son sumamente importantes para los visitantes de Tenerife aunque cada vez adquiere más importancia la información en la red.
- Los paisajes naturales de la Isla continúan ejerciendo una influencia destacada en la elección de Tenerife como destino vacacional, situándose en notoriedad muy por delante de las playas y el mar. El clima y la temperatura, esenciales en la motivación turística.
- Lo que los turistas encuentran en Tenerife durante su visita les resulta mejor de lo que esperaban en un 63,2% de los casos, siendo los elementos de la isla que más fomentan la mejora de la imagen previa de la misma: los paisajes naturales, el clima y la amabilidad de los isleños.
- Un 59% del turismo que viajó a Tenerife en 2010 no dudó a la hora de elegir destino para sus vacaciones; Tenerife era su elección y no contemplaron otras alternativas. Sin embargo otro 33% si barajó varias posibilidades.
- En general, mejora la satisfacción con todos los aspectos de viaje, especialmente, la percepción de los precios, las actividades en la naturaleza, deportivas y para niños, el comercio, la calidad de comidas en alojamientos, los elementos de identidad y la oferta de gastronomía local. En paralelo, también se reducen levemente los aspectos negativos que perciben los turistas durante sus vacaciones en Tenerife, valoraciones sobre el destino que han ido mejorando desde 2007. Aunque ya se ha hecho un importante trabajo de mejoras, a Tenerife aún le queda un recorrido importante para mejorar su competitividad.



INDICADORES TURÍSTICOS DE TENERIFE

Documento resumen de los principales indicadores turísticos de Tenerife, a nivel insular y zonas turísticas, y por tipología alojativa: Nº turistas alojados, pernотaciones, estancia media, ocupación, gasto turísticos, plazas alojativas autorizadas y plazas alojativas estimadas

Publicación mensual

TURISMO EN CIFRAS

Documento que recoge los principales indicadores turísticos de Tenerife a nivel global y zonas turísticas de la Isla. Se recoge información detallada del número de alojados, pernотaciones, ocupación, estancias medias tanto por tipología alojativa como por zonas turísticas, categorías hoteleras y mercados emisores. Recoge asimismo variables como el número de plazas y establecimientos alojativos y de restauración autorizados por Policía Turística a nivel insular y municipal e indicadores de paro, empleo registrado en la rama de hostelería-restauración. Además de indicadores relativos al índice de precios e ingresos hoteleros y estadísticas de la encuesta de ocupación hotelera y extrahotelera a nivel nacional

Publicación | Trimestre, Semestre, año, temporada (invierno; verano; ene-sep)

Turismo en Cifras Municipal

Documento completo de los principales indicadores turísticos de Tenerife, a nivel insular y municipios turísticos, según tipología alojativa: Nº turistas alojados, pernотaciones, estancia media, ocupación, plazas alojativas autorizadas y plazas alojativas estimadas

Publicación mensual

TURISMO EN CIFRAS POR MERCADOS

Documento que aglutina la información específica de cada mercado, en lo que a las estadísticas de turismo receptivo se refiere (datos alojados en Tenerife, por zonas, por tipología y categoría) así como, los datos de AENA de llegadas de pasajeros de ese mercado a Tenerife y resto de Islas, sus variaciones y distribución.

Publicación | Trimestre, Semestre, año, temporada (invierno; verano; ene-sep)

INFORME DE SITUACIÓN TURÍSTICA DE TENERIFE

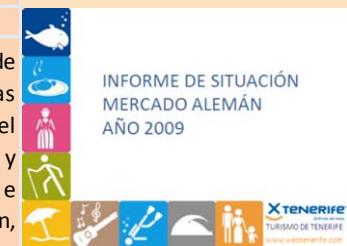
Informe que analiza en profundidad la situación turística de la Isla tanto a nivel global como por zonas turísticas, profundizando en las diferentes tipologías alojativas y mercados emisores. Asimismo, recoge información del comportamiento turístico a nivel regional y nacional, así como, el perfil del turista que nos visita (gasto, renta, actividades, fidelidad, satisfacción...)



Publicación | Trimestre, Semestre, año, temporada (invierno; verano; ene-sep)

INFORMES DE MERCADOS (13 mercados)

Informes que analizan el comportamiento y perfil turístico de los diferentes mercados, tanto a nivel insular como de zonas turísticas de la Isla. Aportan también una visión del comportamiento turísticos de dicho emisor a nivel regional y nacional, a través de la comparativa de distintas fuentes, e incluso, el comportamiento del emisor en su país de origen, teniendo en cuenta sus hábitos turísticos, destinos de sus viajes, todo ello atendiendo a la disponibilidad de fuentes tanto internacionales como nacionales.



Publicación anual



ESTADÍSTICAS DE LA ENCUESTA TURISMO RECEPTIVO GENERAL Y POR MERCADOS

Encuesta realizada en los aeropuertos a los turistas que visitan la Isla, que permite disponer de una amplia información estadística relativa al perfil de los turistas que nos visitan: renta, gasto y partidas en las que gasta, actividades y visitas realizadas, quejas, fidelidad, satisfacción, fórmula de contratación del viaje, usos de internet, edad, lugar de alojamiento, tipología y categoría alojativa utilizada, motivación de su viaje a Tenerife, ...

Publicación | Trimestre, Semestre, año, temporada (invierno; verano; ene-sep)

ENCUESTA DE TURISMO RECEPTIVO DEL CABILDO DE TENERIFE TURISMO ALEMÁN

INDICE

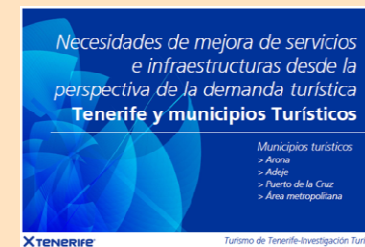
TABLAS

GRUPOS DE EDAD
MEDIA DE EDAD POR MERCADOS
NIVEL DE RENTA DEL TURISTA
NIVEL DE RENTA DEL TURISTA POR MERCADOS
GRUPO VACACIONAL
GASTO EN ORIGEN Y DESTINO
GASTO EN DESTINO SEGÚN CONCEPTOS
GASTO SEGÚN MERCADOS
GASTO Y ESTIMACIÓN DE INGRESOS
GASTO Y ESTIMACIÓN DE INGRESOS
NIVEL DE FIDELIDAD POR MERCADOS
ZONA DE ALOJAMIENTO
TIPO DE ALOJAMIENTO
ESTANCIA MEDIA POR MERCADOS
FÓRMULA DE CONTRATACIÓN DEL VUELO Y EL ALOJAMIENTO
FÓRMULA DE CONTRATACIÓN POR MERCADOS
SERVICIOS CONTRATADOS EN ORIGEN
TRANSFER USADO PARA SU TRASLADO AL AEROPUERTO
TURISTAS QUE REALIZAN ESCALA EN SU VIAJE POR MERCADOS
USO INTERNET

INFORME DE QUEJAS DE NUESTROS VISITANTES

Documento en el que se analizan las necesidades de mejora de servicios e infraestructuras desde la perspectiva de la demanda turística, tanto a nivel global como por municipios turísticos de la Isla.

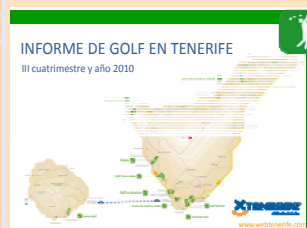
Publicación anual



INFORME DE GOLF EN TENERIFE

Informe que analiza el comportamiento de venta de green fees y sus precios en la isla de Tenerife, a partir de las estadísticas ofrecidas por los asociados a la marca Tenerife Golf. Este análisis se realiza atendiendo a la nacionalidad de los jugadores, obteniendo también información de ventas de green fees de cada uno de los campos de golf participantes en dicha estadística. A partir de la Encuesta en los campos de Golf, elaborada por el ISTAC, se incluye el perfil de los jugadores

Publicación cuatrimestral



ESTADÍSTICAS TRÁFICO PASAJEROS A CANARIAS E ISLAS, POR PAÍSES

Estadísticas de tráfico de pasajeros llegados a cada una de las Islas según país de procedencia del vuelo.

Publicación mensual

País	Tenerife	Lanzarote	Gran Canaria	Bonaire	San Sebastián de los Reyes	Madrid	Barcelona	Valencia	Sevilla	Málaga	Cádiz	Bilbao	Zaragoza	Palma de Mallorca	Ibiza	Ciudad Real	Albacete	Alicante	Córdoba	Granada	Jerez	Sevilla	Málaga	Cádiz	Bilbao	Zaragoza	Palma de Mallorca	Ibiza
Alemania	15.128	2.402	1.911	1.814	1.277	1.056	1.056	1.056	1.056	1.056	1.056	1.056	1.056	1.056	1.056	1.056	1.056	1.056	1.056	1.056	1.056	1.056	1.056	1.056	1.056	1.056	1.056	1.056

INFORMES DE SITUACIÓN TURÍSTICA MUNICIPALES

Documento que analiza el comportamiento de los turistas alojados en cada uno de los municipios turísticos de Tenerife (Adeje, Arona, Puerto Cruz, Santa Cruz), recopilando información del número de alojados, nacionalidades, estancia media, pernотaciones, niveles de ocupación. También se analiza el perfil de los turistas alojados en cada uno de los municipios (gasto, renta, fidelidad, tipología alojativa, motivación, actividades y visitas realizadas, uso internet, fórmula contratación, quejas...)

Publicación anual



