



Informe de empleo

Situación paro y contratos en el sector Turismo

(OBECAN, SPEE)

Junio/ I semestre 2017



SITUACIÓN DEL EMPLEO EN EL SECTOR DEL TURISMO

Junio 2017 (Fuentes: OBECAN, SPEE)

PARO REGISTRADO EN EL MES: TENERIFE Y CANARIAS

Total sectores económicos

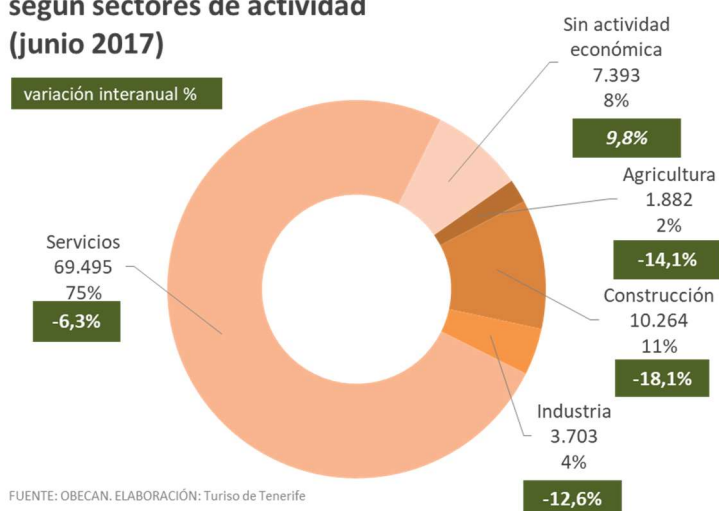
La isla de Tenerife registró en el mes de junio un total de 92.737 personas en situación de paro, lo que supone una reducción del -7,2% respecto a la cifra de junio del año anterior, y que se traduce en 7.144 parados menos que hace un año. También la evolución respecto al pasado mes de mayo 2017 muestra un descenso de un -1,2% en la cifra de paro, lo que equivale a 1.124 personas menos en situación de paro respecto al registro de mayo 2017 en el conjunto de la Economía insular.

En cuanto a los sectores económicos, el 75% de los parados de junio en Tenerife proceden del sector Servicios, que registra en el mes un descenso del -6,3% respecto al año anterior. En la Construcción se redujo el paro un -18,1%, sector que aporta el 11% de los parados del mes. La Industria, que aporta el 4% de los parados, reduce sus cifras de paro un -12,6%. Y el sector Agrícola, que aporta el 2% de los parados, también reduce las cifras de paro un -14,1%. Por último, un 8% de los parados del mes carecían de actividad económica anterior, un colectivo que aumenta un +9,8% respecto al año anterior y se alimenta de personas que se incorporan al mercado laboral.

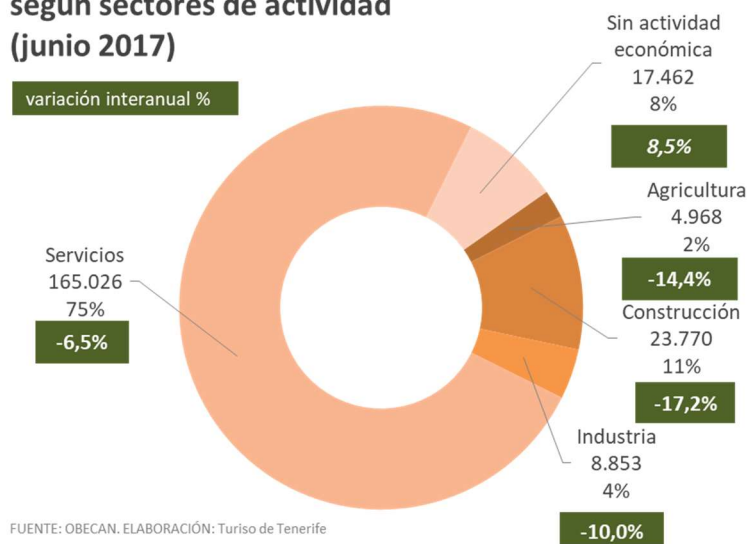
En el conjunto de Canarias, junio registra una cifra 220.079 personas en situación de paro en el conjunto de sectores, un -7,1% menos respecto a junio de 2016 (16.797 parados menos). Respecto al anterior mes de mayo 2017, la cifra de parados en Canarias se redujo un -1,2% (2.670 parados menos).

Todos los sectores económicos reducen en Canarias las cifras de paro, mientras que se incrementa en el segmento de parados "sin actividad económica anterior" un +8,5%.

Distribución del número de parados en Tenerife según sectores de actividad (junio 2017)



Distribución del número de parados en Canarias según sectores de actividad (junio 2017)

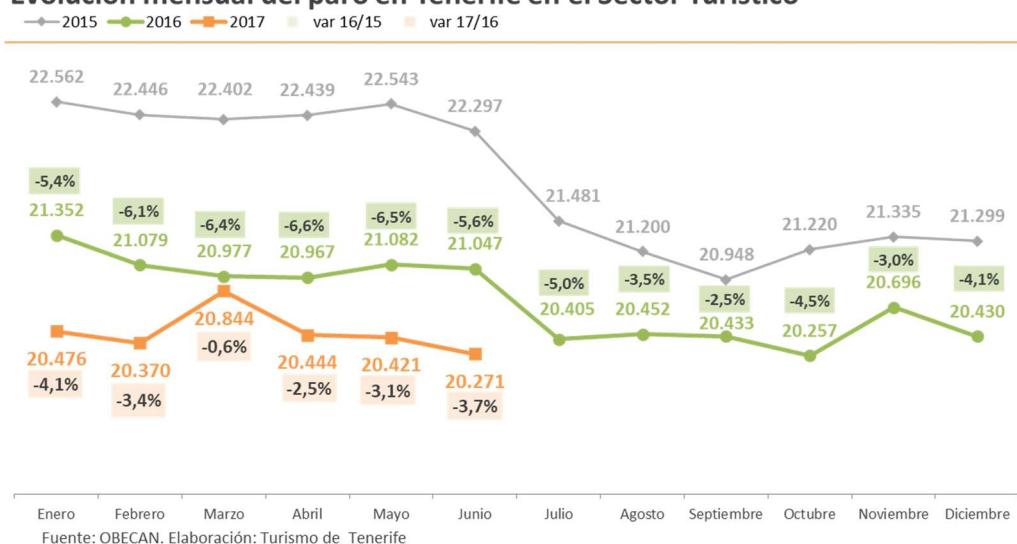


Sector Turismo

En concreto, el sector turístico **insular** registró en junio un descenso del -3,7% en las cifras de paro, lo que supone, en valor absoluto, 776 parados menos que en el año anterior, situándose la cifra en 20.271 personas en situación de paro en turismo. Este descenso es más atenuado que el registrado en el conjunto de la economía insular (-7,2%), dado el importante descenso acaecido en las cifras de paro en la construcción, y en ramas de los servicios tales como comercio, actividades de la administración pública/defensa y la rama de actividades administrativas y de servicios auxiliares, entre otras.

En la comparativa con el pasado mes de mayo, junio arroja un descenso del -0,7% en el paro en Turismo.

Evolución mensual del paro en Tenerife en el Sector Turístico



Paro registrado en el servicio público de empleo estatal (SPEE) (junio 2017)

DATO PARA TENERIFE		Mes actual	Var (%) año anterior	Dif. Año anterior	Mes anterior	var (%) mes actual respecto al mes anterior	dif. mes actual respecto al mes anterior
		TOTAL SECTORES	92.737	-7,2%	-7.144	93.861	-1,2%
SECTOR TURÍSTICO		20.271	-3,7%	-776	20.421	-0,7%	-150
SECTOR HOSTELERÍA		15.418	-2,0%	-318	15.663	-1,6%	-245
	Servicios de alojamiento	5.123	1,9%	95	5.294	-3,2%	-171
	Servicios de comidas y bebidas	10.295	-3,9%	-413	10.369	-0,7%	-74
DATO PARA CANARIAS	TOTAL SECTORES	220.079	-7,1%	-16.797	222.749	-1,2%	-2.670
	SECTOR TURÍSTICO	48.863	-4,1%	-2.098	49.439	-1,2%	-576
	SECTOR HOSTELERÍA	36.834	-2,8%	-1.076	37.458	-1,7%	-624
	Servicios de alojamiento	14.273	-0,4%	-61	14.871	-4,0%	-598
	Servicios de comidas y bebidas	22.561	-4,3%	-1.015	22.587	-0,1%	-26

NOTA: RAMA HOSTELERÍA= Servicios de alojamientos y Servicios de comida y bebida. SECTOR TURÍSTICO (incluye actividades características del turismo según recomendaciones internacionales (OMT))

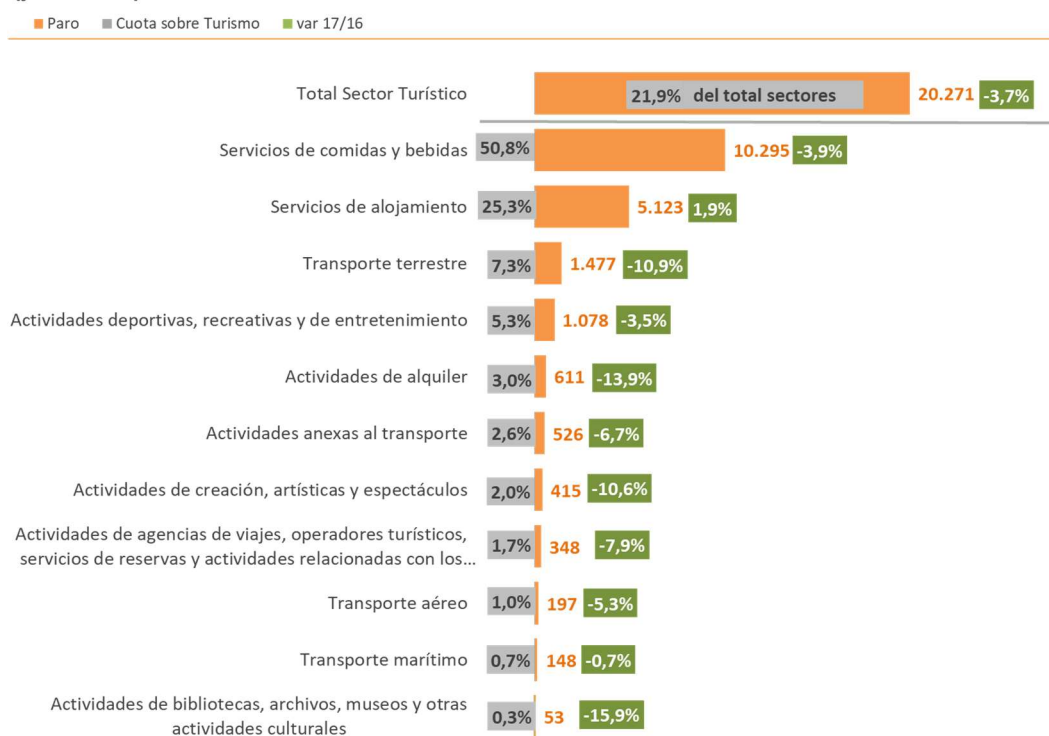
Fuente: OBECAN. Elaboración: Turismo de Tenerife

En junio, el 22% del total del paro registrado en Tenerife procede del Turismo.

En relación al comportamiento de las diferentes ramas características del sector turístico, la Hostelería registró un descenso del paro del -2% (318 parados menos) en comparativa interanual. Dentro de esta rama, los *Servicios de comidas y bebidas* reducen las cifras de paro un -3,9% (413 parados menos), mientras que en los *Servicios de Alojamiento* el paro se incrementa en 95 personas (+1,9%) respecto al mes de junio de 2016.

Todas las restantes ramas mejoran las cifras de paro con descensos destacados en algunas de ellas tales como *Transporte terrestre, Actividades de alquiler o Actividades de agencias de viaje*.

Paro registrado en Turismo por rama de actividad - Tenerife (junio 2017)



Fuente: OBECAN. Elaboración: Turismo de Tenerife

En el **sector turístico canario**, el paro registra una caída de un -4,1%, lo que supone 2.098 parados menos que en junio del año anterior. La cifra de paro en turismo registrada en Canarias se situó en el mes en 48.863 personas. En comparativa intermensual, Canarias experimentó un descenso del paro turístico de un -1,2% respecto a las cifras de mayo.

En Canarias, salvo el repunte en el Transporte aéreo, las restantes ramas de actividad del sector turístico reducen las cifras de paro.

Paro registrado por sectores económicos (junio)

	2016		2017		var 17/16		Cuota sobre el total 2017	
	Canarias	Tenerife	Canarias	Tenerife	Canarias	Tenerife	Canarias	Tenerife
Agricultura	5.801	2.192	4.968	1.882	-14,4%	-14,1%	2,3%	2,0%
Construcción	28.711	12.539	23.770	10.264	-17,2%	-18,1%	10,8%	11,1%
Industria	9.839	4.236	8.853	3.703	-10,0%	-12,6%	4,0%	4,0%
Servicios	176.432	74.182	165.026	69.495	-6,5%	-6,3%	75,0%	74,9%
<i>Comercio</i>	39.921	17.810	36.573	16.291	-8,4%	-8,5%	16,6%	17,6%
<i>Hostelería</i>	37.910	15.736	36.834	15.418	-2,8%	-2,0%	16,7%	16,6%
<i>Resto de servicios</i>	98.601	40.636	91.619	37.786	-7,1%	-7,0%	41,6%	40,7%
Sin actividad económica	16.093	6.732	17.462	7.393	8,5%	9,8%	7,9%	8,0%
Total Sectores	236.876	99.881	220.079	92.737	-7,1%	-7,2%	100,0%	100,0%
Total Sector Turístico	50.961	21.047	48.863	20.271	-4,1%	-3,7%	22,2%	21,9%
Servicios de comidas y bebidas	23.576	10.708	22.561	10.295	-4,3%	-3,9%	46,2%	50,8%
Servicios de alojamiento	14.334	5.028	14.273	5.123	-0,4%	1,9%	29,2%	25,3%
Transporte terrestre	4.068	1.658	3.609	1.477	-11,3%	-10,9%	7,4%	7,3%
Actividades deportivas, recreativas y de entretenimiento	2.631	1.117	2.577	1.078	-2,1%	-3,5%	5,3%	5,3%
Actividades de alquiler	1.841	710	1.618	611	-12,1%	-13,9%	3,3%	3,0%
Actividades anexas al transporte	1.820	564	1.752	526	-3,7%	-6,7%	3,6%	2,6%
Actividades de creación, artísticas y espectáculos	947	464	865	415	-8,7%	-10,6%	1,8%	2,0%
Actividades de agencias de viajes, operadores turísticos, servicios de reservas y actividades relacionadas con los mismos	758	378	681	348	-10,2%	-7,9%	1,4%	1,7%
Transporte aéreo	412	208	413	197	0,2%	-5,3%	0,8%	1,0%
Transporte marítimo	394	149	361	148	-8,4%	-0,7%	0,7%	0,7%
Actividades de bibliotecas, archivos, museos y otras actividades culturales	180	63	153	53	-15,0%	-15,9%	0,3%	0,3%

Fuente: OBECAN. Elaboración: Turismo de Tenerife

CONTRATOS REGISTRADOS EN TENERIFE Y CANARIAS (junio 2017)

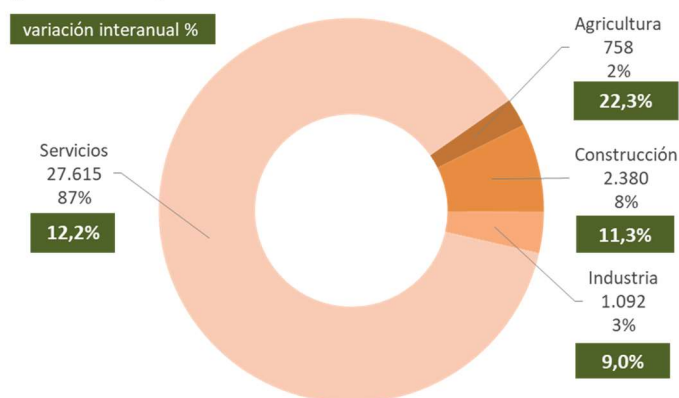
Total sectores económicos

La evolución de las contrataciones muestra un aumento del +12,2% en los contratos formalizados en **Tenerife**, 3.474 contratos más que el año anterior, registrando el mes un total de 31.845 contrataciones. Respecto al mes anterior, junio también incrementa las contrataciones un +5,2%, equivalente a 1.576 contratos más que en mayo.

Todos los sectores económicos de Tenerife aumentaron las cifras de contrataciones en junio. En el sector Servicios se formalizó el 87% de los contratos del mes, contabilizando un total de 27.615 nuevas contrataciones, un 12,2% más que en el año anterior. Dentro de este sector, aumentan las contrataciones en la rama de Hostelería (+9%), en el Comercio (+17,4%) y en la rúbrica resto de servicios (+13,3%).

Aumentan también las contrataciones en el sector de la Construcción (+11,3%), aportando el 8% de los contratos generados en la economía insular. Y de la misma manera, el sector Industrial mostró buen comportamiento en el mes, con un aumento de un +9%, siendo el generador del 3% de los nuevos contratos de la economía de la Isla. Por su parte, el sector Agrícola incrementó las contrataciones un +22,3%. Un sector que aportó en el mes el 2% del total de las contrataciones de la Isla.

Distribución del número de contratos realizados en Tenerife según sectores de actividad (junio 2017)



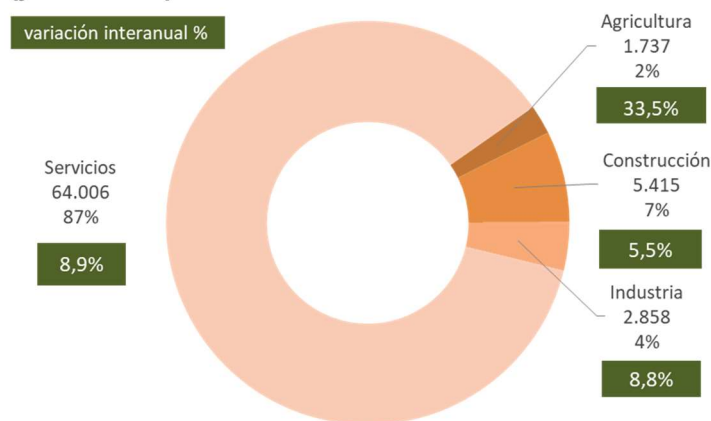
FUENTE: OBECAN. ELABORACIÓN: Turismo de Tenerife

En **Canarias**, las contrataciones en el conjunto de la economía aumentaron en junio un +9,2%, con un balance total de 74.016 nuevos contratos (6.208 más que hace un año).

Mejoran las contrataciones en todos los sectores económicos: Servicios (+8,9%), sector Agrícola (+33,5%), en Construcción (+5,5%) y en el sector Industrial (+8,8%).

Respecto al pasado mes de mayo, las contrataciones en Canarias aumentaron un +6,1%.

Distribución del número de contratos realizados en Canarias según sectores de actividad (junio 2017)



FUENTE: OBECAN. ELABORACIÓN: Turismo de Tenerife

Contratos por sectores económicos (junio)

	2016		2017		var 17/16		Cuota sobre el total 2017	
	Canarias	Tenerife	Canarias	Tenerife	Canarias	Tenerife	Canarias	Tenerife
Agricultura	1.301	620	1.737	758	33,5%	22,3%	2,3%	2,4%
Construcción	5.131	2.139	5.415	2.380	5,5%	11,3%	7,3%	7,5%
Industria	2.627	1.002	2.858	1.092	8,8%	9,0%	3,9%	3,4%
Servicios	58.749	24.610	64.006	27.615	8,9%	12,2%	86,5%	86,7%
<i>Comercio</i>	8.662	3.746	9.914	4.399	14,5%	17,4%	13,4%	13,8%
<i>Hostelería</i>	24.031	9.894	25.074	10.786	4,3%	9,0%	33,9%	33,9%
<i>Resto de servicios</i>	26.056	10.970	29.018	12.430	11,4%	13,3%	39,2%	39,0%
Total Sectores	67.808	28.371	74.016	31.845	9,2%	12,2%	100,0%	100,0%
Total Sector Turístico	31.124	12.730	33.487	14.109	7,6%	10,8%	45,2%	44,3%
Servicios de alojamiento	12.986	5.010	13.457	5.589	3,6%	11,6%	40,2%	39,6%
Servicios de comidas y bebidas	11.045	4.884	11.617	5.197	5,2%	6,4%	34,7%	36,8%
Actividades deportivas, recreativas y de entretenimiento	1.606	639	1.831	752	14,0%	17,7%	5,5%	5,3%
Actividades anexas al transporte	1.024	378	1.468	630	43,4%	66,7%	4,4%	4,5%
Transporte terrestre	1.397	516	1.672	549	19,7%	6,4%	5,0%	3,9%
Actividades de creación, artísticas y espectáculos	1.246	635	1.217	545	-2,3%	-14,2%	3,6%	3,9%
Actividades de alquiler	623	248	1.081	441	73,5%	77,8%	3,2%	3,1%
Actividades de agencias de viajes, operadores turísticos, servicios de reservas y actividades relacionadas con los mismos	483	276	432	219	-10,6%	-20,7%	1,3%	1,6%
Transporte marítimo	461	77	517	114	12,1%	48,1%	1,5%	0,8%
Transporte aéreo	201	51	144	59	-28,4%	15,7%	0,4%	0,4%
Actividades de bibliotecas, archivos, museos y otras actividades culturales	52	16	51	14	-1,9%	-12,5%	0,2%	0,1%

Fuente: OBECAN. Elaboración: Turismo de Tenerife

Sector Turismo

El **sector turístico de Tenerife** formaliza en el mes de junio 14.109 contratos, un +10,8% superior a la cifra registrada al mismo mes del año anterior (1.379 contratos más). Las contrataciones turísticas representaron el 42,7% del total de las contrataciones del mes en la isla.

La evolución respecto al pasado mes de mayo también registra aumento del +11,8% en las contrataciones, que se traducen en 1.492 contratos más y viene a reflejar las favorables expectativas del sector en esta temporada de verano.

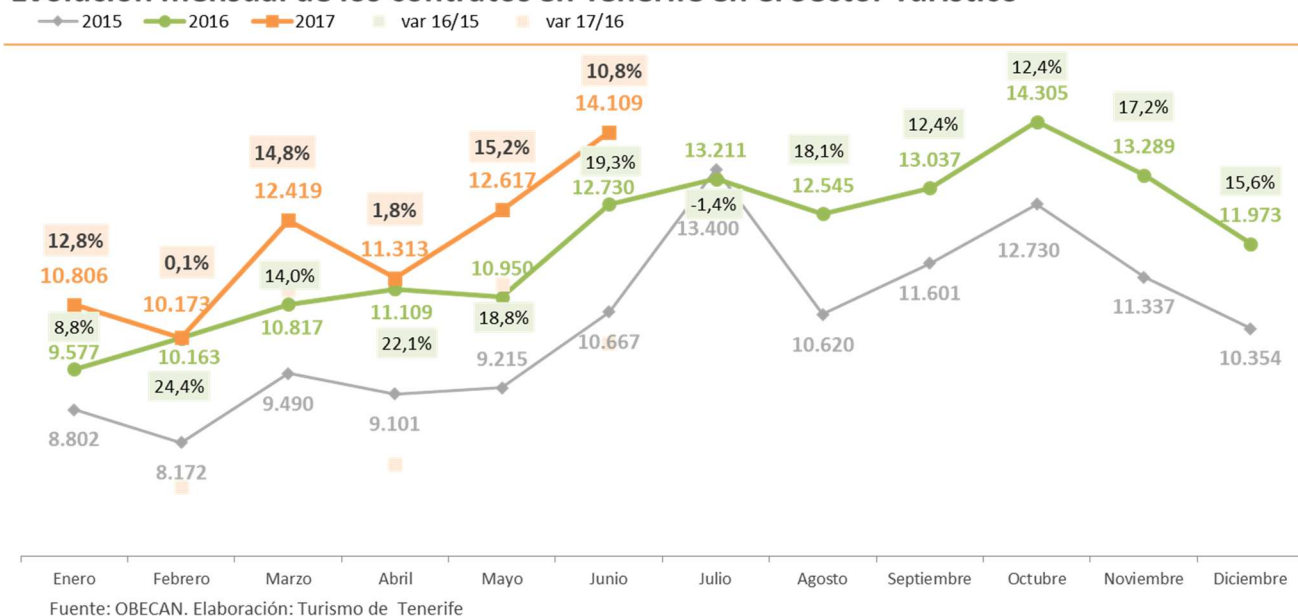
La *hostelería* registró 10.786 contrataciones, un 9% más que las formalizadas un año antes (+892 contratos más). Dentro de esta rama, aumentan los contratos en los *Servicios de alojamiento* (+11,6%), con un total de 5.589 contratos realizados, así como en los *Servicios de comidas y bebidas*, donde el número de contratos se incrementaron un +6,4%, para un total de 5.197 contratos formalizados en el mes.

Aumenta también la cifra de contrataciones, destacando el crecimiento en las actividades vinculados al *Transporte Terrestre*, *Transporte Aéreo* y *anexas al transporte*, en *Actividades de Alquiler* o en *Actividades Deportivas, Recreativas y de Entretenimiento*. Por el contrario, disminuyen las contrataciones en las actividades de *Agencias de Viajes/Operadores Turísticos* y en las *Actividades Culturales*.

Las contrataciones en el **sector turístico para el conjunto del Archipiélago** aumentan un +7,6% respecto a junio del año anterior, formalizándose un total de 33.487 contratos.

El sector de la *Hostelería* canaria formalizó en junio un total de 25.074 contratos, un +4,3% más que el año anterior. En esta rama, los *Servicios de Alojamiento* incrementan los contratos un +3,6% y los *Servicios de comidas y bebidas* un +5,2%.

Evolución mensual de los contratos en Tenerife en el Sector Turístico



Contratos registrados en Turismo por rama de actividad en Tenerife (junio 2017)



CONTRATOS REGISTRADOS EN TENERIFE Y CANARIAS: I semestre 2017

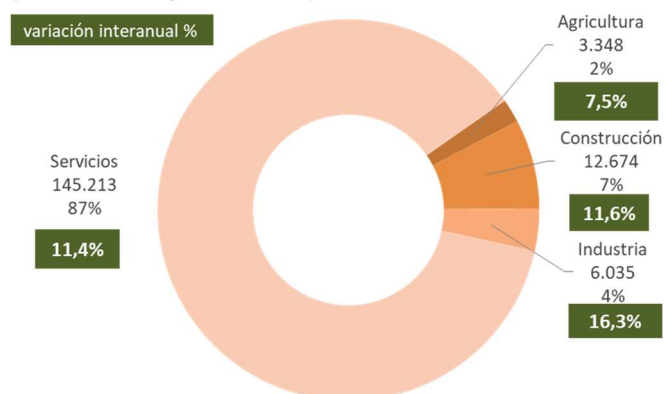
Total sectores económicos

Durante el I semestre del año, las contrataciones en el conjunto de la economía tinerfeña acumulan un aumento de un +11,5%, para un total de 167.270 contratos registrados (17.283 contratos más que en igual período del año anterior).

De los diferentes sectores económicos, el de los Servicios aportó el 87% de los contratos del periodo, incrementando la cifra de contratos un +11,4% respecto a igual período del año anterior.

La Industria acumula un crecimiento del +16,3% en el semestre, aportando este sector el 4% de los contratos en lo que va de año. La Construcción, con el 7% de los contratos generados, acumula un incremento de contrataciones de un +11,6% y el sector Agrícola un +7,5%, aportando el 2% del total de contratos generados en el período.

Distribución del número de contratos realizados en Tenerife según sectores de actividad (acumulado junio 2017)



FUENTE: OBECAN. ELABORACIÓN: Turismo de Tenerife

Canarias registra un incremento de contrataciones de un +9% en el conjunto de la economía durante el I semestre del año, suponiendo la creación de 385.393 nuevos contratos (31.754 más que en igual periodo del año anterior). En el conjunto del Archipiélago, también aumentan las contrataciones en todos los sectores económicos.

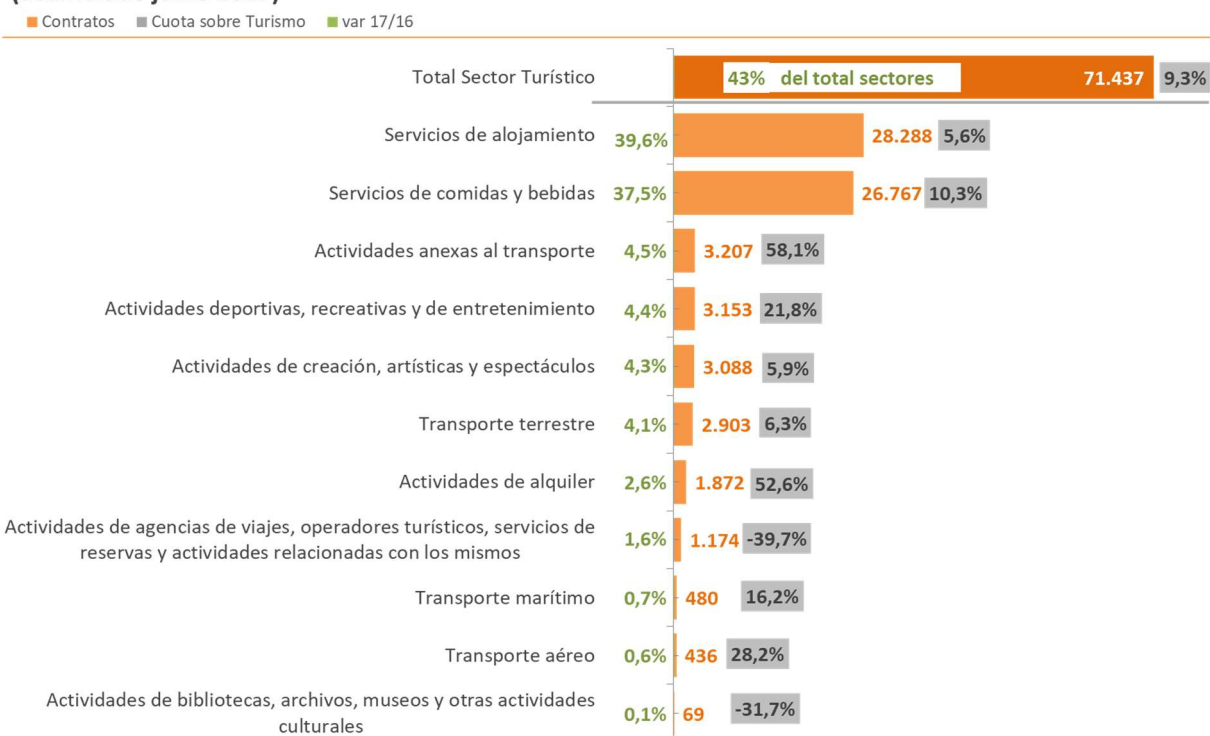
Sector Turismo

El 43% del total de contratos realizados en Tenerife en el I semestre del año 2017 han sido generados por el sector turístico. Este sector ha formalizado un total de 71.437 nuevos contratos, lo que supone un incremento del +9,3% y 6.091 contratos más que en igual periodo de 2016.

La *Hostelería* incrementa el número de contrataciones un +7,8% (+3.998 contratos más), con un total de 55.055 contratos formalizados en el periodo. Aumentan las contrataciones en la actividad de *Comidas y bebidas* un +10,3%, mientras que en los *Servicios de alojamiento* se acumula un crecimiento de contrataciones de un +5,6% en el período acumulado.

Además de la *Hostelería*, también destaca el incremento de contratos en las *Actividades Anexas al Transporte*, en *Las Actividades de Alquiler*, *las Actividades de Creación Artísticas y Espectáculos*, *Actividades Deportivas, Recreativas y Entretenimiento*, y *Transporte Aéreo*. Por el contrario, formalizan menos contrataciones las *Actividades de Agencias de Viajes* y *Actividades de museos y culturales*.

Contratos registrados en Turismo por rama de actividad en Tenerife (acumulado junio 2017)



Fuente: OBECAN. Elaboración: Turismo de Tenerife

Los datos para **Canarias** registran un aumento del +8,6% en las contrataciones turísticas, con 170.078 contratos formalizados en el período, es decir 13.440 contratos más que en el mismo periodo del año anterior. La evolución es positiva en las contrataciones en *Hostelería*, con aumento de las contrataciones tanto en los *Servicios de Comidas y Bebidas* como en los *Servicios de Alojamientos* (+4,2%).

Contratos registrados en el servicio público de empleo estatal (SPEE) (acumulado junio 2017)

		Acumulado año	Var (%) año anterior	Dif. Año anterior
DATO PARA TENERIFE	TOTAL SECTORES	167.270	11,5%	17.283
	SECTOR TURÍSTICO	71.437	9,3%	6.091
	SECTOR HOSTELERÍA	55.055	7,8%	3.998
	Servicios de alojamiento	28.288	5,6%	1.496
	Servicios de comidas y bebidas	26.767	10,3%	2.502
DATO PARA CANARIAS	TOTAL SECTORES	385.393	9,0%	31.754
	SECTOR TURÍSTICO	170.078	8,6%	13.440
	SECTOR HOSTELERÍA	129.566	7,1%	8.550
	Servicios de alojamiento	69.185	4,2%	2.783
	Servicios de comidas y bebidas	60.381	10,6%	5.767

NOTA: RAMA HOSTELERÍA= Servicios de alojamientos y Servicios de comida y bebida. SECTOR TURÍSTICO (incluye actividades características del turismo según recomendaciones internacionales (OMT)

Fuente: OBECAN. Elaboración: Turismo de Tenerife

Contratos por sectores económicos (acumulado junio)

	2016		2017		var 17/16		Cuota sobre el total 2017	
	Canarias	Tenerife	Canarias	Tenerife	Canarias	Tenerife	Canarias	Tenerife
Agricultura	6.155	3.114	7.554	3.348	22,7%	7,5%	2,0%	2,0%
Construcción	27.754	11.354	29.002	12.674	4,5%	11,6%	7,5%	7,6%
Industria	13.724	5.190	15.198	6.035	10,7%	16,3%	3,9%	3,6%
Servicios	306.006	130.329	333.639	145.213	9,0%	11,4%	86,6%	86,8%
<i>Comercio</i>	46.849	20.337	51.672	22.724	10,3%	11,7%	13,4%	13,6%
<i>Hostelería</i>	121.016	51.057	129.566	55.055	7,1%	7,8%	33,6%	32,9%
<i>Resto de servicios</i>	138.141	58.935	152.401	67.434	10,3%	14,4%	39,5%	40,3%
Total Sectores	353.639	149.987	385.393	167.270	9,0%	11,5%	100,0%	100,0%
Total Sector Turístico	156.638	65.346	170.078	71.437	8,6%	9,3%	44,1%	42,7%
Servicios de alojamiento	66.402	26.792	69.185	28.288	4,2%	5,6%	40,7%	39,6%
Servicios de comidas y bebidas	54.614	24.265	60.381	26.767	10,6%	10,3%	35,5%	37,5%
Actividades anexas al transporte	5.713	2.028	7.920	3.207	38,6%	58,1%	4,7%	4,5%
Actividades deportivas, recreativas y de entretenimiento	6.895	2.589	7.984	3.153	15,8%	21,8%	4,7%	4,4%
Actividades de creación, artísticas y espectáculos	5.791	2.915	6.438	3.088	11,2%	5,9%	3,8%	4,3%
Transporte terrestre	7.335	2.730	7.943	2.903	8,3%	6,3%	4,7%	4,1%
Actividades de alquiler	3.151	1.227	4.367	1.872	38,6%	52,6%	2,6%	2,6%
Actividades de agencias de viajes, operadores turísticos, servicios de reservas y actividades relacionadas con los mismos	2.922	1.946	2.298	1.174	-21,4%	-39,7%	1,4%	1,6%
Transporte marítimo	2.196	413	2.443	480	11,2%	16,2%	1,4%	0,7%
Transporte aéreo	1.322	340	864	436	-34,6%	28,2%	0,5%	0,6%
Actividades de bibliotecas, archivos, museos y otras actividades culturales	297	101	255	69	-14,1%	-31,7%	0,1%	0,1%

Fuente: OBECAN. Elaboración: Turismo de Tenerife

CARACTERÍSTICAS DE LAS CONTRATACIONES EN EL SECTOR TURÍSTICO DE TENERIFE junio y I semestre 2017

Duración del contrato

De las contrataciones registradas en el sector turístico en el mes de junio, el 10,4% son indefinidos, aumentando esta modalidad un +11,5 respecto al año anterior.

Los contratos temporales han supuesto en junio, el 89,6% del total de los formalizados en turismo, aumentando la modalidad un +10,8% respecto al año anterior.

Contratos registrados en el sector Turístico de Tenerife según duración del contrato (junio 2017)

	contratos	diferencia absoluta	variación interanual	Cuota
Total contratos	14.109	1.379	10,8%	100,0%
Contratos indefinidos*	1.470	152	11,5%	10,4%
Contratos temporales	12.639	1.227	10,8%	89,6%

(* Incluye contratos convertidos en indefinidos
Fuente: OBECAN. Elaboración: Turismo de Tenerife

En el **I semestre del 2017**, las contrataciones en el sector turístico han aumentado un +9,3%, elevándose tanto el número de contratos temporales como indefinidos un +9,3%. El peso de contrataciones temporales en el sector es de un 88,7% y de un 11,3% la indefinidos.

En este I semestre de 2017, ramas de actividad como las *Agencias de Viajes* (22,4% de sus contratos fueron indefinidos), *Actividades vinculadas al Transporte Terrestre* (23,1% indefinidos), actividades de *Museos y Culturales* (28,6% de sus contratos fueron indefinidos) y *Servicios de comidas y bebidas* (16,9% de los contratos son indefinidos), registran un peso de contratación de carácter indefinida, superior al promedio sectorial.

Sin embargo, son bajos los pesos de contratación indefinida en las *Actividades de Transporte aéreo* (1,7%), *Actividades de creación, artísticas y espectáculos* (1,7% de contratación indefinida) y en las *actividades de Almacenamiento y anexas al transporte* (4%).

Contratos registrados en el sector Turístico de Tenerife según duración del contrato (acumulado junio 2017)

	contratos	diferencia absoluta	variación interanual	Cuota
Total contratos	71.437	6.091	9,3%	100,0%
Contratos indefinidos*	8.083	690	9,3%	11,3%
Contratos temporales	63.354	5.401	9,3%	88,7%

(* Incluye contratos convertidos en indefinidos
Fuente: OBECAN. Elaboración: Turismo de Tenerife

Nacionalidad de los contratados

En lo que respecta a la nacionalidad de los contratados, el 78,8% de las contrataciones del mes de junio en el sector turístico de Tenerife se realizaron a españoles, mientras que el resto se reparte entre un 9,7% a extranjeros comunitarios y un 11,5% a extranjeros no-comunitarios.

Aumentan los tres grupos, con incremento del +10,2% en contratos a españoles, del +11,1% a extranjeros comunitarios y un +15% a no comunitarios.

Los datos de contrataciones en el sector turístico correspondientes al I semestre de 2017 recogen un 78,1% de contratos realizados a españoles (+9,2%), un 10,3% formalizados a extranjeros comunitarios (+12,1%) y un 11,6% a extranjeros no comunitarios (+7,5%).

Las nacionalidades comunitarias con mayor peso en las contrataciones del I semestre del año han sido la italiana, británica, portuguesa y alemana. En cuanto a las no comunitarias, destaca la nacionalidad cubana, venezolana, marroquí y rumana.

Contratos registrados en el sector Turístico de Tenerife (junio 2017)

	contratos	diferencia absoluta	variación interanual	Cuota
Total contratos	14.109	1.379	10,8%	100%
Españoles	11.118	1.031	10,2%	78,8%
Extranjeros comunitarios	1.363	136	11,1%	9,7%
Extranjeros no comunitarios	1.628	212	15,0%	11,5%

(*) Incluye contratos convertidos en indefinidos
Fuente: OBECAN. Elaboración: Turismo de Tenerife

Contratos registrados en el sector Turístico de Tenerife (acumulado junio 2017)

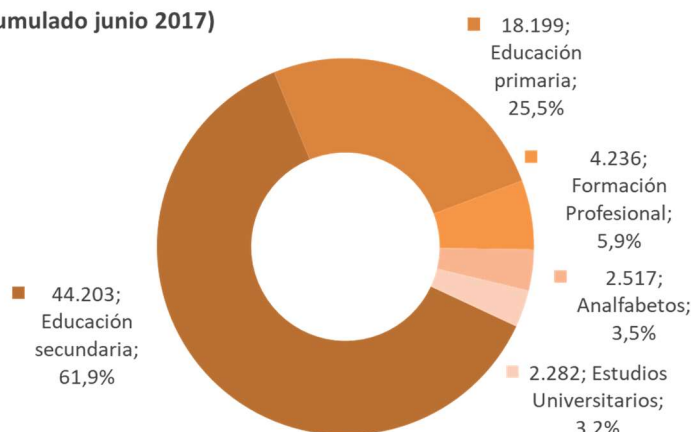
	contratos	diferencia absoluta	variación interanual	Cuota
Total contratos	71.437	6.091	9,3%	100%
Españoles	55.815	4.722	9,2%	78,1%
Extranjeros comunitarios	7.324	789	12,1%	10,3%
Extranjeros no comunitarios	8.298	580	7,5%	11,6%

(*) Incluye contratos convertidos en indefinidos
Fuente: OBECAN. Elaboración: Turismo de Tenerife

Nivel formativo de los contratos formalizados sector turismo (I semestre 2017)

En cuanto al nivel formativo de los contratados, casi el 62% de los contratos formalizados en el sector turístico durante el I semestre de 2017 corresponden a un nivel de Educación Secundaria (44.203 contratos). Un 25,5% con contratados con cualificación de Educación Primaria (18.199) y un 3,2% carecía de nivel formativo (con calificación CNED de Analfabetos, 2.517), segmento que reduce la cifra de contrataciones un -21%. EL 5,9% contaba con Formación Profesional (4.236 contratos) y con Estudios Universitarios un 3,2% (2.282 contratos).

Nivel formativo (CNED*) de los contratos formalizados sector turístico de Tenerife (Acumulado junio 2017)



Fuente: OBECAN. Elaboración: Turismo de Tenerife
*CNED: Clasificación Nacional de Educación

Aumentan los contratos a Universitarios un +24,6% y un +7,5% en niveles de Formación Profesional. Las contrataciones en niveles educativos de Educación Primaria crecen un +6,7% y en Secundaria, un +12,4%, lo que revierte en una mejor cualificación del empleo.

Ocupaciones de los contratos formalizados (acumulado junio 2017)

El 83% de las contrataciones en el sector turístico realizadas durante el I semestre de 2017, corresponden a 15 ocupaciones. De ellas, la ocupación con mayor relevancia es la de camareros asalariados, que cuenta con el 34,7% de los contratos en el sector. Los contratos a personal de limpieza de oficinas, hoteles y otros establecimientos contabilizan el 15,9% de los contratos del sector. También destacan los contratos de cocineros asalariados (7,1%) y de ayudantes de cocina (6,8%).

Prácticamente estas 15 principales ocupaciones aumentan las contrataciones en el semestre, acusando descenso sólo dos de ellas: los contratos de mozos de equipaje (-11,6%) y a conductores asalariados de automóviles, taxis y furgonetas (-10,5%).

15 ocupaciones más contratadas en el sector Turístico de Tenerife (acumulado junio 2017)



Fuente: OBECAN. Elaboración: Turismo de Tenerife

Nacionalidad, formación y ocupación en las contrataciones

El análisis combinado de la formación por segmentos de nacionalidad de las contrataciones ofrecidas por OBECAN muestra un nivel formativo inferior en los contratos que se realizan a extranjeros no comunitarios, donde destacan niveles de Analfabeto y de Primaria.

Los tres grupos de nacionalidad mantienen porcentajes cercanos al 60% en Educación Secundaria. Y en niveles formativos de FP y Estudios Universitarios, los españoles mantienen porcentajes por encima de la media, aunque similares a los de extranjeros comunitarios.

De manera general, también se observan diferencias en las ocupaciones contratadas entre los tres grupos de nacionalidad (extranjeros comunitarios, no comunitarios y los españoles). Los extranjeros comunitarios tienen un peso relativo superior a su media en ocupaciones en contacto con el público como son RRPP, Agencias de viajes, Recepcionistas de Hoteles y ocupaciones Comerciales. Tienen peso muy superior a la de españoles en Guías Turísticos y Acompañantes Turísticos y como Promotores de Ventas.

Los extranjeros no comunitarios, sin embargo, destacan en ocupaciones como Peones, Ayudantes de Cocina, Limpiadores, Pintores, Mantenimiento, etc., aunque también como RRPP, Comerciales y Vendedores, Animadores y Ocupaciones de Creación Artística.

En cuanto a los contratos a españoles, estos son el grupo más numeroso en valor absoluto, en la mayoría de las ocupaciones. Pero su presencia relativa es inferior a la de los extranjeros en ocupaciones que, bien por trato con el público o por su naturaleza, requieren el dominio de idiomas, tales como RRPP, Promotores de Ventas; Guías y Acompañantes Turísticos.

También se da menor presencia española que extranjera en las contrataciones de especialistas en Terapias alternativas, Buceadores, además de en puestos de Dirección en Restaurantes y Bares.

INDICADORES DE EMPLEO ALOJATIVO EN EL SECTOR TURÍSTICO DE TENERIFE

Datos acumulados a mayo 2017

Los indicadores de empleo y rentabilidad (ISTAC), elaborados a partir de sus Encuestas alojativas, ofrecen los siguientes datos para el acumulado a mayo de 2017.

Tenerife tiene una ratio de 16 empleos por cada 100 plazas alojativas (o lo que es lo mismo, 6,22 plazas por empleado). Un dato que supera al del conjunto de Canarias (14,51 empleos*100 plazas), siendo uno de los más elevados de las cuatro islas turísticas. La especialización de Tenerife en oferta de 5* y 4*, que supone casi el 75% de su oferta hotelera, estaría directamente vinculada a este valor más elevado.

Este indicador en Tenerife mejora respecto al mismo periodo de 2016 (15,43 empleos*100 plazas) como resultado de mayor volumen de empleados en el sector alojativo (+4,2%) y la estabilidad de plazas existentes (+0,1%).

La relación del empleo con el volumen de pernoctaciones realizadas entre enero y mayo apunta a una ratio de 7,18 empleos por 1.000 pernoctaciones, la más alta de entre las Islas más turísticas. Este indicador aumenta respecto al año anterior un +3,1% impulsada por el aumento del empleo.

Otro de los indicadores apuntados se refiere a la relación entre el empleo y los ingresos alojativos generados, estimándose una ratio de 1,74 empleos por cada 10.000€ de ingreso en el promedio de los cinco primeros meses del año. Un indicador que coloca a Tenerife por debajo de Fuerteventura o Lanzarote, y levemente por encima de Gran Canaria.

Esta ratio se ha reducido casi un 6,1% respecto al acumulado a mayo de 2016, debido a un aumento de ingresos (+11%) que duplican el incremento medio del empleo (+4,2%) en el sector alojativo de la isla.

El crecimiento de los ingresos responde al importante aumento que han tenido las tarifas (+9,5% ADR y +10,9% RevPar) al tiempo que se incrementa el número de viajeros (+3,3%).

Indicadores de empleo por isla de alojamiento (hotelero + apartamentos) acumulado mayo 2017

	CANARIAS				Gran Canaria				Lanzarote				Fuerteventura			
	2016	2017	Var. Interanual	dif. Interanual	2016	2017	Var. Interanual	dif. Interanual	2016	2017	Var. Interanual	dif. Interanual	2016	2017	Var. Interanual	dif. Interanual
Promedio de empleados (personas)	57.739	60.502	4,8%	2.763	16.638	17.336	4,2%	698	9.203	9.519	3,4%	316	8.911	9.500	6,6%	589
Promedio de plazas (camas)	416.394	417.052	0,2%	658	131.109	131.412	0,2%	303	71.728	72.055	0,5%	327	62.490	62.544	0,1%	55
Viajeros	5.561.466	5.733.910	3,1%	172.444	1.561.794	1.576.753	1,0%	14.959	994.000	1.051.572	5,8%	57.572	812.718	832.942	2,5%	20.224
Pernoctaciones	43.223.830	44.338.307	2,6%	1.114.477	12.404.635	12.587.970	1,5%	183.335	7.829.834	8.234.718	5,2%	404.884	6.647.598	6.888.837	3,6%	241.239
Índice de ocupación media por plaza (%)	68,75	70,42	2,4%	1,67	62,67	63,45	1,2%	0,78	72,30	75,69	4,7%	3,39	70,45	72,95	3,6%	2,50
Ingresos (€)	1.556.997.016	1.701.449.310	9,3%	144.452.294	502.624.261	522.304.647	3,9%	19.680.386	228.523.930	262.447.023	14,8%	33.923.093	228.261.466	246.759.961	8,1%	18.498.494
ADR (€ por habitación ocupada)	74,89	80,30	7,2%	5,42	80,01	82,47	3,1%	2,46	64,13	71,52	11,5%	7,38	71,49	76,33	6,8%	4,84
RevPar (€ por habitación disponible)	60,27	66,04	9,6%	5,77	63,25	65,85	4,1%	2,60	51,97	60,12	15,7%	8,14	57,24	62,28	8,8%	5,05
Empleos-plazas																
Empleos por cada 100 plazas alojativas	13,87	14,51	4,6%	0,64	12,69	13,19	4,0%	0,50	12,83	13,21	3,0%	0,38	14,26	15,19	6,5%	0,93
Plazas/empleado	7,21	6,89	-4,4%	-0,32	7,88	7,58	-3,8%	-0,30	7,79	7,57	-2,9%	-0,22	7,01	6,58	-6,1%	-0,43
Empleos-pernoctaciones																
Empleos por cada 1.000 pernoctaciones	6,68	6,82	2,2%	0,14	6,71	6,89	2,7%	0,18	5,88	5,78	-1,7%	-0,10	6,70	6,90	2,9%	0,19
pernoctaciones/empleado	149,72	146,57	-2,1%	-3,15	149,11	145,23	-2,6%	-3,88	170,15	173,02	1,7%	2,87	149,20	145,03	-2,8%	-4,17
Empleos-viajeros																
Empleos por cada 100 viajeros entrados	5,19	5,28	1,6%	0,08	5,33	5,50	3,2%	0,17	4,63	4,53	-2,2%	-0,10	5,48	5,70	4,0%	0,22
viajeros entrados/empleado	19,26	18,95	-1,6%	-0,31	18,77	18,19	-3,1%	-0,58	21,60	22,09	2,3%	0,49	18,24	17,54	-3,9%	-0,71
Empleos-ingresos alojativos																
Empleos por cada 10.000€ ingresos alojativos	1,85	1,78	-4,1%	-0,08	1,66	1,66	0,3%	0,00	2,01	1,81	-9,9%	-0,20	1,95	1,92	-1,4%	-0,03
ingresos alojativos/empleado	5.393,21	5.624,40	4,3%	231,20	6.041,81	6.025,73	-0,3%	-16,08	4.966,08	5.514,17	11,0%	548,10	5.123,14	5.194,84	1,4%	71,70

FUENTE: ISTAC. ELABORACIÓN: Turismo de Tenerife

Indicadores de empleo por isla de alojamiento (hotelero + apartamentos) acumulado mayo 2017

	CANARIAS				Tenerife				La Palma			
	2016	2017	Var. Interanual	dif. Interanual	2016	2017	Var. Interanual	dif. Interanual	2016	2017	Var. Interanual	dif. Interanual
Promedio de empleados (personas)	57.739	60.502	4,8%	2.763	21.172	22.065	4,2%	892	922	1.145	24,2%	223
Promedio de plazas (camas)	416.394	417.052	0,2%	658	137.246	137.350	0,1%	104	7.850	7.761	-1,1%	-88
Viajeros	5.561.466	5.733.910	3,1%	172.444	2.002.350	2.067.884	3,3%	65.534	107.234	123.175	14,9%	15.941
Pernoctaciones	43.223.830	44.338.307	2,6%	1.114.477	15.199.341	15.367.650	1,1%	168.309	698.634	800.245	14,5%	101.611
Índice de ocupación media por plaza (%)	68,75	70,42	2,4%	1,67	73,35	74,12	1,0%	0,77	58,93	68,28	15,9%	9,35
Ingresos (€)	1.556.997.016	1.701.449.310	9,3%	144.452.294	570.984.421	634.023.167	11,0%	63.038.747	12.874.564	17.336.164	34,7%	4.461.600
ADR (€ por habitación ocupada)	74,89	80,30	7,2%	5,42	79,44	86,98	9,5%	7,54	36,99	44,10	19,2%	7,11
RevPar (€ por habitación disponible)	60,27	66,04	9,6%	5,77	66,48	73,73	10,9%	7,25	25,83	35,10	35,9%	9,28
Empleos-plazas												
Empleos por cada 100 plazas alojativas	13,87	14,51	4,6%	0,64	15,43	16,06	4,1%	0,64	11,75	14,76	25,6%	3,01
Plazas/empleo	7,21	6,89	-4,4%	-0,32	6,48	6,22	-4,0%	-0,26	8,51	6,78	-20,4%	-1,74
Empleos-pernoctaciones												
Empleos por cada 1.000 pernoctaciones	6,68	6,82	2,2%	0,14	6,96	7,18	3,1%	0,21	6,60	7,16	8,4%	0,56
pernoctaciones/empleo	149,72	146,57	-2,1%	-3,15	143,58	139,30	-3,0%	-4,28	151,51	139,73	-7,8%	-11,78
Empleos - viajeros												
Empleos por cada 100 viajeros entrados	5,19	5,28	1,6%	0,08	5,29	5,34	0,9%	0,05	4,30	4,65	8,1%	0,35
viajeros entrados/empleo	19,26	18,95	-1,6%	-0,31	18,91	18,74	-0,9%	-0,17	23,26	21,51	-7,5%	-1,75
Empleos-ingresos alojativos												
Empleos por cada 10.000€ ingresos alojativos	1,85	1,78	-4,1%	-0,08	1,85	1,74	-6,1%	-0,11	3,58	3,30	-7,8%	-0,28
ingresos alojativos/empleo	5.393,21	5.624,40	4,3%	231,20	5.393,67	5.746,92	6,5%	353,25	2.792,14	3.027,09	8,4%	234,95

FUENTE: ISTAC. ELABORACIÓN: Turismo de Tenerife