



INDICADORES DE EMPLEO TURISMO (junio 2019)

La situación del mercado laboral en Tenerife, en junio, finaliza con un descenso de las cifras de paro de un -2,6%, para un total de 86.860 personas desempleadas. Ello representa en comparativa interanual, 2.339 personas menos desempleadas respecto a junio de 2018.

Por sectores económicos, el paro del mes se reduce en Tenerife en los 4 grandes sectores productivos, con aminoración en Construcción (-2,2%), Industria (-5,3%), Agricultura (-4,4%) y en el sector Servicios (-2,8%). También se reduce el desempleo en la rúbrica de personas “sin actividad económica anterior” (-1,7%).

En cuanto al sector turístico insular, el número de personas desempleadas registradas en el mes alcanzó las 20.321, reduciéndose un -0,7% (133 personas menos). Dentro del sector, la Hostelería experimenta un descenso del paro de un -1%, con prácticamente estabilidad en los servicios de alojamiento (-0,4%) y de descenso de un -1,3% en los servicios de Comidas y Bebidas.

En otras ramas de actividad turística, el paro registra resultados favorables, como en actividades de alquiler (-5,9%), Agencias de viajes (-2,2%), Transporte aéreo (-16%) o transporte terrestre (-0,8%) y actividades de juegos de azar y apuestas (-11,5%).

Por su parte, las contrataciones en el conjunto de la economía insular experimentan un descenso en el mes de un -2,9%, para un total de 30.042 contratos formalizados, 208 menos que un año antes. Es el tercer mes que, de manera consecutiva, los contratos formalizados arrojan dato negativo en 2019 (abril -6,2%; mayo -0,7%;). Se asiste por tanto a un segundo trimestre del año, con menor dinamismo de las contrataciones en la Isla.

Por sectores, tan sólo el Industrial incrementó las contrataciones en junio (+24,2%), con descensos destacados en el resto de los sectores: Agricultura (-16,3%) en Construcción (-10,7%) y en el sector Servicios (-3,1%). Precisamente en el sector Servicios, explica el descenso de contrataciones la menor formalización en Comercio (-13%) y en menor medida, la reducción en hostelería (-1,8%).

En el sector Turístico, el balance de la formalización de contratos en el mes se salda con prácticamente estabilidad (-0,2%). Por ramas, la Hostelería pierde un 1,8% de contrataciones respecto al mismo mes del año anterior, como consecuencia del balance que los servicios de alojamiento reportan en el mes, con un recorte de contratos de un -4,3%. Por su parte, los Servicios de comidas y bebidas incrementan ligeramente sus contrataciones en junio (+0,8%).

Otras ramas características del sector muestran un balance positivo, como las actividades deportivas, recreativas y de entretenimiento, las actividades de creación, artísticas y espectáculos, Actividades de alquiler, Agencias de Viajes o las vinculadas a museos y cultura.

En cambio, se reducen las contrataciones en Transporte marítimo, juegos de azar, actividades inmobiliarias o transporte aéreo.

El balance al I semestre del año, muestra un descenso en la formalización de contratos en el conjunto de la economía tinerfeña (-0,9%), registrando un total de 172.978 contratos (-1.600 contratos).

En el sector Turístico, el balance se salda con un total de 73.343 contratos turísticos formalizados, con un tímido crecimiento de un +0,4% más que en el mismo período del año anterior (+310 contratos). El sector de la Hostería acumula un leve descenso del -0,7%, caracterizado por el menor número de contratos en Servicios de alojamiento (-3,1%), frente al saldo positivo en Servicios de Comidas y bebidas (+2%).

El sector turístico tinerfeño mantiene un mejor comportamiento laboral que el registrado en Archipiélago, donde los contratos al semestre se saldan con un descenso de un -3,1%, para un total de 164.281 contratos turísticos en el Archipiélago.

Tal y como se ha comentado en publicaciones anteriores, se asiste a una moderación en las cifras de descenso de paro turístico, a la vez que las cifras de contrataciones comienzan a registrar los primeros datos de descenso, concretamente en el segundo trimestre del año.

Y es que, las expectativas del propio sector recogidas por el ISTAC en su encuesta de expectativas hoteleras, muestra como un 64,5% de los entrevistados prevén estabilidad en el empleo para el próximo trimestre en relación con el año anterior, mientras que un 23,4% espera descenso en la contratación.

ANEXO TABLAS Y GRÁFICAS

PARO REGISTRADO (junio 2019)

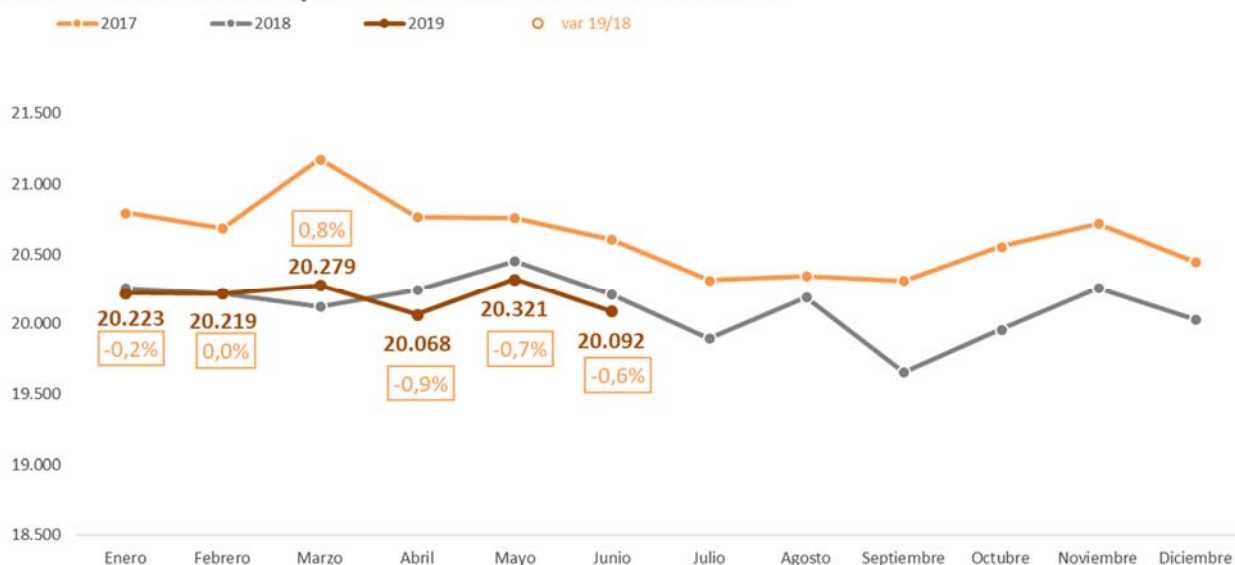
Paro registrado en el servicio público de empleo estatal (SPEE) (junio 2019)

		Mes actual	Var (%) año anterior	Dif. Año anterior	Mes anterior	var (%) mes actual respecto al mes anterior	dif. mes actual respecto al mes anterior
DATO PARA TENERIFE	TOTAL SECTORES	86.860	-2,6%	-2.339	87.986	-1,3%	-1.126
	SECTOR TURÍSTICO	20.092	-0,6%	-119	20.321	-1,1%	-229
	SECTOR HOSTELERÍA	14.937	-1,2%	-185	15.298	-2,4%	-361
	Servicios de alojamiento	4.909	-1,0%	-48	5.160	-4,9%	-251
	Servicios de comidas y bebidas	10.028	-1,3%	-137	10.138	-1,1%	-110
DATO PARA CANARIAS	TOTAL SECTORES	202.683	-2,8%	-5.911	206.041	-1,6%	-3.358
	SECTOR TURÍSTICO	47.350	-1,1%	-525	48.334	-2,0%	-984
	SECTOR HOSTELERÍA	35.672	-1,7%	-619	36.821	-3,1%	-1.149
	Servicios de alojamiento	13.868	-0,9%	-132	14.799	-6,3%	-931
	Servicios de comidas y bebidas	21.804	-2,2%	-487	22.022	-1,0%	-218

NOTA: RAMA HOSTELERÍA= Servicios de alojamientos y Servicios de comida y bebida. SECTOR TURÍSTICO (incluye actividades características del turismo según recomendaciones internacionales (OMT))

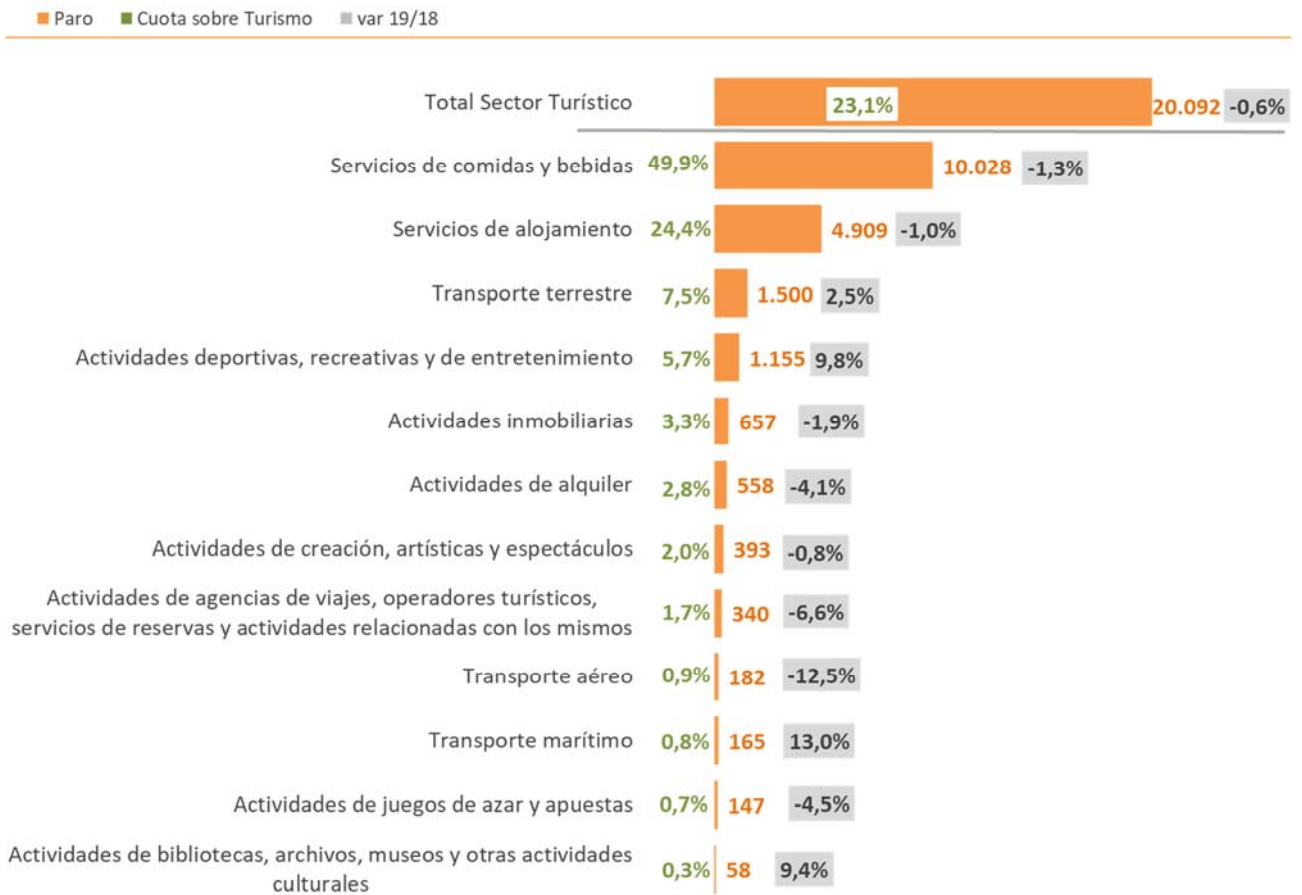
Fuente: OBECAN. Elaboración: Turismo de Tenerife

Evolución mensual del paro en Tenerife en el Sector Turístico



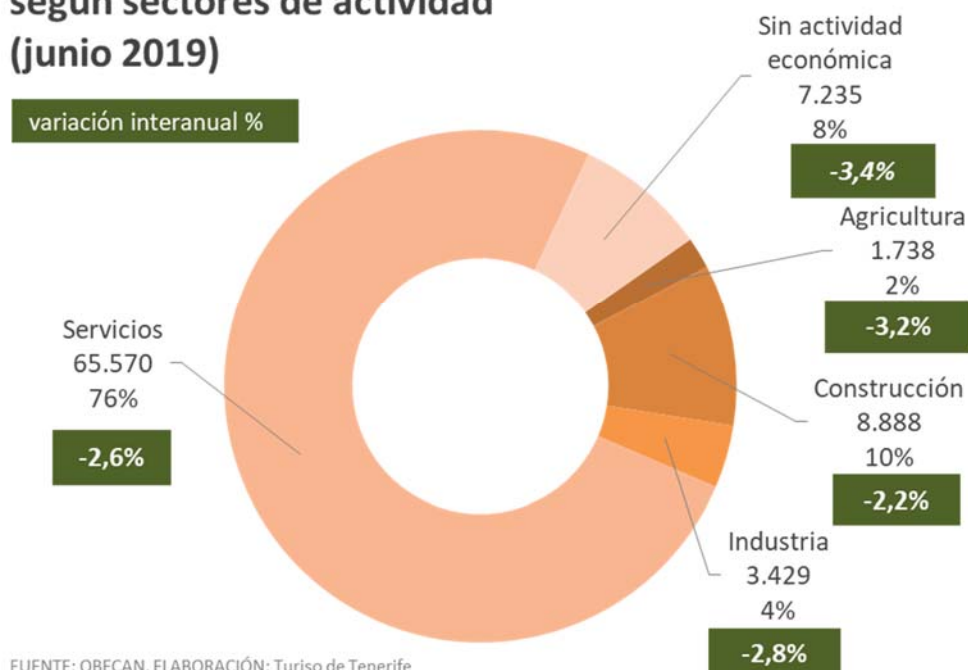
Fuente: OBECAN. Elaboración: Turismo de Tenerife

Paro registrado en Turismo por rama de actividad - Tenerife (junio 2019)



Fuente: OBECAN. Elaboración: Turismo de Tenerife

Distribución del número de parados en Tenerife según sectores de actividad (junio 2019)



CONTRATOS SECTORES ECONÓMICOS Mes de junio 2019

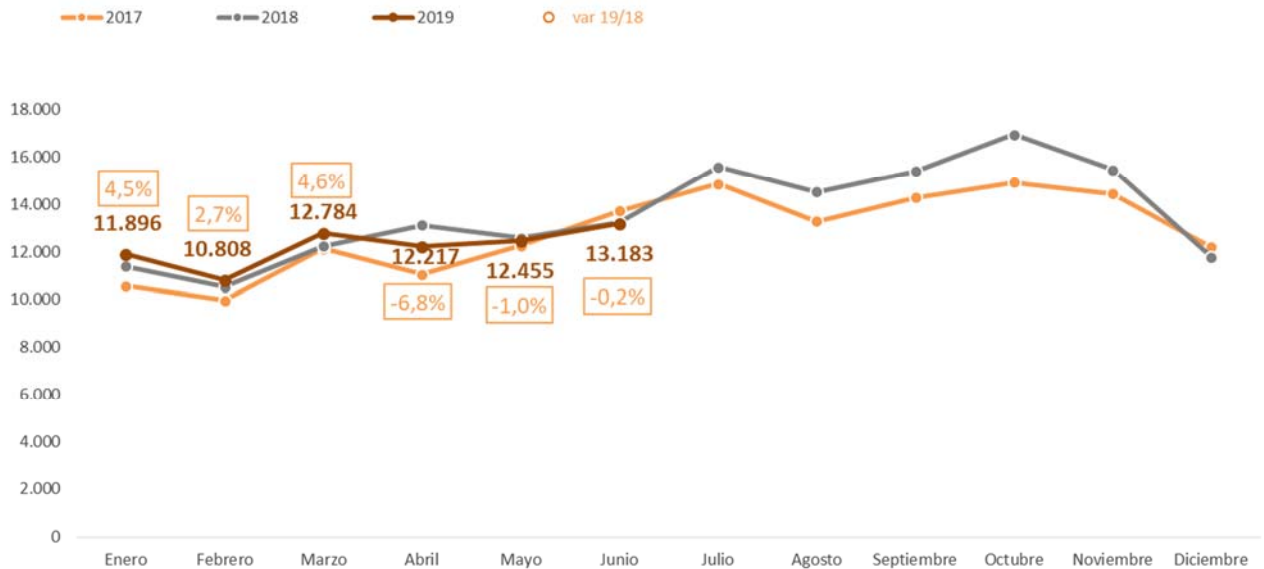
Contratos registrados en el servicio público de empleo estatal (SPEE) (junio 2019)

DATO PARA		Mes actual	Var (%) año anterior	Dif. Año anterior	Mes anterior	var (%) mes actual respecto al mes anterior	dif. mes actual respecto al mes anterior
TENERIFE	TOTAL SECTORES	30.042	-2,9%	-907	29.444	2,0%	598
	SECTOR TURÍSTICO	13.183	-0,2%	-25	12.455	5,8%	728
	SECTOR HOSTELERÍA	10.144	-1,8%	-182	9.498	6,8%	646
	Servicios de alojamiento	5.036	-4,3%	-224	4.570	10,2%	466
Servicios de comidas y bebidas	5.108	0,8%	42	4.928	3,7%	180	
CANARIAS	TOTAL SECTORES	69.916	-1,5%	-1.052	69.148	1,1%	768
	SECTOR TURÍSTICO	30.124	-0,9%	-288	28.253	6,6%	1.871
	SECTOR HOSTELERÍA	22.916	-1,9%	-447	21.439	6,9%	1.477
	Servicios de alojamiento	12.060	-3,5%	-438	10.734	12,4%	1.326
Servicios de comidas y bebidas	10.856	-0,1%	-9	10.705	1,4%	151	

NOTA: RAMA HOSTELERÍA= Servicios de alojamientos y Servicios de comida y bebida. SECTOR TURÍSTICO (incluye actividades características del turismo según recomendaciones internacionales (OMT))

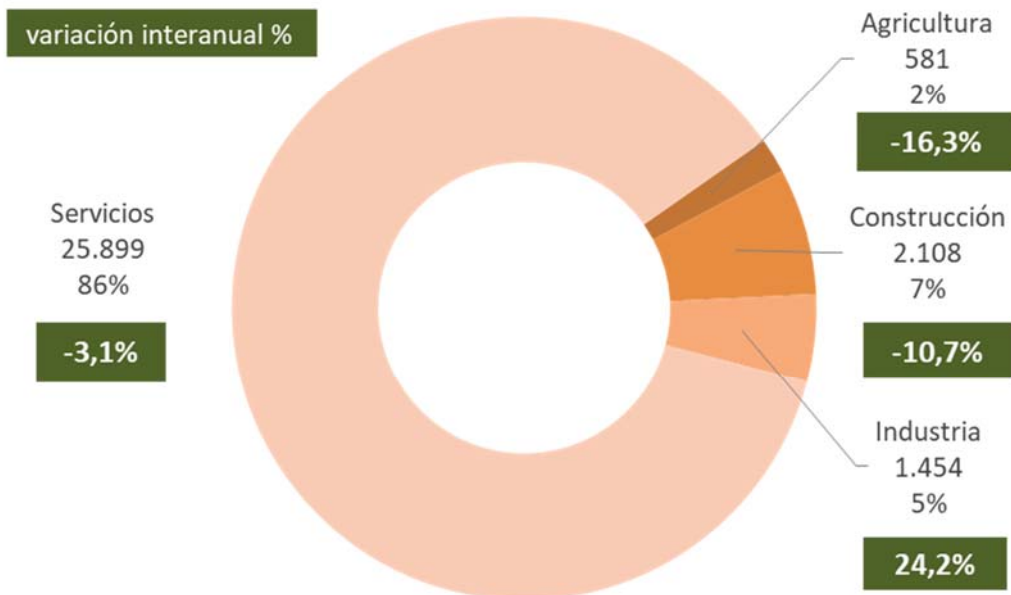
Fuente: OBECAN. Elaboración: Turismo de Tenerife

Evolución mensual de los contratos en Tenerife en el Sector Turístico



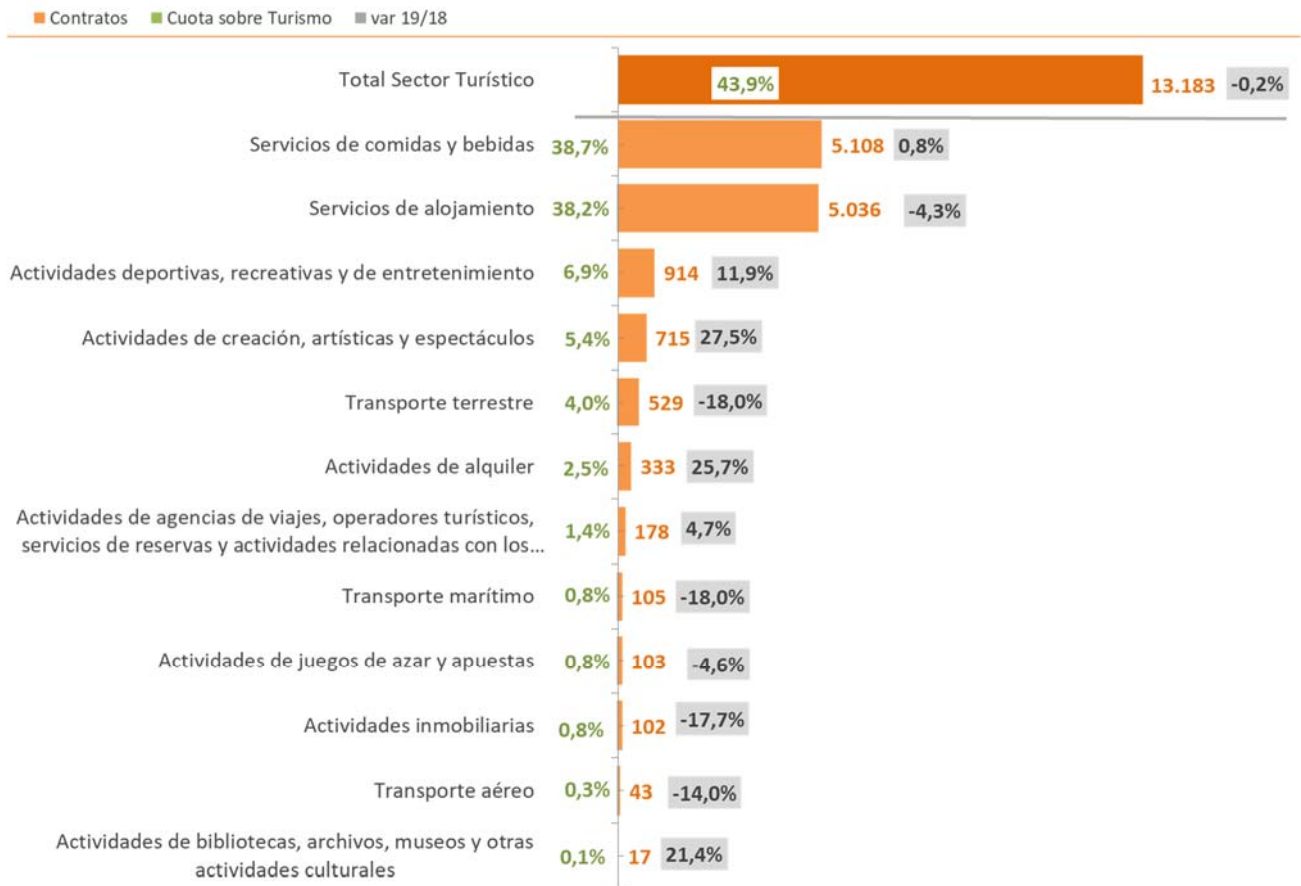
Fuente: OBECAN. Elaboración: Turismo de Tenerife

Distribución del número de contratos realizados en Tenerife según sectores de actividad (junio 2019)



FUENTE: OBECAN. ELABORACIÓN: Turismo de Tenerife

Contratos registrados en Turismo por rama de actividad en Tenerife (junio 2019)



Fuente: OBECAN. Elaboración: Turismo de Tenerife

Contratos I semestre 2019:

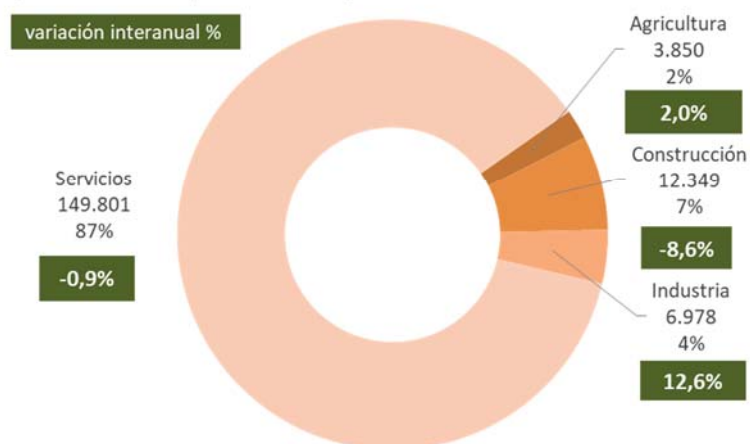
**Contratos registrados en el servicio público de empleo estatal (SPEE)
(acumulado junio 2019)**

		Acumulado año	Var (%) año anterior	Dif. Año anterior	acumulado año anterior
DATO PARA TENERIFE	TOTAL SECTORES	172.978	-0,9%	-1.600	174.578
	SECTOR TURÍSTICO	73.343	0,4%	310	73.033
	SECTOR HOSTELERÍA	57.142	-0,7%	-374	57.516
	Servicios de alojamiento	28.662	-3,1%	-925	29.587
	Servicios de comidas y bebidas	28.480	2,0%	551	27.929
DATO PARA CANARIAS	TOTAL SECTORES	397.222	-1,3%	-5.149	402.371
	SECTOR TURÍSTICO	164.281	-3,1%	-5.332	169.613
	SECTOR HOSTELERÍA	125.593	-3,8%	-4.932	130.525
	Servicios de alojamiento	64.673	-6,3%	-4.339	69.012
	Servicios de comidas y bebidas	60.920	-1,0%	-593	61.513

NOTA: RAMA HOSTELERÍA= Servicios de alojamientos y Servicios de comida y bebida. SECTOR TURÍSTICO (incluye actividades características del turismo según recomendaciones internacionales (OMT)

Fuente: OBECAN. Elaboración: Turismo de Tenerife

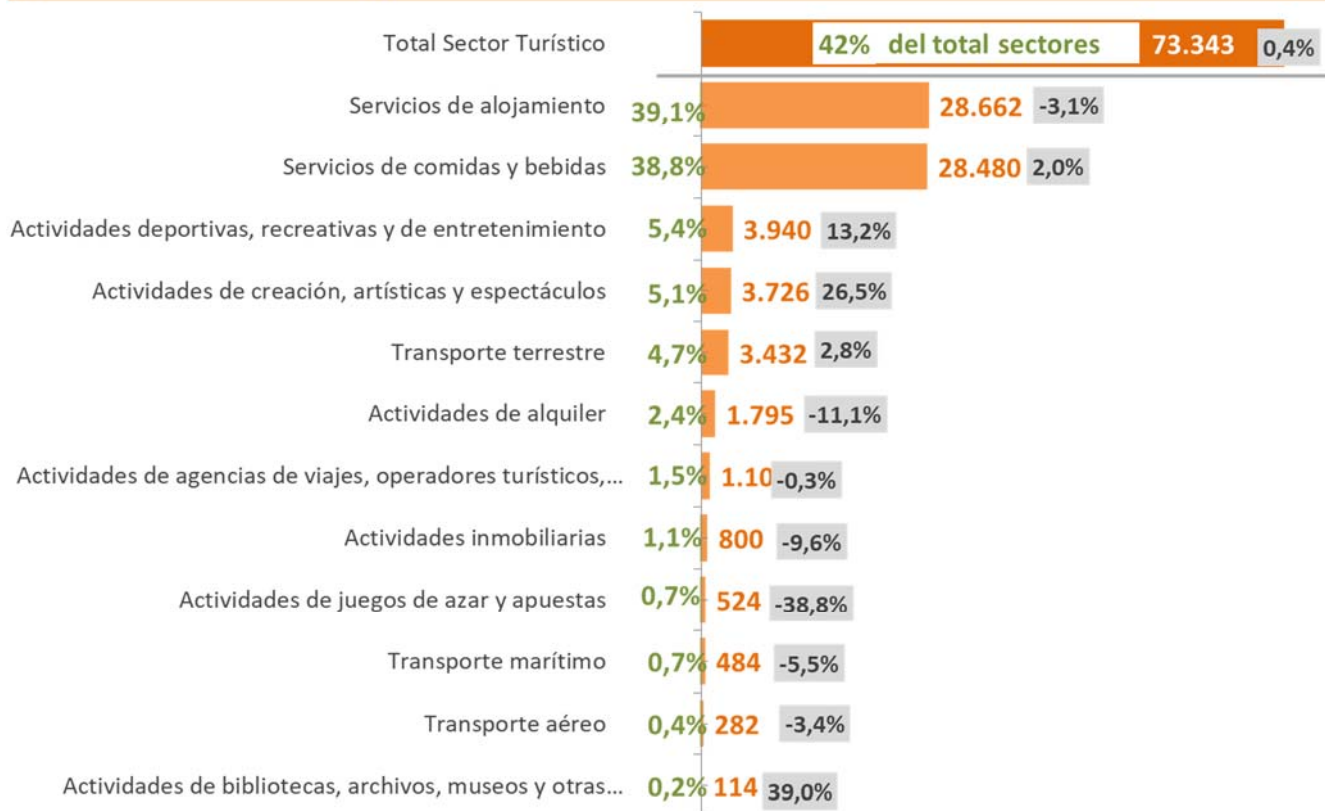
**Distribución del número de contratos realizados
en Tenerife según sectores de actividad
(acumulado junio 2019)**



FUENTE: OBECAN. ELABORACIÓN: Turismo de Tenerife

Contratos registrados en Turismo por rama de actividad en Tenerife (acumulado junio 2019)

■ Contratos ■ Cuota sobre Turismo ■ var 19/18



Fuente: OBECAN. Elaboración: Turismo de Tenerife